



ทรงพระเจริญ

รายงานประจำปีสำนักงานตรวจบัญชีสหกรณ์สุโขทัย 2553



นายสิงห์ทอง ชินวรงค์สี
อธิบดีกรมตรวจบัญชีสหกรณ์

สำนักงานตรวจบัญชีสหกรณ์สุโขทัย
169 ถ.สิงห์วัฒน์ ต.ธานี อ.เมือง
จ.สุโขทัย 64000

<http://sukhothai.cad.go.th>



โครงการอันเนื่องมาจากพระราชดำริ ด้านการเกษตร



“ความเจริญของประเทศ ต้องอาศัยความเจริญของภาคเกษตรเป็นสำคัญ”
 “...เกษตรกรรมนี้ หรือความเป็นอยู่ของเกษตรกรนั้นขอให้ปฏิบัติไม่ใช่ถือตำราเป็นสำคัญ
 อย่างเดียว...”

“...ไม่จำเป็นต้องส่งเสริมผลผลิตให้ได้ปริมาณสูงสุดแต่เพียงอย่างเดียวเพราะ
 เป็นการสิ้นเปลืองค่าไสหุ่ยและทำลายคุณภาพดิน แต่ควรศึกษาสภาวะตลาดการเกษตร
 ตลอดจนการควบคุมราคาผลผลิตผล ไม่ให้ประชาชนได้รับความเดือดร้อน..”

คำขวัญ

จังหวัดสุโขทัย

มรดกโลกล้ำเลิศ

กำเนิดลายสีอไทย

เล่นไฟลอยกระทง

ตำรงพุทธศาสนา

งามตาผ้าตีนจก

สังคโลกทองโบราณ

สักการแม่ย่าพ่อขุน

รุ่งอรุณแห่งความสุข



คำนำ

สำนักงานตรวจบัญชีสหกรณ์สุโขทัย มีภารกิจหลักในการให้บริการตรวจสอบบัญชีสหกรณ์และกลุ่มเกษตรกร ให้ความรู้ด้านการเงินการบัญชีแก่บุคลากรและสมาชิกสหกรณ์ เกษตรกร เยาวชน และประชาชนทั่วไป รวมถึงวิสาหกิจชุมชน เพื่อส่งเสริมให้สหกรณ์ สถาบันเกษตรกร และชุมชนมีความเข้มแข็ง โปร่งใส เป็นอิสระ ดังนั้นสำนักงานตรวจบัญชีสหกรณ์สุโขทัย จึงจัดทำรายงานประจำปี 2553 ขึ้นโดยมีวัตถุประสงค์เพื่อเผยแพร่ผลการปฏิบัติงานด้านต่าง ๆ ในรอบปีงบประมาณ 2553 พร้อมทั้งหน้าที่ความรับผิดชอบ อัตรากำลัง งบประมาณ ผลการปฏิบัติงานสอบบัญชี แนะนำกำกับดูแล สรุปสถิติทางการเงินของสหกรณ์และกลุ่มเกษตรกรในจังหวัดสุโขทัย

สำนักงานตรวจบัญชีสหกรณ์สุโขทัย หวังเป็นอย่างยิ่งว่ารายงานประจำปี 2553 นี้จะเป็นประโยชน์แก่หน่วยงานที่เกี่ยวข้องและผู้สนใจทั่วไปบ้างตามสมควร

สำนักงานตรวจบัญชีสหกรณ์สุโขทัย

ตุลาคม 2553

สารบัญ

หน้า

ประวัติกรมตรวจบัญชีสหกรณ์	6
ประวัติสำนักงานตรวจบัญชีสหกรณ์สุโขทัย	7
วิสัยทัศน์ พันธกิจ เป้าประสงค์ และยุทธศาสตร์กรมตรวจบัญชีสหกรณ์	8
ผังโครงสร้างบริหารของกรมตรวจบัญชีสหกรณ์	10
ผังโครงสร้างบริหารของสำนักงานตรวจบัญชีสหกรณ์สุโขทัย	11
อัตรากำลังข้าราชการ พนักงานราชการ และลูกจ้าง	12
หน้าที่และความรับผิดชอบของสำนักงานตรวจบัญชีสหกรณ์สุโขทัย	15
สรุปการใช้จ่ายงบประมาณรายจ่ายประจำปี 2553	17
สรุปผลการปฏิบัติงาน ปีงบประมาณ 2553	18
ภาคผนวก	
ภาพรวมภาวะเศรษฐกิจ สหกรณ์และกลุ่มเกษตรกรธุรกิจหลักของสหกรณ์/กลุ่มเกษตรกร	22
ภาพรวมภาวะเศรษฐกิจ สหกรณ์และกลุ่มเกษตรกรรายได้-รายจ่าย-กำไร ของสหกรณ์/กลุ่มเกษตรกร	23
ทำเนียบหัวหน้าสำนักงานตรวจบัญชีสหกรณ์สุโขทัย	30

@@@@@@@@@@@@@@@@@@@@@@@@@@@@@@@@

ประวัติกรมตรวจบัญชีสหกรณ์

งานของกรมตรวจบัญชีสหกรณ์ เริ่มมีขึ้นเป็นครั้งแรกในประเทศไทย เมื่อปี พ.ศ.2459 อยู่ในรัชสมัยของพระบาทสมเด็จพระมงกุฎเกล้าเจ้าอยู่หัว รัชกาลที่ 6 ซึ่งในขณะนั้นงาน การตรวจบัญชีสหกรณ์ อยู่ในความรับผิดชอบของ แผนกงานสหกรณ์ กรมพาณิชย์ และสถิติพยากรณ์ กระทรวงพระคลังมหาสมบัติ และต่อมา เมื่อมีการปรับปรุงกระทรวง ทบวงกรมใหม่ จึงได้รับการเลื่อนฐานะเป็น กรม



ตรวจบัญชีสหกรณ์ อยู่ในสังกัดของ กระทรวงการสหกรณ์ เมื่อวันที่ 12 มีนาคม พ.ศ. 2495 ซึ่งต่อมาก็ได้เปลี่ยนไป ขึ้นอยู่กับ กระทรวงพัฒนาการแห่งชาติ ในปี พ.ศ.2506 และเมื่อมีการยุบกระทรวงพัฒนาการแห่งชาติในปีพ.ศ. 2515 กรมตรวจบัญชีสหกรณ์ ก็เปลี่ยนมาขึ้นอยู่กับ **กระทรวงเกษตรและสหกรณ์** จนถึงปัจจุบันนี้

ระบบการตรวจสอบบัญชีสหกรณ์ แต่เดิมนั้น ผู้ตรวจสอบบัญชี ทั้งหมดจะรวมกัน อยู่ที่ สำนักงานใหญ่ ของกรมฯ ใน กรุงเทพฯ เพียงแห่งเดียว และจะเดินทางออกไปเพื่อทำ การตรวจบัญชี ในจังหวัดต่างๆ เพียงปีละครั้ง หรือสองครั้งเท่านั้น แต่แต่ละครั้ง จะใช้เวลาประมาณ 60 ถึง 90 วันซึ่งก็เป็นผลให้ การปฏิบัติงานเป็นไป ไม่คล่องตัวเท่าที่ควร จนกระทั่งในปี พ.ศ. 2524 กรมตรวจบัญชีสหกรณ์ จึงได้เริ่มกระจายงานการตรวจสอบบัญชี ออกไปยังส่วนภูมิภาค โดยการจัดตั้ง สำนักงานตรวจบัญชีสหกรณ์ ประจำจังหวัด ขึ้นเพื่อให้ ความช่วยเหลือแนะนำด้านการเงิน การบัญชี ให้สถาบันเกษตรกร ได้อย่างใกล้ชิดยิ่งขึ้น ปัจจุบัน กรมตรวจบัญชีสหกรณ์ มีสำนักงานตรวจบัญชีสหกรณ์ประจำอยู่ ทุกจังหวัดทั่วประเทศ โดยมีสำนักงานตรวจบัญชีสหกรณ์ที่ 1 - 10 ทำหน้าที่คอยกำกับดูแลการปฏิบัติงานของสำนักงานตรวจบัญชีสหกรณ์ ซึ่งอยู่ในสังกัด

ประวัติสำนักงานตรวจบัญชีสหกรณ์สุโขทัย

สำนักงานตรวจบัญชีสหกรณ์สุโขทัย ได้จัดตั้งตามโครงการบริหารการเงินการบัญชีของสถาบันเกษตรกร เมื่อวันที่ 1 กรกฎาคม 2526 โดยครั้งแรกใช้ชื่อว่า "สำนักงานตรวจสอบกิจการสถาบันเกษตรกรจังหวัดสุโขทัย" ต่อมาปี พ.ศ. 2527 จึงใช้ชื่อว่า "สำนักงานตรวจบัญชีสหกรณ์สุโขทัย" อยู่ในการกำกับดูแลของสำนักงานตรวจบัญชีสหกรณ์ภูมิภาคที่ 2 (พิษณุโลก) กองตรวจบัญชีที่ 1 กรมตรวจบัญชีสหกรณ์ ในระยะแรกต้องเช่าอาคารของเอกชน ปัจจุบันได้จัดสร้างอาคารสำนักงานเสร็จเรียบร้อยแล้วกรมตรวจบัญชีสหกรณ์ได้มีการปรับเปลี่ยนโครงการบริหารงานของสำนักงานตรวจบัญชีสหกรณ์สุโขทัยซึ่งอยู่ในเขต ความรับผิดชอบของสำนักงานตรวจบัญชีสหกรณ์ภูมิภาคที่ 8 (นครสวรรค์) กองตรวจบัญชีที่ 3 ตั้งแต่วันที่ 1 เมษายน พ.ศ. 2543 จนถึงวันที่ 31 ธันวาคม พ.ศ. 2545

ปัจจุบันสำนักงานตรวจบัญชีสหกรณ์สุโขทัยอยู่ในการกำกับดูแลของสำนักงานตรวจบัญชีสหกรณ์ที่ 6 (พิษณุโลก) ซึ่งขึ้นอยู่กับกรมตรวจบัญชีสหกรณ์ สังกัดกระทรวงเกษตรและสหกรณ์ ตั้งแต่วันที่ 1 มกราคม พ.ศ. 2546 เป็นต้นมา

สำนักงานตรวจบัญชีสหกรณ์สุโขทัย



ที่ตั้ง

169 น.สิงวัฒน์

อ.เมือง จ.สุโขทัย 64000

โทรศัพท์ 055-612407 โทรสาร 055-621783

กรมตรวจบัญชีสหกรณ์

วิสัยทัศน์ (พ.ศ. 2552 - 2555)

"เป็นองค์กรที่พัฒนาระบบการบริหารจัดการด้านการเงินและการบัญชี
ของสหกรณ์และกลุ่มเกษตรกร ให้โปร่งใส เข้มแข็ง และพึ่งพาตนเองได้"

พันธกิจ

1. ตรวจสอบบัญชีสหกรณ์และกลุ่มเกษตรกร
2. พัฒนาระบบการเงินการบัญชีและการสอบบัญชีให้เป็นมาตรฐานและสอดคล้องกับการจัดการธุรกิจ
ของสหกรณ์และกลุ่มเกษตรกร
3. ให้คำปรึกษาแนะนำและพัฒนาศักยภาพการบริหารจัดการด้านการเงินการบัญชีแก่สหกรณ์
กลุ่มเกษตรกร และวิสาหกิจชุมชน
4. พัฒนาเทคโนโลยีและเผยแพร่สารสนเทศทางการเงินของสหกรณ์และกลุ่มเกษตรกร
5. เสริมสร้างความรู้ด้านการจัดทำบัญชีแก่บุคลากรเครือข่ายเกษตรกร เยาวชน ประชาชนทั่วไป
กลุ่มอาชีพ และกลุ่มเป้าหมายตามโครงการพระราชดำริ

เป้าประสงค์และตัวชี้วัด

- เป้าประสงค์
 1. สหกรณ์ กลุ่มเกษตรกร และวิสาหกิจชุมชน มีความเข้มแข็ง พึ่งพาตนเองได้ และเป็นอิสระ
 2. เกษตรกร เยาวชน และประชาชนทั่วไปมีการพัฒนาศักยภาพทางบัญชี
- ผลลัพธ์
 1. สหกรณ์ กลุ่มเกษตรกร และวิสาหกิจชุมชน มีมาตรฐานการบัญชีและระดับชั้น
คุณภาพการควบคุมภายในที่ดี
 2. เกษตรกร เยาวชน และประชาชนทั่วไป ได้รับการพัฒนาความรู้การจัดทำบัญชี
ต้นทุนอาชีพและการใช้ประโยชน์จากข้อมูลในการประกอบอาชีพ
- ตัวชี้วัด
 1. ร้อยละของสหกรณ์และกลุ่มเกษตรกรทั่วประเทศ มีระดับชั้นคุณภาพการควบคุม
ภายในดี และดีมาก
 2. ร้อยละของจำนวนสหกรณ์ที่ได้รับการแนะนำให้ใช้ระบบเตือนภัยทางการเงินของ
สหกรณ์และกลุ่มเกษตรกร
 3. จำนวนเกษตรกร เยาวชนและประชาชนทั่วไป ได้รับการพัฒนาและเสริมสร้าง
ความเข้มแข็งด้านการจัดทำบัญชีต้นทุนอาชีพ

- ยุทธศาสตร์
 1. พัฒนาประสิทธิภาพการตรวจสอบบัญชีสหกรณ์และกลุ่มเกษตรกร
 2. พัฒนาระบบการบริหารจัดการด้านการเงินและการบัญชีของสหกรณ์ กลุ่มเกษตรกร และวิสาหกิจชุมชน
 3. เสริมสร้างความเข้มแข็งแก่เกษตรกร เยาวชนและประชาชนทั่วไป
 4. เพิ่มประสิทธิภาพการปฏิบัติงาน และบริหารจัดการขององค์กร

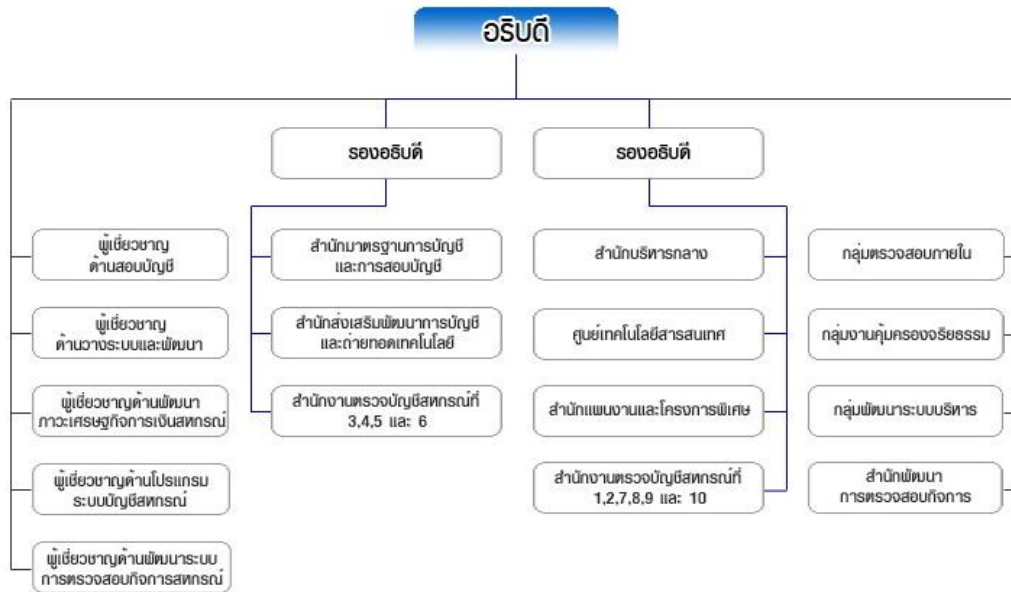
ค่านิยมหลัก

"มีจิตมุ่งบริการ งานสัมฤทธิ์ผลและมีคุณภาพ ยึดมั่นในสิ่งที่ถูกต้อง"

โดยมีอำนาจหน้าที่ดังต่อไปนี้

1. ดำเนินการตรวจสอบบัญชีสหกรณ์และกลุ่มเกษตรกรตามกฎหมายว่าด้วยสหกรณ์ และกฎหมายอื่นที่เกี่ยวข้อง
2. กำหนดระบบบัญชีและมาตรฐานการสอบบัญชีให้เหมาะสมกับธุรกิจของสหกรณ์ และกลุ่มเกษตรกร
3. ให้คำปรึกษาแนะนำให้ความรู้ด้านบริหารการเงินการบัญชีแก่คณะกรรมการและสมาชิกของสหกรณ์ กลุ่มเกษตรกร และบุคลากรเครือข่าย
4. ถ่ายทอดความรู้และส่งเสริมการจัดทำบัญชีให้แก่ บุคลากรของสหกรณ์ กลุ่มเกษตรกร กลุ่มอาชีพ วิสาหกิจชุมชน เป้าหมายตามโครงการพระราชดำริและเกษตรกรรมมีการจัดทำบัญชี และประชาชนทั่วไป
5. กำกับดูแลการสอบบัญชีสหกรณ์ โดยผู้สอบบัญชีภาคเอกชน
6. จัดทำรายงานภาวะเศรษฐกิจของสหกรณ์และกลุ่มเกษตรกร เพื่อเป็นพื้นฐานในการกำหนดนโยบายและวางแผนพัฒนาสหกรณ์และกลุ่มเกษตรกร
7. ปฏิบัติการอื่นใดที่กฎหมายกำหนดให้เป็นอำนาจหน้าที่ของกรมตรวจบัญชีสหกรณ์ตามที่กระทรวงหรือคณะรัฐมนตรีมอบหมาย

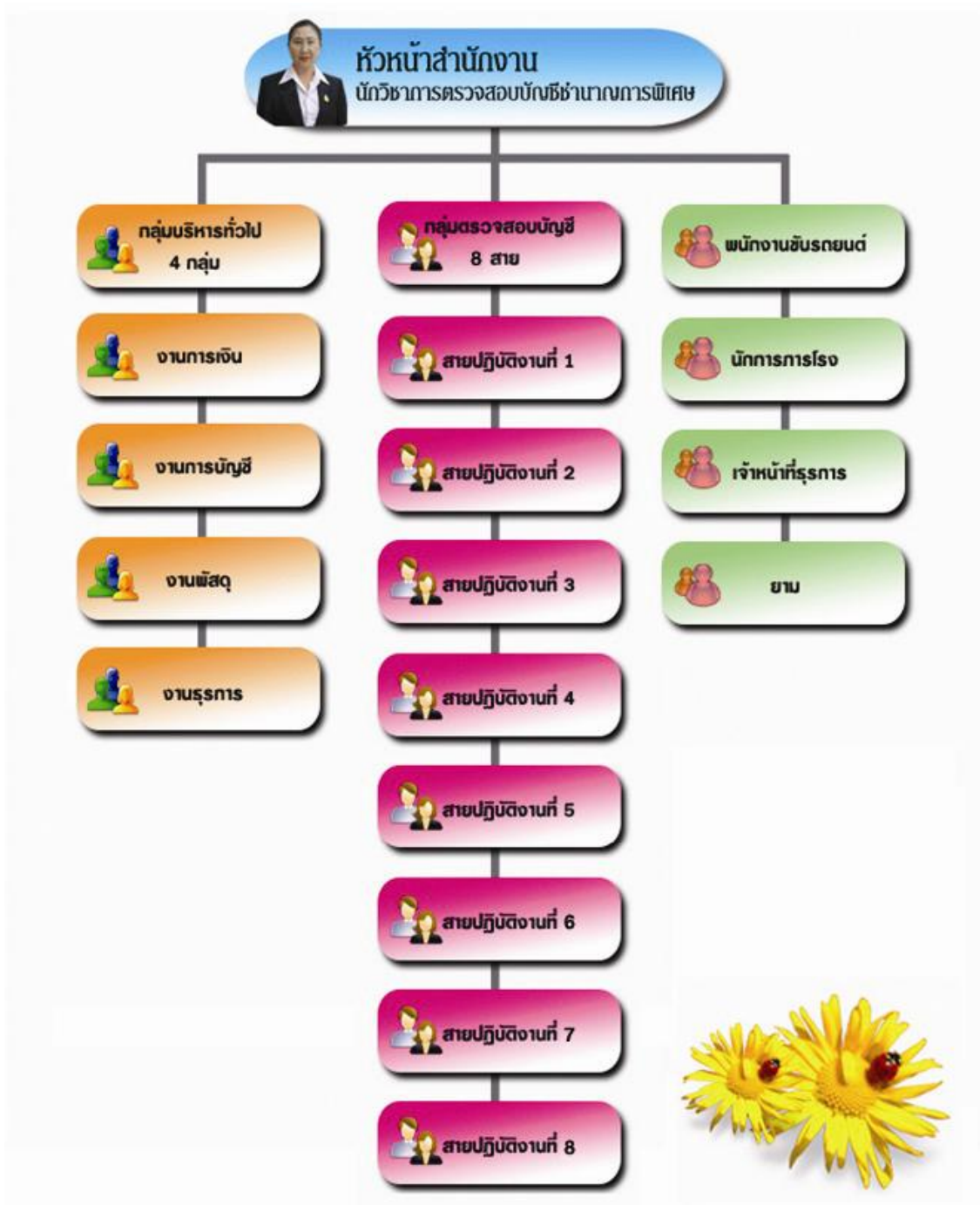
ผังโครงสร้างบริหารกรมตรวจบัญชีสหกรณ์



[ลำดับ 11 กุมภาพันธ์ 2554]



ผังโครงสร้างบริหารสำนักงานตรวจบัญชีสหกรณ์สุโขทัย



อัตรากำลังข้าราชการ พนักงานราชการ และลูกจ้าง

ตำแหน่ง	จำนวน / คน	หมายเหตุ
ข้าราชการ		
นักวิชาการตรวจสอบบัญชีชำนาญการพิเศษ	1	หัวหน้าสำนักงานตรวจบัญชีสหกรณ์สุโขทัย
นักวิชาการตรวจสอบบัญชีชำนาญการ	6	
นักวิชาการตรวจสอบบัญชีปฏิบัติการ	3	
รวมข้าราชการ	<u>10</u>	
ลูกจ้างประจำ		
พนักงานขับรถยนต์	1	
พนักงานเก็บเอกสาร	1	
ยาม	1	
รวมลูกจ้างประจำ	<u>3</u>	
พนักงานราชการ		
นักวิชาการตรวจสอบบัญชี	13	
เจ้าหน้าที่ระบบงานคอมพิวเตอร์	1	
รวมพนักงานราชการ	<u>14</u>	
จ้างเหมาบริการ		
เจ้าหน้าที่ธุรการ	2	
เจ้าหน้าที่บันทึกข้อมูล	3	
พนักงานขับรถยนต์	3	
รวมจ้างเหมาบริการ	<u>8</u>	
รวมอัตรากำลังทั้งสิ้น	<u>35</u>	

รายชื่อข้าราชการ พนักงานราชการ ลูกจ้างประจำ จ้างเหมาบริการ

ชื่อ - นามสกุล		ตำแหน่ง
ข้าราชการ		
1. นางอัมพวัน	ทศานนท์	หัวหน้าสำนักงานตรวจบัญชีสหกรณ์สุโขทัย
2. นางสุนทร	ชัยรัตน์	นักวิชาการตรวจสอบบัญชีชำนาญการ
3. นางชวมณฑ	ศรีวาลัย	นักวิชาการตรวจสอบบัญชีชำนาญการ
4. นายบรรจง	โอภาสนิพันธ์	นักวิชาการตรวจสอบบัญชีชำนาญการ
5. นางกฤษลดา	อินทร์ฉ่ำ	นักวิชาการตรวจสอบบัญชีชำนาญการ
6. นางวาสนา	ภูมิวัฒน์	นักวิชาการตรวจสอบบัญชีชำนาญการ
7. นางกมลวรรณ	เนียมสวรรค์	นักวิชาการตรวจสอบบัญชีชำนาญการ
8. นางสาวพิพรรณ	พาพิมพ์	นักวิชาการตรวจสอบบัญชีปฏิบัติการ
9. นางสาวศิริลักษณ์	หน่อแก้ว	นักวิชาการตรวจสอบบัญชีปฏิบัติการ
10. นางสาวสุภาพ	นภาพุฒ	นักวิชาการตรวจสอบบัญชีปฏิบัติการ
ลูกจ้างประจำ		
1. นายสมิตร	สมปอง	พนักงานขับรถยนต์
2. นายประไม	ห้องฟ้า	พนักงานเก็บเอกสาร
3. นายบัณฑิต	ขวัญวงศ์	ยาม
พนักงานราชการ		
1. นางนุชนาถ	ยานุกูล	นักวิชาการตรวจสอบบัญชี
2. นางสาวรุ่งรัตน์	คำแหง	นักวิชาการตรวจสอบบัญชี
3. นางสาวสมจิตร	มีแพ	นักวิชาการตรวจสอบบัญชี
4. นางสาวปวีณ์กร	แผลงศร	นักวิชาการตรวจสอบบัญชี
5. นางสาวอรษา	อ่าทอง	นักวิชาการตรวจสอบบัญชี
6. นางสาวนภาพรณี	เกตุดาว	นักวิชาการตรวจสอบบัญชี
7. นางสาวบุศย์รินทร์	ทรัพย์แย้ม	นักวิชาการตรวจสอบบัญชี
8. นางสาววิศรา	ห้องฟ้า	นักวิชาการตรวจสอบบัญชี
9. นางสาวนันทนา	แพ่งจันทร์	นักวิชาการตรวจสอบบัญชี
10. นางสาวเพ็ญจันทร์	บุญคุ้ม	นักวิชาการตรวจสอบบัญชี
11. นางจุฬารภา	กิตติประภาพันธ์	นักวิชาการตรวจสอบบัญชี

<u>ชื่อ - นามสกุล</u>		<u>ตำแหน่ง</u>
12.	นางสาวสกุลรัตน์ นาคคำ	นักวิชาการตรวจสอบบัญชี
13.	นางสาวเจษฎาพร จันท์ศรี	นักวิชาการตรวจสอบบัญชี
14.	นายธีรพงษ์ จิตต์คำนึ่ง	เจ้าหน้าที่ระบบงานคอมพิวเตอร์

ลูกจ้างเหมาบริการ

1.	นางภตินันท์ ทองพงษ์เนียม	เจ้าหน้าที่ธุรการ
2.	นางสาวรุ่งทิพย์ นิ่มนงค์	เจ้าหน้าที่บันทึกข้อมูล
3.	นางสาวทัศนีย์ ยาภิรมย์	เจ้าหน้าที่บันทึกข้อมูล
4.	นางสาวถนอมวงศ์ ทับแสง	เจ้าหน้าที่โครงการวิสาหกิจชุมชน
5.	นางสาวยุรรัตวี ปักสิน	เจ้าหน้าที่โครงการเสริมสร้างฯ
6.	นายสมชาย อารี	พนักงานขับรถยนต์
7.	นายวีระ ทิพย์บุญตา	พนักงานขับรถยนต์
8.	นายสมหวัง ทิพย์บุญตา	พนักงานขับรถยนต์

หน้าที่และความรับผิดชอบ

สำนักงานตรวจบัญชีสหกรณ์ กรมตรวจบัญชีสหกรณ์ได้ปรับเปลี่ยนบทบาท และการปฏิบัติงานของสำนักงานตรวจบัญชีสหกรณ์ เพื่อสอดคล้องกับภารกิจของกรมตรวจบัญชีสหกรณ์ และสำนักงานตรวจบัญชีสหกรณ์ที่ 1-10 เปลี่ยนแปลงไปและการนำเทคโนโลยีมาใช้ในการปฏิบัติงาน โดยได้แบ่งงานภายในของสำนักงานตรวจบัญชีสหกรณ์เป็น ดังนี้

1. งานบริหารทั่วไป มีหน้าที่ความรับผิดชอบเกี่ยวกับการบริหารสำนักงาน โดยใช้ระบบ Back office เช่น โปรแกรมระบบสารบรรณโปรแกรมระบบวันลา เป็นงานระบบการบริหารการเงิน การคลังภาครัฐ (GFMIS) ดำเนินการเกี่ยวกับการบริหารงานบุคคล การบริหารงบประมาณและการบริหารพัสดุ

2. ฝ่ายตรวจสอบและแนะนำด้านการบัญชี มีหน้าที่ความรับผิดชอบเกี่ยวกับ

2.1 งานสอบบัญชี

- สร้างความตื่นตัวในสหกรณ์และกลุ่มเกษตรกรที่รับผิดชอบโดยจัดทำรายงานภาวะเศรษฐกิจของแต่ละสหกรณ์/กลุ่มเกษตรกร และประชุมเสนอภาวะเศรษฐกิจทางการเงิน

- ประเมินความพร้อมเบื้องต้นของสหกรณ์และกลุ่มเกษตรกร

- ตรวจสอบบัญชีของสหกรณ์และกลุ่มเกษตรกรให้เป็นไปตามกฎหมายระเบียบ และมาตรฐานการสอบบัญชีที่รับรองทั่วไป

- กำกับดูแลงานสอบบัญชีสหกรณ์โดยผู้สอบบัญชีภาคเอกชน

2.2 งานมาตรฐานการสอบบัญชี

- ควบคุมคุณภาพงานสอบบัญชีโดยการสอบทานและให้ความเห็นชอบในผลงานผู้สอบบัญชีให้เป็นไปตามมาตรฐานการสอบบัญชี

- สอบทานความถูกต้องของการกำหนดแนวการสอบบัญชี การปฏิบัติงานตรวจสอบ การแสดงความเห็นต่องบการเงินและการจัดทำรายงานการสอบบัญชีของผู้สอบบัญชีจากกระดาษทำการ งบการเงินและเปิดเผยข้อมูล รวมทั้งรายงานการสอบบัญชี

- สอบทาน วิเคราะห์ และประเมินผลการดำเนินงานของสหกรณ์ และกลุ่มเกษตรกรจากรายงานการสอบบัญชี งบการเงิน และกระดาษทำการ ของสหกรณ์และกลุ่มเกษตรกร

- สรุปและแจ้งผลการวิเคราะห์ฐานการเงิน เพื่อสหกรณ์และกลุ่มเกษตรกรนำไปใช้ประโยชน์ในการบริหารจัดการ

2.3 งานเทคโนโลยีสารสนเทศ

- บันทึกข้อมูลตามระบบงานและประมวลผลข้อมูลการปฏิบัติงานตามกระบวนการตรวจสอบบัญชี
- ประมวลผลข้อมูลภาวะเศรษฐกิจทางการเงินของสหกรณ์ และกลุ่มเกษตรกร เพื่อจัดทำเป็นรายงานภาวะเศรษฐกิจทางการเงินรายจังหวัด
- ใช้โปรแกรม ACL ช่วยตรวจสอบบัญชีสหกรณ์ที่ใช้คอมพิวเตอร์
- แนะนำการใช้และติดตั้งโปรแกรมระบบบัญชีแยกประเภท และโปรแกรมระบบบัญชีสหกรณ์ออมทรัพย์ Version II

2.4 งานชำระบัญชี

ตรวจสอบบัญชีของผู้ชำระบัญชีสหกรณ์และกลุ่มเกษตรกรที่เลิก

2.5 งานแนะนำด้านการบัญชี มีหน้าที่ความรับผิดชอบเกี่ยวกับ

- สัมมนา นิเทศและเสริมสร้างความพร้อมของสหกรณ์และกลุ่มเกษตรกร เพื่อรองรับการตรวจสอบบัญชีประจำปี ร่วมกับสำนักงานตรวจบัญชีสหกรณ์ที่ 6
- ให้ความรู้ด้านการเงินการบัญชีแก่เกษตรกรรายบุคคลตามโครงการเสริมสร้างภูมิปัญญาทางบัญชีแก่เกษตรกรไทย
- ให้ความรู้แก่เกษตรกรกลุ่มเป้าหมายในโครงการต่าง ๆ อาทิ ศูนย์ศึกษาการพัฒนาอันเนื่องมาจากพระราชดำริ โครงการเฉลิมพระเกียรติสมเด็จพระนางเจ้าสิริกิติ์ โครงการเฉลิมพระเกียรติสมเด็จพระนางเจ้าสิริกิติ์ โครงการส่งเสริมสหกรณ์และโครงการเกษตรเพื่ออาหาร-กลางวัน โครงการคลินิกเกษตรเคลื่อนที่ โครงการพัฒนาวิสาหกิจชุมชน โครงการกลุ่มอาชีพ โครงการหนึ่งตำบลหนึ่งผลิตภัณฑ์ กองทุนหมู่บ้าน เป็นต้น

งบประมาณรายจ่ายประจำปี 2553

สำนักงานตรวจบัญชีสหกรณ์สุโขทัย ได้รับงบประมาณประจำปี 2553 ทั้งสิ้นจำนวน 4,670,560.00 บาท

หมวดรายจ่าย	ได้รับ	ใช้ไป	คงเหลือ
สอบบัญชี			
เงินเดือนพนักงานราชการและค่าครองชีพชั่วคราว	1,650,540.00	1,650,540.00	-
ค่าตอบแทนใช้สอยและวัสดุ	1,815,700.00	1,802,365.03	13,334.97
ค่าสาธารณูปโภค	114,300.00	127,634.97	(13,334.97)
โครงการพัฒนาวิสาหกิจชุมชน			
ค่าตอบแทนใช้สอยและวัสดุ	120,800.00	120,800.00	-
โครงการพลิกฟื้นธุรกิจสถาบันเกษตรกร			
ค่าตอบแทนใช้สอยและวัสดุ	74,000.00	74,000.00	-
โครงการเสริมสร้างภูมิปัญญาทางบัญชี			
เงินเดือนพนักงานราชการและค่าครองชีพชั่วคราว	278,520.00	278,520.00	-
ค่าตอบแทนใช้สอยและวัสดุ	596,700.00	596,700.00	-
โครงการคลินิกเกษตรเคลื่อนที่ ในพระราชานุเคราะห์			
ค่าตอบแทนใช้สอยและวัสดุ	20,000.00	20,000.00	-
รวม	4,670,560.00	4,670,560.00	-

สรุปผลการปฏิบัติงานประจำปี 2553

1. ด้านงานสอบบัญชี

1.1 งานสอบบัญชีภาครัฐ

สำนักงานตรวจบัญชีสหกรณ์สุโขทัย มีหน้าที่รับผิดชอบกำกับดูแลงานด้านการสอบบัญชีโดยภาครัฐ มีสหกรณ์และกลุ่มเกษตรกรในพื้นที่จังหวัดสุโขทัย ปีงบประมาณ 2553 แยกประเภทและประจำอำเภอ ดังนี้

ที่	อำเภอ	สหกรณ์						รวม สหกรณ์	กลุ่ม เกษตรกร
		การเกษตร	นิคม	บริการ	ร้านค้า	ออมทรัพย์	เครดิตยูเนียน		
1	เมืองสุโขทัย	9		4	3	5	1	22	11
2	สวรรคโลก	10	1		1	1		13	9
3	ศรีสำโรง	14	1		1	1		17	10
4	ศรีสัชชนาลัย	13		6				19	13
5	บ้านด่านลานหอย	2		1				3	5
6	ทุ่งเสลี่ยม	4						4	7
7	คีรีมาศ	6	1	1		1		9	4
8	กงไกรลาศ	8						8	5
9	ศรีนคร	4	3	1				8	7
รวม		70	6	13	5	8	1	103	71

สหกรณ์และกลุ่มเกษตรกรที่รับผิดชอบ

1. ปริมาณสหกรณ์ที่รับผิดชอบ รวม 103 สหกรณ์ แยกเป็น ตรวจสอบบัญชี 84 สหกรณ์
จ้างผู้สอบบัญชีภาคเอกชน 5 สหกรณ์ ชำระบัญชี 11 สหกรณ์ นิเทศ 1 สหกรณ์ จัดทะเบียนใหม่ 2
สหกรณ์

2. ปริมาณกลุ่มเกษตรกรที่รับผิดชอบ รวม 71 กลุ่มเกษตรกร แยกเป็น ตรวจสอบบัญชี 57
กลุ่มเกษตรกร ชำระบัญชี 11 กลุ่มเกษตรกร เลิกประกอบธุรกิจ 2 กลุ่มเกษตรกร พิทักษ์ทรัพย์ 1 กลุ่ม
เกษตรกร

ผลงานมีดังนี้

สอบบัญชีประจำปี	84	สหกรณ์
	57	กลุ่มเกษตรกร
	5	ภาคเอกชน

1.2 งานพัฒนาเทคโนโลยีสารสนเทศและการสื่อสาร

กรมตรวจบัญชีสหกรณ์ได้พัฒนาโปรแกรมระบบบัญชี และส่งเสริมการใช้โปรแกรมพร้อมทั้งอบรมการใช้โปรแกรมให้แก่สหกรณ์ที่สนใจ เพื่อให้สหกรณ์สามารถจัดทำบัญชีและงบการเงินได้สะดวกรวดเร็ว โดยสำนักงานตรวจบัญชีสหกรณ์สุโขทัย ได้ดำเนินการ ดังนี้

- | | |
|-------------------------------------------|---------------|
| - ติดตั้งโปรแกรมระบบบัญชี | จำนวน 6 แห่ง |
| - กำกับการใช้โปรแกรมระบบบัญชี | จำนวน 13 แห่ง |
| - การใช้โปรแกรม ACL/CATS ช่วยในการตรวจสอบ | จำนวน 13 แห่ง |

2. งานโครงการต่าง ๆ

2.1 โครงการพัฒนาการบัญชีวิสาหกิจชุมชน

การดำเนินกิจกรรมการจัดวางรูปแบบบัญชีตามความเหมาะสมกับลักษณะของ การดำเนินธุรกิจของวิสาหกิจชุมชน สอนแนะนำการจัดทำเอกสารประกอบการบันทึกบัญชี การบันทึกบัญชี การจัดทำงบการเงินและการใช้ข้อมูลทางบัญชีในการบริหาร กำหนดเป้าหมายปี 2553 ดังนี้ การวางรูปแบบบัญชี สอนแนะนำและจัดทำบัญชีวิสาหกิจชุมชน จำนวน 9 กลุ่ม ได้แก่

1. วิสาหกิจชุมชนกล้วยอบเนยศรีนคร
2. กลุ่มอาชีพบ้านนาล้อม
3. วิสาหกิจชุมชนมาลัยดินหอม
4. กลุ่มอาชีพบ้านเมืองเก่า
5. กลุ่มน้ำพริกปลอดสารพิษ
6. กลุ่มอาชีพสหกรณ์บ้านสายใจไทย
7. กลุ่มอาชีพเลี้ยงโคเนื้อ
8. กลุ่มผลิตอาหารสำหรับโค
9. วิสาหกิจชุมชนกล้วยกวนย้อนยุค

การปฏิบัติงานติดตามต่อเนื่อง จำนวน 5 กลุ่ม ได้แก่

1. วิสาหกิจชุมชนแปรรูปสมุนไพรบ้านปากแคว
2. วิสาหกิจชุมชนแปรรูปเนื้อสัตว์บ้านดงไทย
3. วิสาหกิจชุมชนเลี้ยงโค สปก.บ่อไม้แดง
4. วิสาหกิจชุมชนเลี้ยงโคตำบลวังน้ำขาว
5. วิสาหกิจชุมชนเกษตรเลี้ยงโคบ้านหนองบัวดำ

2.2 โครงการพลิกฟื้นธุรกิจสถาบันเกษตรกรผ่านกลไกการบัญชี

กรมตรวจบัญชีสหกรณ์ จัดทำโครงการพลิกฟื้นธุรกิจสถาบันเกษตรกรผ่านกลไก การบัญชี โดยยึดสถาบันเกษตรกรเป็นศูนย์กลางการให้บริการ ในการเชื่อมโยงเครือข่ายชุมชน อาทิ วิสาหกิจชุมชน กองทุนหมู่บ้านและสถาบันการศึกษา เพื่อมุ่งเน้นการสร้างวินัยการสหกรณ์ และวินัยทางการเงินของสมาชิก สหกรณ์ ตลอดจนสร้างความเข้มแข็ง และพึ่งพาตนเองได้

2.3 โครงการเสริมสร้างภูมิปัญญาทางบัญชี

กรมตรวจบัญชีสหกรณ์เป็นหน่วยงานราชการสังกัดกระทรวงเกษตรและสหกรณ์ ให้บริหารด้านการตรวจสอบบัญชี วางระบบบัญชี กำกับแนะนำด้านการเงินการบัญชี และสอนแนะนำความรู้ด้านบัญชีให้แก่เกษตรกร และสถาบันเกษตรกร ได้ตระหนักถึงการมีส่วนร่วมตามนโยบายส่งเสริมสนับสนุนและช่วยเหลือชุมชนต่าง ๆ โดยเฉพาะอย่างยิ่งชุมชนที่มีการรวมกลุ่มกันประกอบอาชีพ โดยมีผู้นำกลุ่มเป็นแกนนำในการรวมกลุ่มเกษตรกร เพื่อให้เกิดระบบเศรษฐกิจชุมชนที่เข้มแข็ง เกษตรกรจำเป็นต้องมีความรู้เรื่องการทำบัญชีรายรับรายจ่าย ซึ่งเป็นพื้นฐานทางบัญชี และพัฒนาให้เกษตรกรสามารถคิดกำไรขาดทุนจากการประกอบอาชีพของตนเองได้อย่างยั่งยืน กรมตรวจบัญชีสหกรณ์จึงได้จัดทำโครงการอบรมสอนแนะนำการจัดทำบัญชีรับ - จ่าย ในครัวเรือน ต่อเนื่องด้วยบัญชีต้นทุนประกอบอาชีพ ให้แก่เกษตรกรและขยายผลไปสู่เยาวชน เพื่อให้สามารถควบคุมรายจ่ายในครัวเรือนและคำนวณต้นทุนของการประกอบอาชีพได้

ผลการดำเนินงานโครงการเสริมสร้างภูมิปัญญาทางบัญชีแก่เกษตรกรไทย

กลไกการดำเนินการ	หน่วยวัด	สอนแนะนำการจัดทำบัญชี				การติดตามผล	
		รู้และเข้าใจ		ฝึกปฏิบัติ		จำนวนที่ติดตาม (คน)	จำนวนที่จัดทำบัญชี ต้นทุนได้ (คน)
		(แห่ง)	(คน)	(แห่ง)	(คน)		
1. ภายใต้งานโครงการพลิกฟื้นฯ							
1.1 สหกรณ์	สก./คน	21	7,872	17	4,078	4,040	1,597
1.2 สถาบันการศึกษา	ร.ร./คน	5	633	5	326	325	320
1.3 วิชากิจชุมชน	แห่ง/คน	9	90	6	59	59	59
1.4 กองทุนหมู่บ้าน	กองทุน/คน	9	90	7	78	78	78
รวม	แห่ง/คน	44	8,685	35	4,541	4,502	2,054
2. นอกพื้นที่โครงการพลิกฟื้นฯ							
2.1 โครงการพระราชดำริ							
2.1.1 โครงการสายใยรัก	หมู่บ้าน/คน	1	79	1	27	27	27
2.2 สมาชิกสหกรณ์	สก./คน	3	354	1	45	45	45
2.3 เกษตรกรและประชาชนทั่วไป	หมู่บ้าน/คน	1	1,085	1	226	220	200
รวม	แห่ง/คน	5	1,518	3	298	292	272
รวมทั้งสิ้น	แห่ง/คน	49	10,203	38	4,839	4,794	2,326

2.4 โครงการคลินิกเกษตรเคลื่อนที่ในพระราชานุเคราะห์

ตามที่กระทรวงเกษตรและสหกรณ์ ได้ดำเนินการโครงการคลินิกเกษตรเคลื่อนที่ในพระราชานุเคราะห์ สมเด็จพระบรมโอรสาธิราชฯ สยามมกุฎราชกุมาร โดยมีวัตถุประสงค์เพื่อให้งานวิจัยพัฒนาและงานบริหารจัดการไร่ นา สามารถนำไปใช้ประโยชน์ในการเพิ่มประสิทธิภาพการผลิต และช่วยแก้ไขปัญหาอุปสรรคให้เกษตรกรได้อย่างรวดเร็วทันเหตุการณ์ ตลอดจนเพื่อสร้างและพัฒนาความร่วมมือระหว่างหน่วยงาน

วิชาการ หน่วยงานส่งเสริมและศูนย์บริการถ่ายทอดเทคโนโลยีการเกษตรประจำตำบล ดำเนินงานในรูปแบบการบูรณาการนักวิชาการแต่ละสาขา ทั้งด้านพืช ปศุสัตว์ ประมง พัฒนาที่ดิน และการบัญชี ฯลฯ โดยอาศัยเครื่องมืออุปกรณ์เข้าช่วยในการปฏิบัติงานและจากผลการดำเนินงานตามโครงการดังกล่าว ทำให้การบริการทางวิชาการและถ่ายทอดเทคโนโลยีบรรลุผลสำเร็จสามารถกระตุ้นให้เกษตรกรเกิดการตื่นตัวและยอมรับนวัตกรรมใหม่ ๆ ได้ในระดับหนึ่ง ดังนั้น เพื่อติดตามให้บริการและช่วยเหลือเกษตรกรอย่างต่อเนื่อง จึงได้ดำเนินการคลินิกเคลื่อนที่ ฯ ระดับจังหวัด ให้บริการในลักษณะเคลื่อนที่หมุนเวียนไปในตำบลต่าง ๆ ตามแผนที่กำหนดไว้แน่นอน ซึ่งผลการดำเนินงานมีดังนี้

1. ตำบลคลองตาล	ผู้มารับบริการ	จำนวน 227	คน
2. ตำบลคลองมะพลับ	ผู้มารับบริการ	จำนวน 85	คน
3. ตำบลบ้านกล้วย	ผู้มารับบริการ	จำนวน 40	คน
4. ตำบลหนองต๋อม	ผู้มารับบริการ	จำนวน 758	คน
รวมจำนวน 4 ครั้ง	มีผู้มารับบริการ	จำนวน 1,110	คน

**ภาพรวมภาวะเศรษฐกิจ สหกรณ์และกลุ่มเกษตรกร
ธุรกิจหลักของสหกรณ์/กลุ่มเกษตรกร**

รายการ	ในภาค	นอกภาค	รวมสหกรณ์	กลุ่มเกษตรกร
ทะเบียน (แห่ง)	68	21	89	57
สมาชิก (คน)	124,051	14,173	138,224	13,697
ทุนดำเนินงาน (ล้านบาท)	2,483.68	6,122.35	8,606.03	43.61
ทุนภายใน	1,649.31	5,915.75	7,565.06	21.04
ทุนภายนอก	834.37	206.60	1,040.97	22.57
ธุรกิจหลัก (ล้านบาท)	4,156.45	6,148.89	10,305.34	44.74
รับฝากเงิน	1,538.24	582.09	2,120.33	1.97
ให้สินเชื่อ	1,316.76	5,560.63	6,877.39	26.96
จัดหาสินค้ามาจำหน่าย	1,014.36	5.14	1,019.50	15.43
รวบรวมผลิตผล/แปรรูป	272.32		272.32	0.38
ให้บริการ	14.77	1.03	15.80	

**ภาพรวมภาวะเศรษฐกิจ สหกรณ์และกลุ่มเกษตรกร
รายได้-รายจ่าย-กำไร ของสหกรณ์/กลุ่มเกษตรกร**

ผลการดำเนินงาน	ในภาค	นอกภาค	รวมสหกรณ์	กลุ่มเกษตรกร
รายได้รวม (ล้านบาท)	1,512.21	362.17	1,874.38	18.14
รายจ่ายรวม (ล้านบาท)	1,418.74	125.54	1,544.28	17.22
กำไรสุทธิ (ล้านบาท)	93.47	236.63	330.10	0.92
เงินออมเฉลี่ย (บาท/คน)	11,541.50	381,246.40	392,787.90	610.68
หนี้สินเฉลี่ย (บาท/คน)	14,448.43	404,179.35	418,627.78	1,369.00
ขนาดของสหกรณ์/กลุ่มเกษตรกร	68	21	89	57
ใหญ่มาก	19	4	23	
ใหญ่	16	8	24	23
กลาง	30	7	47	34
เล็ก	3	1	4	
จัดไม่ได้		1	1	

ภาพรวมภาวะเศรษฐกิจของ สหกรณ์และกลุ่มเกษตรกร จ.สุโขทัย

มิติที่ 1 ความเพียงพอของเงินทุนต่อความเสี่ยง

เงินทุนดำเนินงาน			
ในภาค	นอกภาค	กลุ่มเกษตรกร	ล้านบาท
2,483.68	6,122.35	43.61	
ผลตอบแทนต่อส่วนของทุน			
14.44	7.48	4.93	%

แหล่งเงินทุน				
	ในภาค	นอกภาค	กลุ่ม	
* ภายในสหกรณ์	1,649.31	5,915.75	21.04	ล้านบาท
- เงินรับฝากสมาชิก	918.44	2,560.11	1.29	ล้านบาท
- ทุนของสหกรณ์	724.89	3,354.76	19.54	ล้านบาท
- อื่นๆ	5.98	0.88	0.21	ล้านบาท
* ภายนอกสหกรณ์	834.37	206.60	22.57	ล้านบาท
- เงินกู้ยืมและเครดิตการค้า	511.86	188.72	12.42	ล้านบาท
- เงินรับฝากสหกรณ์และอื่น ๆ	322.51	17.88	10.15	ล้านบาท
ทุนสำรองต่อสินทรัพย์ทั้งสิ้น	0.04	0.04	0.27	เท่า

สัดส่วนหนี้สินทั้งสิ้นต่อทุนสหกรณ์				
	ในภาค	นอกภาค	กลุ่ม	
* หนี้สินทั้งสิ้น	1,758.79	2,767.58	24.07	ล้านบาท
* ทุนของสหกรณ์	724.89	3,354.76	19.54	ล้านบาท
การเติบโตของทุนสหกรณ์	27.18	12.86	9.59	%
การเติบโตของหนี้สิน	19.96	16.40	(1.34)	%

มิติที่ 2 คุณภาพของสินทรัพย์

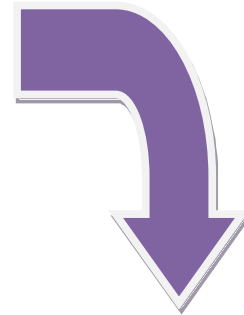
สินทรัพย์			
ในภาค	นอกภาค	กลุ่มเกษตรกร	
2,483.68	6,122.35	43.61	ล้านบาท
ผลตอบแทนต่อสินทรัพย์			
3.76	4.13	2.14	%

การลงทุนในสินทรัพย์			
	ในภาค	นอกภาค	กลุ่ม
เงินสด/เงินฝากธนาคาร/สก.	391.28	370.63	15.32
ลูกหนี้- สุทธิ	1,792.34	5,733.78	23.54
ที่ดิน/อาคาร/อุปกรณ์	174.71	7.01	2.37
หลักทรัพย์/ตราสาร	10.66	6.78	0.01
สินค้าและอื่นๆ	114.69	4.15	2.37
NPL/หนี้ชำระไม่ได้ตามกำหนด	443.22	1.76	4.73
หรืออัตราการค้าชำระหนี้	30.89	1.00	23.12

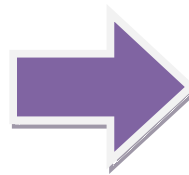
อัตราหมุนของสินทรัพย์			
	นอกภาค	กลุ่มเกษตรกร	
	0.06	0.41	รอบ
รายได้ธุรกิจหลัก	361.53	17.72	ล้านบาท
การเติบโตของสินทรัพย์			
	นอกภาค	กลุ่มเกษตรกร	
	14.43	3.27	%

มิติที่ 3 ขีดความสามารถในการบริหาร

โครงสร้างธุรกิจ				
	ในภาค	นอกภาค	กลุ่มเกษตรกร	
- จำนวนสมาชิก	124,051	14,173	13,697	คน
- ธุรกิจสหกรณ์				
* รับฝากเงิน	1,538.24	582.09	1.97	ล้านบาท
* ใ้กู้เงิน	1,316.76	5,560.63	26.96	ล้านบาท
* จัดหาสินค้า	1,014.36	5.14	15.43	ล้านบาท
* รวบรวมผลิตภัณฑ์	272.32	-	0.38	ล้านบาท
* ให้บริการ	14.77	1.03	-	ล้านบาท
มูลค่าธุรกิจรวม	4,156.45	6,148.89	44.74	ล้านบาท/ปี
	346.37	512.41	3.73	ล้านบาท/เดือน
การเติบโตของธุรกิจ	25.55	7.96	20.32	%



ผลการจัดขนาดสหกรณ์/กลุ่มเกษตรกร			
	ในภาค	นอกภาค	กลุ่มเกษตรกร
ใหญ่มาก	19	4	
ใหญ่	16	8	23
กลาง	30	7	34
เล็ก	3	1	
จัดไม่ได้		1	
รวม	68	21	57



การบริหารจัดการ
ขีดความสามารถ/ สมรรถนะของ คณะกรรมการ และฝ่ายจัดการ

มิตินี้ 4 การทำกำไร

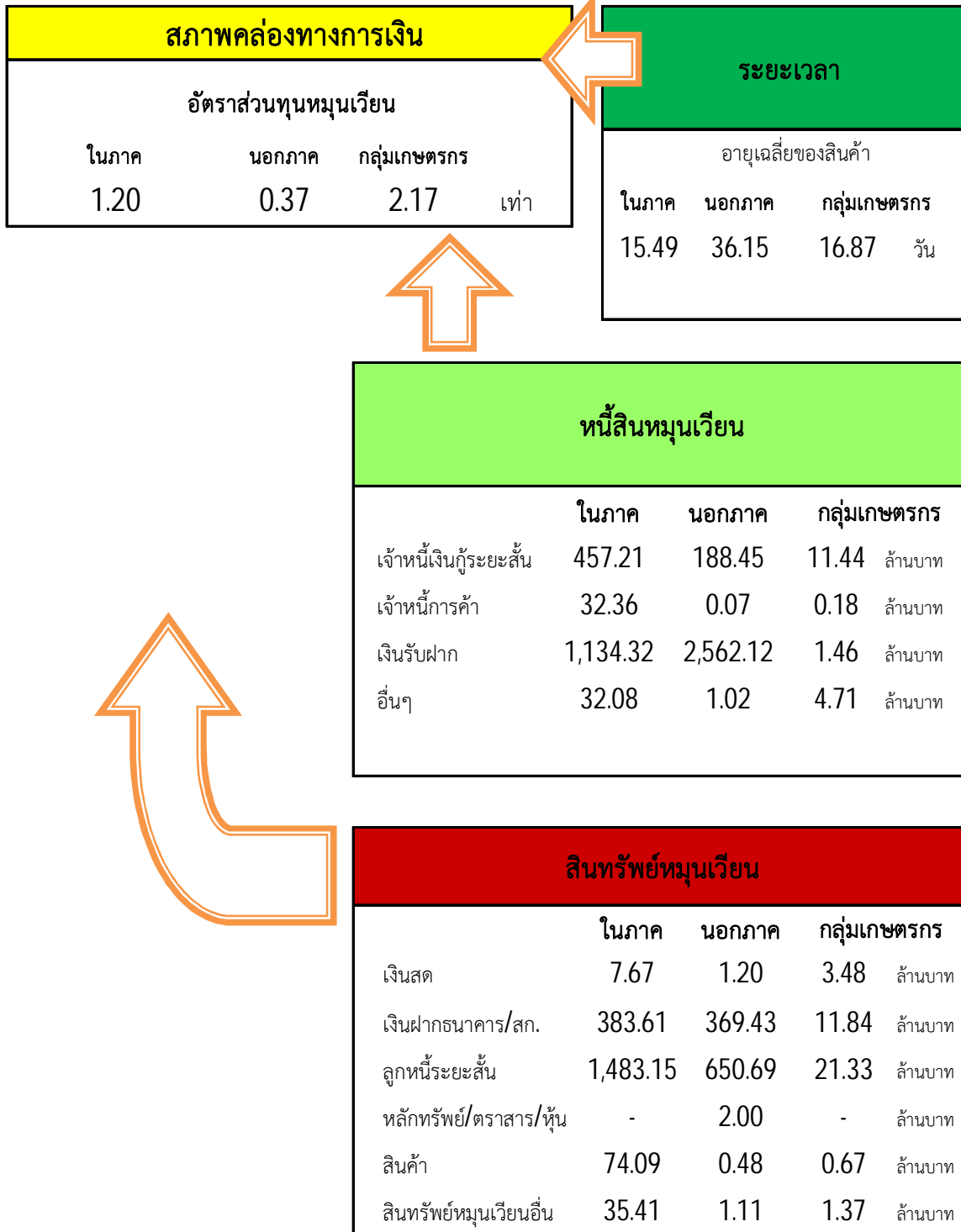
	ในภาค	นอกภาค	กลุ่มเกษตรกร	
กำไรต่อสมาชิก	753.45	16,695.73	67.21	บาท/คน
เงินออมต่อสมาชิก	11,541.50	381,246.40	610.68	บาท/คน
หนี้สินต่อสมาชิก	14,448.43	404,179.35	1,369.00	บาท/คน
การเติบโตของกำไร/ขาดทุน	59.40	6.76	(43.54)	%
การเติบโตของทุนสำรอง	16.66	9.80	10.35	%
การเติบโตของทุนสะสมอื่น	28.24	18.00	7.77	%

ความสามารถในการทำกำไร

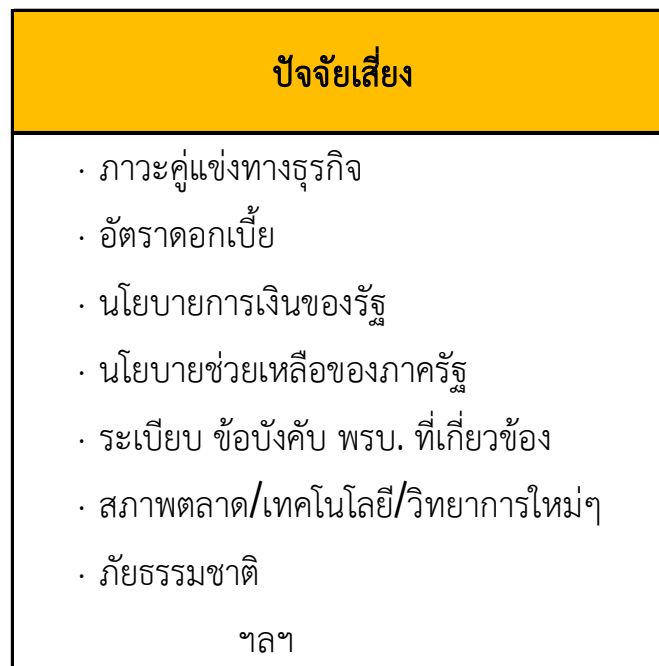
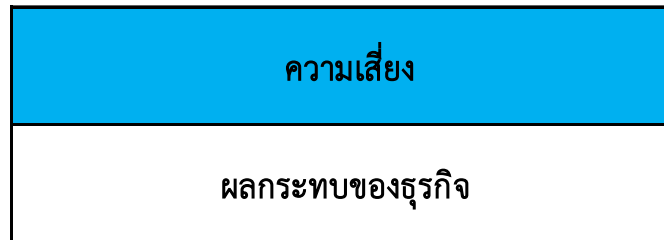
อัตรากำไรสุทธิ	ในภาค	นอกภาค	กลุ่มเกษตรกร	
	6.44	65.45	5.20	%

กำไร(ขาดทุน)	93.47	236.63	0.92	ล้านบาท
รายได้	1,512.21	362.17	18.14	ล้านบาท
รายได้ธุรกิจ	1,450.29	361.53	17.72	ล้านบาท
รายได้เฉพาะธุรกิจ	32.62	0.20	0.23	ล้านบาท
รายได้อื่น	29.30	0.44	0.20	ล้านบาท
ค่าใช้จ่าย	1,418.74	125.54	17.22	ล้านบาท
ต้นทุนธุรกิจ	1,261.29	92.02	15.50	ล้านบาท
ค่าใช้จ่ายเฉพาะธุรกิจ	59.94	0.76	0.57	ล้านบาท
ค่าใช้จ่ายดำเนินงาน/อื่นๆ	97.51	32.77	1.15	ล้านบาท
		160.38		
อัตราค่าใช้จ่ายดำเนินงานต่อกำไร ก่อนหักค่าใช้จ่ายดำเนินงาน	104.32	13.85	124.78	%

มิติที่ 5 สภาพคล่อง



มิติที่ 6 ผลกระทบของธุรกิจ



ทำเนียบหัวหน้าสำนักงานตรวจบัญชีสหกรณ์สุโขทัย

ที่	ชื่อ - นามสกุล	ระยะเวลาที่ดำรงตำแหน่ง
1	นายสุทธิพงษ์ ธรรมรักษ์	ตั้งแต่วันที่ 1 กรกฎาคม 2526 ถึงวันที่ 3 มีนาคม 2529
2	นายสำรวย หนูแก้ว	ตั้งแต่วันที่ 4 มีนาคม 2529 ถึงวันที่ 9 พฤศจิกายน 2532
3	นายเพชร จินดาพราย	ตั้งแต่วันที่ 10 พฤศจิกายน 2532 ถึงวันที่ 9 มกราคม 2535
4	นายสงคราม พิทักษ์วาปี	ตั้งแต่วันที่ 10 มกราคม 2535 ถึงวันที่ 18 พฤษภาคม 2538
5	นางนัยนา รอดสุขเจริญ	ตั้งแต่วันที่ 19 พฤษภาคม 2538 ถึงวันที่ 30 กันยายน 2538
6	นางสาวสดศรี พันธุ์วิไล	ตั้งแต่วันที่ 1 ตุลาคม 2538 ถึงวันที่ 30 กันยายน 2539
7	นางปริยวาท ยุทธวิสุทธิ	ตั้งแต่วันที่ 1 ตุลาคม 2539 ถึงวันที่ 30 กันยายน 2541
8	นางนัยนา รอดสุขเจริญ	ตั้งแต่วันที่ 1 ตุลาคม 2541 ถึงวันที่ 21 เมษายน 2545
9	นางรัตนา บุญยะกลัมพ	ตั้งแต่วันที่ 22 เมษายน 2545 ถึงวันที่ 20 มิถุนายน 2545 (รักษาการแทนในตำแหน่งหัวหน้าสำนักงานตรวจบัญชีสหกรณ์สุโขทัย)
10	นางลัดดา จิตรายานนท์	ตั้งแต่วันที่ 21 มิถุนายน 2545 ถึงวันที่ 29 เมษายน 2547
11	นายวันชัย ไม้วัฒนา	ตั้งแต่วันที่ 30 เมษายน 2547 ถึงวันที่ 30 กันยายน 2552
12	นางอัมพวัน ทศานนท์	ตั้งแต่วันที่ 1 ตุลาคม 2552 ถึงปัจจุบัน