



รายงานผลการดำเนินงานและฐานะการเงิน

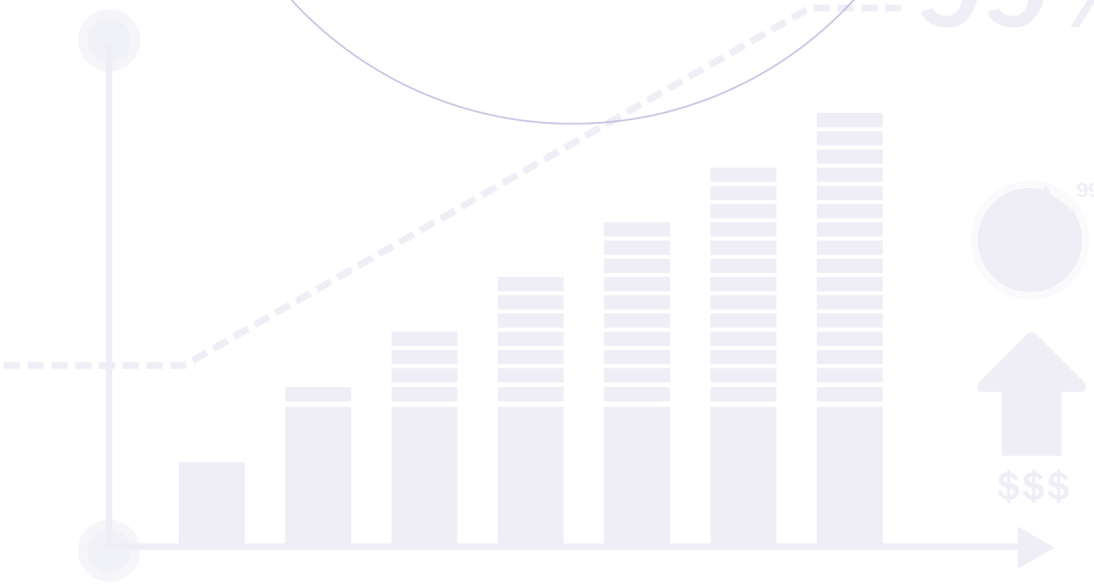
กลุ่มเกษตรกร

ประจำปี
2561





99%



รายงานผลการดำเนินงานและฐานะการเงิน กลุ่มเกษตรกร ประจำปี 2561

รายงานผลการดำเนินงานและฐานะการเงินของกลุ่มเกษตรกร ประจำปี 2561 เป็นการวิเคราะห์ข้อมูลทางการเงินการบัญชี เพื่อให้ทราบผลการดำเนินงานและฐานะการเงิน รวมทั้งผลสรุปของการวิเคราะห์ประเมินประสิทธิภาพในการบริหารการเงินในมุมมอง 6 มิติ (CAMELS Analysis) รวบรวมข้อมูลจากรายงานการสอบบัญชีของกลุ่มเกษตรกรทั่วประเทศ ประกอบด้วย กลุ่มเกษตรกรทำนา กลุ่มเกษตรกรทำไร่ กลุ่มเกษตรกรทำสวน กลุ่มเกษตรกรทำประมง กลุ่มเกษตรกรเลี้ยงผึ้ง กลุ่มเกษตรกรเลี้ยงสัตว์ กลุ่มเกษตรกรเลี้ยงสัตว์น้ำ กลุ่มเกษตรกรเลี้ยงไหม กลุ่มเกษตรกรสาขาอาชีพอื่นๆ ซึ่งทำการวิเคราะห์โดยจัดการกับข้อมูลด้วยวิธีการวิเคราะห์หาความสัมพันธ์ของรายการต่าง ๆ โดยใช้ค่ารวม (Total) และร้อยละ (Percentage) ของค่ารวม วิเคราะห์อัตราส่วนทางการเงิน (Financial Ratios Analysis) ข้อมูลที่นำเสนอเป็นการเผยแพร่ให้แก่หน่วยงานภาครัฐ/ภาคเอกชน ห้องสมุดมหาวิทยาลัย ห้องสมุดประชาชน นักศึกษา และบุคคลทั่วไปที่สนใจ สามารถนำไปประกอบในการวางแผนพัฒนาเศรษฐกิจและสังคมแห่งชาติ

กลุ่มเกษตรกรจำนวนทั้งสิ้น 3,932 กลุ่ม มีสมาชิก 482,932 กลุ่ม ลดลงจากปีก่อนร้อยละ 8.76 สมาชิกของกลุ่มเกษตรกรสะสมเงินค่าหุ้น 906.00 ล้านบาท เพิ่มขึ้นจากปีก่อน 67.93 ล้านบาท หรือเพิ่มขึ้นร้อยละ 8.11

ในรอบปี 2561 กลุ่มเกษตรกรดำเนินธุรกิจรวม 6 ด้าน มีมูลค่ารวมทั้งสิ้น 7,663.29 ล้านบาท ลดลงจากปีก่อนร้อยละ 4.23 โดยธุรกิจรวบรวมผลผลิตมีมูลค่ารวมสูงสุด 3,571.16 ล้านบาท ลดลงจากปีก่อน ร้อยละ 8.54 รองลงมาเป็น ธุรกิจสินเชื่อมูลค่า 2,285.86 ล้านบาท เพิ่มขึ้นจากปีก่อนร้อยละ 3.95 ธุรกิจจัดหาสินค้ามาจำหน่ายมูลค่า 929.47 ล้านบาท เพิ่มขึ้นจากปีก่อนร้อยละ 7.19 ธุรกิจแปรรูปผลผลิตมีมูลค่า 629.55 ล้านบาท ลดลงจากปีก่อนร้อยละ 22.38 ธุรกิจรับฝากเงิน 225.33 ล้านบาท เพิ่มขึ้นจากปีก่อนร้อยละ 12.44 และธุรกิจให้บริการและส่งเสริมการเกษตรมูลค่า 21.92 ล้านบาท เพิ่มขึ้นจากปีก่อนร้อยละ 12.07

ผลการดำเนินงานของกลุ่มเกษตรกรในภาพรวมมีกำไรสุทธิประจำปี 54.26 ล้านบาท โดยเป็นกลุ่มเกษตรกรที่มีกำไรสุทธิ 3,259 กลุ่ม จำนวนเงิน 175.32 ล้านบาท ขาดทุนสุทธิ 630 กลุ่ม จำนวนเงิน 121.06 ล้านบาท และไม่มีผลการดำเนินงาน 43 กลุ่ม เนื่องจากเป็นกลุ่มเกษตรกรจัดตั้งใหม่และไม่มีผลการดำเนินงาน

ทุนดำเนินงานของกลุ่มเกษตรกรทั้งสิ้น 4,569.42 ล้านบาท เพิ่มขึ้นจากปีก่อน 121.60 ล้านบาท หรือเพิ่มขึ้นร้อยละ 2.73 ประกอบด้วยทุนของกลุ่มเกษตรกรเองร้อยละ 45.60 เงินกู้ยืมและเครดิตการค้าร้อยละ 30.12 หนี้สินอื่น ๆ ร้อยละ 11.44 เงินรับฝากจากสมาชิก ร้อยละ 9.25 และเงินรับฝากจากสหกรณ์อื่น ร้อยละ 3.59

ทุนดำเนินงานดังกล่าวส่วนใหญ่ลงทุนเป็นเงินให้กู้ยืมแก่สมาชิก – สุทธิ ร้อยละ 44.41 รองลงมา เป็นเงินสดและเงินฝากธนาคาร ร้อยละ 31.30 ที่ดิน อาคารและอุปกรณ์ ร้อยละ 7.82 ลูกหนี้ - สุทธิ ร้อยละ 6.10 ที่เหลือเป็นส่วนของสินทรัพย์อื่นๆ ร้อยละ 10.37 ของทุนดำเนินงานทั้งสิ้น

คำนำ

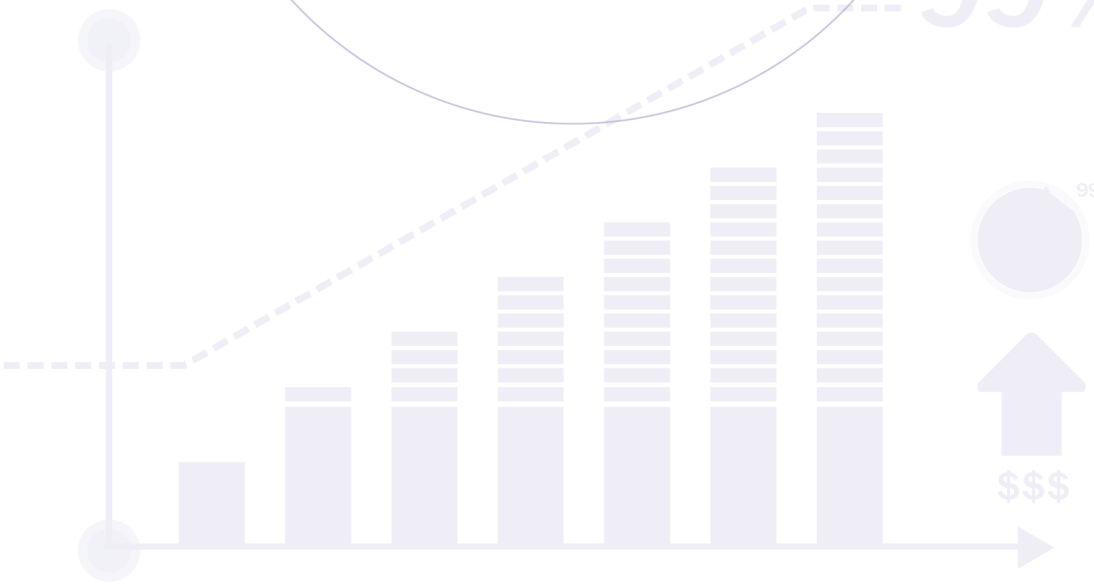
กรมตรวจบัญชีสหกรณ์ เป็นหน่วยงานในสังกัดกระทรวงเกษตรและสหกรณ์ มีภารกิจตามกฎหมายที่สำคัญประการหนึ่งคือ จัดทำรายงานภาวะเศรษฐกิจทางการเงินของสหกรณ์และกลุ่มเกษตรกร เพื่อเป็นพื้นฐานในการกำหนดนโยบายและวางแผนพัฒนาสหกรณ์และกลุ่มเกษตรกร โดยศูนย์เทคโนโลยีสารสนเทศและการสื่อสาร มีหน้าที่ให้บริการและเผยแพร่ข้อมูลข่าวสารทางการเงินการบัญชีของสหกรณ์และกลุ่มเกษตรกร เพื่อรายงานภาวะเศรษฐกิจทางการเงินให้ทราบความเคลื่อนไหวทางการบริหาร ผลการดำเนินงานและฐานะการเงินของสหกรณ์และกลุ่มเกษตรกรในแต่ละรอบปี ตลอดจนสรุปผลการวิเคราะห์และข้อสังเกต อันจะเป็นประโยชน์ในการศึกษาและพัฒนาสหกรณ์และกลุ่มเกษตรกรให้เจริญก้าวหน้า รายงานผลการดำเนินงานและฐานะการเงินของกลุ่มเกษตรกร ประจำปี 2561 รวบรวมข้อมูลทางการเงินจากรายงานการสอบบัญชีของกลุ่มเกษตรกร โดยประมวลผลข้อมูลสิ้นสุด ณ วันที่ 30 กันยายน 2561 สำหรับกลุ่มเกษตรกรที่ได้รับการตรวจสอบและแสดงความเห็นต่องบการเงินเสร็จเรียบร้อยแล้ว

กรมตรวจบัญชีสหกรณ์หวังเป็นอย่างยิ่งว่า รายงานผลการดำเนินงานและฐานะการเงินของกลุ่มเกษตรกรเล่มนี้ จะอำนวยประโยชน์ในด้านข้อมูลสารสนเทศต่าง ๆ เพื่อนำไปใช้ในการพัฒนา กลุ่มเกษตรกรให้มีประสิทธิภาพและเจริญก้าวหน้ายิ่งขึ้น รวมทั้งการศึกษา ค้นคว้า อ้างอิงแก่ส่วนราชการ และบุคคลทั่วไปต่อไป

ศูนย์เทคโนโลยีสารสนเทศและการสื่อสาร
กรมตรวจบัญชีสหกรณ์
กระทรวงเกษตรและสหกรณ์
มิถุนายน 2562



99%



สารบัญ

	หน้า
บทสรุป	ก
คำนำ	ค
สารบัญ	ง
สารบัญตาราง	ฉ
สารบัญภาพ	ช
บทที่ 1 บทนำ	1
1.1 หลักการและเหตุผล	1
1.2 วัตถุประสงค์	1
1.3 ขอบเขตของรายงาน	2
1.4 ประโยชน์ที่คาดว่าจะได้รับ	2
1.5 นิยามศัพท์	2
บทที่ 2 วิธีดำเนินการ	9
2.1 การเก็บรวบรวมข้อมูล	9
2.2 การวิเคราะห์ข้อมูล	9
บทที่ 3 ผลการวิเคราะห์ข้อมูลทางการเงิน	15
3.1 จำนวนกลุ่มเกษตรกร	15
3.2 จำนวนสมาชิก	16
3.3 การถือหุ้นของสมาชิก	18
3.4 การดำเนินธุรกิจของกลุ่มเกษตรกร	19
3.5 ฐานะการเงิน	22
3.5.1 สินทรัพย์	22
3.5.2 หนี้สิน	27
3.5.3 ทุนของกลุ่มเกษตรกร	30
3.6 ผลการดำเนินงาน	32
3.6.1 รายได้	33
3.6.2 ค่าใช้จ่าย	33
3.6.3 กำไร (ขาดทุน) สุทธิประจำปี	33
3.7 แหล่งที่มาและทางใช้ไปของเงินทุน	34

สารบัญ

	หน้า
บทที่ 4 ภาวะเศรษฐกิจทางการเงินของกลุ่มเกษตรกร	37
มิตินี้ 1 ความเพียงพอของเงินทุนต่อความเสี่ยง	37
มิตินี้ 2 คุณภาพของสินทรัพย์	38
มิตินี้ 3 ชีตความสามารถในการบริหาร	39
มิตินี้ 4 ความสามารถในการทำกำไร	40
มิตินี้ 5 สภาพคล่องทางการเงิน	41
มิตินี้ 6 ผลกระทบของธุรกิจ	42
บทที่ 5 บทสรุปและข้อเสนอแนะ	47
5.1 บทสรุป	47
5.2 ข้อเสนอแนะ	48
ภาคผนวก	49
ตารางสถิติการเงินของกลุ่มเกษตรกร ในรอบ 5 ปี (ปี 2557-2561)	50

สารบัญตาราง

	หน้า	
ตารางที่ 1	จำนวนกลุ่มเกษตรกรจำแนกตามประเภทย่อย ปี 2561	15
ตารางที่ 2	จำนวนสมาชิกของกลุ่มเกษตรกรจำแนกตามประเภทย่อย ปี 2560-2561	17
ตารางที่ 3	ทุนเรือนหุ้นของกลุ่มเกษตรกรจำแนกตามประเภทย่อย ปี 2560 - 2561	18
ตารางที่ 4	มูลค่าธุรกิจของกลุ่มเกษตรกรจำแนกตามประเภทธุรกิจและประเภทย่อย ปี 2560 - 2561	20
ตารางที่ 5	ฐานะการเงินของกลุ่มเกษตรกรจำแนกตามประเภทย่อย ปี 2560 – 2561	23
ตารางที่ 6	สินทรัพย์หมุนเวียนของกลุ่มเกษตรกรจำแนกตามประเภทย่อย ปี 2560 – 2561	24
ตารางที่ 7	สินทรัพย์ไม่หมุนเวียนของกลุ่มเกษตรกรจำแนกตามประเภทย่อย ปี 2560-2561	26
ตารางที่ 8	หนี้สินหมุนเวียนของกลุ่มเกษตรกรจำแนกตามประเภทย่อย ปี 2560 - 2561	28
ตารางที่ 9	หนี้สินไม่หมุนเวียนของกลุ่มเกษตรกรจำแนกตามประเภทย่อย ปี 2560 – 2561	29
ตารางที่ 10	ทุนของกลุ่มเกษตรกรจำแนกตามประเภทย่อย ปี 2560 - 2561	31
ตารางที่ 11	ผลการดำเนินงานของกลุ่มเกษตรกรจำแนกตามประเภทย่อย ปี 2560 – 2561	32
ตารางที่ 12	แหล่งที่มาของเงินทุนกลุ่มเกษตรกรจำแนกตามประเภทย่อย ปี 2560 – 2561	35
ตารางที่ 13	แหล่งใช้ไปของเงินทุนกลุ่มเกษตรกรจำแนกตามประเภทย่อย ปี 2560 – 2561	36
ตารางที่ 14	อัตราส่วนทางการเงินของกลุ่มเกษตรกร ปี 2561	46

สารบัญภาพ

หน้า

ภาพที่ 1	แสดงจำนวนของกลุ่มเกษตรกรในรอบ 5 ปี (ปี 2557-2561)	16
ภาพที่ 2	แสดงจำนวนสมาชิกของกลุ่มเกษตรกรในรอบ 5 ปี (ปี 2557 – 2561)	17
ภาพที่ 3	แสดงทุนเรือนหุ้นของกลุ่มเกษตรกรในรอบ 5 ปี (ปี 2557 – 2561)	19
ภาพที่ 4	แสดงการเปรียบเทียบมูลค่าธุรกิจของกลุ่มเกษตรกรในรอบ 10 ปี (ปี 2552-2561) และคาดการณ์ ปี2562	21
ภาพที่ 5	แสดงการเปรียบเทียบ รายได้ ค่าใช้จ่าย และกำไรสุทธิ ของกลุ่มเกษตรกรในรอบ 5 ปี (ปี 2557 - 2561)	34

1.1 หลักการและเหตุผล

กรมตรวจบัญชีสหกรณ์ เป็นหน่วยงานหนึ่งในสังกัดกระทรวงเกษตรและสหกรณ์ มีภารกิจตามกฎหมายที่สำคัญประการหนึ่งคือ จัดทำรายงานภาวะเศรษฐกิจทางการเงินของสหกรณ์และกลุ่มเกษตรกร เพื่อเป็นพื้นฐาน ในการกำหนดนโยบายและวางแผนพัฒนาสหกรณ์และกลุ่มเกษตรกร ซึ่งศูนย์เทคโนโลยีสารสนเทศและการสื่อสาร ได้จัดทำรายงานผลการดำเนินงานและฐานะทางการเงินของกลุ่มเกษตรกรเป็นประจำทุกปี รวมทั้งรายงานภาวะเศรษฐกิจทางการเงิน เพื่อเผยแพร่ข้อมูลข่าวสารทางการเงิน การบัญชีของสหกรณ์และกลุ่มเกษตรกร ตลอดจนสรุปผลการวิเคราะห์และข้อสังเกต อันจะเป็นประโยชน์ในการศึกษา และพัฒนาสหกรณ์และกลุ่มเกษตรกรให้เจริญก้าวหน้าต่อไป

รายงานผลการดำเนินงานและฐานะทางการเงินของกลุ่มเกษตรกร ปี 2561 เป็นการเก็บรวบรวมข้อมูลจากรายงานการสอบบัญชีที่ผู้สอบบัญชีแสดงความเห็นต่องบการเงินของกลุ่มเกษตรกร ทั่วประเทศ นำมาสรุปผลการวิเคราะห์ ประเมินผลการดำเนินงานของกลุ่มเกษตรกร รวมทั้งให้ข้อสังเกตและเสนอแนะอันจะเป็นประโยชน์ในการศึกษา และพัฒนากลุ่มเกษตรกรให้เจริญก้าวหน้า ซึ่งกรมตรวจบัญชีสหกรณ์ โดยศูนย์เทคโนโลยีสารสนเทศและการสื่อสาร จะเป็นศูนย์บริการข้อมูลทางการเงินการบัญชีของสหกรณ์และกลุ่มเกษตรกร เพื่อใช้เป็นข้อมูลพื้นฐานสำหรับหน่วยงานของรัฐ เอกชน สถาบันการเงิน สถาบันการศึกษาต่างๆ และผู้สนใจทั่วไปนำไปใช้ในการวางแผน กำหนดมาตรการให้ความช่วยเหลือ ส่งเสริม สนับสนุนสหกรณ์และกลุ่มเกษตรกร และเป็นสารสนเทศสำหรับผู้บริหารสหกรณ์และกลุ่มเกษตรกร เพื่อใช้ในการตัดสินใจวางแผน และกำหนดนโยบายเพื่อการพัฒนาของกลุ่มเกษตรกร ให้มีประสิทธิภาพยิ่งขึ้น

1.2 วัตถุประสงค์

1. เพื่อจัดทำรายงานผลการดำเนินงานและฐานะการเงินของกลุ่มเกษตรกรในรอบปี 2561
2. เพื่อนำเสนอข้อสังเกตและข้อเสนอแนะเกี่ยวกับผลการดำเนินงานและฐานะการเงินของกลุ่มเกษตรกร

1.3 ขอบเขตของรายงาน

นำเสนอรายงานจากข้อมูลที่รวบรวมได้จากรายงานการสอบบัญชีกลุ่มเกษตรกรทั่วประเทศที่ดำเนินธุรกิจ หยุดดำเนินธุรกิจ และไม่ดำเนินธุรกิจ โดยประมวลผลข้อมูลสิ้นสุด ณ วันที่ 30 กันยายน 2561 มีจำนวนกลุ่มเกษตรกรทั้งสิ้น 3,932 กลุ่ม

1.4 ประโยชน์ที่คาดว่าจะได้รับ

1) ผู้บริหารกลุ่มเกษตรกรทราบถึงข้อมูลทางการเงินและทิศทางการดำเนินธุรกิจของกลุ่มเกษตรกรสำหรับตัดสินใจวางแผน และกำหนดนโยบาย เพื่อการพัฒนาของกลุ่มเกษตรกรให้มีประสิทธิภาพยิ่งขึ้นต่อไป

2) หน่วยงานของรัฐ เอกชน สถาบันการเงิน สถาบันการศึกษาต่างๆ และผู้สนใจทั่วไปทราบความเคลื่อนไหวทางด้านฐานะการเงิน ผลการดำเนินธุรกิจแต่ละด้าน และผลการดำเนินงานของกลุ่มเกษตรกร โดยนำข้อมูลพื้นฐานไปใช้ในการตัดสินใจวางแผน กำหนดนโยบายระยะสั้นและระยะยาว เพื่อพัฒนาเกษตรกรให้เจริญก้าวหน้าต่อไปในอนาคต

3) กลุ่มเกษตรกรได้รับการสนับสนุน ส่งเสริม ช่วยเหลืองานระบบบริหารจัดการด้านการเงิน การบัญชีที่มีคุณภาพ น่าเชื่อถือ เพื่อให้กลุ่มเกษตรกรมีความมั่นคงและยั่งยืน

1.5 นิยามศัพท์

กลุ่มเกษตรกร หมายถึง ตามพระราชกฤษฎีกาว่าด้วยกลุ่มเกษตรกร พ.ศ. 2547 หมายความว่า บุคคลผู้ประกอบอาชีพเกษตรกรรมเป็นหลักจำนวนไม่น้อยกว่าสามสิบคน และมีวัตถุประสงค์เพื่อช่วยเหลือซึ่งกันและกันในการประกอบอาชีพเกษตรกรรม อาจร่วมกันจัดตั้งเป็นกลุ่มเกษตรกร และจดทะเบียนจัดตั้งตามพระราชกฤษฎีกาฯ ข้างต้น

สมาชิก หมายถึง สมาชิกของกลุ่มเกษตรกรที่ได้ชำระค่าหุ้นตามข้อบังคับของกลุ่มเกษตรกรแล้ว และหมายรวมถึงสมาชิกแรกตั้งกลุ่มเกษตรกรด้วย

มูลค่าธุรกิจ หมายถึง ในรอบปีบัญชีกลุ่มเกษตรกรได้ดำเนินงานแต่ละด้าน ตามวัตถุประสงค์หลักของกลุ่ม ได้แก่ การรับฝากเงิน การให้เงินกู้ การจัดหาสินค้ามาจำหน่าย การรวบรวมผลผลิต การแปรรูปผลผลิต และการให้บริการและส่งเสริมการเกษตร

การให้เงินกู้ หมายถึง ธุรกิจซึ่งกลุ่มเกษตรกรเป็นผู้ให้เงินกู้หรือให้สินเชื่อการเกษตรแก่สมาชิกตามระเบียบและหลักเกณฑ์การให้เงินกู้ เพื่อให้สมาชิกนำไปประกอบอาชีพ หรือ ใช้จ่ายที่จำเป็น ซึ่งได้แก่ เงินกู้ระยะสั้น ที่มีกำหนดชำระคืนภายในเวลาไม่เกิน 12 เดือน ยกเว้น ในกรณีพิเศษสามารถ

ชำระคืนไม่เกิน 18 เดือน เงินกู้ระยะปานกลางที่มีกำหนดให้ชำระคืนภายในเวลา 3 ปี เว้นแต่กรณีพิเศษ อาจจะผ่อนผันชำระคืนภายใน 5 ปี นับจากวันเบิกรับสินเชื่อและเงินกู้ระยะยาว ซึ่งมีกำหนดชำระคืนมากกว่า 5 ปีขึ้นไป

การจัดหาสินค้ามาจำหน่าย หมายถึง ธุรกิจที่กลุ่มเกษตรกรจัดหาหรือจัดซื้อสินค้าการเกษตร และวัสดุอุปกรณ์การเกษตร ตลอดจนสินค้าอุปโภคบริโภคที่จำเป็นเพื่อนำมาจำหน่ายให้แก่สมาชิก

การรวบรวมผลผลิต หมายถึง ธุรกิจที่เกิดขึ้นจากการที่กลุ่มเกษตรกรทำการรวบรวมผลผลิต และผลิตภัณฑ์ทางการเกษตรของสมาชิกลำมาขายหรือแปรรูปเป็นสินค้าสำเร็จรูป เพื่อจำหน่ายต่อให้ ได้ราคาดี

การแปรรูป หมายถึง การที่สมาชิกเก็บรวบรวมผลผลิตแล้วนำไปจัดทำให้เกิดมีราคาเพิ่มขึ้น นั่นคือการแปรรูปให้เกิดมูลค่าของผลผลิต เพื่อจะได้นำไปจำหน่ายให้ได้ราคาที่ดีขึ้น

การให้บริการและส่งเสริมการเกษตร หมายถึง ธุรกิจที่เกิดขึ้นจากการที่กลุ่มเกษตรกรให้บริการช่วยเหลือเกษตรกรในด้านการเผยแพร่ความรู้และส่งเสริมการเกษตร การวางแผนเพาะปลูก ตลอดจน การบริการและบำรุงที่ดินเพื่อให้เกิดประโยชน์แก่การเพาะปลูกของสมาชิก

ขาย/บริการ หมายถึง รายได้ธุรกิจสินเชื่อ ธุรกิจจัดหาสินค้ามาจำหน่าย ธุรกิจรวบรวมผลผลิต ธุรกิจแปรรูปผลผลิตการเกษตรและการผลิตสินค้า และธุรกิจให้บริการและส่งเสริมการเกษตร ทั้ง 5 ธุรกิจ

ต้นทุนขาย/บริการ หมายถึง ต้นทุนของสินค้า หรือบริการทั้ง 5 ธุรกิจรวมกัน โดยให้นายอด จากงบต้นทุนขาย/บริการ แสดงเป็นยอดรวม

กำไร (ขาดทุน) ขั้นต้น หมายถึง ผลต่างระหว่างขาย/บริการ และต้นทุนขาย/บริการ

รายได้เฉพาะธุรกิจ หมายถึง รายได้ที่สามารถแบ่งได้ชัดเจนว่าเป็นของธุรกิจประเภทใด โดยเฉพาะ แต่ไม่ใช่รายได้หลักจากธุรกิจนั้นๆ เช่น รายได้ค่าปรับลูกหนี้ หนี้สูญรับคืน เป็นต้น

ค่าใช้จ่ายเฉพาะธุรกิจ หมายถึง ค่าใช้จ่ายที่สามารถแบ่งได้ชัดเจนว่าเป็นของธุรกิจประเภทใด โดยเฉพาะ เช่น ค่าใช้จ่ายในการขาย หนี้สงสัยจะสูญ ค่าเสียหายจากสินค้าขาดบัญชี ดอกเบี้ยจ่ายเงิน กู้ที่นำมาใช้ในธุรกิจนั้นๆ โดยเฉพาะ

กำไร (ขาดทุน) เฉพาะธุรกิจ หมายถึง ผลลัพธ์จากกำไรขั้นต้น หรือขาดทุนขั้นต้น บวกด้วย รายได้เฉพาะธุรกิจ แล้วหักด้วยค่าใช้จ่ายเฉพาะธุรกิจ เพื่อแสดงถึงกำไร หรือขาดทุน

รายได้อื่น หมายถึง รายได้อื่นๆ ที่ไม่ใช่รายได้จากธุรกิจของกลุ่มเกษตรกรและรายได้ที่ไม่สามารถ จำแนกได้ว่าเป็นของธุรกิจใด เช่น ดอกเบี้ยเงินฝากธนาคาร ดอกเบี้ยเงินฝากกลุ่มเกษตรกรอื่น

ค่าธรรมเนียมแรกเข้า ผลตอบแทนจากเงินลงทุน กำไรจากการจำหน่ายเงินลงทุน กำไรจากการจำหน่ายสินทรัพย์ เงินรางวัลสลากต่างๆ ซึ่งออกโดยธนาคารและสถาบันการเงิน รายได้เบ็ดเตล็ด เป็นต้น

ค่าใช้จ่ายในการดำเนินงาน หมายถึง ค่าใช้จ่ายทั่วไปที่เกิดขึ้นในการบริหารกิจการ เป็นส่วนรวม เช่น เงินเดือนและค่าจ้าง ค่าล่วงเวลา ค่าเบี้ยประชุม ค่าเบี้ยเลี้ยงพาหนะ ค่าเครื่องเขียนแบบพิมพ์ ค่ารับรอง บำเหน็จเจ้าหน้าที่ ค่าเสื่อมราคาอาคารและอุปกรณ์ ค่าน้ำ - ค่าไฟฟ้า เป็นต้น

กำไร (ขาดทุน) สุทธิ หมายถึง ผลรวมของกลุ่มเกษตรกรที่มีผลการดำเนินงานในรอบปีทางบัญชีที่คำนวณได้จากการนำรายได้เปรียบเทียบกับค่าใช้จ่ายของกลุ่มเกษตรกร ผลลัพธ์แสดงเป็นกำไรหรือขาดทุนสุทธิ

สินทรัพย์ หมายถึง สิ่งที่มีตัวตนหรือไม่มีตัวตนที่อยู่ในความควบคุมของกลุ่มเกษตรกร ซึ่งเป็นผลของเหตุการณ์ในอดีตที่อาจได้มาจากการซื้อหรือสร้างขึ้นเอง เช่าซื้อ รัับบริจาค โดยกลุ่มเกษตรกร จะได้รับประโยชน์เชิงเศรษฐกิจในอนาคตจากกระแสเงินสดหรือรายการเทียบเท่าเงินสดทั้งทางตรงและทางอ้อม รวมทั้งต้องสามารถวัดมูลค่าได้อย่างน่าเชื่อถือ ประกอบด้วย

สินทรัพย์หมุนเวียน หมายถึง เงินสด หรือสินทรัพย์ที่กลุ่มเกษตรกรถือไว้เพื่อขาย หรือนำมาใช้ในการดำเนินงานตามปกติ และคาดว่าจะได้รับประโยชน์จากสินทรัพย์นั้นภายใน 12 เดือนนับจากวันที่เียงบแสดงฐานะการเงิน ประกอบด้วย

เงินสด หมายถึง ธนบัตรและเหรียญกษาปณ์ที่กลุ่มเกษตรกรมีอยู่ รวมทั้งเช็คที่ยังไม่ได้นำฝาก เช็คเดินทาง ดราฟท์ของธนาคาร ตัวแลกเงินไปรษณีย์ และธนาคัต ทั้งนี้ ไม่รวมดวงตราไปรษณีย์ อากาศสดมภ์ เช็คคลังวันที่ล่วงหน้า ใบยืมและเอกสารทางการเงิน ได้แก่ ตัวเงิน พันธบัตรรัฐบาล ใบหุ้นกู้ ใบหุ้นทุน ฯลฯ

เงินฝากธนาคาร หมายถึง เงินฝากธนาคารทุกประเภท รวมทั้งบัตรเงินฝาก สลากออมสิน สลากทวีสิน หรือสลากแบบอื่นๆ ที่ออกโดยธนาคารและสถาบันการเงิน

เงินฝากกลุ่มเกษตรกรอื่น หมายถึง เงินที่กลุ่มเกษตรกรฝากไว้ที่ชุมนุมสหกรณ์และกลุ่มเกษตรกรอื่น

เงินส่งชำระหนี้ระหว่างทาง หมายถึง เงินที่กลุ่มเกษตรกรส่งชำระหนี้ แต่ยังไม่อาจ

จำแนกเงินที่ส่งนั้นได้ว่าเป็นส่วนที่ชำระดอกเบี้ยและส่วนที่ชำระต้นเงินเป็นจำนวนเท่าใด หรือยังไม่ได้รับหลักฐานการชำระหนี้

เงินลงทุนระยะสั้น หมายถึง หลักทรัพย์ที่กลุ่มเกษตรกรตั้งใจถือไว้ไม่เกิน 1 ปี โดย จะขายเมื่อมีความต้องการเงินสดและส่วนของเงินลงทุนระยะยาวที่จะครบกำหนดไถ่ถอนภายในรอบหนึ่งปีบัญชีถัดไป

เงินให้กู้ยืมระยะสั้น - สุทธิ หมายถึง เงินให้กลุ่มเกษตรกรอื่นและให้สมาชิกกู้ยืมทุกประเภท โดยมีสัญญาการกู้ยืมเป็นหลักฐาน ซึ่งยังคงค้างชำระต่อกลุ่มเกษตรกร

ลูกหนี้ระยะสั้น - สุทธิ หมายถึง สิทธิเรียกร้องจากบุคคลอื่น ไม่ว่าจะเป็นในรูปแบบเงินสด สินค้า หรือบริการที่มีกำหนดระยะเวลาชำระคืนภายในหนึ่งรอบปีบัญชีถัดไป และลูกหนี้ที่ถึงกำหนดชำระแล้ว แต่ยังไม่ได้รับชำระคืนรวมกันทุกประเภท ลูกหนี้ระยะสั้น - สุทธิ ประกอบด้วย ลูกหนี้ประเภทต่างๆ ได้แก่ ตัวเงินรับ ลูกหนี้การค้า ลูกหนี้ขายผ่านบัญชี ลูกหนี้จากการขายผ่อนชำระ ลูกหนี้ค่าบริการ

ดอกเบี้ยเงินให้กู้ยืมค้ำรับ - สุทธิ หมายถึง ดอกเบี้ยจากเงินให้สมาชิก หรือกลุ่มเกษตรกรอื่น ๆ ทุกประเภทที่ลูกหนี้ค้ำรับชำระต่อกลุ่มเกษตรกร

สินค้าคงเหลือ หมายถึง สินทรัพย์ที่มีไว้เพื่อขายตามลักษณะการประกอบธุรกิจโดยปกติกรณีเป็นกลุ่มเกษตรกรที่มีการดำเนินงานด้านแปรรูป สินค้าคงเหลือให้รวมถึงสินค้าที่อยู่ระหว่างกระบวนการผลิตและวัตถุดิบที่มีไว้เพื่อการผลิต

สินทรัพย์หมุนเวียนอื่น หมายถึง วัสดุคงเหลือ หมายถึง ของส่วนน้อยที่ใช้ในการผลิตสินค้าสำเร็จรูป อาจเป็นส่วนผสมหรือส่วนประกอบหรือไม่ก็ได้ เช่น เคมีภัณฑ์ น้ำมันเชื้อเพลิง น้ำมันหล่อลื่น ฯลฯ รวมทั้งของที่ซื้อหรือได้มาเพื่อใช้ในการดำเนินงานตามปกติของกลุ่มเกษตรกร ซึ่งจะใช้หมดไปในระยะเวลาสั้น เช่น เครื่องเขียนแบบพิมพ์ วัสดุสำนักงาน ค่าใช้จ่ายล่วงหน้า เช่น ค่าเช่าจ่ายล่วงหน้า ค่าเบี้ยประกันจ่ายล่วงหน้า รายได้ค้ำรับ เช่น ค่าปรับค้ำรับ ค่าเช่าค้ำรับ ค่านายหน้าค้ำรับ เป็นต้น เงินชำระหนี้เกินรอเรียกคืน หรือเจ้าหนี้ยอดเดบิต เงินปันผลและเงินเฉลี่ยคืนตลาดเคลื่อน สินทรัพย์หมุนเวียนอื่น หมายถึง สินทรัพย์ที่ไม่อาจแสดงไว้ในรายการข้างต้นได้

สินทรัพย์ไม่หมุนเวียน หมายถึง สินทรัพย์ที่ไม่ใช่สินทรัพย์หมุนเวียนที่มีตัวตน รวมถึงสินทรัพย์ไม่มีตัวตนสินทรัพย์ทางการเงินและสินทรัพย์ดำเนินงานที่มีระยะยาวโดยลักษณะ ซึ่งปกตินับระยะเวลาที่คาดว่าจะได้รับประโยชน์จากสินทรัพย์นั้นเกินกว่า 12 เดือน นับจากวันที่เียงบแสดงฐานะการเงิน ประกอบด้วย

เงินลงทุนระยะยาว หมายถึง หลักทรัพย์ที่กลุ่มเกษตรกรตั้งใจถือไว้เป็นระยะเวลานานเกินกว่า 1 ปี รวมทั้งเงินลงทุนที่ไม่มีกำหนดอายุไถ่ถอน และเป็นเงินลงทุนที่สามารถลงทุนได้ตามกฎหมายกลุ่มเกษตรกร หรือตามที่คณะกรรมการพัฒนาการสหกรณ์แห่งชาติ (คพช.) กำหนด

เงินให้กู้ยืมระยะยาว หมายถึง เงินให้กลุ่มเกษตรกรอื่นและให้สมาชิกกู้ยืมทุกประเภทที่มีกำหนดชำระคืนเกินกว่า 12 เดือน นับจากวันที่เียงบดุล

ลูกหนี้ระยะยาว - สุทธิ หมายถึง ลูกหนี้ที่มีอายุการเป็นหนี้หรือสิทธิในการเรียกร้องยังไม่ครบกำหนดเรียกคืนในรอบปีบัญชีถัดไป

มูลค่าพันธบัตร - สุทธิ หมายถึง มูลค่าพันธบัตรที่ได้มีไว้เพื่อขายโดยตรงแต่มีไว้เพื่อใช้ทำพันธบัตรหรือให้ผลผลิต ซึ่งมีอายุการใช้ประโยชน์เกินกว่า 1 ปี

ที่ดิน อาคารและอุปกรณ์ – สุทธิ หมายถึง สินทรัพย์ที่มีตัวตนที่กลุ่มเกษตรกรไว้เพื่อใช้ประโยชน์ในการผลิต เพื่อใช้ในการจำหน่ายสินค้า หรือให้บริการ เพื่อให้เช่า หรือเพื่อใช้ในการบริหารงานซึ่งคาดว่าจะใช้ประโยชน์มากกว่าหนึ่งรอบปีบัญชี รวมถึงสิ่งที่มีไว้เพื่อใช้ในการบำรุงรักษา หรือซ่อมแซมสินทรัพย์ดังกล่าว ทั้งนี้ ต้องเป็นสินทรัพย์ที่มีได้มีไว้เพื่อขาย

สินทรัพย์ไม่มีตัวตน หมายถึง สินทรัพย์ประเภทที่ไม่อาจแลเห็นและจับต้องไม่ได้มีลักษณะเป็นสิทธิต่างๆ ตามที่กฎหมายกำหนด การแสดงรายการให้แสดงด้วยยอดสุทธิหลังจากหักค่าตัดจ่ายสินทรัพย์ไม่มีตัวตน ได้แก่ สิทธิการเช่า สิทธิการใช้ประโยชน์ในที่ดิน อาคาร อุปกรณ์และอื่นๆ สิทธิบัตร สัมปทาน และ สิทธิในการใช้ซอฟต์แวร์ต่างๆ

สินทรัพย์ไม่หมุนเวียนอื่น หมายถึง สินทรัพย์ไม่หมุนเวียนนอกเหนือจากรายการข้างต้น ได้แก่ ค่าใช้จ่ายรอตัดบัญชี ซึ่งได้แก่ ค่าใช้จ่าย หรือต้นทุนที่เกิดขึ้นแล้วและก่อให้เกิดประโยชน์แก่กลุ่มเกษตรกรเป็นระยะเวลาเกินกว่า 1 งวดบัญชี เช่น ค่าปรับปรุง ค่าตกแต่ง ค่าซ่อมแซมสินทรัพย์ที่ใช้เงินจำนวนมากเป็นต้น สินทรัพย์ไม่หมุนเวียนอื่น เช่น ที่ดินที่มีได้ใช้ในการดำเนินงานในปีปัจจุบัน และไม่มีจุดประสงค์ที่จะรอจำหน่าย ที่ดินที่ถือไว้เพื่อขยายงาน เงินมัดจำ เงินประกัน เงินตรงจ่ายดำเนินคดีในส่วนที่ระยะเวลาดำเนินคดีเกินกว่า 1 ปี เป็นต้น

หนี้สินหมุนเวียน หมายถึง หนี้สินซึ่งมีระยะเวลาการชำระคืนภายใน 12 เดือน นับจากวันที่ในงบแสดงฐานะการเงิน หรือภายในวัฏจักรการดำเนินงานตามปกติของกลุ่มเกษตรกร ซึ่งคาดว่าจะต้องจ่ายชำระด้วยสินทรัพย์หมุนเวียน หรือด้วยการก่อหนี้สินระยะสั้นอื่นแทน ประกอบด้วย

เงินเบิกเกินบัญชีธนาคารและเงินกู้ยืมระยะสั้น

เงินเบิกเกินบัญชีธนาคาร หมายถึง จำนวนเงินซึ่งกลุ่มเกษตรกรเป็นหนี้ธนาคารเกิดจากการสั่งจ่ายเงินเกินกว่าจำนวนที่ฝากไว้ โดยทำสัญญาเงินเบิกเกินบัญชีกับธนาคารไว้เป็นหลักฐาน

เงินกู้ยืมระยะสั้น หมายถึง หนี้สินระยะสั้นที่เกิดจากการกู้ยืม โดยทำสัญญากู้ยืมไว้เป็นหลักฐาน

เจ้าหนี้การค้า หมายถึง ภาระผูกพันที่จะต้องชำระค่าสินค้าหรือค่าบริการที่กลุ่มเกษตรกรได้รับตามปกติ

ส่วนของหนี้สินไม่หมุนเวียนที่ถึงกำหนดชำระภายในหนึ่งปี หมายถึง ส่วนของหนี้สินไม่หมุนเวียนที่ถึงกำหนดชำระคืนในรอบหนึ่งปีบัญชีถัดไป รวมทั้งส่วนของหนี้สินไม่หมุนเวียนที่พ้นกำหนดการชำระแล้วแต่ยังไม่มีภาระชำระ

เงินรับฝาก หมายถึง เงินที่กลุ่มเกษตรกรรับฝากไว้จากสมาชิกและกลุ่มเกษตรกรอื่นทั้งประเภทออมทรัพย์ ออมทรัพย์พิเศษ ประจำและเงินรับฝากประเภทอื่น

ค่าบำรุงสันนิบาตสหกรณ์แห่งประเทศไทยค้างจ่าย หมายถึง เงินที่สหกรณ์จัดสรรจากกำไรสุทธิประจำปี เพื่อจ่ายเป็นค่าบำรุงให้กับสันนิบาตสหกรณ์แห่งประเทศไทยตามที่กฎหมายกำหนด แต่กลุ่มเกษตรกรยังไม่ได้ชำระให้แก่สันนิบาตสหกรณ์แห่งประเทศไทย

หนี้สินหมุนเวียนอื่น หมายถึง ค่าใช้จ่ายค้างจ่าย รายได้รับล่วงหน้า เงินยืมทดลองเงินปันผล/เงินเฉลี่ยคืนค้างจ่าย เงินรอจ่ายคืนหรือลูกหนี้ยอดเครดิต

หนี้สินไม่หมุนเวียน หมายถึง หนี้สินซึ่งมีระยะเวลาการชำระคืนเกินกว่า 12 เดือน นับจากวันที่ในงบแสดงฐานะการเงิน หรือเกินกว่ารอบระยะเวลาการดำเนินงานตามปกติของสหกรณ์ ประกอบด้วย

เงินกู้ยืมระยะยาว หมายถึง หนี้สินระยะยาวที่เกิดจากการกู้ยืม โดยทำสัญญากู้ยืมไว้เป็นหลักฐาน หักด้วยส่วนของหนี้สินระยะยาวที่ถึงกำหนดชำระภายในหนึ่งปี

เจ้าหนี้ค่าเช่าซื้อสินทรัพย์ หมายถึง ภาระผูกพันที่กลุ่มเกษตรกรต้องชำระค่าสินทรัพย์ โดยการผ่อนชำระเป็นงวดๆ

หนี้สินไม่หมุนเวียนอื่น หมายถึง หนี้สินที่ไม่อาจแสดงไว้ในรายการหนี้สินหมุนเวียนได้ ได้แก่ สำรองบำเหน็จเจ้าหน้าที่ เงินประกันความเสียหายเจ้าหน้าที่ เงินประกันการก่อสร้าง เงินรับบริจาคที่มีวัตถุประสงค์เพื่อการใดการหนึ่งโดยเฉพาะ เงินทุนหรือกองทุนต่างๆ ที่เกิดจากการตัดเป็นค่าใช้จ่ายประจำปี

ทุนเรือนหุ้น หมายถึง จำนวนเงินค่าหุ้นที่สมาชิกได้ชำระมูลค่าแล้ว โดยให้แยกแสดงเป็น 2 รายการ คือ หุ้นที่ชำระเต็มมูลค่าแล้วและหุ้นที่ชำระไม่ครบมูลค่า กรณีกลุ่มมีเฉพาะหุ้นปกติซึ่งชำระเต็มมูลค่าแล้วให้แสดงรายการเป็นหุ้นที่ชำระเต็มมูลค่าแล้วและตัดรายการอื่นที่ไม่มีออก

ทุนสำรอง หมายถึง ส่วนทุนของกลุ่มเกษตรกรที่ได้จากการจัดสรรกำไรสุทธิประจำปี ที่กลุ่มจัดสรรไว้ตามข้อบังคับ รวมทั้งได้จากเงินอุดหนุน หรือสินทรัพย์ที่กลุ่มได้รับบริจาคโดยมิได้มีการกำหนดวัตถุประสงค์ว่าให้ใช้เพื่อการใด เงินโอนจากทุนสะสมต่างๆ ที่ได้จัดสรรเพื่อจัดให้มีสินทรัพย์ และได้มีการจัดหาสินทรัพย์แล้วเงินโอนจากทุนสะสมต่างๆ คงเหลือเมื่อสิ้นสุดวัตถุประสงค์ของทุนแล้ว

ทุนสะสมตามข้อบังคับ ระเบียบและอื่นๆ หมายถึง ส่วนทุนของกลุ่มเกษตรกรที่จัดสรรจากกำไรสุทธิประจำปีตามข้อบังคับเพื่อตอบแทนแก่สมาชิก กรรมการและเจ้าหน้าที่กลุ่ม หรือเพื่อดำเนินการอย่างใดอย่างหนึ่งตามที่กำหนดไว้ในข้อบังคับ ระเบียบและอื่นๆ ได้แก่ ทุนสาธารณประโยชน์ ทุนศึกษาอบรม ทุนเพื่อขยายงาน ทุนเพื่อการสงเคราะห์ ทุนเพื่อส่งเสริมสวัสดิการ รวมถึงเงินทุนหรือเงินกองทุนต่างๆที่เกิดจากการตัดจ่ายเป็นค่าใช้จ่ายประจำปีและจากการจัดสรรจากกำไรสุทธิประจำปีรวมกัน

กำไร (ขาดทุน) จากเงินลงทุนที่ยังไม่เกิดขึ้น

กำไรจากเงินลงทุนที่ยังไม่เกิดขึ้น หมายถึง ส่วนต่างระหว่างราคาตามบัญชีรวม (ราคาทุนรวม) ของเงินลงทุนที่อยู่ในความต้องการของตลาดที่ต่ำกว่ามูลค่ายุติธรรมรวมของเงินลงทุนนั้นซึ่งถือเป็น ส่วนเกินทุนที่เกิดจากการเปลี่ยนแปลงมูลค่าของเงินลงทุน โดยให้ตั้งบัญชีพักไว้จนกว่าจะจำหน่าย เงินลงทุนนั้นได้ จึงจะรับรู้ส่วนต่างเป็นรายได้ในงบกำไรขาดทุน

ส่วนเกินทุนจากการตีราคาสินทรัพย์ หมายถึง ส่วนต่างระหว่างราคาตามบัญชีของสินทรัพย์ ที่ต้องการตีราคาเพิ่มขึ้นให้เท่ากับมูลค่ายุติธรรมของสินทรัพย์นั้น ส่วนเกินทุนจากการตีราคาสินทรัพย์นี้ ให้โอนไปยังบัญชีทุนสำรองตามส่วนที่ถือเป็นรายการที่เกิดขึ้นแล้วเมื่อมีการใช้สินทรัพย์นั้น โดยจำนวน ของส่วนเกินทุนที่ถือเป็นรายการที่เกิดขึ้นแล้ว คำนวณจากผลต่างระหว่างค่าเสื่อมราคาที่คำนวณ จากราคาตามบัญชีที่ตีใหม่ กับค่าเสื่อมราคาที่คำนวณจากราคาทุนเดิม และกรณีที่มีการจำหน่าย หรือเลิกใช้สินทรัพย์ที่มีการตีราคาใหม่ให้โอนส่วนเกินทุนจากการตีราคาสินทรัพย์ดังกล่าวตามจำนวน ที่เหลืออยู่ไปยังบัญชีทุนสำรอง

ขาดทุนสะสม หมายถึง ผลของขาดทุนสุทธิประจำปีที่เกิดขึ้นกว่าทุนสำรอง

กำไร (ขาดทุน) สุทธิประจำปี หมายถึง ยอดคงเหลือของกำไรสุทธิที่นำไปหักขาดทุนสะสมแล้ว ซึ่งเป็นผลลัพธ์จากกำไรสุทธิสูงกว่าขาดทุนสะสม

ที่มา : สำนักมาตรฐานการบัญชีและการสอบบัญชี

วิธีดำเนินการ

ในการจัดทำรายงานผลการดำเนินงานและฐานะการเงินของกลุ่มเกษตรกร ใช้วิธีการวิเคราะห์เชิงพรรณนา (Descriptive Method) โดยศึกษาจากสภาพทั่วไปของกลุ่มเกษตรกร การดำเนินธุรกิจ โครงสร้างทางการเงิน ความสัมพันธ์ของแหล่งที่มาและใช้ไปของเงินทุน วิเคราะห์มุมมอง 6 มิติ (CAMELS Analysis) และข้อเสนอแนะ

2.1 การเก็บรวบรวมข้อมูล

รายงานผลการดำเนินงานและฐานะการเงินของกลุ่มเกษตรกร ประจำปี 2561 เป็นการรวบรวมข้อมูล โดยใช้ข้อมูลทุติยภูมิ (Secondary Data) จากรายงานการสอบบัญชีของผู้สอบบัญชีที่ได้แสดงความเห็นต่องบการเงินของกลุ่มเกษตรกรทั่วประเทศ ที่ดำเนินธุรกิจ หยุดดำเนินธุรกิจ และไม่ดำเนินธุรกิจ โดยประมวลผลข้อมูล ณ วันที่ 30 กันยายน 2561 นำมาประมวลผลด้วยเครื่องคอมพิวเตอร์ เพื่อนำเสนอเป็นรายงานผลการดำเนินงานและฐานะการเงินของกลุ่มเกษตรกร ประจำปี 2561

2.2 การวิเคราะห์ข้อมูล ประกอบด้วย

2.2.1 การวิเคราะห์ตามแนวนอน (Horizontal Analysis)

เป็นการวิเคราะห์โดยดูแนวโน้มการเปลี่ยนแปลงของรายการต่างๆ ในงบการเงินเมื่อเวลาผ่านไป โดยใช้วิธีอัตราร้อยละของปีฐานเคลื่อนที่ (Moving – based analysis) เพื่อวิเคราะห์หาอัตราการเปลี่ยนแปลง / ขยายตัวเพิ่มขึ้น / (ลดลง)

$$\text{อัตราการขยายตัวเพิ่มขึ้น/(ลดลง)ของปีที่ต้องการทราบ} = \frac{\{Y_t - Y_{t-1}\}}{Y_{t-1}} \times 100$$

Y_t หมายถึง ตัวเลขของปีที่ต้องการทราบ

Y_{t-1} หมายถึง ตัวเลขของปีก่อน

2.2.2 การวิเคราะห์แนวตั้ง (Vertical Analysis)

เป็นการวิเคราะห์เปรียบเทียบรายการต่างๆ ในงบการเงินของปีเดียวกัน โดยกำหนดมูลค่าของรายการที่สำคัญในงบการเงินเป็นตัวเปรียบเทียบหรือเป็นฐาน มีค่าเป็นอัตราร้อยละเท่ากับ 100 แล้วดูรายการอื่นจะมีค่าเป็นอัตราร้อยละเท่าไร หรือเรียกว่าการวิเคราะห์ย่อส่วน (Common Size Analysis)

2.2.3 การวิเคราะห์อัตราส่วนทางการเงินด้วย CAMELS Analysis

เป็นการวิเคราะห์ความสัมพันธ์ของข้อมูลในลักษณะของอัตราส่วน (Ratio Analysis) ซึ่งอัตราส่วนทางการเงินที่ใช้เป็นตัววัดในแต่ละมิติสำหรับกลุ่มเกษตรกร มีดังนี้

มุมมอง 6 มิติ ของ CAMELS Analysis

- มิติที่ 1 C – Capital Strength : ความเพียงพอของเงินทุนต่อความเสี่ยง
- มิติที่ 2 A – Asset Quality : คุณภาพของสินทรัพย์
- มิติที่ 3 M – Management Ability : ชีตความสามารถในการบริหาร
- มิติที่ 4 E – Earning Sufficiency : การทำกำไร
- มิติที่ 5 L – Liquidity : สภาพคล่อง
- มิติที่ 6 S – Sensitivity : ผลกระทบของธุรกิจ

มิติที่ 1 ความเพียงพอของเงินทุนต่อความเสี่ยง

อัตราส่วนทางการเงิน	สูตรการคำนวณ
อัตราส่วนหนี้สินต่อทุน (เท่า)	$\frac{\text{หนี้สินทั้งสิ้น}}{\text{ทุนของสหกรณ์}}$
อัตราส่วนทุนสำรองต่อสินทรัพย์ (เท่า)	$\frac{\text{ทุนสำรอง}}{\text{สินทรัพย์ทั้งสิ้น}}$
อัตราการเติบโตทุนของสหกรณ์ (%)	$\frac{\text{ทุนของสหกรณ์ปีปัจจุบัน} - \text{ทุนของสหกรณ์ปีก่อน}}{\text{ทุนของสหกรณ์ปีก่อน}} \times 100$
อัตราการเติบโตของหนี้ (%)	$\frac{\text{หนี้สินทั้งสิ้นปีปัจจุบัน} - \text{หนี้สินทั้งสิ้นปีก่อน}}{\text{หนี้สินทั้งสิ้นปีก่อน}} \times 100$
อัตราผลตอบแทนต่อส่วนของทุน (%)	$\frac{\text{กำไรสุทธิ}}{\text{ทุนของสหกรณ์ถัวเฉลี่ย}} \times 100$

มิติที่ 2 คุณภาพสินทรัพย์

อัตราส่วนทางการเงิน	สูตรการคำนวณ
อัตราหนี้ค้างชำระ (%)	$\frac{\text{หนี้ที่ชำระไม่ได้ตามกำหนด}}{\text{หนี้ที่ถึงกำหนดชำระ}} \times 100$
อัตราหมุนของสินทรัพย์ (รอบ)	$\frac{\text{ขาย/บริการ (รายได้ธุรกิจหลัก)}}{\text{สินทรัพย์ทั้งสิ้นถัวเฉลี่ย}}$
อัตราผลตอบแทนต่อสินทรัพย์ (%)	$\frac{\text{กำไรจากการดำเนินงาน}}{\text{สินทรัพย์ถัวเฉลี่ย}} \times 100$
อัตราการเติบโตสินทรัพย์ (%)	$\frac{\text{สินทรัพย์ทั้งสิ้นปีปัจจุบัน} - \text{สินทรัพย์ทั้งสิ้นปีก่อน}}{\text{สินทรัพย์ทั้งสิ้นปีก่อน}} \times 100$

มิติที่ 3 ชีตความสามารถในการบริหาร

อัตราส่วนทางการเงิน	สูตรการคำนวณ
อัตราการเติบโตของธุรกิจ (%)	$\frac{\text{มูลค่าธุรกิจรวมปีปัจจุบัน} - \text{มูลค่าธุรกิจรวมปีก่อน}}{\text{มูลค่าธุรกิจรวมปีก่อน}} \times 100$

มิติที่ 4 การทำกำไร

อัตราส่วนทางการเงิน	สูตรการคำนวณ
กำไรต่อสมาชิก (บาท)	$\frac{\text{กำไรสุทธิ}}{\text{จำนวนสมาชิก}}$
เงินออมต่อสมาชิก (บาท)	$\frac{\text{เงินรับฝากสมาชิก} + \text{ทุนเรือนหุ้น}}{\text{จำนวนสมาชิก}}$
หนี้สินต่อสมาชิก (บาท)	$\frac{\text{ลูกหนี้เงินกู้} + \text{ลูกหนี้การค้า} + \text{ลูกหนี้ค่าบริการอื่น}}{\text{จำนวนสมาชิก}}$
อัตราค่าใช้จ่ายดำเนินงานต่อกำไรก่อนหักค่าใช้จ่ายดำเนินงาน (%)	$\frac{\text{ค่าใช้จ่ายดำเนินงาน}}{\text{กำไรก่อนหักค่าใช้จ่ายดำเนินงาน}} \times 100$
อัตราการเติบโตของทุนสำรอง (%)	$\frac{\text{ทุนสำรองปีปัจจุบัน} - \text{ทุนสำรองปีก่อน}}{\text{ทุนสำรองปีก่อน}} \times 100$
อัตราการเติบโตของทุนสะสมอื่น ๆ (%)	$\frac{\text{ทุนสะสมปีปัจจุบัน} - \text{ทุนสะสมปีก่อน}}{\text{ทุนสะสมปีก่อน}} \times 100$
อัตราการเติบโตของกำไรสุทธิ (%)	$\frac{\text{กำไรสุทธิปีปัจจุบัน} - \text{กำไรสุทธิปีก่อน}}{\text{กำไรสุทธิปีก่อน}} \times 100$
อัตรากำไรสุทธิ (%)	$\frac{\text{กำไรสุทธิ}}{\text{รายได้ธุรกิจหลัก}} \times 100$

มิติที่ 5 สภาพคล่อง

อัตราส่วนทางการเงิน	สูตรการคำนวณ
อัตราส่วนทุนหมุนเวียน (เท่า)	$\frac{\text{สินทรัพย์หมุนเวียน}}{\text{หนี้สินหมุนเวียน}}$
อัตราหมุนของสินค้า (ครั้ง)	$\frac{\text{ต้นทุนสินค้าที่ขาย}}{\text{สินค้าคงเหลือถัวเฉลี่ย}}$
อายุเฉลี่ยสินค้า (วัน)	$\frac{365 \text{ วัน}}{\text{อัตราหมุนของสินค้า}}$
อัตราลูกหนี้เงินกู้ระยะสั้นที่ชำระหนี้ได้ตามกำหนด (%)	$\frac{\text{ลูกหนี้เงินกู้ระยะสั้นที่ชำระหนี้ได้ตามกำหนด}}{\text{ลูกหนี้เงินกู้ระยะสั้นที่ถึงกำหนดชำระ}} \times 100$

2.2.4 การวิเคราะห์การเฝ้าระวังและเตือนภัยทางการเงิน (CFSAWS : ss)

เป็นการวิเคราะห์อัตราส่วนมาตรฐานทางการเงินของสหกรณ์และกลุ่มเกษตรกร เป็นค่าอ้างอิงในการเปรียบเทียบ (Benchmark) ของสหกรณ์ทั้ง 3 อัตราส่วน เพื่อสร้างความเข้มแข็งและมีเสถียรภาพทางการเงินด้วยโปรแกรมระบบเฝ้าระวังและเตือนภัยทางการเงินของสหกรณ์และกลุ่มเกษตรกร (CFSAWS:ss) โดยการเทียบเคียงอัตราส่วนสำคัญและเชื่อมโยงกับระบบ CAMELS โดยมีหลักการเทียบเคียงดังนี้

การเลือกอัตราส่วนเทียบเคียงหลัก

อัตราส่วนที่มีผลต่อประสิทธิภาพการดำเนินงาน	ผลกระทบที่จะมีต่อมิติของ CAMELS
1. อัตราค่าใช้จ่ายดำเนินงานต่อกำไร (ก่อนหักค่าใช้จ่ายดำเนินงาน)	- การทำกำไร - สภาพคล่องทางการเงิน - ความเข้มแข็งของเงินทุน
2. อัตราลูกหนี้ที่ชำระหนี้ได้ตามกำหนด	- คุณภาพสินทรัพย์ - สภาพคล่องทางการเงิน
3. อัตราส่วนทุนสำรองต่อสินทรัพย์	- ความเข้มแข็งของเงินทุน

อัตราส่วนข้างต้นบ่งชี้บ่อนความมีประสิทธิภาพของกลุ่มเกษตรกร โดยมีมูลเหตุมาจาก

1. ความไม่มีประสิทธิภาพในการบริหารค่าใช้จ่ายให้สัมพันธ์กับรายได้
2. ความไม่มีผลสัมฤทธิ์ในการเร่งรัดลูกหนี้ให้ชำระหนี้ภายในกำหนดเวลา
3. การไม่ให้ความสำคัญของการสะสมทุนสำรอง ซึ่งเป็นทุนที่มั่นคงและปราศจากภาวะผูกพัน

อัตราส่วนมาตรฐานทางการเงินของสหกรณ์และกลุ่มเกษตรกรทั้ง 3 อัตราส่วน มีความสำคัญต่อการเปรียบเทียบและให้ความสนใจในเบื้องต้น เพื่อการอ้างอิงเทียบเคียงสู่การปรับปรุงพัฒนาการบริหารการเงินของกลุ่มเกษตรกร สร้างความเข้มแข็งและมีเสถียรภาพทางการเงิน

อัตราส่วนสำคัญ (Key Ratio)	วัตถุประสงค์ในการเทียบเคียง
1. อัตราค่าใช้จ่ายดำเนินงานต่อกำไร (ก่อนหักค่าใช้จ่ายดำเนินงาน)	เพื่อพัฒนาประสิทธิภาพในการบริหารค่าใช้จ่ายดำเนินงาน ให้มีความสัมพันธ์กับรายได้ที่อาจจะผันผวนตามภาวะธุรกิจ
2. อัตราลูกหนี้ที่ชำระหนี้ได้ตามกำหนด	เพื่อพัฒนาให้เกิดผลสัมฤทธิ์ในการเร่งรัดลูกหนี้ให้สามารถชำระหนี้ได้ภายในกำหนดเวลา แสดงถึงคุณภาพสินทรัพย์ และสภาพคล่องทางการเงิน
3. อัตราส่วนทุนสำรองต่อสินทรัพย์	เพื่อพัฒนาทุนสำรองให้มั่นคง สามารถเป็นเกราะป้องกันรองรับผลกระทบที่เกิดจากภาวะธุรกิจและการเงิน ที่จะส่งผลกระทบต่อความมั่นคงทางการเงิน

ระดับเทียบเคียงกับอัตราส่วนมาตรฐานทางการเงินของกลุ่มเกษตรกร ทั้ง 3 อัตราส่วน แบ่งออกเป็น 3 ระดับดังนี้

ประเภทอัตราส่วน	ระดับมาตรฐาน		
	ดี	พอใช้	ต้องปรับปรุง
1. อัตราค่าใช้จ่ายดำเนินงานต่อกำไรก่อนหักค่าใช้จ่ายดำเนินงาน	น้อยกว่า 50.00	50.00 – 70.00	มากกว่า 70.00
2. อัตราลูกหนี้ที่ชำระหนี้ได้ตามกำหนด	มากกว่า 90.00	60.00 – 90.00	น้อยกว่า 60.00
3. อัตราส่วนทุนสำรองต่อสินทรัพย์	มากกว่า 0.25	0.15 – 0.25	น้อยกว่า 0.15

ระดับวิเคราะห์เพื่อเฝ้าระวัง แบ่งออกเป็น 4 ระดับ ดังนี้

- สีเขียว หมายถึง ระดับวิเคราะห์และเฝ้าระวังปกติ
- สีเหลือง หมายถึง ระดับวิเคราะห์และเฝ้าระวังมากขึ้น
- สีส้ม หมายถึง ระดับวิเคราะห์และเฝ้าระวังพิเศษ
- สีแดง หมายถึง ระดับวิเคราะห์และเฝ้าระวังพิเศษเร่งด่วน

ความลึกของการวิเคราะห์ ในแต่ละด้าน C A E L – Capital Strength, Asset Quality, Earning Sufficiency and Liquidity แบ่งออกเป็น 3 ระดับ ดังนี้

- สีเขียว หมายถึง วิเคราะห์และติดตามทั่วไป
- สีเหลือง หมายถึง วิเคราะห์และติดตามในรายละเอียดมากขึ้น
- สีแดง หมายถึง วิเคราะห์และติดตามในรายละเอียดให้มากที่สุด

ผลการวิเคราะห์ข้อมูลทางการเงิน

รายงานผลการดำเนินงานและฐานะการเงินของกลุ่มเกษตรกรประจำปี 2561 เป็นรายงานสรุปผลการวิเคราะห์ข้อมูลทางการเงินในภาพรวมของกลุ่มเกษตรกร เพื่อประเมินผลการดำเนินงานและฐานะการเงิน โดยรวบรวมข้อมูลรายงานการสอบบัญชีประจำปี และแสดงความเห็นต่องบการเงินแล้วประมวลผลข้อมูล ณ วันที่ 30 กันยายน 2561 ผลการวิเคราะห์ ดังนี้

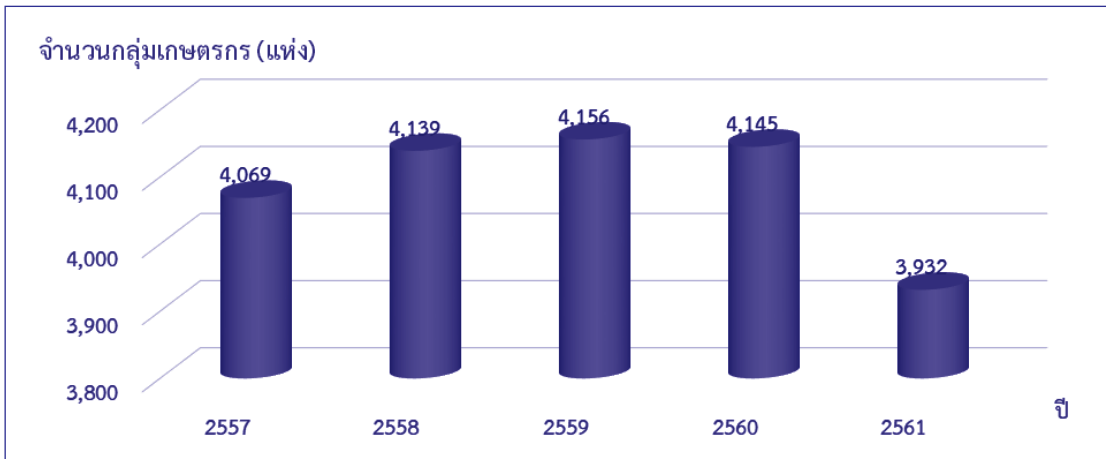
3.1 จำนวนกลุ่มเกษตรกร

กลุ่มเกษตรกรมีจำนวนทั้งสิ้น 3,932 กลุ่ม ลดลงจากปีก่อนร้อยละ 5.14 พบว่ากลุ่มเกษตรกรทำนามีจำนวนสูงสุด 1,854 กลุ่ม คิดเป็นร้อยละ 47.15 รองลงมาเป็นกลุ่มเกษตรกรทำสวน ร้อยละ 20.63 และกลุ่มเกษตรกรเลี้ยงสัตว์ร้อยละ 15.51 เมื่อเปรียบเทียบกับจำนวนกลุ่ม ปี 2560 กับปี 2561 จะเห็นว่า กลุ่มเกษตรกรอื่นๆ และกลุ่มเกษตรกรทำสวนมีจำนวนเพิ่มขึ้นร้อยละ 10.00 และ 0.12 ตามลำดับ นอกนั้นเป็นกลุ่มเกษตรกรที่มีจำนวนลดลงจากปีก่อน

ตารางที่ 1 จำนวนกลุ่มเกษตรกรจำแนกตามประเภทย่อย ปี 2561

ประเภทย่อยกลุ่มเกษตรกร	จำนวนกลุ่มเกษตรกร					
	ปี 2561		ปี 2560		เพิ่มขึ้น/ลดลง	
	กลุ่ม	ร้อยละ	กลุ่ม	ร้อยละ	กลุ่ม	ร้อยละ
ทำนา	1,854	47.15	1,989	47.99	(135)	(6.79)
ทำสวน	811	20.63	810	19.54	1	0.12
เลี้ยงสัตว์	610	15.51	657	15.85	(47)	(7.15)
ทำไร่	535	13.61	569	13.73	(34)	(5.98)
อื่นๆ	44	1.12	40	0.96	4	10.00
เลี้ยงสัตว์น้ำ	30	0.76	31	0.75	(1)	(3.23)
ทำประมง	30	0.76	30	0.72	0	0.00
เลี้ยงไหม	15	0.38	16	0.39	(1)	(6.25)
เลี้ยงผึ้ง	3	0.08	3	0.07	0	0.00
รวมกลุ่มเกษตรกรทั้งสิ้น	3,932	100	4,145	100	(213)	(5.14)

ภาพที่ 1 แสดงจำนวนของกลุ่มเกษตรกรในรอบ 5 ปี (ปี 2557-2561)



หากพิจารณาเปรียบเทียบ ในรอบ 5 ปี (ปี 2557 – 2561) พบว่า ปี 2557 มีกลุ่มเกษตรกรจำนวน 4,069 กลุ่ม เพิ่มขึ้นในปี 2558-2559 เป็น 4,139 และ 4,156 กลุ่ม และลดลงในปี 2560-2561 เป็น 4,145, และ 3,932 กลุ่ม ตามลำดับ

3.2 จำนวนสมาชิก

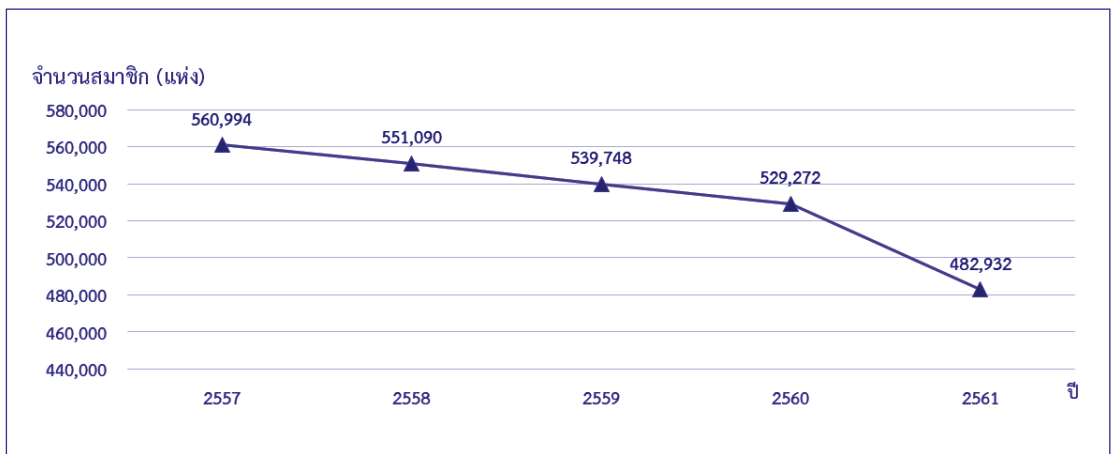
กลุ่มเกษตรกรมีสมาชิกทั้งสิ้น 482,932 คน ลดลงจากปี 2560 ร้อยละ 8.76 ซึ่งกลุ่มเกษตรกรทำนามีจำนวนสมาชิกสูงสุด 259,671 คน คิดเป็นร้อยละ 53.77 ของจำนวนสมาชิกทั้งสิ้น รองลงมา เป็นกลุ่มเกษตรกรทำสวนร้อยละ 21.33 และกลุ่มเกษตรกรทำไร่ร้อยละ 12.50 ในขณะที่กลุ่มเกษตรกรเลี้ยงผึ้งมีสมาชิกน้อยสุตร้อยละ 0.03

ตารางที่ 2 จำนวนสมาชิกของกลุ่มเกษตรกรจำแนกตามประเภทย่อย ปี 2560-2561

ประเภทย่อยกลุ่มเกษตรกร	จำนวนสมาชิก					
	ปี 2561		ปี 2560		เพิ่มขึ้น/ (ลดลง)	
	คน	ร้อยละ	คน	ร้อยละ	คน	ร้อยละ
ทำนา	259,671	53.77	291,690	55.11	(32,019)	(10.98)
ทำสวน	103,011	21.33	106,168	20.06	(3,157)	(2.97)
ทำไร่	60,388	12.50	66,349	12.54	(5,961)	(8.98)
เลี้ยงสัตว์	49,290	10.21	54,769	10.35	(5,479)	(10.00)
อื่นๆ	3,448	0.71	2,737	0.52	711	25.98
เลี้ยงสัตว์น้ำ	2,954	0.61	3,004	0.57	(50)	(1.66)
ประมง	2,508	0.52	2,507	0.47	1	0.04
เลี้ยงไหม	1,531	0.32	1,916	0.36	(385)	(20.09)
เลี้ยงผึ้ง	131	0.03	132	0.02	(1)	(0.76)
รวม	482,932	100	529,272	100	(46,340)	(8.76)

เมื่อพิจารณาจากกลุ่มเกษตรกรประเภทย่อย จะเห็นว่ากลุ่มเกษตรกรอื่นๆ และกลุ่มเกษตรกรประมง มีจำนวนสมาชิกเพิ่มขึ้นร้อยละ 25.98 และ 0.04 ตามลำดับ นอกนั้นเป็นประเภทกลุ่มเกษตรกรที่มีจำนวนสมาชิกลดลงจากปี 2560

ภาพที่ 2 แสดงจำนวนสมาชิกของกลุ่มเกษตรกรในรอบ 5 ปี (2557-2561)



3.3 การถือหุ้นของสมาชิก

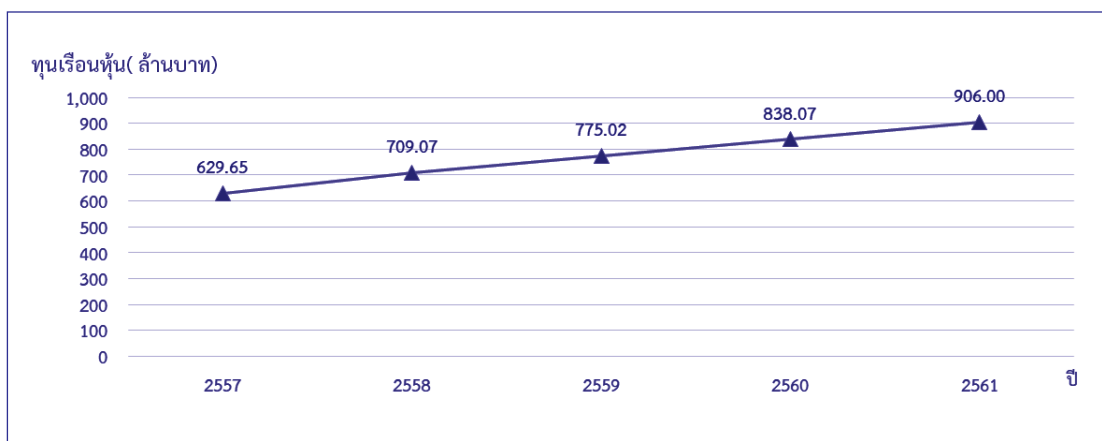
สมาชิกของกลุ่มเกษตรกรมีการสะสมเงินค่าหุ้นเพื่อใช้เป็นทุนหมุนเวียนในการดำเนินธุรกิจ โดยมีเงินสะสมค่าหุ้นทั้งสิ้น 906.00 ล้านบาท เพิ่มขึ้นจากปีก่อน 67.93 ล้านบาท หรือเพิ่มขึ้นร้อยละ 8.11 ซึ่งกลุ่มเกษตรกรทำนามีเงินสะสมค่าหุ้นสูงสุด จำนวนเงิน 354.67 ล้านบาท หรือร้อยละ 39.15 ของเงินสะสมค่าหุ้นทั้งสิ้น รองลงมาเป็นกลุ่มเกษตรกรทำสวน จำนวนเงิน 311.44 ล้านบาท หรือร้อยละ 34.38 และกลุ่มเกษตรกรทำไร่ จำนวนเงิน 111.79 ล้านบาท หรือร้อยละ 12.34 ของเงินสะสมค่าหุ้นทั้งสิ้น

ตารางที่ 3 ทุนเรือนหุ้นของกลุ่มเกษตรกรจำแนกตามประเภทย่อย ปี 2560 - 2561

ประเภทย่อยกลุ่มเกษตรกร	ทุนเรือนหุ้น					
	ปี 2561		ปี 2560		เพิ่มขึ้น/ (ลดลง)	
	ล้านบาท	ร้อยละ	ล้านบาท	ร้อยละ	ล้านบาท	ร้อยละ
ทำนา	354.67	39.15	335.25	40.00	19.42	5.79
ทำสวน	311.44	34.38	287.54	34.31	23.90	8.31
ทำไร่	111.79	12.34	102.44	12.22	9.35	9.13
เลี้ยงสัตว์	103.11	11.38	89.74	10.71	13.37	14.90
ประมง	13.13	1.45	2.74	0.33	10.39	379.20
เลี้ยงสัตว์น้ำ	5.76	0.63	12.32	1.47	(6.56)	(53.25)
เลี้ยงไหม	3.06	0.34	2.26	0.27	0.80	35.40
อื่นๆ	2.73	0.30	5.50	0.66	(2.77)	(50.36)
เลี้ยงผึ้ง	0.31	0.03	0.28	0.03	0.03	10.71
รวม	906.00	100	838	100	67.93	8.11

หากพิจารณาทุนเรือนหุ้นปี 2561 เปรียบเทียบกับปี 2560 จะเห็นว่ากลุ่มเกษตรกรเลี้ยงสัตว์น้ำ และกลุ่มเกษตรกรอื่นๆ มีทุนเรือนหุ้นลดลงจากปีก่อนร้อยละ 53.25 และ 50.36 ตามลำดับ นอกนั้น เป็นประเภทกลุ่มเกษตรกรที่มีทุนเรือนหุ้นเพิ่มขึ้นจากปี 2560

ภาพที่ 3 แสดงทุนเรือนหุ้นของกลุ่มเกษตรกรในรอบ 5 ปี (ปี 2557 - 2561)



3.4 การดำเนินธุรกิจของกลุ่มเกษตรกร

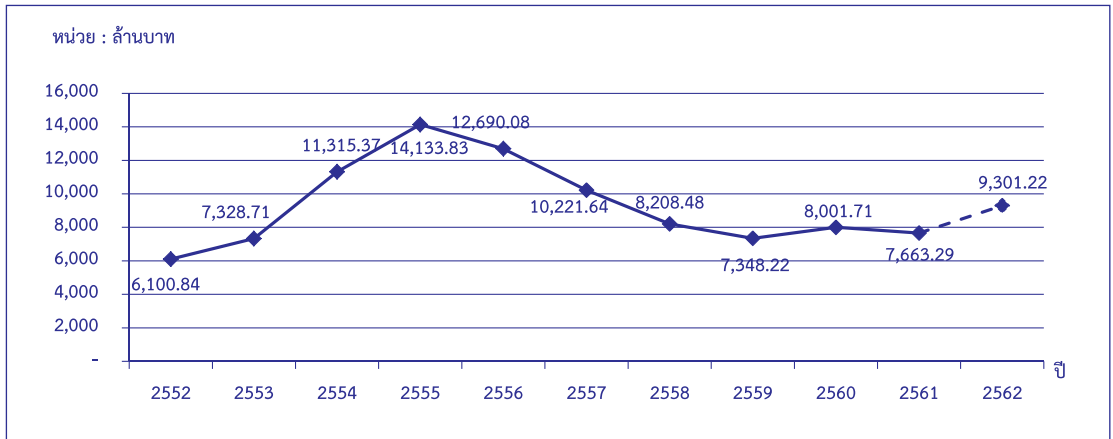
ในรอบปี 2561 กลุ่มเกษตรกรมีการดำเนินธุรกิจหลัก 6 ด้าน มีมูลค่าธุรกิจทั้งสิ้น 7,663.29 ล้านบาท มูลค่าธุรกิจลดลง 338.42 ล้านบาท หรือลดลงร้อยละ 4.23 โดยธุรกิจการรวบรวมผลผลิตมีมูลค่าสูงสุด คิดเป็นร้อยละ 46.60 ของมูลค่าธุรกิจทั้งสิ้น รองลงมาเป็นธุรกิจสินเชื่อ คิดเป็นร้อยละ 29.83 ธุรกิจจัดหาสินค้ามาจำหน่าย คิดเป็นร้อยละ 12.13 ธุรกิจแปรรูปผลิตภัณฑ์ร้อยละ 8.21 ธุรกิจรับฝากเงิน ร้อยละ 2.94 และธุรกิจให้บริการและส่งเสริมการเกษตรร้อยละ 0.29

ตารางที่ 4 มูลค่าธุรกิจของกลุ่มเกษตรกรจำแนกตามประเภทธุรกิจและประเภทย่อย ปี 2560 - 2561

ประเภทธุรกิจ (ล้านบาท)									
ประเภทย่อยกลุ่มเกษตรกร	ปี 2561						รวมปี 2561	รวมปี 2560	เพิ่มขึ้น/(ลดลง) ร้อยละ
	สินเชื่อ	รับฝากเงิน	จัดหาสินค้ามาจำหน่าย	รวบรวมผลผลิต	แปรรูปผลผลิต	ให้บริการและส่งเสริมการเกษตร			
ทำนา	929.68	96.54	365.06	236.47	36.82	10.09	1,674.66	1,568.38	6.78
ร้อยละ	55.51	5.77	21.80	14.12	2.20	0.60	100		
ทำไร่	373.27	5.14	128.03	211.48	0.81	0.48	719.21	607.68	18.35
ร้อยละ	51.90	0.72	17.80	29.40	0.11	0.07	100		
ทำสวน	566.78	119.86	299.83	3,009.78	585.43	3.60	4,585.28	5,273.24	(13.05)
ร้อยละ	12.36	2.61	6.54	65.64	12.77	0.08	100		
ประมง	16.36	0.42	42.03	0.00	0.49	3.44	62.74	60.41	3.86
ร้อยละ	26.08	0.67	66.99	0.00	0.78	5.48	100		
เลี้ยงผึ้ง	1.48	0.00	0.05	0.00	0.00	0.00	1.53	1.31	16.79
ร้อยละ	96.73	0.00	3.27	0.00	0.00	0.00	100		
เลี้ยงสัตว์	367.29	2.14	88.00	56.27	4.10	2.63	520.43	411.06	26.61
ร้อยละ	70.57	0.41	16.91	10.81	0.79	0.51	100		
เลี้ยงสัตว์น้ำ	16.25	0.96	1.79	0.00	0.14	1.57	20.71	21.52	(3.76)
ร้อยละ	78.46	4.64	8.64	0.00	0.68	7.58	100		
เลี้ยงไหม	8.04	0.09	1.13	0.59	0.00	0.00	9.85	8.90	10.67
ร้อยละ	81.63	0.91	11.47	5.99	0.00	0.00	100		
อื่นๆ	6.70	0.18	3.56	56.57	1.76	0.12	68.89	49.21	39.99
ร้อยละ	9.73	0.26	5.17	82.12	2.55	0.17	100		
รวมทั้งสิ้นปี 2561	2,285.86	225.33	929.47	3,571.16	629.55	21.92	7,663.29	8,001.71	(4.23)
ร้อยละ	29.83	2.94	12.13	46.60	8.21	0.29	100		
รวมทั้งสิ้นปี 2560	2,199.09	200.40	867.10	3,904.53	811.03	19.56	8,001.71		
ร้อยละ	27.48	2.50	10.84	48.80	10.14	0.24	100		
เพิ่มขึ้น/(ลดลง) ร้อยละ	3.95	12.44	7.19	(8.54)	(22.38)	12.07	(4.23)		

หากพิจารณามูลค่าธุรกิจปี 2561 เปรียบเทียบกับปี 2560 กลุ่มเกษตรกรอื่นๆ มีการเติบโตทางธุรกิจสูงสุดร้อยละ 39.99 ของมูลค่าธุรกิจทั้งสิ้น รองลงมาเป็นกลุ่มเกษตรกรเลี้ยงสัตว์ กลุ่มเกษตรกรทำไร่ร้อยละ 26.61, 18.35 ของมูลค่าธุรกิจทั้งสิ้น ตามลำดับ เมื่อพิจารณาตามประเภทย่อย พบว่าธุรกิจรวบรวมผลผลิตสูงสุดอยู่ในกลุ่มเกษตรกรอื่นๆ และกลุ่มเกษตรกรทำสวน ร้อยละ 82.12, 65.64 ของมูลค่าธุรกิจทั้งสิ้น ตามลำดับ ส่วนธุรกิจสินเชื่อสูงสุดอยู่ในกลุ่มเกษตรกรเลี้ยงผึ้ง และกลุ่มเกษตรกรเลี้ยงไหม ร้อยละ 96.73 และ 81.63 ของมูลค่าธุรกิจทั้งสิ้น

ภาพที่ 4 แสดงการเปรียบเทียบมูลค่าธุรกิจของกลุ่มเกษตรกร
ในรอบ 10 ปี (ปี 2552-2561) และคาดการณ์ ปี2562



เมื่อพิจารณา มูลค่าธุรกิจในรอบ 10 ปีที่ผ่านมา ปีที่มีมูลค่าธุรกิจเพิ่มขึ้นจากปีก่อนได้แก่ ปี 2553-2555 และปี 2560 ส่วนปีอื่นๆ มีมูลค่าธุรกิจที่ลดลงจากปีก่อน และคาดการณ์ว่าปี 2562 กลุ่มเกษตรกรมีมูลค่าธุรกิจ ประมาณ 9,301.22 ล้านบาท

รายละเอียดมูลค่าการดำเนินธุรกิจของกลุ่มเกษตรกร

◆ สินเชื่อ

กลุ่มเกษตรกรให้เงินกู้ยืมระหว่างปี 2,285.86 ล้านบาท หรือร้อยละ 29.83 ของมูลค่าธุรกิจรวมทั้งสิ้น เพิ่มขึ้นจากปีก่อน 86.77 ล้านบาท หรือเพิ่มขึ้นร้อยละ 3.95 มีรายละเอียดดังนี้

- เงินให้กู้ยืมแก่สมาชิก 2,284.86 ล้านบาท ประกอบไปด้วยเงินกู้อะยะสั้น 1,962.64 ล้านบาท ระยะเวลาปานกลาง 148.01 ล้านบาท และระยะยาว 174.39 ล้านบาท

- เงินให้กู้ยืมแก่สหกรณ์อื่น/อื่นๆ 0.1 ล้านบาท

◆ เงินรับฝาก

กลุ่มเกษตรกรมีเงินรับฝากระหว่างปี 225.33 ล้านบาท หรือร้อยละ 2.94 ของมูลค่าธุรกิจรวมทั้งสิ้น เพิ่มขึ้นจากปีก่อน 24.93 ล้านบาท หรือเพิ่มขึ้นร้อยละ 12.44 มีรายละเอียดดังนี้

- เงินรับฝากจากสมาชิก 165.40 ล้านบาท หรือร้อยละ 73.40 ของมูลค่าธุรกิจเงินรับฝากทั้งสิ้น เพิ่มขึ้นจากปีก่อน 38.93 ล้านบาท หรือร้อยละ 30.78

- เงินรับฝากจากสหกรณ์อื่น 1.30 ล้านบาท หรือร้อยละ 0.58 ของมูลค่าธุรกิจเงินรับฝากทั้งสิ้น ลดลงจากปีก่อน 1.55 ล้านบาท หรือร้อยละ 54.37

ระหว่างปีรับฝากเงินจากสหกรณ์อื่น 58.63 ล้านบาท หรือร้อยละ 26.02 ของมูลค่าธุรกิจเงินรับฝากทั้งสิ้น ลดลงจากปีก่อน 12.45 ล้านบาท หรือลดลงร้อยละ 17.52

◆ จัดหาสินค้ามาจำหน่าย

กลุ่มเกษตรกรจัดหาสินค้ามาจำหน่ายในรูปแบบต่างๆ ให้กับสมาชิกในราคาที่ย่อมเยา ไม่ว่าจะเป็นสินค้าประเภทการเกษตร สินค้าทั่วไป และสินค้าอุปโภคบริโภค อีกทั้งสมาชิกจะได้เงินเฉลี่ยคืนจากธุรกิจ หากมีผลกำไรจากการดำเนินงานในรอบปี ตามส่วนที่สมาชิกได้ซื้อสินค้าจากกลุ่มเกษตรกรอีกด้วย

ในระหว่างปีกลุ่มเกษตรกรได้จัดหาสินค้ามาจำหน่าย 929.47 ล้านบาท หรือร้อยละ 12.13 ของมูลค่าธุรกิจทั้งสิ้น เพิ่มขึ้นจากปีก่อน 62.37 ล้านบาท หรือเพิ่มขึ้นร้อยละ 7.19 สินค้าที่จำหน่ายได้มากที่สุด คือ สินค้าประเภทการเกษตร มูลค่า 687.30 ล้านบาท รองลงมาเป็น สินค้าประเภทร้าน้ำมัน มูลค่า 188.85 ล้านบาท และสินค้าประเภททั่วไปมูลค่า 53.26 ล้านบาท กลุ่มเกษตรกรจัดหาสินค้ามาจำหน่ายให้แก่สมาชิก 17,494 คน มีมูลค่ารวม 776.93 ล้านบาท หรือร้อยละ 83.59 ของมูลค่าจัดหาสินค้ามาจำหน่ายทั้งสิ้น

◆ รวบรวมผลผลิตผล

ระหว่างปีกลุ่มเกษตรกรได้รวบรวมผลผลิตทั้งสิ้น 3,571.16 ล้านบาท หรือร้อยละ 46.60 ของมูลค่าธุรกิจรวมทั้งสิ้น ลดลงจากปีก่อน 333.37 ล้านบาท หรือลดจกร้อยละ 8.54 ผลผลิตที่รวบรวมได้สูงสุด ได้แก่ ยางพารา ข้าวเปลือก ปาล์ม ข้าวโพด และผลผลิตอื่นๆ

◆ แปรรูปผลผลิตผล

ระหว่างปีกลุ่มเกษตรกรได้มีการแปรรูปผลผลิตทั้งสิ้น 629.55 ล้านบาท หรือร้อยละ 8.21 ของมูลค่าธุรกิจรวมทั้งสิ้น ลดลงจากปีก่อน 181.48 ล้านบาท หรือลดจกร้อยละ 22.38 ผลผลิตที่นำมาแปรรูปมากที่สุดได้แก่ ผลผลิตแปรรูปอื่นๆ 610.69 ล้านบาท รองลงมาเป็น ผลผลิตข้าวเปลือก 18.60 ล้านบาท และสัตว์เลี้ยงเพื่อขาย 0.26 ล้านบาท

◆ ให้บริการและส่งเสริมการเกษตร

ระหว่างปีกลุ่มเกษตรกรให้บริการและส่งเสริมการเกษตรแก่สมาชิก 21.92 ล้านบาท หรือร้อยละ 0.29 ของมูลค่าธุรกิจรวมทั้งสิ้น เพิ่มขึ้นจากปีก่อน 2.36 ล้านบาท หรือเพิ่มขึ้นร้อยละ 12.07 ประกอบด้วย ให้บริการสูบน้ำ ไถไถ ไร่นา แปลงสาธิต ผสมเทียมรักษาสัตว์ ตลาดกลางและอื่น ๆ

3.5 ฐานะการเงิน

กลุ่มเกษตรกรที่รวบรวมข้อมูล ณ วันที่ 30 กันยายน 2561 มีฐานะการเงิน ดังนี้

3.5.1) สินทรัพย์

ในรอบปี 2561 กลุ่มเกษตรกรมีสินทรัพย์ทั้งสิ้น 4,569.42 ล้านบาท เพิ่มขึ้นจากปีก่อน 121.60 ล้านบาท หรือเพิ่มขึ้นร้อยละ 2.73 สินทรัพย์ของกลุ่มเกษตรกรอยู่ในรูปของสินทรัพย์หมุนเวียน 3,646.99 ล้านบาทหรือร้อยละ 79.82 และสินทรัพย์ไม่หมุนเวียน 922.43 ล้านบาท หรือร้อยละ 20.18 ของสินทรัพย์ทั้งสิ้น พิจารณาเปรียบเทียบกับปี 2560 พบว่าสินทรัพย์หมุนเวียนเพิ่มขึ้นร้อยละ 1.31 และสินทรัพย์ไม่หมุนเวียนเพิ่มขึ้นร้อยละ 8.78 โดยกลุ่มเกษตรกรเลี้ยงฝังมีสินทรัพย์หมุนเวียนสูงสุดถึงร้อยละ 100 รองลงมาเป็นกลุ่มเกษตรกรเลี้ยงสัตว์น้ำร้อยละ 97.60 ของสินทรัพย์ทั้งสิ้นย่อย

ตารางที่ 5 ฐานะการเงินของกลุ่มเกษตรกรจำแนกตามประเภทย่อย ปี 2560 – 2561

ฐานะการเงินของกลุ่มเกษตรกร (ล้านบาท)									
ประเภทย่อย	ปี 2561							รวมทั้งสิ้น ปี 2560	* เพิ่มขึ้น/ (ลดลง) ร้อยละ
	สินทรัพย์			หนี้สิน					
	สินทรัพย์ หมุนเวียน	สินทรัพย์ ไม่หมุนเวียน	รวม สินทรัพย์	หนี้สิน หมุนเวียน	หนี้สิน ไม่หมุนเวียน	รวม หนี้สิน	ทุนของ กลุ่มเกษตรกร		
ทำนา	1,515.85	271.95	1,787.80	790.05	182.85	972.90	814.90	1,782.26	0.31
ร้อยละ	84.79	15.21	100	44.19	10.23	54.42	45.58		
ทำไร่	492.55	36.93	529.48	184.32	70.72	255.04	274.44	497.40	6.45
ร้อยละ	93.03	6.97	100	34.81	13.36	48.17	51.83		
ทำสวน	1,038.78	533.94	1,572.72	761.16	165.71	926.87	645.85	1,539.10	2.18
ร้อยละ	66.05	33.95	100	48.40	10.54	58.93	41.07		
ประมง	86.65	11.70	98.35	7.76	5.77	13.53	84.82	95.12	3.40
ร้อยละ	88.10	11.90	100	7.89	5.87	13.76	86.24		
เลี้ยงผึ้ง	1.70	0.00	1.70	0.50	0.13	0.63	1.07	1.63	4.29
ร้อยละ	100.00	0.00	100	29.41	7.65	37.06	62.94		
เลี้ยงสัตว์	451.96	61.74	513.70	149.58	137.01	286.59	227.11	471.77	8.89
ร้อยละ	87.98	12.02	100	29.12	26.67	55.79	44.21		
เลี้ยงสัตว์น้ำ	32.19	0.79	32.98	9.84	1.38	11.22	21.76	32.34	1.98
ร้อยละ	97.60	2.40	100	29.84	4.18	34.02	65.98		
เลี้ยงไหม	13.35	0.41	13.76	5.41	3.81	9.22	4.54	11.47	19.97
ร้อยละ	97.02	2.98	100	39.32	27.69	67.01	32.99		
อื่นๆ	13.96	4.97	18.93	5.59	4.19	9.78	9.15	16.73	13.15
ร้อยละ	73.75	26.25	100	29.53	22.13	51.66	48.34		
รวมทั้งสิ้นปี 2561	3,646.99	922.43	4,569.42	1,914.21	571.57	2,485.78	2,083.64	4,447.82	2.73
ร้อยละ	79.82	20.18	100	41.89	12.51	54.40	45.60		
รวมทั้งสิ้นปี 2560	3,599.82	848.00	4,447.82	1,854.59	512.29	2,366.88	2,080.94		
ร้อยละ	80.93	19.07	100	41.69	11.52	53.21	46.79		
เพิ่มขึ้น/(ลดลง) ร้อยละ	1.31	8.78	2.73	3.21	11.57	5.02	0.13		

หมายเหตุ : *เพิ่มขึ้น/(ลดลง) ร้อยละของรวมสินทรัพย์

หากพิจารณาฐานะการเงินแยกตามประเภทย่อยของกลุ่มเกษตรกร ปี 2561 พบว่ากลุ่มเกษตรกรประมงกลุ่มเกษตรกรเลี้ยงสัตว์น้ำ กลุ่มเกษตรกรเลี้ยงผึ้ง และกลุ่มเกษตรกรทำไร่ มีสัดส่วนทุนของกลุ่มเกษตรกรสูงกว่าหนี้สินรวม ส่วนกลุ่มเกษตรกรประเภทอื่นมีสัดส่วนทุนของกลุ่มเกษตรกรต่ำกว่าหนี้สินรวม

ตารางที่ 6 สินทรัพย์หมุนเวียนของกลุ่มเกษตรกรจำแนกตามประเภทย่อย ปี 2560 – 2561

สินทรัพย์หมุนเวียน (ล้านบาท)										
ประเภทย่อยกลุ่มเกษตรกร	ปี 2561								รวมสินทรัพย์หมุนเวียนปี 2560	เพิ่มขึ้น/(ลดลง) ร้อยละ
	เงินสดและเงินฝากธนาคาร	เงินฝากสหกรณ์อื่น	เงินลงทุนระยะสั้น	เงินให้กู้ยืมระยะสั้นสุทธิ	ลูกหนี้ระยะสั้นสุทธิ	สินค้าคงเหลือ	สินทรัพย์อื่น	รวมสินทรัพย์หมุนเวียน		
ทำนา	521.79	91.00	0.03	705.00	95.06	32.30	70.67	1,515.85	1,513.66	0.14
ร้อยละ	34.42	6.01	0.00	46.51	6.27	2.13	4.66	100		
ทำไร่	202.94	4.28	0.01	242.53	21.38	8.91	12.50	492.55	467.84	5.28
ร้อยละ	41.20	0.87	0.00	49.24	4.34	1.81	2.54	100		
ทำสวน	447.62	12.57	0.01	337.14	111.13	85.13	45.18	1,038.78	1,045.48	(0.64)
ร้อยละ	43.09	1.21	0.00	32.46	10.70	8.19	4.35	100		
ประมง	66.13	0.00	0.00	13.05	3.49	3.32	0.66	86.65	83.83	3.36
ร้อยละ	76.32	0.00	0.00	15.06	4.03	3.83	0.76	100		
เลี้ยงผึ้ง	0.48	0.11	0.00	1.05	0.05	0.00	0.01	1.70	1.63	4.29
ร้อยละ	28.24	6.47	0.00	61.76	2.94	0.00	0.59	100		
เลี้ยงสัตว์	163.62	6.56	0.00	236.84	33.81	2.60	8.53	451.96	430.50	4.98
ร้อยละ	36.20	1.45	0.00	52.40	7.48	0.58	1.89	100		
เลี้ยงสัตว์น้ำ	14.94	0.03	0.00	16.15	0.28	0.38	0.41	32.19	31.65	1.71
ร้อยละ	46.41	0.09	0.00	50.17	0.87	1.18	1.28	100		
เลี้ยงไหม	5.14	0.92	0.00	6.25	0.32	0.00	0.72	13.35	11.33	17.83
ร้อยละ	38.50	6.89	0.00	46.82	2.40	0.00	5.39	100		
อื่นๆ	7.45	0.00	0.00	2.86	3.00	0.49	0.16	13.96	13.90	0.43
ร้อยละ	53.37	0.00	0.00	20.49	21.49	3.51	1.14	100		
รวมทั้งสิ้นปี 2561	1,430.11	115.47	0.05	1,560.87	268.52	133.13	138.84	3,646.99	3,599.82	1.31
ร้อยละ	39.21	3.17	0.00	42.80	7.36	3.65	3.81	100		
รวมทั้งสิ้นปี 2560	1,402.14	105.79	0.05	1,507.95	314.40	134.80	134.69	3,599.82		
ร้อยละ	38.95	2.94	0.00	41.89	8.73	3.75	3.74	100		
เพิ่มขึ้น/(ลดลง) ร้อยละ	1.99	9.15	0.00	3.51	(14.59)	(1.24)	3.08	1.31		

◆ สินทรัพย์หมุนเวียน

สินทรัพย์หมุนเวียนทั้งสิ้น 3,646.99 ล้านบาท คิดเป็นร้อยละ 79.82 ของสินทรัพย์ทั้งสิ้น เพิ่มขึ้นจากปี 2560 ร้อยละ 1.31 ส่วนใหญ่สินทรัพย์หมุนเวียนอยู่ในเงินให้กู้ยืมระยะสั้นสุทธิ 1,560.87 ล้านบาท หรือร้อยละ 42.80 รองลงมาเป็นเงินสดและเงินฝากธนาคาร 1,430.11 ล้านบาท หรือร้อยละ 39.21 หากพิจารณาสินทรัพย์หมุนเวียนแยกตามประเภทย่อยของกลุ่มเกษตรกร ปี 2561 พบว่า กลุ่มเกษตรกรเลี้ยงผึ้ง กลุ่มเกษตรกรเลี้ยงสัตว์ และกลุ่มเกษตรกรเลี้ยงสัตว์น้ำ มีสัดส่วนของเงินให้กู้ยืมระยะสั้นสูงสุดร้อยละ 61.76, 52.40 และ 50.17 ตามลำดับ ของสินทรัพย์หมุนเวียนทั้งสิ้น ในขณะที่กลุ่มเกษตรกรประเภทอื่นมีสัดส่วนเงินให้กู้ยืมระยะสั้นไม่เกินร้อยละ 50 ของสินทรัพย์หมุนเวียนทั้งสิ้น สินทรัพย์หมุนเวียน ประกอบด้วย

- เงินสดและเงินฝากธนาคาร 1,430.11 ล้านบาท เพิ่มขึ้นจากปีก่อน 27.97 ล้านบาท คิดเป็นร้อยละ 39.21 ของสินทรัพย์หมุนเวียนทั้งสิ้น
- เงินฝากสหกรณ์อื่น 115.47 ล้านบาท เพิ่มขึ้นจากปีก่อน 9.68 ล้านบาท คิดเป็นร้อยละ 3.17 ของสินทรัพย์หมุนเวียนทั้งสิ้น
- เงินลงทุนระยะสั้น 0.05 ล้านบาท เท่ากับปีก่อน
- เงินให้กู้ยืมระยะสั้น-สุทธิ 1,560.87 ล้านบาท เพิ่มขึ้นจากปีก่อน 52.92 ล้านบาท คิดเป็นร้อยละ 42.80 ของสินทรัพย์หมุนเวียนทั้งสิ้น
- ลูกหนี้ระยะสั้น-สุทธิ 268.52 ล้านบาท ลดลงจากปีก่อน 45.88 ล้านบาท คิดเป็นร้อยละ 14.59 ของสินทรัพย์หมุนเวียนทั้งสิ้น
- สินค้าคงเหลือ 133.13 ล้านบาท เพิ่มขึ้นจากปีก่อน 1.67 ล้านบาท คิดเป็นร้อยละ 1.24 ของสินทรัพย์หมุนเวียนทั้งสิ้น
- สินทรัพย์หมุนเวียนอื่น 138.84 ล้านบาท เพิ่มขึ้นจากปีก่อน 4.15 ล้านบาท คิดเป็นร้อยละ 3.08 ของสินทรัพย์หมุนเวียนทั้งสิ้น

◆ สินทรัพย์ไม่หมุนเวียน

สินทรัพย์ไม่หมุนเวียนทั้งสิ้น 922.43 ล้านบาท คิดเป็นร้อยละ 20.18 ของสินทรัพย์ทั้งสิ้น ประกอบด้วย เงินให้กู้ยืมระยะยาวสุทธิ 468.46 ล้านบาท ที่ดิน อาคาร อุปกรณ์สุทธิ 357.35 ล้านบาท สินทรัพย์ไม่หมุนเวียนอื่น 85.03 ล้านบาท ลูกหนี้ระยะยาวสุทธิ 10.04 ล้านบาท และ เงินลงทุนระยะยาว 1.55 ล้านบาท

ตารางที่ 7 สินทรัพย์ไม่หมุนเวียนของกลุ่มเกษตรกรจำแนกตามประเภทย่อย ปี 2560-2561

ประเภทย่อย	สินทรัพย์ไม่หมุนเวียน (ล้านบาท)						รวมสินทรัพย์ ไม่หมุนเวียน ปี 2560	เพิ่มขึ้น/ (ลดลง) ร้อยละ
	ปี 2561							
	เงินลงทุน ระยะยาว	เงินให้กู้ยืม ระยะยาวสุทธิ	ลูกหนี้ ระยะยาวสุทธิ	ที่ดิน อาคาร อุปกรณ์ สุทธิ	สินทรัพย์ไม่ หมุนเวียนอื่น	รวมสินทรัพย์ ไม่หมุนเวียน		
ทำนา	0.66	131.99	1.18	126.94	11.18	271.95	268.60	1.25
ร้อยละ	0.24	48.54	0.43	46.68	4.11	100		
ทำไร่	0.39	7.98	0.07	24.60	3.89	36.93	29.56	24.93
ร้อยละ	1.06	21.61	0.19	66.61	10.53	100		
ทำสวน	0.48	293.31	1.77	183.03	55.35	533.94	493.62	8.17
ร้อยละ	0.09	54.93	0.33	34.28	10.37	100		
ประมง	0.00	1.41	0.52	6.32	3.45	11.70	11.29	3.63
ร้อยละ	0.00	12.05	4.44	54.02	29.49	100		
เลี้ยงผึ้ง	0.00	0.00	0.00	0.00	0.00	0.00	0.00	0.00
ร้อยละ	0.00	0.00	0.00	0.00	0.00	0.00		
เลี้ยงสัตว์	0.02	33.31	6.50	10.91	11.00	61.74	41.27	49.60
ร้อยละ	0.03	53.95	10.53	17.67	17.82	100		
เลี้ยงสัตว์น้ำ	0.00	0.46	0.00	0.29	0.04	0.79	0.69	14.49
ร้อยละ	0.00	58.23	0.00	36.71	5.06	100		
เลี้ยงไหม	0.00	0.00	0.00	0.41	0.00	0.41	0.14	192.86
ร้อยละ	0.00	0.00	0.00	100.00	0.00	100		
อื่นๆ	0.00	0.00	0.00	4.85	0.12	4.97	2.83	75.62
ร้อยละ	0.00	0.00	0.00	97.59	2.41	100		
รวมทั้งสิ้นปี 2561	1.55	468.46	10.04	357.35	85.03	922.43	848.00	8.78
ร้อยละ	0.17	50.78	1.09	38.74	9.22	100		
รวมทั้งสิ้นปี 2560	1.74	389.09	54.57	320.98	81.62	848.00		
ร้อยละ	0.21	45.88	6.43	37.85	9.63	100		
เพิ่มขึ้น/(ลดลง) ร้อยละ	(10.92)	20.40	(81.60)	11.33	4.18	8.78		

หากพิจารณาสินทรัพย์ไม่หมุนเวียนแยกตามประเภทย่อยของกลุ่มเกษตรกร ปี 2561 พบว่า กลุ่มเกษตรกรเลี้ยงสัตว์น้ำ กลุ่มเกษตรกรทำสวน และกลุ่มเกษตรกรเลี้ยงสัตว์ มีสัดส่วนเงินให้กู้ยืมระยะยาวสูงสุดถึงร้อยละ 58.23, 54.93 และ 53.95 ในขณะที่กลุ่มเกษตรกรประเภทอื่นๆ มีเงินให้กู้ยืมระยะยาวอยู่ระหว่างร้อยละ 12.05 – 48.54 ของสินทรัพย์ไม่หมุนเวียนทั้งสิ้น

สินทรัพย์ไม่หมุนเวียนประกอบด้วย

- เงินลงทุนระยะยาว 1.55 ล้านบาท ลดลงจากปีก่อน 0.19 ล้านบาท คิดเป็นร้อยละ 10.92 ของสินทรัพย์ไม่หมุนเวียนทั้งสิ้น
- เงินให้กู้ยืมระยะยาว-สุทธิ 468.46 ล้านบาท เพิ่มขึ้นจากปีก่อน 79.37 ล้านบาท คิดเป็นร้อยละ 20.40 ของสินทรัพย์ไม่หมุนเวียนทั้งสิ้น
- ลูกหนี้ระยะยาว-สุทธิ 10.04 ล้านบาท ลดลงจากปีก่อน 44.53 ล้านบาท คิดเป็นร้อยละ 81.60 ของสินทรัพย์ไม่หมุนเวียนทั้งสิ้น
- ที่ดิน อาคารและอุปกรณ์-สุทธิ 357.35 ล้านบาท เพิ่มขึ้นจากปีก่อน 36.37 ล้านบาท คิดเป็นร้อยละ 11.33 ของสินทรัพย์ไม่หมุนเวียนทั้งสิ้น
- สินทรัพย์ไม่หมุนเวียนอื่น 85.03 ล้านบาท ประกอบด้วย สินทรัพย์ไม่มีตัวตน 45.89 ล้านบาท และสินทรัพย์ไม่หมุนเวียนอื่น 39.14 ล้านบาท เพิ่มขึ้นปีก่อน 3.41 ล้านบาท คิดเป็นร้อยละ 4.18

3.5.2) หนี้สิน

กลุ่มเกษตรกรมีหนี้สินทั้งสิ้น 2,485.78 ล้านบาท หรือร้อยละ 54.40 ของทุนดำเนินงานทั้งสิ้น เพิ่มขึ้นจากปีก่อน 118.90 ล้านบาท หรือเพิ่มขึ้นร้อยละ 5.02 ประกอบด้วย หนี้สินหมุนเวียน 1,914.21 ล้านบาท และหนี้สินไม่หมุนเวียน 571.57 ล้านบาท หนี้สินส่วนใหญ่เป็นหนี้สินหมุนเวียนมากที่สุดถึงร้อยละ 77.01 ของหนี้สินทั้งสิ้น มีรายละเอียดดังนี้

ตารางที่ 8 หนี้สินหมุนเวียนของกลุ่มเกษตรกรจำแนกตามประเภทย่อย ปี 2560 - 2561

ประเภทย่อยกลุ่มเกษตรกร	หนี้สินหมุนเวียน (ล้านบาท)						รวมหนี้สิน หมุนเวียน ปี 2560	เพิ่มขึ้น/ (ลดลง) ร้อยละ
	ปี 2561							
	เงินเบิก เกินบัญชี ธนาคารและ เงินกู้ระยะสั้น	เจ้าหนี้ การค้าและ ตัวเงินจ่าย	ส่วนของหนี้ ถึงกำหนด ชำระภายใน 1 ปี	เงินรับฝาก	รวมหนี้สิน หมุนเวียนอื่น	รวมหนี้สิน หมุนเวียน		
ทำนา	429.01	21.54	16.63	260.27	62.60	790.05	798.35	(1.04)
ร้อยละ	54.30	2.73	2.11	32.94	7.92	100		
ทำไร่	130.81	7.73	9.01	20.18	16.59	184.32	184.30	0.01
ร้อยละ	70.97	4.19	4.89	10.95	9.00	100		
ทำสวน	404.66	18.35	13.64	288.87	35.64	761.16	700.95	8.59
ร้อยละ	53.17	2.41	1.79	37.95	4.68	100		
ประมง	5.00	0.43	0.00	1.60	0.73	7.76	8.02	(3.24)
ร้อยละ	64.43	5.54	0.00	20.62	9.41	100		
เลี้ยงผึ้ง	0.50	0.00	0.00	0.00	0.00	0.50	0.58	(13.79)
ร้อยละ	100.00	0.00	0.00	0.00	0.00	100		
เลี้ยงสัตว์	119.69	9.08	3.50	11.37	5.94	149.58	143.53	4.22
ร้อยละ	80.02	6.07	2.34	7.60	3.97	100		
เลี้ยงสัตว์น้ำ	5.88	0.10	0.06	3.05	0.75	9.84	9.72	1.23
ร้อยละ	59.76	1.02	0.61	30.99	7.62	100		
เลี้ยงไหม	3.54	0.00	0.94	0.25	0.68	5.41	4.55	18.90
ร้อยละ	65.43	0.00	17.38	4.62	12.57	100		
อื่นๆ	2.85	1.21	0.00	0.95	0.58	5.59	4.59	21.79
ร้อยละ	50.98	21.65	0.00	16.99	10.38	100		
รวมทั้งสิ้นปี 2561	1,101.94	58.44	43.78	586.54	123.51	1,914.21	1,854.59	3.21
ร้อยละ	57.57	3.05	2.29	30.64	6.45	100		
รวมทั้งสิ้นปี 2560	1,032.07	94.95	19.48	564.72	143.37	1,854.59		
ร้อยละ	55.65	5.12	1.05	30.45	7.73	100		
เพิ่มขึ้น/(ลดลง) ร้อยละ	6.77	(38.45)	124.74	3.86	(13.85)	3.21		

◆ หนี้สินหมุนเวียน

กลุ่มเกษตรกรมีหนี้สินหมุนเวียนทั้งสิ้น 1,914.21 ล้านบาท คิดเป็นร้อยละ 41.69 ของทุนดำเนินงานทั้งสิ้น เพิ่มขึ้นจากปีก่อน 59.62 ล้านบาท หรือร้อยละ 6.77 ประกอบด้วย เงินเบิกเกินบัญชีธนาคารและเงินกู้ยืมระยะสั้น 1,101.94 ล้านบาท เงินรับฝาก 586.54 ล้านบาท หนี้สินหมุนเวียนอื่น 123.51 ล้านบาท เจ้าหนี้การค้าและตัวเงินจ่าย 58.44 ล้านบาท และส่วนของหนี้ที่ถึงกำหนดชำระภายในหนึ่งปี 43.78 ล้านบาท

หากพิจารณาตามหนี้สินหมุนเวียนแยกตามประเภทย่อยของกลุ่มเกษตรกรพบว่า กลุ่มเกษตรกรเลี้ยงผึ้ง และกลุ่มเกษตรกรเลี้ยงสัตว์มีเงินเบิกเกินบัญชีธนาคารและเงินกู้ยืมระยะสั้นสูงสุดร้อยละ 100 และ 80.02 ของหนี้สินหมุนเวียนทั้งสิ้น ในขณะที่กลุ่มเกษตรกรทำสวน และกลุ่มเกษตรกรทำนามีเงินรับฝากสูงสุดร้อยละ 37.95 และ 32.94 ของหนี้สินหมุนเวียนทั้งสิ้น

ตารางที่ 9 หนี้สินไม่หมุนเวียนของกลุ่มเกษตรกรจำแนกตามประเภทย่อย ปี 2560 – 2561

ประเภทย่อย	หนี้สินไม่หมุนเวียน (ล้านบาท)				รวมหนี้สินไม่หมุนเวียนปี 2560	เพิ่มขึ้น/(ลดลง) ร้อยละ
	ปี 2561					
	เงินกู้ยืมระยะยาว	เจ้าหนี้ค่าเช่าซื้อสินทรัพย์	หนี้สินไม่หมุนเวียนอื่น	รวมหนี้สินไม่หมุนเวียน		
ทำนา	25.80	0.00	157.05	182.85	183.71	(0.47)
ร้อยละ	14.11	0.00	85.89	100		
ทำไร่	16.14	0.08	54.50	70.72	60.47	16.95
ร้อยละ	22.82	0.11	77.07	100		
ทำสวน	91.07	0.17	74.47	165.71	132.20	25.35
ร้อยละ	54.96	0.10	44.94	100		
ประมง	0.00	0.00	5.77	5.77	3.97	45.34
ร้อยละ	0.00	0.00	100.00	100		
เลี้ยงผึ้ง	0.00	0.00	0.13	0.13	0.05	160.00
ร้อยละ	0.00	0.00	100.00	100		
เลี้ยงสัตว์	35.16	0.00	101.85	137.01	122.77	11.60
ร้อยละ	25.66	0.00	74.34	100		
เลี้ยงสัตว์น้ำ	0.28	0.00	1.10	1.38	1.32	4.55
ร้อยละ	20.29	0.00	79.71	100		
เลี้ยงไหม	1.76	0.00	2.05	3.81	3.24	17.59
ร้อยละ	46.19	0.00	53.81	100		
อื่นๆ	1.58	0.00	2.61	4.19	4.56	(8.11)
ร้อยละ	37.71	0.00	62.29	100		
รวมทั้งสิ้นปี 2561	171.79	0.25	399.53	571.57	512.29	11.57
ร้อยละ	30.06	0.04	69.90	100		
รวมทั้งสิ้นปี 2560	121.87	1.01	389.41	512.29		
ร้อยละ	23.79	0.20	76.01	100		
เพิ่มขึ้น/(ลดลง)ร้อยละ	40.96	(75.25)	2.60	11.57		

◆ หนี้สินไม่หมุนเวียน

กลุ่มเกษตรกรมีหนี้สินไม่หมุนเวียนทั้งสิ้น 571.57 ล้านบาท เพิ่มขึ้นจากปีก่อน 59.28 ล้านบาท หรือเพิ่มขึ้นร้อยละ 11.57 ประกอบด้วยหนี้สินไม่หมุนเวียนอื่น 399.53 ล้านบาท เงินกู้ยืมระยะยาว 171.79 ล้านบาท และเจ้าหนี้ค่าเช่าซื้อสินทรัพย์ 0.25 ล้านบาท หนี้สินไม่หมุนเวียน คิดเป็นร้อยละ 12.51 ของทุนดำเนินงานทั้งสิ้น หากพิจารณาหนี้สินไม่หมุนเวียนแยกตามประเภทย่อยพบว่า กลุ่มเกษตรกรประมง กลุ่มเกษตรกรเลี้ยงผึ้ง และกลุ่มเกษตรกรทำนา มีหนี้สินไม่หมุนเวียนอื่นสูงสุด ร้อยละ 100, 100 และ 85.89 ตามลำดับ ในขณะที่เดียวกันกลุ่มเกษตรกรทำสวน และกลุ่มเกษตรกรเลี้ยงไหม มีเงินกู้ยืมระยะยาว สูงสุดร้อยละ 54.96 และ 46.19 ของหนี้สินไม่หมุนเวียนทั้งสิ้น

3.5.3) ทุนของกลุ่มเกษตรกร

ในรอบปี 2561 กลุ่มเกษตรกรมีทุนของกลุ่มเกษตรกรเอง 2,083.64 ล้านบาท เพิ่มขึ้นจากปีก่อน 2.70 ล้านบาท หรือเพิ่มขึ้นร้อยละ 0.13 ทุนของกลุ่มเกษตรกร คิดเป็นร้อยละ 45.60 ของทุนดำเนินงานทั้งสิ้น

ตารางที่ 10 ทุนของกลุ่มเกษตรกรจำแนกตามประเภทย่อย ปี 2560 - 2561

ประเภทย่อย	ทุนของกลุ่มเกษตรกร (ล้านบาท)					รวมทุน ของกลุ่ม เกษตรกร ปี 2561	รวมทุน ของกลุ่ม เกษตรกร ปี 2560	เพิ่มขึ้น/ (ลดลง) ร้อยละ
	ปี 2561							
	ทุนเรือนหุ้น	ทุนสำรอง	ทุนสะสม ตามบังคับ และอื่นๆ	กำไร (ขาดทุน) สะสมและอื่นๆ	กำไร (ขาดทุน) สุทธิประจำปี			
ทำนา	354.68	424.96	127.04	(76.29)	(15.49)	814.90	800.20	1.84
ร้อยละ	43.52	52.15	15.59	(9.36)	(1.90)	100		
ทำไร่	111.79	122.71	42.30	(15.31)	12.95	274.44	252.63	8.63
ร้อยละ	40.74	44.71	15.41	(5.58)	4.72	100		
ทำสวน	311.43	240.88	142.72	(90.77)	41.59	645.85	705.95	(8.51)
ร้อยละ	48.22	37.29	22.10	(14.05)	6.44	100		
ประมง	13.13	54.27	14.28	0.32	2.82	84.82	83.13	2.03
ร้อยละ	15.48	63.98	16.84	0.38	3.32	100		
เลี้ยงผึ้ง	0.31	0.60	0.10	0.00	0.06	1.07	1.00	7.00
ร้อยละ	28.97	56.07	9.35	0.00	5.61	100		
เลี้ยงสัตว์	103.11	110.49	20.60	(16.68)	9.59	227.11	205.47	10.53
ร้อยละ	45.40	48.65	9.07	(7.34)	4.22	100		
เลี้ยงสัตว์น้ำ	5.76	10.71	3.71	(0.22)	1.80	21.76	21.30	2.16
ร้อยละ	26.47	49.22	17.05	(1.01)	8.27	100		
เลี้ยงไหม	3.06	2.33	0.54	(1.06)	(0.33)	4.54	3.68	23.37
ร้อยละ	67.40	51.32	11.90	(23.35)	(7.27)	100		
อื่นๆ	2.73	3.92	1.46	(0.23)	1.27	9.15	7.58	20.71
ร้อยละ	29.83	42.84	15.96	(2.51)	13.88	100		
รวมทั้งสิ้นปี 2561	906.00	970.87	352.75	(200.24)	54.26	2,083.64	2,080.94	0.13
ร้อยละ	43.48	46.60	16.93	(9.61)	2.60	100		
รวมทั้งสิ้นปี 2560	838.07	958.30	328.33	(171.64)	127.88	2,080.94		
ร้อยละ	40.27	46.05	15.78	(8.25)	6.15	100		
เพิ่มขึ้น/(ลดลง) ร้อยละ	8.11	1.31	7.44	16.66	(57.57)	0.13		

เมื่อพิจารณาทุนของกลุ่มเกษตรกรส่วนใหญ่เป็นทุนสำรอง 970.87 ล้านบาท เพิ่มขึ้นจากปีก่อน ร้อยละ 1.31 รองลงมาเป็นทุนเรือนหุ้น 906.00 ล้านบาท หรือร้อยละ 43.48 ของทุนกลุ่มเกษตรกรทั้งสิ้น เพิ่มขึ้นจากปีก่อนร้อยละ 8.11 โดยกลุ่มเกษตรกรทำนามีทุนของกลุ่มเกษตรกรสูงสุด 814.90 ล้านบาท หากพิจารณาแยกตามประเภทย่อยพบว่ากลุ่มเกษตรกรประมงและกลุ่มเกษตรกรเลี้ยงผึ้งมีทุนสำรองสูงสุดร้อยละ 63.98 และ 56.07 ส่วนทุนเรือนหุ้นสูงสุดอยู่ที่กลุ่มเกษตรกรเลี้ยงไหม ร้อยละ 67.40 และกลุ่มเกษตรกรทำสวนร้อยละ 48.22 ของทุนกลุ่มเกษตรกร

3.6 ผลการดำเนินงาน

กลุ่มเกษตรกร มีผลกำไรสุทธิ 54.26 ล้านบาท คิดเป็นร้อยละ 0.94 ของรายได้ทั้งสิ้น ผลการดำเนินงานของกลุ่มเกษตรกร มีรายละเอียดดังต่อไปนี้

ตารางที่ 11 ผลการดำเนินงานของกลุ่มเกษตรกรจำแนกตามประเภทย่อย ปี 2560 – 2561

ผลการดำเนินงาน (ล้านบาท)											
ประเภทย่อย กลุ่มเกษตรกร	ปี 2561									กำไร (ขาดทุน) สุทธิ ปี 2560	เพิ่มขึ้น/ (ลดลง) ร้อยละ
	รายได้			รวม รายได้	ค่าใช้จ่าย				กำไร (ขาดทุน) สุทธิ ปี 2561		
	ขาย/ บริการ	เฉพาะ ธุรกิจ	อื่นๆ		ต้นทุน ขาย/ บริการ	เฉพาะ ธุรกิจ	ดำเนินงาน/ อื่นๆ	รวม ค่าใช้จ่าย			
ทำนา	759.74	13.41	14.31	787.46	661.63	95.15	46.17	802.95	(15.49)	29.23	(152.99)
ร้อยละ	96.48	1.70	1.82	100	84.02	12.08	5.87	101.97	(1.97)		
ทำไร่	364.83	4.55	3.18	372.56	333.60	12.81	13.20	359.61	12.95	11.54	12.22
ร้อยละ	97.93	1.22	0.85	100	89.54	3.44	3.54	96.52	3.48		
ทำสวน	4,261.83	22.20	18.83	4,302.86	4,037.52	148.09	75.66	4,261.27	41.59	76.55	(45.67)
ร้อยละ	99.05	0.51	0.44	100	93.83	3.44	1.76	99.03	0.97		
ประมง	46.89	1.36	3.65	51.90	39.24	2.82	7.02	49.08	2.82	2.56	10.16
ร้อยละ	90.35	2.62	7.03	100	75.61	5.43	13.53	94.57	5.43		
เลี้ยงผึ้ง	0.11	0.00	0.01	0.12	0.05	0.00	0.01	0.06	0.06	0.05	20.00
ร้อยละ	91.67	0.00	8.33	100	41.67	0.00	8.33	50.00	50.00		
เลี้ยงสัตว์	184.11	5.09	2.15	191.35	150.75	19.25	11.76	181.76	9.59	5.50	74.36
ร้อยละ	96.22	2.66	1.12	100	78.78	10.06	6.15	94.99	5.01		
เลี้ยงสัตว์น้ำ	5.07	0.11	0.11	5.29	2.69	0.12	0.68	3.49	1.80	2.10	(14.29)
ร้อยละ	95.84	2.08	2.08	100	50.85	2.27	12.85	65.97	34.03		
เลี้ยงไหม	2.30	0.15	0.14	2.59	1.30	1.28	0.34	2.92	(0.33)	(0.47)	(29.79)
ร้อยละ	88.80	5.79	5.41	100	50.19	49.42	13.13	112.74	(12.74)		
อื่นๆ	65.09	1.62	0.83	67.54	63.29	1.57	1.41	66.27	1.27	0.82	54.88
ร้อยละ	96.37	2.40	1.23	100	93.71	2.32	2.09	98.12	1.88		
รวมทั้งสิ้นปี 2561	5,689.97	48.49	43.21	5,781.67	5,290.07	281.09	156.25	5,727.41	54.26	127.88	(57.57)
ร้อยละ	98.41	0.84	0.75	100	91.50	4.86	2.70	99.06	0.94		
รวมทั้งสิ้นปี 2560	6,027.12	46.65	46.62	6,120.39	5,651.47	192.13	148.91	5,992.51	127.88		
ร้อยละ	98.48	0.76	0.76	100	92.34	3.14	2.43	97.91	6.15		
เพิ่มขึ้น/(ลดลง) ร้อยละ	(5.59)	3.94	(7.31)	(5.53)	(6.39)	46.30	4.93	(4.42)	(57.57)		

ผลการดำเนินงานของกลุ่มเกษตรกร มีรายละเอียดดังต่อไปนี้

3.6.1) รายได้

การดำเนินงานของกลุ่มเกษตรกรปี 2561 รายได้ทั้งสิ้น 5,781.67 ล้านบาท ลดลงจากปีก่อน 338.72 ล้านบาท หรือลดลงร้อยละ 5.53 ประกอบด้วย รายได้ธุรกิจหลัก 5,689.97 ล้านบาท รายได้เฉพาะธุรกิจ 48.49 ล้านบาท และรายได้อื่นๆ 43.21 ล้านบาท พิจารณาตามประเภทย่อยของกลุ่มเกษตรกรพบว่ากลุ่มเกษตรกรทำสวน และกลุ่มเกษตรกรทำนา มีสัดส่วน ขาย/บริการสูงสุด ร้อยละ 99.05 และ 96.48 ของรายได้ทั้งสิ้น

3.6.2) ค่าใช้จ่าย

การดำเนินงานของกลุ่มเกษตรกรมีค่าใช้จ่ายทั้งสิ้น 5,727.41 ล้านบาท ลดลงจากปีก่อน 265.10 ล้านบาท หรือลดลงร้อยละ 4.42 ประกอบด้วย ต้นทุนธุรกิจ 5,290.07 ล้านบาท ค่าใช้จ่ายเฉพาะธุรกิจ 281.09 ล้านบาท และค่าใช้จ่ายอื่นๆ 156.25 ล้านบาท พิจารณาตามประเภทย่อยของกลุ่มเกษตรกรพบว่า กลุ่มเกษตรกรทำสวน และกลุ่มเกษตรกรอื่นๆ มีต้นทุนขาย/บริการสูงสุด ร้อยละ 93.83 และ 93.71 ของรายได้ทั้งสิ้น

3.6.3) กำไร (ขาดทุน) สุทธิประจำปี

การดำเนินงานของกลุ่มเกษตรกรมีผลกำไรสุทธิประจำปี 2561 จำนวน 54.26 ล้านบาท หรือร้อยละ 0.94 ของรายได้ทั้งสิ้น หรือลดลงจากปี 2560 ร้อยละ 57.57 เมื่อพิจารณาตามประเภทย่อยของกลุ่มเกษตรกรพบว่ากลุ่มเกษตรกรเลี้ยงผึ้งมีกำไร (ขาดทุน) สูงสุดร้อยละ 50.00 ในขณะที่กลุ่มเกษตรกรประเภทอื่นๆ มีสัดส่วนกำไร (ขาดทุน) สุทธิประจำปีไม่เกินร้อยละ 34.03 ของรายได้ทั้งสิ้น

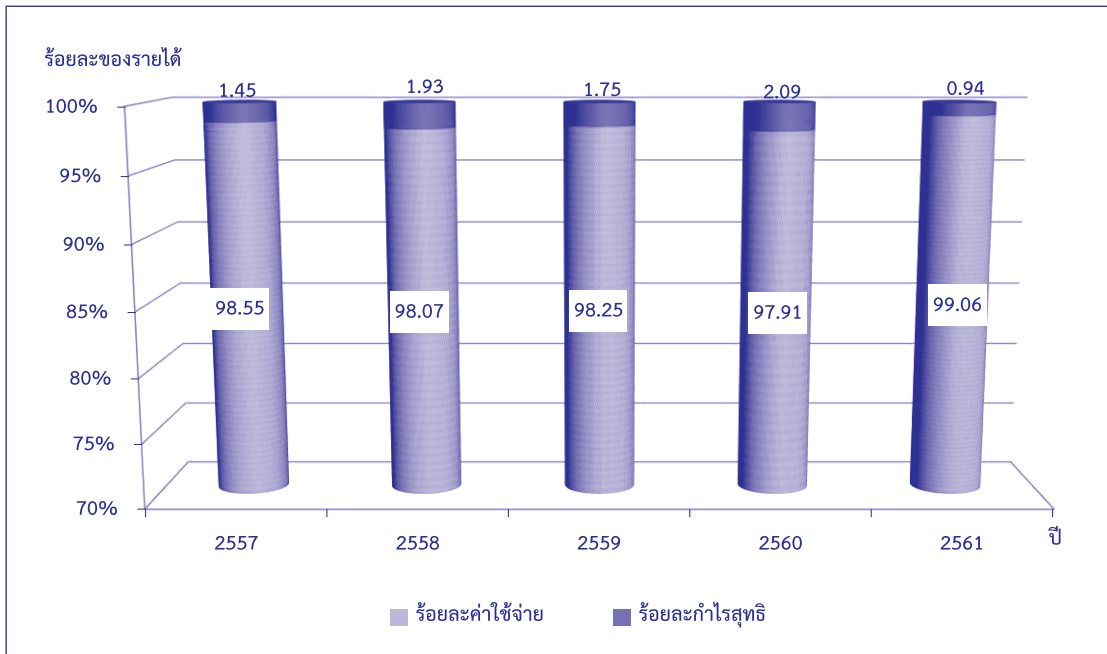
กลุ่มเกษตรกรรวบรวมข้อมูลได้ 3,932 กลุ่ม ปรากฏผลดำเนินงาน ดังนี้

กำไรสุทธิประจำปี 3,259 กลุ่ม จำนวนเงิน 175.32 ล้านบาท

ขาดทุนสุทธิประจำปี 630 กลุ่ม จำนวนเงิน 121.06 ล้านบาท

ไม่มีผลการดำเนินงาน 43 กลุ่ม

ภาพที่ 5 แสดงการเปรียบเทียบ รายได้ ค่าใช้จ่าย และกำไรสุทธิ ของกลุ่มเกษตรกร
ในรอบ 5 ปี (ปี 2557 - 2561)



3.7 แหล่งที่มาและทางใช้ไปของเงินทุน

กลุ่มเกษตรกรที่รวบรวมข้อมูลได้ ในรอบปี 2561 มีทุนดำเนินงานทั้งสิ้น 4,569.42 ล้านบาท เพิ่มขึ้นจากปีก่อน 121.60 ล้านบาท หรือเพิ่มขึ้นร้อยละ 2.73 โดยมีแหล่งที่มาและทางใช้ไปของทุนดำเนินงาน ดังนี้

ตารางที่ 12 แหล่งที่มาของเงินทุนกลุ่มเกษตรกรจำแนกตามประเภทย่อย ปี 2560 – 2561

ประเภทย่อยกลุ่มเกษตรกร	แหล่งที่มาของเงินทุน (ล้านบาท)						รวมแหล่งที่มาของเงินทุนปี 2560	เพิ่มขึ้น/(ลดลง) ร้อยละ
	ปี 2561							
	ทุนของกลุ่มเกษตรกร	เงินรับฝากจากสมาชิก	เงินรับฝากจากสหกรณ์อื่น	เงินกู้ยืมและเครดิตการค้า	หนี้สินอื่นๆ	รวมแหล่งที่มาของเงินทุน		
ทำนา	814.90	114.09	146.18	492.98	219.65	1,787.80	1,782.26	0.31
ร้อยละ	45.58	6.38	8.18	27.57	12.29	100		
ทำไร่	274.44	19.45	0.73	163.77	71.09	529.48	497.40	6.45
ร้อยละ	51.83	3.67	0.14	30.93	13.43	100		
ทำสวน	645.85	272.34	16.52	527.90	110.11	1,572.72	1,539.10	2.18
ร้อยละ	41.07	17.32	1.05	33.56	7.00	100		
ประมง	84.82	1.59	0.01	5.43	6.50	98.35	95.12	3.40
ร้อยละ	86.24	1.62	0.01	5.52	6.61	100		
เลี้ยงผึ้ง	1.07	0	0	0.50	0.13	1.70	1.63	4.29
ร้อยละ	62.94	0	0	29.41	7.65	100		
เลี้ยงสัตว์	227.11	11.02	0.35	167.43	107.79	513.70	471.77	8.89
ร้อยละ	44.21	2.15	0.07	32.59	20.98	100		
เลี้ยงสัตว์น้ำ	21.76	2.95	0.11	6.31	1.85	32.98	32.34	1.98
ร้อยละ	65.98	8.95	0.33	19.13	5.61	100		
เลี้ยงไหม	4.54	0.25	0	6.24	2.73	13.76	11.47	19.97
ร้อยละ	32.99	1.82	0	45.35	19.84	100		
อื่นๆ	9.15	0.95	0	5.64	3.19	18.93	16.73	13.15
ร้อยละ	48.34	5.02	0	29.79	16.85	100		
รวมทั้งสิ้นปี 2561	2,083.64	422.64	163.90	1,376.20	523.04	4,569.42	4,447.82	2.73
ร้อยละ	45.60	9.25	3.59	30.12	11.44	100		
รวมทั้งสิ้นปี 2560	2,080.94	393.16	171.56	1,269.38	532.78	4,447.82		
ร้อยละ	46.79	8.84	3.86	28.53	11.98	100		
เพิ่มขึ้น/(ลดลง) ร้อยละ	0.13	7.50	(4.46)	8.42	(1.83)	2.73		

◆ แหล่งที่มาของเงินทุนดำเนินงาน

แหล่งที่มาของเงินทุนดำเนินงาน ประกอบด้วย ส่วนทุนของกลุ่มเกษตรกร 2,083.64 ล้านบาท หรือร้อยละ 45.60 เงินกู้ยืมและเครดิตการค้า 1,376.20 ล้านบาท หรือร้อยละ 30.12 หนี้สินอื่นๆ 523.04 ล้านบาท หรือร้อยละ 11.44 เงินรับฝากจากสมาชิก 422.64 ล้านบาท หรือร้อยละ 9.25 และเงินรับฝากจากสหกรณ์อื่น 163.90 ล้านบาท หรือร้อยละ 3.59 ของทุนดำเนินงานทั้งสิ้น หากพิจารณาตามประเภทย่อยกลุ่มเกษตรกร พบว่ากลุ่มเกษตรกรประมง และกลุ่มเกษตรกรเลี้ยงสัตว์น้ำ มีทุนของกลุ่มเกษตรกรสูงสุดร้อยละ 86.24 และ 65.98 ส่วนกลุ่มเกษตรกรประเภทย่อยอื่นๆ อยู่ระหว่างร้อยละ 32.99 – 62.94

ตารางที่ 13 แหล่งใช้ไปของเงินทุนกลุ่มเกษตรกรจำแนกตามประเภทย่อย ปี 2560 – 2561

ประเภทย่อย กลุ่มเกษตรกร	แหล่งที่ใช้ไปของเงินทุน (ล้านบาท)										รวม แหล่งใช้ ไปของ เงินทุน ปี 2560	เพิ่มขึ้น/ (ลดลง) ร้อยละ
	ปี 2561											
	เงินสด และเงิน ธนาคาร	เงินฝาก สหกรณ์ อื่น	เงิน ลงทุน	เงิน ให้กู้ยืมแก่ สมาชิก/ อื่นสุทธิ	ลูกหนี้ สุทธิ	สินค้า คงเหลือ	ที่ดิน อาคารและ อุปกรณ์- สุทธิ	สินทรัพย์ ไม่มี ตัวตน	สินทรัพย์ อื่น	รวมแหล่ง ใช้ไปของ เงินทุนปี		
ทำนา	521.79	91.00	0.69	836.99	96.24	32.30	126.94	2.24	79.61	1,787.80	1,782.26	0.31
ร้อยละ	29.19	5.09	0.04	46.82	5.38	1.81	7.10	0.12	4.45	100		
ทำไร่	202.94	4.28	0.40	250.51	21.45	8.91	24.60	3.23	13.16	529.48	497.40	6.45
ร้อยละ	38.33	0.81	0.07	47.31	4.05	1.68	4.65	0.61	2.49	100		
ทำสวน	447.62	12.57	0.49	630.45	112.90	85.13	183.03	38.47	62.06	1,572.72	1,539.10	2.18
ร้อยละ	28.46	0.80	0.03	40.09	7.18	5.41	11.64	2.44	3.95	100		
ประมง	66.13	0.00	0.00	14.46	4.01	3.32	6.32	1.13	2.98	98.35	95.12	3.40
ร้อยละ	67.24	0.00	0.00	14.70	4.08	3.37	6.43	1.15	3.03	100		
เลี้ยงผึ้ง	0.48	0.11	0.00	1.05	0.05	0.00	0.00	0.00	0.01	1.70	1.63	4.29
ร้อยละ	28.24	6.47	0.00	61.76	2.94	0.00	0.00	0.00	0.59	100		
เลี้ยงสัตว์	163.62	6.56	0.02	270.15	40.31	2.60	10.91	0.82	18.71	513.70	471.77	8.89
ร้อยละ	31.85	1.28	0.00	52.59	7.85	0.51	2.12	0.16	3.64	100		
เลี้ยงสัตว์น้ำ	14.94	0.03	0.00	16.61	0.28	0.38	0.29	0.00	0.45	32.98	32.34	1.98
ร้อยละ	45.30	0.09	0.00	50.36	0.85	1.15	0.88	0.00	1.37	100		
เลี้ยงไหม	5.14	0.92	0.00	6.25	0.32	0.00	0.41	0.00	0.72	13.76	11.47	19.97
ร้อยละ	37.35	6.69	0.00	45.42	2.33	0.00	2.98	0.00	5.23	100		
อื่นๆ	7.45	0.00	0.00	2.86	3.00	0.49	4.85	0.00	0.28	18.93	16.73	13.15
ร้อยละ	39.35	0.00	0.00	15.11	15.85	2.59	25.62	0.00	1.48	100		
รวมทั้งสิ้น ปี 2561	1,430.11	115.47	1.60	2,029.33	278.56	133.13	357.35	45.89	177.98	4,569.42	4,447.82	2.73
ร้อยละ	31.30	2.53	0.03	44.41	6.10	2.91	7.82	1.00	3.90	100		
รวมทั้งสิ้น ปี 2560	1,402.14	105.79	1.79	1,897.04	368.97	134.80	320.98	41.06	175.25	4,447.82		
ร้อยละ	31.52	2.38	0.04	42.65	8.30	3.03	7.22	0.92	3.94	100		
เพิ่มขึ้น/(ลดลง) ร้อยละ	1.99	9.15	(10.61)	6.97	(24.50)	(1.24)	11.33	11.76	1.56	2.73		

แหล่งใช้ไปของเงินทุนดำเนินงานทั้งสิ้น 4,569.42 ล้านบาท ส่วนใหญ่เป็นเงินให้กู้ยืมแก่สมาชิก - สหกรณ์ ร้อยละ 44.41 รองลงมาเป็นเงินสดและเงินฝากธนาคาร ร้อยละ 31.30 ที่ดิน อาคารและอุปกรณ์ ร้อยละ 7.82 ลูกหนี้ - สหกรณ์ ร้อยละ 6.10 ที่เหลือเป็นส่วนของสินทรัพย์อื่นๆ ร้อยละ 10.37 ของทุนดำเนินงานทั้งสิ้น หากพิจารณาตามประเภทย่อยกลุ่มเกษตรกร พบว่ากลุ่มเกษตรกรเลี้ยงผึ้ง และ กลุ่มเกษตรกรเลี้ยงสัตว์ มีเงินให้กู้ยืมแก่สมาชิก/อื่นสุทธิสูงสุดร้อยละ 61.76 และ 52.59 ส่วนภาคอื่นๆ อยู่ระหว่างร้อยละ 14.70 - 50.36

ภาวะเศรษฐกิจทางการเงิน ของกลุ่มเกษตรกร

กรมตรวจบัญชีสหกรณ์ได้ประยุกต์ใช้ CAMEL Analysis ในการวิเคราะห์ภาวะเศรษฐกิจทางการเงินของสหกรณ์และกลุ่มเกษตรกรอย่างเป็นระบบและเป็นมาตรฐานเดียวกัน ดังนี้

ภาวะเศรษฐกิจทางการเงินของกลุ่มเกษตรกร ปี 2561

๐ มิตินี้ 1 ความเพียงพอของเงินทุนต่อความเสี่ยง

เงินทุนดำเนินงาน			
4,569,416,717.10 บาท			
ผลตอบแทนต่อส่วนของทุน			
2.606 %			

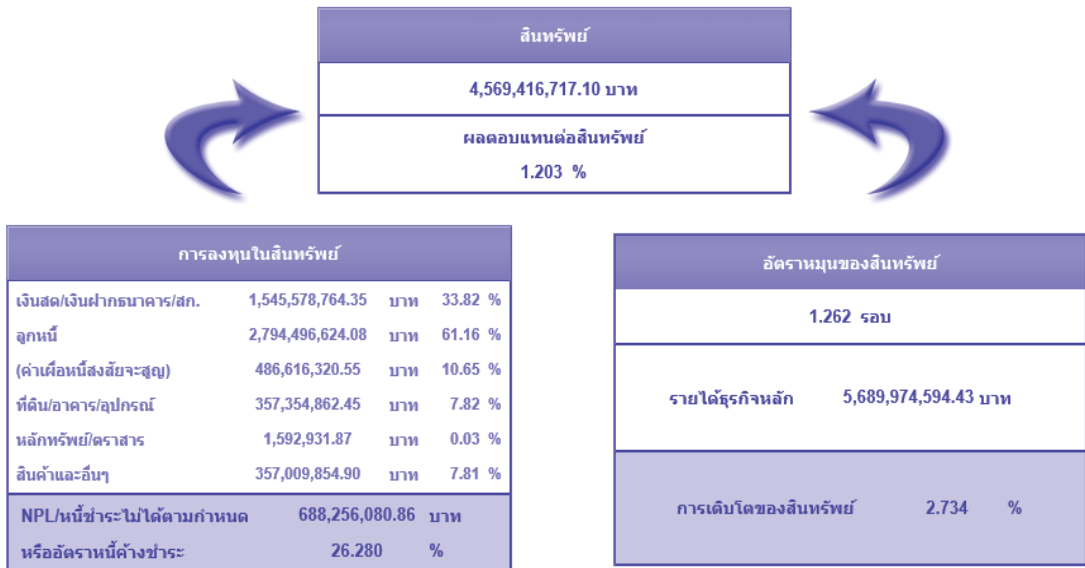
แหล่งเงินทุน			
* ภายในสหกรณ์	2,506,279,639.65	บาท	54.85 %
- เงินรับฝากสมาชิก	422,638,920.13	บาท	9.25 %
- ทุนของสหกรณ์	2,083,640,719.52	บาท	45.60 %
- อื่นๆ	0.00	บาท	0.00 %
* ภายนอกสหกรณ์	2,063,137,077.45	บาท	45.15 %
- เงินกู้ยืมและเครดิตการค้า	1,376,202,325.41	บาท	30.12 %
- เงินรับฝากสหกรณ์และอื่นๆ	686,934,752.04	บาท	15.03 %
ทุนสำรองต่อสินทรัพย์ทั้งสิ้น	0.212	เท่า	

สัดส่วนหนี้สินทั้งสิ้นต่อทุนสหกรณ์		
1.193 เท่า		
* หนี้สินทั้งสิ้น	2,485,775,997.58	บาท
* ทุนของสหกรณ์	2,083,640,719.52	บาท
การเติบโตของทุนสหกรณ์	0.130	%
การเติบโตของหนี้สิน	5.023	%

ด้านความเสี่ยงของเงินทุนต่อความเสี่ยง

ทุนดำเนินงานของกลุ่มเกษตรกรมีจำนวนทั้งสิ้น 4,569.42 ล้านบาท เพิ่มขึ้นจากปีก่อน ร้อยละ 2.73 ส่วนใหญ่เป็นทุนของกลุ่มเกษตรกรเองร้อยละ 45.60 เงินกู้ยืมและเครดิตการค้า ร้อยละ 30.12 เงินรับฝากจากสมาชิกร้อยละ 9.25 พบว่ามีอัตราส่วนหนี้สินต่อทุน 1.19 เท่า แสดงให้เห็นว่าเจ้าหนี้มีความเสี่ยงเนื่องจากทุนของกลุ่มเกษตรกรไม่สามารถรองรับหนี้ได้ทั้งหมด โดยมีอัตราการเติบโตทุนของกลุ่มเกษตรกรร้อยละ 0.13 อัตราการเติบโตของหนี้สินร้อยละ 5.02 อัตราผลตอบแทนต่อส่วนของทุนร้อยละ 2.61 และอัตราส่วนทุนสำรองต่อสินทรัพย์ 0.21 เท่า ดังนั้นผู้บริหารหรือคณะกรรมการต้องระมัดระวังในการหาแหล่งเงินทุนที่เหมาะสม และมีต้นทุนต่ำเพื่อลดภาระค่าใช้จ่ายเพิ่มรายได้ และสะสมทุนสำรองเพิ่มขึ้น เป็นการลดความเสี่ยงด้านเงินทุนต่อไป

A) มติที่ 2 คุณภาพของสินทรัพย์



กลุ่มเกษตรกรมีสินทรัพย์ทั้งสิ้น 4,569.42 ล้านบาท ส่วนใหญ่นำไปลงทุนในลูกหนี้สูงสุดร้อยละ 61.16 เงินสด/เงินฝากธนาคาร/สค. ร้อยละ 33.82 สินค้าและอื่นๆ ร้อยละ 7.81 ที่ดิน อาคารและ อุปกรณ์ร้อยละ 7.82 หลักทรัพย์/ตราสาร ร้อยละ 0.03 ของสินทรัพย์ทั้งสิ้น เมื่อพิจารณาการเติบโตของสินทรัพย์ร้อยละ 2.73 อัตราหมุนของสินทรัพย์ 1.26 รอบ ผลตอบแทนต่อสินทรัพย์ร้อยละ 1.20 และมีอัตราการค้างชำระหนี้ร้อยละ 26.28 ดังนั้น กลุ่มเกษตรกร ควรพิจารณาหาแนวทางติดตามเร่งรัด ลูกหนี้ให้ชำระหนี้ให้เป็นไปตามกำหนด และบริหารจัดการสินทรัพย์ก่อให้เกิดรายได้ เพื่อนำผลตอบแทน กลับคืนสู่สมาชิก

มิติที่ 3 ชีตความสามารถในการบริหาร

โครงสร้างธุรกิจ				การบริหารจัดการ	
- จำนวนสมาชิก	482,932	คน			
- ธุรกิจสหกรณ์					
* รับฝากเงิน	225,329,258.73	บาท	2.94	%	 ขีดความสามารถ/ สมรรถนะของ คณะกรรมการ และฝ่ายจัดการ
* ให้เงินกู้	2,285,855,225.40	บาท	29.83	%	
* จัดหาสินค้า	929,474,751.53	บาท	12.13	%	
* รวบรวมผลผลิต/แปรรูป	4,200,712,616.52	บาท	54.82	%	
* ให้บริการ	21,918,615.79	บาท	0.29	%	
มูลค่าธุรกิจรวม	7,663,290,467.97	บาท/ปี			
	638,607,539.00	บาท/เดือน			
การเติบโตของธุรกิจ	-4.229	%			

ในรอบปี 2561 กลุ่มเกษตรกรมีสมาชิกทั้งสิ้น 482,932 คน ดำเนินธุรกิจ 6 ด้าน มีมูลค่าธุรกิจรวม 7,663.29 ล้านบาท ลดลงจากปีก่อน 338.42 ล้านบาท หรือลดลงร้อยละ 4.23 โดยธุรกิจรวบรวมผลผลิต/แปรรูปผลผลิต มีมูลค่ามากที่สุดร้อยละ 54.82 ธุรกิจให้เงินกู้ร้อยละ 29.83 ธุรกิจจัดหาสินค้ามาจำหน่าย 12.13 ธุรกิจการรับฝากเงินร้อยละ 2.94 และธุรกิจให้บริการน้อยที่สุดร้อยละ 0.29 ซึ่งคณะกรรมการควรพิจารณาวางแผนการขยายธุรกิจด้วยความระมัดระวังรอบคอบทั้งด้านต้นทุนการผลิต การตลาดโดยนำหลักปรัชญาเศรษฐกิจพอเพียงมาใช้ในการดำเนินธุรกิจให้เติบโตต่อไป

E มิติที่ 4 ความสามารถในการทำกำไร

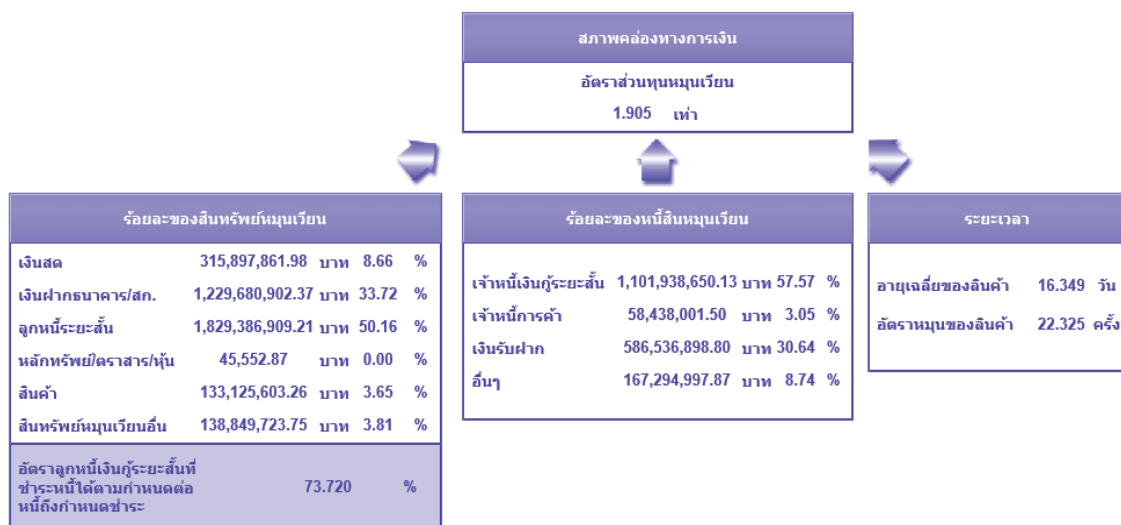


กำไร(ขาดทุน)	54,258,457.60	บาท
รายได้	5,781,678,782.40	บาท 100.00 %
รายได้ธุรกิจ	5,689,974,594.43	บาท 98.41 %
รายได้เฉพาะธุรกิจ	48,489,941.21	บาท 0.84 %
รายได้อื่นๆ	43,214,246.76	บาท 0.75 %
ค่าใช้จ่าย	5,727,420,324.80	บาท 99.06 %
ต้นทุนธุรกิจ	5,290,066,448.56	บาท 91.50 %
ค่าใช้จ่ายเฉพาะธุรกิจ	281,090,310.55	บาท 4.86 %
ค่าใช้จ่ายดำเนินงาน/อื่นๆ	156,263,565.69	บาท 2.70 %
อัตราค่าใช้จ่ายดำเนินงานต่อกำไรก่อนหักค่าใช้จ่ายดำเนินงาน		
74.227 %		

อัตราเฉลี่ยต่อสมาชิก		
กำไรต่อสมาชิก	112.352	บาท/คน
เงินออมต่อสมาชิก	2,751.202	บาท/คน
หนี้สินต่อสมาชิก	5,442.435	บาท/คน
การเติบโตของกำไร/ขาดทุน		
	-57.571	%
การเติบโตของทุนสำรอง		
	1.312	%
การเติบโตของทุนสะสมอื่นๆ		
	7.437	%

การดำเนินงานของกลุ่มเกษตรกรในรอบปี 2561 มีรายได้ทั้งสิ้น 5,781.67 ล้านบาท มีค่าใช้จ่ายทั้งสิ้น 5,727.41 ล้านบาท อัตราค่าใช้จ่ายดำเนินงานต่อกำไรก่อนหักค่าใช้จ่ายดำเนินงานร้อยละ 74.23 ปีก่อนเท่ากับ 53.80 ซึ่งสูงกว่าปีก่อน กำไรสุทธิจำนวน 54.26 ล้านบาท การเติบโตของกำไรลดลงจากปีก่อนร้อยละ 57.57 กำไรต่อสมาชิกเท่ากับ 112.35 บาท/คน และการเติบโตของทุนสำรองเพิ่มขึ้นจากปีก่อนร้อยละ 1.31

L มิติที่ 5 สภาพคล่องทางการเงิน



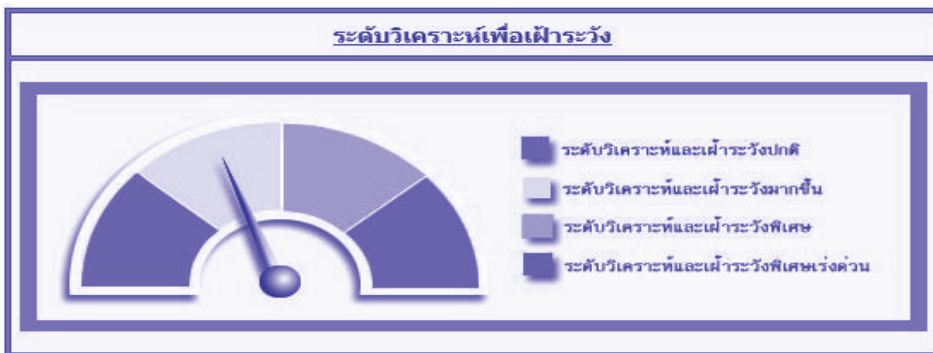
กลุ่มเกษตรกรมีสินทรัพย์หมุนเวียนทั้งสิ้น 3,646.99 ล้านบาท หนี้สินหมุนเวียนจำนวน 1,914.21 ล้านบาท มีอัตราส่วนทุนหมุนเวียนอยู่ที่ 1.91 เท่า ปีก่อนเท่ากับ 1.94 เท่า และเมื่อพิจารณาส่วนประกอบของสินทรัพย์หมุนเวียน พบว่าส่วนใหญ่เป็นลูกหนี้ระยะสั้นถึงร้อยละ 50.16 ของสินทรัพย์หมุนเวียนทั้งสิ้น มีอัตราลูกหนี้ระยะสั้นชำระหนี้ได้ตามกำหนดเป็นร้อยละ 73.72 น้อยกว่าปีก่อนซึ่งมีค่าอยู่ที่ร้อยละ 74.23 รองลงมาเป็นเงินสดและเงินฝากธนาคารร้อยละ 42.38 ของสินทรัพย์หมุนเวียนทั้งสิ้น กลุ่มเกษตรกรมีสินค้าคงเหลือร้อยละ 3.65 ของสินทรัพย์หมุนเวียนทั้งสิ้น และมีอายุเฉลี่ยของสินค้า 16.35 วัน

มิติที่ 6 ผลกระทบของธุรกิจ



ความพร้อมในการวิเคราะห์และเชื่อมโยง CAMEL

ระดับเทียบเคียงกับอัตราส่วนมาตรฐานทางการเงินของสหกรณ์และกลุ่มเกษตรกร		
ค่าใช้จ่ายดำเนินงานต่อกำไร (ก่อนหักค่าใช้จ่ายดำเนินงาน)	ลูกหนี้ระยะสั้นที่ชำระได้ตามกำหนด	ทุนสำรองต่อสินทรัพย์
 <p>ต้องปรับปรุง</p>	 <p>พอใช้</p>	 <p>พอใช้</p>



การเตรียมความพร้อมในการวิเคราะห์

เป็นระดับวิเคราะห์เพื่อเฝ้าระวังมากขึ้น ต้องวิเคราะห์ถึงความสามารถในการพัฒนาอย่างต่อเนื่อง และมีปัญหาในด้านใดด้านหนึ่งหรือสองด้านของ CAMELS หรือไม่ ที่ต้องพัฒนาปรับปรุงให้มากขึ้นหรือดีกว่าเดิมก็ได้

ความลึกของการวิเคราะห์ในแต่ละด้าน

C A E L

วิเคราะห์ขนาดความรุนแรงของค่าใช้จ่ายดำเนินงาน และความสามารถในการเรียกเก็บหนี้
ที่อาจส่งผลกระทบต่อการทำกำไร คุณภาพสินทรัพย์ และสภาพคล่อง รวมทั้งการดำรงทุนสำรอง
ที่อาจส่งผลกระทบต่อความเสี่ยงของเงินทุน

หมายเหตุ : เครื่องหมาย หมายถึง วิเคราะห์และติดตามทั่วไป
 หมายถึง วิเคราะห์และติดตามในรายละเอียดมากขึ้น
 หมายถึง วิเคราะห์และติดตามในรายละเอียดให้มากที่สุด

กลุ่มเกษตรกรที่ได้รับการสอบบัญชีจากผู้สอบบัญชีและแสดงความคิดเห็นต่อบการเงินประจำปี 2561 จำนวน 3,932 กลุ่ม โดยภาพรวมมีผลการวิเคราะห์ข้อมูลทางการเงินเพื่อเฝ้าระวังอยู่ที่ระดับ “มากขึ้น” และมีระดับเทียบเคียงกับอัตราส่วนมาตรฐานทางการเงินใน 3 อัตราส่วน ดังนี้

1. ค่าใช้จ่ายดำเนินงานต่อกำไรก่อนหักค่าใช้จ่ายดำเนินงานอยู่ที่ระดับ “ต้องปรับปรุง”
2. ลูกหนี้ระยะสั้นที่ชำระหนี้ได้ตามกำหนดอยู่ที่ระดับ “พอใช้”
3. ทุนสำรองต่อสินทรัพย์อยู่ที่ระดับ “พอใช้”

ผลการชีวิตสถานการณ์ทางการเงินของกลุ่มเกษตรกร

จำแนกเป็น 4 ระดับได้ ดังนี้

ระดับวิเคราะห์และเฝ้าระวัง	จำนวนกลุ่มเกษตรกร (แห่ง)	ร้อยละ
ปกติ	1,710	43.49
มากขึ้น	1,457	37.05
พิเศษ	590	15.01
พิเศษเร่งด่วน	126	3.20
อื่นๆ	49	1.25
รวมทั้งสิ้น	3,932	100

ระดับวิเคราะห์และเฝ้าระวัง **ปกติ** จำนวน 1,710 กลุ่ม คิดเป็นร้อยละ 43.49 โดยกลุ่มเกษตรกรต้องพิจารณาถึงความสามารถหรือโอกาสในการพัฒนาว่ามีด้านใดบ้างที่สามารถพัฒนาให้ดีขึ้นกว่าเดิมได้

ระดับวิเคราะห์และเฝ้าระวัง **มากขึ้น** จำนวน 1,457 กลุ่ม คิดเป็นร้อยละ 37.05 โดยกลุ่มเกษตรกรต้องพิจารณาถึงระดับความสามารถหรือโอกาสในการพัฒนาว่ามีอย่างน้อยสองด้านใดบ้างที่สามารถพัฒนาให้ดีขึ้น

ระดับวิเคราะห์และเฝ้าระวัง **พิเศษ** จำนวน 590 กลุ่ม คิดเป็นร้อยละ 15.01 โดยกลุ่มเกษตรกรต้องวิเคราะห์ให้ชัดเจนว่ามีปัญหาด้านใดของการวิเคราะห์ปัจจัยพื้นฐานทางการเงินที่มีแนวโน้มเกิดปัญหาขั้นรุนแรงหรือไม่ รวมทั้งดำเนินการค้นหาสาเหตุและแนวทางแก้ไขปรับปรุงอย่างรวดเร็ว

ระดับวิเคราะห์และเฝ้าระวัง **พิเศษเร่งด่วน** จำนวน 126 กลุ่ม คิดเป็นร้อยละ 3.20 โดยกลุ่มเกษตรกรต้องวิเคราะห์ปัญหาในทุกด้านของปัจจัยพื้นฐานทางการเงินถึงสาเหตุและแนวทางแก้ไขอย่างละเอียดและครอบคลุมโดยเร่งด่วน

ไม่มีค่าใช้จ่าย จำนวน 43 กลุ่ม คิดเป็นร้อยละ 1.10

ถูกหนีผิดปกติ จำนวน 6 กลุ่ม คิดเป็นร้อยละ 0.15

1. ความเพียงพอของเงินทุนต่อความเสี่ยง อยู่ในระดับวิเคราะห์และติดตามในรายละเอียดมากขึ้น
2. คุณภาพของสินทรัพย์ อยู่ในระดับวิเคราะห์และติดตามในรายละเอียดมากขึ้น
3. ความสามารถในการทำกำไร อยู่ในระดับวิเคราะห์และติดตามในรายละเอียดมากที่สุด
4. สภาพคล่องทางการเงิน อยู่ในระดับวิเคราะห์และติดตามในรายละเอียดมากขึ้น

ตารางที่ 14 อัตราส่วนทางการเงินของกลุ่มเกษตรกร ปี 2561

มิติ/อัตราส่วนทางการเงิน	หน่วยวัด	ปี 2561	CFSAWS:ss
จำนวนกลุ่มเกษตรกร (ที่รวบรวมได้)	แห่ง	3,932	
จำนวนสมาชิก	คน	482,932	
ทุนดำเนินงาน	ล้านบาท	4,569.42	
มิติที่ 1 ความเพียงพอของเงินทุนต่อความเสี่ยง			
1.1 อัตราส่วนหนี้สินต่อทุน	เท่า	1.19	
1.2 อัตราส่วนทุนสำรองต่อสินทรัพย์	เท่า	0.21	“พอใช้”
1.3 อัตราการเติบโตของของกลุ่มเกษตรกร	%	0.13	0.15– 0.25
1.4 อัตราการเติบโตของหนี้	%	5.02	
1.5 อัตราผลตอบแทนต่อส่วนของทุน	%	2.61	
มิติที่ 2 คุณภาพของสินทรัพย์			
2.1 อัตราการค้างชำระของลูกหนี้	%	26.28	
2.2 อัตราหมุนของสินทรัพย์	รอบ	1.26	
2.3 อัตราผลตอบแทนต่อสินทรัพย์	%	1.20	
2.4 อัตราการเติบโตของสินทรัพย์	%	2.73	
มิติที่ 3 ชีตความสามารถในการบริหาร			
3.1 อัตราการเติบโตของธุรกิจ	%	(4.23)	
มิติที่ 4 การทำกำไร			
4.1 กำไร (ขาดทุน) ต่อสมาชิก	บาท/คน	112.35	
4.2 เงินออมต่อสมาชิก	บาท/คน	2,751.20	
4.3 หนี้สินต่อสมาชิก	บาท/คน	5,442.44	
4.4 อัตราค่าใช้จ่ายดำเนินงานต่อกำไร (ก่อนหักค่าใช้จ่ายดำเนินงาน)	%	74.23	“ต้องปรับปรุง”
4.5 อัตราการเติบโตของทุนสำรอง	%	1.31	มากกว่า 70.00
4.6 อัตราการเติบโตของกำไรสุทธิ	%	(57.57)	
4.7 อัตรากำไรสุทธิ	%	0.95	
มิติที่ 5 สภาพคล่อง			
5.1 อัตราส่วนทุนหมุนเวียน	เท่า	1.91	
5.2 อัตราหมุนของสินค้า	ครั้ง	16.35	
5.3 อายุเฉลี่ยของสินค้า	วัน	22.32	
5.4 อัตราลูกหนี้ระยะสั้นที่ชำระได้ตามกำหนด	%	73.72	“พอใช้” 60.00 – 90.00

บทสรุปและข้อเสนอแนะ

5.1 บทสรุป

กลุ่มเกษตรกร เกิดจากการรวมตัวกันของเกษตรกรที่ประกอบอาชีพเดียวกัน มีวัตถุประสงค์เดียวกัน และดำเนินกิจการร่วมกัน เพื่อช่วยเหลือซึ่งกันและกันในการประกอบอาชีพ ให้สามารถยกระดับฐานะความเป็นอยู่ให้พึ่งพาตนเองได้ในการประกอบอาชีพได้อย่างมั่นคงและถาวร กลุ่มเกษตรกรมีลักษณะการดำเนินงานที่ไม่มุ่งเน้นในเรื่องของผลกำไร แต่เป็นการสอนให้รู้จักการร่วมมือกัน เกื้อกูลกันและในขณะเดียวกันก็รู้เรื่องเศรษฐกิจพอเพียง ปัจจุบันกลุ่มเกษตรกรเดินทางเพื่อสร้างคุณภาพชีวิตที่ดี ถึงแม้ว่ากลุ่มเกษตรกรมีธุรกิจหลักๆ ไม่ที่ธุรกิจก็ตาม

กลุ่มเกษตรกร ประกอบด้วยรูปแบบย่อย 9 กลุ่มอาชีพ ได้แก่ กลุ่มเกษตรกรทำนา กลุ่มเกษตรกรทำไร่ กลุ่มเกษตรกรทำสวน กลุ่มเกษตรกรทำประมง กลุ่มเกษตรกรเลี้ยงผึ้ง กลุ่มเกษตรกรเลี้ยงสัตว์ กลุ่มเกษตรกรเลี้ยงสัตว์น้ำ กลุ่มเกษตรกรเลี้ยงไหมและกลุ่มเกษตรกรสาขาอาชีพอื่นๆ

กลุ่มเกษตรกรมีจำนวนทั้งสิ้น 3,932 แห่ง สมาชิกรวมทั้งสิ้น 482,932 กลุ่ม กลุ่มเกษตรกรส่วนใหญ่ประสบความสำเร็จในการดำเนินงานโดยมีผลกำไรสุทธิ จำนวน 3,259 แห่ง คิดเป็นร้อยละ 82.89 ของจำนวนกลุ่มเกษตรกรทั้งสิ้น มูลค่าสินทรัพย์รวม 4,569.42 ล้านบาท เพิ่มขึ้นจากปีก่อนร้อยละ 2.73

การดำเนินธุรกิจในปี 2561 มีมูลค่าทั้งสิ้น 7,663.29 ล้านบาท ลดลงจากปีก่อนร้อยละ 4.23 โดยธุรกิจรวบรวมผลผลิตมีมูลค่าสูงสุด คิดเป็นร้อยละ 46.60 ของมูลค่าธุรกิจทั้งสิ้น ผลการดำเนินงานมีรายได้รวม 5,781.67 ล้านบาท ค่าใช้จ่ายรวม 5,727.41 ล้านบาท ก่อให้เกิดผลกำไรสุทธิ 54.26 ล้านบาท หรือคิดเป็นร้อยละ 0.94 ของรายได้รวมทั้งสิ้น ลดลงจากปีก่อนร้อยละ 57.57 โครงสร้างเงินทุนที่ได้มาจำนวน 4,569.42 ล้านบาท ส่วนใหญ่เป็นหนี้สินร้อยละ 54.40 ในจำนวนนี้เป็น เงินกู้ยืมและเครดิตการค้าร้อยละ 30.12 เงินรับฝากอื่นและหนี้สินอื่นร้อยละ 15.03 และเงินรับฝากจากสมาชิกร้อยละ 9.25 และเป็นทุนของกลุ่มเกษตรกรร้อยละ 45.60 ซึ่งส่วนใหญ่เป็นทุนสำรองร้อยละ 21.25 และทุนเรือนหุ้นร้อยละ 19.83

กล่าวโดยสรุป กลุ่มเกษตรกรจัดเป็นกลุ่มที่มีเงินทุนในปริมาณไม่มากนัก และที่ผ่านมามูลค่าธุรกิจมีอัตราการลดลงทุกปี ยกเว้นปี 2560 ในขณะที่ปี 2561 มีอัตราการลดลงจากปีก่อนร้อยละ 4.23 ดังนั้นผู้บริหารกลุ่มเกษตรกรควรส่งเสริมอาชีพ สร้างความเข้มแข็งให้กับเกษตรกร ให้สามารถแก้ไขปัญหาและพึ่งพาตนเองได้อย่างยั่งยืน แนะนำการจัดทำบัญชีรับ-จ่ายในครัวเรือนให้แก่สมาชิก โดยใช้หลักการ

ทำบัญชี รู้รายได้ รายจ่าย รู้จักควบคุมการใช้จ่าย รู้จักการออมเงิน เพื่อให้มีความระมัดระวังในการใช้จ่ายมากขึ้น ฝึกจัดระเบียบการจัดการทางการเงินเพื่อให้เป็นนิสัย ทำให้เกิดสภาพคล่องทางการเงินที่ดีขึ้น และมีคุณภาพชีวิตที่ดี

5.2 ข้อเสนอแนะ

รายงานผลการดำเนินงานและฐานะการเงินของกลุ่มเกษตรกร ปี 2561 สามารถสะท้อนให้เห็นถึงการบริหารทางการเงิน โดยพิจารณาเป็นข้อสังเกตและข้อเสนอแนะให้ผู้บริหารหรือคณะกรรมการทราบ เพื่อจะได้เพิ่มความระมัดระวังรอบคอบในการบริหารงาน รวมทั้ง การวางแผนในการพัฒนาปรับปรุงและติดตามการแก้ไขปัญหาที่อาจเกิดขึ้น มีดังนี้

1. กลุ่มเกษตรกรควรพิจารณาหาแนวทางปรับปรุงประสิทธิภาพในการบริหารความเสี่ยงด้านสภาพคล่องทางการเงินเพื่อเป็นหลักประกันและสร้างความมั่นใจให้กับเจ้าหนี้และสมาชิกไม่ให้เกิดความเสี่ยง โดยพิจารณาแนวทางการให้สินเชื่อให้เหมาะสมและรัดกุมยิ่งขึ้น และควรหาแนวทางติดตามลูกหนี้ให้ชำระหนี้ให้เป็นไปตามกำหนดสัญญา รวมทั้งการพิจารณาการนำสินทรัพย์ไปลงทุนเพื่อให้เกิดรายได้ โดยต้องคำนึงถึงความเสี่ยงที่อาจเกิดขึ้นเป็นสำคัญ ตลอดจนควรคำนึงถึงต้นทุนและค่าใช้จ่ายให้มีสัดส่วนที่เหมาะสมกับรายได้เพื่อผลตอบแทนกลับคืนสมาชิกมากขึ้น

2. กลุ่มเกษตรกรที่ยังประสบปัญหาขาดทุนสุทธิ ควรได้รับการส่งเสริมและสนับสนุนจากหน่วยงานภาครัฐที่เกี่ยวข้องสำหรับนโยบายและโครงการสินเชื่อต่างๆ ในการลดต้นทุนผลิต จัดให้มีการเชื่อมโยงเครือข่าย จัดหาปัจจัยการผลิต จัดหาตลาดกลางเพื่อให้กลุ่มเกษตรกรสามารถดำเนินธุรกิจต่อไปได้และเป็นที่ยังชีพของสมาชิกกลุ่มเกษตรกรต่อไป

3. ผู้บริหารหรือคณะกรรมการควรส่งเสริมให้สมาชิกเกษตรกรมีความรู้ความเข้าใจถึงหลักปรัชญาเศรษฐกิจพอเพียง สามารถน้อมนำไปประยุกต์ใช้ในการดำเนินชีวิต และหาแนวทางในการปรับเปลี่ยนวิถีคิดโดยวิธีการทำเกษตรกรรมตามแนวเกษตรทฤษฎีใหม่ รวมถึงให้ความรู้และแนะนำในการวางแผนการบันทึกบัญชีรับ-จ่ายครัวเรือน รวมทั้งมีวินัยในการใช้จ่ายเงินเพื่อพัฒนาคุณภาพชีวิตสมาชิกกลุ่มเกษตรกรให้ดีขึ้น

4. ผู้บริหารหรือคณะกรรมการควรใช้เครื่องมือทางการเงินในการวิเคราะห์PEARING และเตือนภัยทางการเงิน CFSAWS:ss เพื่อนำข้อมูลที่ได้จากการวิเคราะห์มาพิจารณาหาแนวทางในการวางแผนและปรับปรุงแก้ไขปัญหาล่วงหน้าไปในทิศทางที่ถูกต้อง เพื่อรองรับความเสี่ยงที่อาจจะเกิดขึ้นสร้างความมั่นคงเข้มแข็งและสามารถพึ่งพาตนเองได้อย่างยั่งยืน

ภาคผนวก

ตารางสถิติการเงินของกลุ่มเกษตรกร
ในรอบ 5 ปี (ปี 2557 – 2561)



ตารางสถิติการเงินของกลุ่มเกษตรกร ในรอบ 5 ปี (ปี 2557-2561)

ส่วนที่ 1 เรื่องทั่วไป

ตารางที่ 1 จำนวนกลุ่มเกษตรกร

หน่วย : กลุ่ม

รายการ	2557	2558	2559	2560	2561
จำนวนกลุ่มเกษตรกรทั้งสิ้น	4,069	4,139	4,156	4,145	3,932
จำนวนกลุ่มเพิ่มขึ้น (ลดลง) จากปีก่อน	(154)	(130)	(137)	(177)	(47)
อัตราเพิ่มขึ้น (ลดลง) ร้อยละ	(2.90)	(2.52)	(2.72)	(3.62)	(1.00)

ตารางที่ 2 จำนวนสมาชิก

หน่วย : คน

รายการ	2557	2558	2559	2560	2561
จำนวนสมาชิกทั้งสิ้น	560,994	551,090	539,748	529,272	482,932
จำนวนสมาชิกเพิ่มขึ้น (ลดลง) จากปีก่อน	(39,991)	(9,904)	(11,342)	(10,476)	(46,340)
อัตราเพิ่มขึ้น (ลดลง) ร้อยละ	(6.65)	(1.77)	(2.06)	(1.94)	(8.76)

ตารางที่ 3 การถือหุ้นของสมาชิก

หน่วย : ล้านบาท

รายการ	2557	2558	2559	2560	2561
ทุนเรือนหุ้นทั้งสิ้น	629.65	709.07	775.02	838.07	906.00
จำนวนทุนเรือนหุ้นเพิ่มขึ้น (ลดลง) จากปีก่อน	60.69	79.42	65.95	63.05	67.93
อัตราเพิ่มขึ้น (ลดลง) ร้อยละ	10.67	12.61	9.30	8.14	8.11

ส่วนที่ 2 การดำเนินงานของกลุ่มเกษตรกร

ตารางที่ 4 มูลค่าธุรกิจของกลุ่มเกษตรกร

หน่วย : ล้านบาท

ประเภทธุรกิจ	2557	2558	2559	2560	2561
ธุรกิจสินเชื่อ (ให้เงินกู้)	1,832.40	1,896.81	1,900.58	2,199.09	2,285.86
ธุรกิจเงินรับฝาก	271.70	218.90	239.14	200.40	225.33
ธุรกิจจัดหาสินค้ามาจำหน่าย	1,159.19	928.05	794.15	867.10	929.47
ธุรกิจรวบรวมผลิตผล	6,214.35	4,450.33	3,710.11	3,904.53	3,571.16
ธุรกิจแปรรูปผลิตผล	713.51	687.13	683.22	811.03	629.55
ธุรกิจให้บริการและส่งเสริมการเกษตร	30.49	27.26	21.02	19.56	21.92
รวมปริมาณธุรกิจ	10,221.64	8,208.48	7,348.22	8,001.71	7,663.29
มูลค่าธุรกิจเพิ่มขึ้น (ลดลง) จากปีก่อน	(2,468.44)	(2,013.16)	(860.26)	653.49	(338.42)
อัตราเพิ่มขึ้น (ลดลง) ร้อยละ	(19.45)	(19.70)	(10.48)	8.89	(4.23)

ตารางที่ 5 ธุรกิจสินเชื่อ

หน่วย : ล้านบาท

รายการ	2557	2558	2559	2560	2561
เงินให้กู้ยืมระหว่างปี					
ให้กู้ยืมแก่สมาชิก	1,831.89	1,895.78	1,900.58	2,199.05	2,284.86
ให้กู้ยืมแก่สมาชิก - ระยะสั้น	1,600.03	1,690.31	1,710.10	1,927.30	1,962.46
- ปานกลาง	126.77	122.17	110.60	132.55	148.01
- ระยะยาว	105.09	83.30	79.88	139.20	174.39
ให้กู้ยืมแก่สหกรณ์อื่น/อื่น	0.51	1.03	-	0.04	1.00
รวมเงินให้กู้ยืมระหว่างปีทั้งสิ้น	1,832.40	1,896.81	1,900.58	2,199.09	2,285.86
จำนวนเงินกู้ยืมระหว่างปีเพิ่มขึ้น(ลดลง)จากปีก่อน	(105.95)	64.41	3.77	298.51	86.77
อัตราเพิ่มขึ้น (ลดลง) ร้อยละ	(5.47)	3.52	0.20	15.71	3.95
เงินให้กู้ยืมคงเหลือสิ้นปี					
ให้กู้ยืมแก่สมาชิก	1,576.98	1,690.96	1,842.73	2,075.60	2,259.32
ให้กู้ยืมแก่สหกรณ์อื่น	1.49	0.49	-	0.00	1.00
รวมเงินให้กู้ยืมคงเหลือสิ้นปี	1,578.47	1,691.45	1,842.73	2,075.60	2,260.32
จำนวนเงินกู้ยืมระหว่างปีเพิ่มขึ้น (ลดลง) จากปีก่อน	94.98	112.98	151.28	232.87	184.72
อัตราเพิ่มขึ้น (ลดลง) ร้อยละ	6.40	7.16	8.94	12.64	8.90

ตารางที่ 6 ทางใช้ประโยชน์ของเงินให้กู้ยืมระหว่างปี

หน่วย : ล้านบาท

รายการ	2557	2558	2559	2560	2561
ค่าพันธบัตรฯ บัญชี ยาปราบ	1,435.94	1,530.70	1,518.79	1,706.80	1,714.03
ค่าใช้จ่ายการเตรียมเพื่อขาย/แปรรูป	20.86	7.62	10.15	8.96	2.44
ค่าเช่าเกี่ยวกับการเกษตรและอากาศยาน	1.97	0.47	0.55	0.51	2.32
ค่าบริการและค่าใช้จ่ายในครัวเรือน	68.89	67.25	86.29	110.35	82.85
ค่าบุกเบิกซื้อที่ดิน ปรับปรุงที่ดินและแหล่งน้ำ	19.63	18.40	6.69	7.96	27.58
ซื้อสัตว์ใช้งาน ซื้อหรือสร้างเครื่องสูบน้ำเครื่องจักรกล	25.44	11.97	4.37	6.31	17.18
ซื้อสร้างปรับปรุงสิ่งปลูกสร้าง	65.83	43.37	56.06	31.23	15.70
ลงทุนเลี้ยงสัตว์	20.98	29.34	23.85	41.83	40.88
ลงทุนซื้อหุ้นกลุ่มเกษตรกร	20.77	19.80	17.69	21.69	27.08
ชำระหนี้สินเดิม	46.81	71.25	67.86	105.77	83.14
อื่น ๆ	104.77	95.61	108.28	157.64	271.65
รวม	1,831.89	1,895.78	1,900.58	2,199.05	2,284.85
ให้กลุ่มเกษตรกรอื่นกู้	0.51	1.03	0.00	0.04	1.00
รวมทางใช้ประโยชน์ของเงินให้กู้ระหว่างปีทั้งสิ้น	1,832.40	1,896.81	1,900.58	2,199.09	2,285.85

ตารางที่ 7 ฐกรักรับฝากเงิน

หน่วย : ล้านบาท

รายการ	2557	2558	2559	2560	2561
เงินรับฝากระหว่างปี					
เงินรับฝาก - สมาชิก	176.57	132.34	168.01	126.47	165.40
- สหกรณ์อื่น	10.92	3.67	1.65	2.85	1.30
- แหล่งอื่นๆ	84.21	82.89	69.48	71.08	58.63
รวมเงินฝากระหว่างปีทั้งสิ้น	271.70	218.90	239.14	200.40	225.33
จำนวนเงินรับฝากระหว่างปีเพิ่มขึ้น (ลดลง) จากปีก่อน	(7.15)	(52.80)	20.24	(38.74)	24.93
อัตราเพิ่มขึ้น (ลดลง) ร้อยละ	(2.56)	(19.43)	9.25	(16.20)	12.44
เงินรับฝากคงเหลือสิ้นปี					
เงินรับฝาก - สมาชิก	336.09	349.43	381.89	393.16	422.64
- สหกรณ์อื่น	5.38	3.49	4.09	4.13	4.09
- แหล่งอื่นๆ	169.31	173.53	157.24	167.43	159.81
รวมเงินรับฝากคงเหลือสิ้นปี	510.78	526.45	543.22	564.72	586.54
จำนวนเงินรับฝากคงเหลือสิ้นปีเพิ่มขึ้น (ลดลง) จากปีก่อน	16.39	15.67	16.77	21.50	21.82
อัตราเพิ่มขึ้น (ลดลง) ร้อยละ	3.32	3.07	3.19	3.96	3.86

ตารางที่ 8 ธุรกิจจัดหาสินค้ามาจำหน่าย

หน่วย : ล้านบาท

รายการ	2557	2558	2559	2560	2561
สินค้าประเภทการเกษตร					
ปุ๋ย	697.41	538.48	493.65	561.82	564.54
เครื่องจักรกลการเกษตรและอุปกรณ์	2.40	1.25	4.39	3.94	3.40
เคมีการเกษตร	27.16	26.94	22.93	39.72	33.49
อาหารสัตว์	20.64	19.65	21.96	20.91	49.94
ข้าวสาร	9.50	8.29	5.01	6.02	6.13
ปลายข้าว	0.06	0.21	0.40	0.00	0.29
รำ	0.00	0.08	0.00	0.00	0.15
พันธุ์พืช	28.35	20.88	21.47	27.40	20.42
ยาปราบศัตรูพืช	11.04	13.58	16.44	10.17	8.16
พันธุ์สัตว์	6.17	1.51	1.26	1.43	0.78
รวมสินค้าประเภทการเกษตร	802.73	630.87	587.51	671.41	687.30
สินค้าประเภทน้ำมัน					
น้ำมันเชื้อเพลิง	314.41	265.14	173.98	163.96	188.24
น้ำมันหล่อลื่น	0.46	0.48	0.52	0.51	0.61
รวมสินค้าประเภทน้ำมัน	314.87	265.62	174.50	164.47	188.85
สินค้าทั่วไป					
สุราแช่พื้นเมือง	0.00	0.00	0.00	0.00	0.00
สุราแช่ผลไม้ (ไวน์)	0.00	0.00	0.00	0.00	0.51
สินค้าอุปโภค บริโภค	10.75	3.44	3.95	2.10	3.19
สินค้า OTOP	0.00	0.00	0.00	0.00	0.00
สินค้าผลิตเอง	0.00	0.00	0.00	0.00	0.00
อื่น ๆ	30.48	25.12	28.19	29.12	49.56
รวมสินค้าทั่วไป	41.23	28.56	32.14	31.22	53.26
สินค้าฝากขาย					
ยานพาหนะ	0.00	0.00	0.00	0.00	0.00
ที่ดิน/บ้าน	0.00	0.00	0.00	0.00	0.00
อื่น ๆ	0.05	0.03	0.00	0.00	0.06
รวมสินค้าฝากขาย	0.05	0.03	0.00	0.00	0.06

ตารางที่ 8 ธุรกิจจัดหาสินค้ามาจำหน่าย (ต่อ)

หน่วย : ล้านบาท

รายการ	2557	2558	2559	2560	2561
สินค้าผ่านบัญชี					
พืชผลการเกษตร	0.00	0.00	0.00	0.00	0.00
อื่น ๆ	0.00	2.91	0.00	0.00	0.00
รวมสินค้าผ่านบัญชี	0.00	2.91	0.00	0.00	0.00
รวมธุรกิจจัดหาสินค้ามาจำหน่ายทั้งสิ้น	1,159.19	928.05	794.15	867.10	929.47
การจัดหาสินค้ามาจำหน่ายเพิ่มขึ้น (ลดลง) จากปีก่อน	(374.53)	(231.14)	(133.90)	72.95	62.37
อัตราเพิ่มขึ้น (ลดลง) ร้อยละ	(24.42)	(19.94)	(14.43)	9.19	7.19
มูลค่าสินค้าที่จำหน่ายให้แก่สมาชิก	934.58	721.49	627.88	707.98	776.93
จำนวนสมาชิกที่ได้รับบริการทั้งสิ้น (ราย)	21,988	18,486	15,002	20,466	17,494

ตารางที่ 9 ธุรกิจรวบรวมผลผลิตผล/ผลิตภัณฑ์

หน่วย : ล้านบาท

รายการ	2557	2558	2559	2560	2561
ผลผลิตข้าวเปลือก					
รวมผลผลิตข้าวเปลือก	8.18	45.26	85.34	79.67	206.81
ยางพารา	6,040.42	4,204.79	3,350.41	3,611.43	2,981.91
ปาล์ม	117.17	153.20	227.48	139.04	120.73
ข้าวโพด	0.00	0.85	0.00	0.00	108.29
มันสำปะหลัง	0.00	0.00	0.02	0.13	0.00
อ้อย	1.31	0.20	0.20	0.00	0.00
รวมพืชเศรษฐกิจและพลังงาน	6,167.08	4,404.30	3,663.45	3,830.27	3,417.74
ผลผลิตอื่นๆ					
กาแฟ	1.97	1.30	1.30	1.35	0.73
สับปะรด	5.96	9.92	18.76	41.01	50.34
พริกแห้ง	0.00	0.00	0.00	0.00	0.01
หน่อไม้	0.22	0.00	0.00	0.00	0.00
ผลไม้	5.80	8.71	1.10	7.95	17.09
อาหารทะเลกระป๋องและแปรรูป	0.00	0.00	0.00	0.00	0.00
ผัก/ผลไม้กระป๋องและแปรรูป	0.00	0.00	0.00	0.00	0.00
ผลิตภัณฑ์ข้าว/ข้าวสาลีและอาหารแปรรูปอื่น ๆ	0.00	0.00	0.00	0.00	0.00
ไขมันและน้ำมันพืชฯ	0.00	0.00	0.00	0.00	0.00
ผักสด	0.34	0.49	0.55	0.37	0.39

ตารางที่ 9 ธุรกิจรวบรวมผลิตผล/ผลิตภัณฑ์ (ต่อ)

หน่วย : ล้านบาท

รายการ	2557	2558	2559	2560	2561
ไม้ยางพารา (เฟอร์นิเจอร์)	0.00	0.00	0.00	0.00	0.00
สินค้าเกษตรอินทรีย์	0.00	0.00	0.00	0.12	0.00
ลำไย	0.00	0.00	0.00	0.04	0.00
ทุเรียน	4.72	0.00	0.04	0.00	0.30
ลิ้นจี่	1.74	0.00	0.15	0.00	0.00
เงาะ	0.02	0.00	0.00	0.00	0.00
มังคุด	5.86	1.32	0.03	0.00	0.48
ผลิตผลอื่น ๆ	20.59	20.52	20.99	22.91	24.07
รวมผลิตผลอื่น ๆ	47.22	42.29	42.92	73.76	93.41
สัตว์เลี้ยงเพื่อขาย					
โค - กระบือ	0.05	0.00	0.00	0.00	0.00
สุกร	0.00	3.74	3.74	0.50	0.62
สัตว์น้ำ	0.00	0.00	0.00	0.00	6.27
รวมสัตว์เลี้ยงเพื่อขาย	0.05	3.74	3.74	0.50	6.89
รวมธุรกิจรวบรวมผลิตผล/ผลิตภัณฑ์ทั้งสิ้น	6,214.35	4,450.33	3,710.11	3,904.53	3,518.04
การรวบรวมผลิตผล/ผลิตภัณฑ์เพิ่มขึ้น (ลดลง) จากปีก่อน	(1,824.16)	(1,764.02)	(740.22)	194.42	(386.49)
อัตราเพิ่มขึ้น (ลดลง) ร้อยละ	(22.69)	(28.39)	(16.63)	5.24	(9.90)
มูลค่าผลิตผลที่รวบรวมจากสมาชิก	3,437.99	3,288.92	2,466.68	2,922.15	2,966.09
จำนวนสมาชิกที่ได้รับบริการทั้งสิ้น (ราย)	9,361	10,131	11,118	12,310	16,926

ตารางที่ 10 ธุรกิจแปรรูปผลิตผล/ผลิตภัณฑ์

หน่วย : ล้านบาท

รายการ	2557	2558	2559	2560	2561
ผลิตผลข้าวเปลือก					
ข้าวสาร	14.17	11.91	33.78	24.21	39.01
ปลายข้าว	1.98	0.71	0.93	0.03	1.32
รำ	0.55	0.33	1.74	1.17	1.86
แกลบ	0.26	0.16	0.31	0.23	0.86
อื่น ๆ	16.34	1.55	2.36	3.52	9.64
รวมแปรรูปข้าวเปลือก	33.30	14.66	39.12	29.16	52.69
ผลิตผลแปรรูปอื่น ๆ					
ผลิตผลแปรรูปอื่น ๆ	840.53	797.93	787.63	955.30	739.15
อื่น ๆ	2.34	8.60	10.69	16.02	13.77
รวมแปรรูปผลิตผลอื่น ๆ	842.87	806.53	798.32	971.32	752.92
สัตว์เลี้ยงเพื่อขาย					
โคขุน	0.00	0.40	0.24	0.06	0.00
สุกรขุน	0.52	1.11	0.13	0.13	0.57
อื่น ๆ	1.43	1.44	0.09	0.00	0.07
รวมสัตว์เลี้ยงเพื่อขาย	1.95	2.95	0.46	0.19	0.64
แปรรูปสัตว์เลี้ยงเพื่อขาย					
ขายผลิตผลสัตว์เลี้ยง	0.00	0.02	0.03	0.14	0.00
กำไรจากการขายผลิตผลพลอยได้	0.00	0.00	0.00	0.03	0.00
ขายชิ้นส่วนสัตว์	0.00	0.00	0.00	0.00	0.00
อื่น ๆ	0.00	0.00	0.00	0.00	0.00
รวมแปรรูปสัตว์เลี้ยงเพื่อขาย	0.00	0.02	0.03	0.17	0.00
รวมธุรกิจแปรรูปผลิตผล/ผลิตภัณฑ์ทั้งสิ้น	878.12	824.16	837.93	1,000.84	806.25
การแปรรูปผลิตผล/ผลิตภัณฑ์เพิ่มขึ้น (ลดลง) จากปีก่อน	(140.67)	(53.96)	13.77	162.91	(194.59)
อัตราเพิ่มขึ้น (ลดลง) ร้อยละ	(13.81)	(6.14)	1.67	19.44	(19.44)

ตารางที่ 11 ต้นทุนการแปรรูปผลิตผล/ผลิตภัณฑ์

หน่วย : ล้านบาท

รายการ	2557	2558	2559	2560	2561
ซื้อข้าวเปลือก	5.48	12.60	32.26	21.59	18.60
ซื้อผลิตผลอื่น	705.53	673.37	650.69	789.17	610.69
ซื้อน้ำมันดิบ	0.00	0.00	0.00	0.00	0.00
ซื้ออาหารสัตว์เลี้ยงเพื่อขาย	2.50	1.14	0.25	0.20	0.26
ซื้ออาหารสัตว์เลี้ยงเพื่อขายผลิตผล	0.00	0.02	0.02	0.07	0.00
รวมต้นทุนการแปรรูปผลิตผล/ผลิตภัณฑ์ทั้งสิ้น	713.51	687.13	683.22	811.03	629.55

ตารางที่ 12 ธุรกิจให้บริการและส่งเสริมการเกษตร

หน่วย : ล้านบาท

รายการ	2557	2558	2559	2560	2561
สูบน้ำ	13.71	11.83	8.84	7.21	8.10
ไถไร่ ไถนา	0.28	0.22	0.20	1.14	1.39
ปรับพื้นที่	0.05	0.12	0.00	0.00	0.00
แปลงสาธิต	0.03	0.02	0.03	0.04	0.04
ผสมเทียม รักษาสัตว์	0.01	0.00	0.02	0.00	0.01
อาชญาบัตร	0.09	0.01	0.13	0.12	0.00
ตลาดกลาง	2.06	0.51	0.15	0.10	0.10
อื่น ๆ	14.26	14.55	11.65	10.95	12.28
รวมธุรกิจให้บริการและส่งเสริมการเกษตรทั้งสิ้น	30.49	27.26	21.02	19.56	21.92
การให้บริการ/ส่งเสริมการเกษตรเพิ่มขึ้น (ลดลง) จากปีก่อน	(3.79)	(3.23)	(6.24)	(1.46)	2.36
อัตราเพิ่มขึ้น (ลดลง) ร้อยละ	(11.06)	(10.59)	(22.89)	(6.95)	12.07
จำนวนสมาชิกที่ให้บริการทั้งสิ้น (ราย)	5,389	5,442	4,659	4,077	3,822

ส่วนที่ 3 ผลการดำเนินงานของกลุ่มเกษตรกร

ตารางที่ 13 ผลการดำเนินงานของกลุ่มเกษตรกร

หน่วย : ล้านบาท

รายการ	2557	2558	2559	2560	2561
รายได้ธุรกิจหลัก (ขาย/บริการ)					
ธุรกิจสินเชื่อ	146.88	164.05	178.04	186.19	198.19
ธุรกิจจัดหาสินค้ามาจำหน่าย	1,159.19	928.05	794.15	867.10	929.47
ธุรกิจรวบรวมผลิตผล	6,630.93	4,524.16	3,799.80	3,953.43	3,734.14
ธุรกิจการแปรรูป	878.12	824.16	837.93	1,000.84	806.25
ธุรกิจให้บริการและส่งเสริมการเกษตร	30.49	27.26	21.02	19.56	21.92
รวมรายได้ธุรกิจหลัก (ขาย/บริการ)	8,845.61	6,467.68	5,630.94	6,027.12	5,689.97
ต้นทุนธุรกิจหลัก (ขาย/บริการ)					
ธุรกิจสินเชื่อ	22.99	22.78	25.11	25.15	28.43
ธุรกิจจัดหาสินค้ามาจำหน่าย	1,111.55	888.51	756.47	843.31	889.32
ธุรกิจรวบรวมผลิตผล	6,539.28	4,442.43	3,714.42	3,899.85	3,624.67
ธุรกิจการแปรรูป	815.98	750.60	764.09	875.75	739.57
ธุรกิจให้บริการและส่งเสริมการเกษตร	13.50	10.40	7.99	7.41	8.08
รวมต้นทุนธุรกิจหลัก (ขาย/บริการ)	8,503.30	6,114.72	5,268.08	5,651.47	5,290.07
กำไร (ขาดทุน) ขั้นต้น	342.31	352.96	362.86	375.65	399.90
รายได้เฉพาะธุรกิจ	37.38	36.10	35.74	46.65	48.49
ค่าใช้จ่ายเฉพาะธุรกิจ	147.75	148.40	184.13	192.13	281.09
กำไร (ขาดทุน) เฉพาะธุรกิจ	231.94	240.66	214.47	230.17	167.30
บวก รายได้อื่น	41.57	36.05	37.25	46.62	43.21
หัก ค่าใช้จ่ายในการดำเนินงาน	144.11	150.30	151.63	148.91	156.25
กำไร (ขาดทุน) สุทธิประจำปี	129.40	126.41	100.09	127.88	54.26
กำไรสุทธิประจำปี (จำนวนสหกรณ์)	3,473	3,501	3,423	3,408	3,259
กำไรสุทธิประจำปี (จำนวนเงิน)	184.61	190.65	180.58	204.96	175.32
ขาดทุนสุทธิประจำปี (จำนวนสหกรณ์)	537	587	672	691	630
ขาดทุนสุทธิประจำปี (จำนวนเงิน)	(55.20)	(64.24)	(80.49)	(77.08)	(121.06)
ไม่ดำเนินงาน (จำนวนสหกรณ์)	59	51	61	46	43

ส่วนที่ 4 ฐานะการเงินของสหกรณ์

ส่วนของสินทรัพย์

หน่วย : ล้านบาท

รายการ	2557	2558	2559	2560	2561
สินทรัพย์หมุนเวียน					
เงินสดและเงินฝากธนาคาร	1,117.64	1,271.59	1,256.24	1,402.14	1,430.11
เงินฝากกลุ่มเกษตรกรอื่น	35.27	91.94	79.68	105.79	115.47
รวมเงินสดและเงินฝากธนาคาร/สหกรณ์อื่น	1,152.91	1,363.53	1,335.92	1,507.93	1,545.58
เงินสงฆ์ชำระหนี้ระหว่างทาง	10.35	9.20	9.11	11.10	10.77
เงินลงทุนระยะสั้น	0.15	3.58	0.07	0.05	0.05
เงินให้กู้ยืมระยะสั้น - สุทธิ	1,173.96	1,201.55	1,335.22	1,507.95	1,560.87
เงินให้กู้	1,271.57	1,320.85	1,484.34	1,684.99	1,788.62
หัก ค่าเผื่อหนี้สงสัยจะสูญ	97.61	119.30	149.12	177.04	227.75
ลูกหนี้ระยะสั้น - สุทธิ	380.50	329.22	308.46	314.40	268.52
ลูกหนี้ระยะสั้น	547.84	521.10	508.46	529.47	524.08
หัก ค่าเผื่อหนี้สงสัยจะสูญ	167.34	191.88	200.00	215.07	255.56
ดอกเบี้ยเงินให้กู้ค้างรับสุทธิ	45.68	51.63	63.98	63.90	65.80
สินค้าคงเหลือ	76.94	102.58	108.39	134.80	133.13
สินทรัพย์หมุนเวียนอื่น	66.01	62.40	59.84	59.69	62.27
รวมสินทรัพย์หมุนเวียน	2,906.50	3,123.69	3,220.99	3,599.82	3,646.99
เงินลงทุนระยะยาว	1.96	1.94	1.92	1.74	1.55
ลูกหนี้เงินให้กู้-สุทธิ	304.65	366.98	355.57	389.09	468.46
เงินให้กู้ยืมระยะยาว	306.90	370.60	358.39	390.61	471.70
หัก ค่าเผื่อหนี้สงสัยจะสูญ	2.25	3.62	2.82	1.52	3.24
ลูกหนี้ระยะยาว - สุทธิ	54.16	54.30	54.22	54.57	10.04
ลูกหนี้ระยะยาว	54.38	54.45	54.37	55.13	10.10
หัก ค่าเผื่อหนี้สงสัยจะสูญ	0.22	0.15	0.15	0.56	0.06
มูลค่าพันธบัตร-สุทธิ	8.73	8.16	8.52	7.52	6.71
สัตว์เลี้ยงทำพันธุ์	24.06	24.33	24.13	23.12	20.83
หัก ค่าเสื่อมพันธบัตร	15.33	16.17	15.61	15.60	14.12
ที่ดิน อาคารและอุปกรณ์-สุทธิ	203.05	226.22	283.97	320.98	357.35
สินทรัพย์ไม่มีตัวตน	42.81	44.82	40.95	41.06	45.89
สินทรัพย์อื่น	32.73	29.19	34.57	33.04	32.43
รวมสินทรัพย์ไม่หมุนเวียน	648.09	731.61	779.72	848.00	922.43
รวมสินทรัพย์ทั้งสิ้น	3,554.59	3,855.30	4,000.71	4,447.82	4,569.42

ส่วนของหนี้สิน

หน่วย : ล้านบาท

รายการ	2557	2558	2559	2560	2561
หนี้สินหมุนเวียน					
เงินเบิกเกินบัญชีธนาคารและเงินกู้ยืมระยะสั้น	718.06	822.06	833.17	1,032.07	1,101.94
เจ้าหนี้การค้าและตัวเงินจ่าย	98.91	93.11	98.88	94.95	58.44
ส่วนของหนี้ถึงกำหนดชำระภายใน 1 ปี	14.78	16.58	18.68	19.48	43.78
เงินรับฝาก	510.78	526.45	543.22	564.72	586.54
ค่าบำรุงสันนิบาตสหกรณ์	0.00	0.01	0.00	0.00	0.00
หนี้สินหมุนเวียนอื่น	113.97	111.90	122.58	143.37	123.51
รวมหนี้สินหมุนเวียน	1,456.50	1,570.11	1,616.53	1,854.59	1,914.21
หนี้สินไม่หมุนเวียน					
เงินกู้ยืมระยะยาว	33.82	57.91	67.95	121.87	171.79
เจ้าหนี้ค่าเช่าซื้อสินทรัพย์	0.36	2.86	1.37	1.01	0.25
หนี้สินไม่หมุนเวียนอื่น	353.02	373.38	375.09	389.41	399.53
รวมหนี้สินไม่หมุนเวียน	387.20	434.15	444.41	512.29	571.57
รวมหนี้สินทั้งสิ้น	1,843.70	2,004.26	2,060.94	2,366.88	2,485.78

ส่วนของทุน

หน่วย : ล้านบาท

รายการ	2557	2558	2559	2560	2561
ทุนของกลุ่มเกษตรกร					
ทุนเรือนหุ้น	629.65	709.07	775.02	838.07	906.00
ทุนสำรอง	816.06	872.95	914.54	958.30	970.87
ทุนสะสมตามระเบียบ ข้อบังคับและอื่น ๆ	256.64	280.98	303.75	328.33	352.75
กำไร (ขาดทุน) จากเงินลงทุนที่ยังไม่เกิดขึ้น	0.00	0.00	0.00	0.00	0.00
ส่วนเกินทุนจากการตีราคาสินทรัพย์	3.93	5.42	5.40	5.38	5.32
ขาดทุนสะสม	(124.80)	(143.79)	(159.03)	(177.02)	(205.56)
กำไร (ขาดทุน) สุทธิประจำปี	129.41	126.41	100.09	127.88	54.26
รวมทุนของกลุ่มเกษตรกร	1,710.89	1,851.04	1,939.77	2,080.94	2,083.64
รวมหนี้สินและทุนของกลุ่มเกษตรกร	3,554.59	3,855.30	4,000.71	4,447.82	4,569.42
ทุนดำเนินงานเพิ่มขึ้น (ลดลง) จากปีก่อน	(156)	300.71	145.41	447.11	121.60
อัตราเพิ่มขึ้น (ลดลง) ร้อยละ	(4.00)	8.46	3.77	11.18	2.73

ตารางที่ 14 แหล่งที่มาและทางใช้ไปของทุนดำเนินงาน

หน่วย : ล้านบาท

รายการ	2557	2558	2559	2560	2561
ทุนของสหกรณ์	1,710.89	1,851.04	1,939.77	2,080.94	2,083.64
เงินรับฝากจากสมาชิก	336.09	349.43	381.89	393.16	422.64
เงินรับฝากจากสหกรณ์อื่น	174.69	177.02	161.33	171.56	163.90
เงินกู้ยืมและเครดิตการค้า	865.93	992.52	1,020.05	1,269.38	1,376.20
หนี้สินอื่นๆ	466.99	485.29	497.67	532.78	523.04
รวม	3,554.59	3,855.30	4,000.71	4,447.82	4,569.42
ทางใช้ไป					
เงินสด/เงินฝากธนาคาร	1,117.64	1,271.59	1,256.24	1,402.14	1,430.11
เงินฝากกลุ่มเกษตรกรอื่น	35.27	91.94	79.68	105.79	115.47
เงินลงทุน	2.11	5.52	1.99	1.79	1.60
ลูกหนี้	2,180.69	2,267.00	2,405.56	2,660.20	2,794.50
- เงินให้กู้ยืมแก่สมาชิก	1,576.98	1,690.96	1,842.73	2,075.60	2,259.32
- เงินให้กู้ยืมแก่สหกรณ์อื่น	1.49	0.49	0.00	0.00	1.00
- ลูกหนี้การค้า/ลูกหนี้ค่าบริการ/ลูกหนี้อื่นๆ	602.22	575.55	562.83	584.60	534.18
ค่าเผื่อหนี้สงสัยจะสูญ	267.42	314.95	352.09	394.19	486.61
- เงินให้กู้ยืมแก่สมาชิก	99.86	122.92	151.94	178.56	230.99
- เงินให้กู้ยืมแก่สหกรณ์อื่น	0.00	0.00	0.00	0.00	0.00
- ลูกหนี้การค้า/ลูกหนี้ค่าบริการ/ลูกหนี้อื่นๆ	167.56	192.03	200.15	215.63	255.62
สินค้าคงเหลือ	76.94	102.58	108.39	134.80	133.13
ที่ดิน อาคารและอุปกรณ์	203.05	226.22	283.97	320.98	357.35
สินทรัพย์ไม่มีตัวตน	42.81	44.82	40.95	41.06	45.89
อื่น ๆ	163.50	160.58	176.02	175.25	177.98
รวมทางใช้ไปของกลุ่มเกษตรกร	3,554.59	3,855.30	4,000.71	4,447.82	4,569.42



99%

