



รายงานขนาด  
สหกรณ์และกลุ่มเกษตรกร  
ในประเทศไทย ปี 2561

กลุ่มวิเคราะห์ข้อมูลทางการเงิน  
ศูนย์เทคโนโลยีสารสนเทศและการสื่อสาร  
กรมตรวจบัญชีสหกรณ์

**บทสรุปผู้บริหาร**  
**รายงานการจัดขนาดสหกรณ์และกลุ่มเกษตรกร ปี 2561**

รายงานการจัดขนาดสหกรณ์และกลุ่มเกษตรกร ปี 2561 มีวัตถุประสงค์เพื่อรายงานผลการจัดขนาดของสหกรณ์และกลุ่มเกษตรกร แบ่งเป็น 5 ขนาด คือ ขนาดเล็ก ขนาดกลาง ขนาดใหญ่ ขนาดใหญ่มาก และขนาดใหญ่มากพิเศษ โดยใช้ข้อมูล ณ 30 กันยายน 2561 ได้แก่ จำนวนสมาชิกคงเหลือสิ้นปี รายได้ธุรกิจหลัก และทุนดำเนินงานคงเหลือสิ้นปี ของสหกรณ์และกลุ่มเกษตรกร (ไม่รวมชุมนุมสหกรณ์) มีสถานะดำเนินธุรกิจ ไม่ดำเนินธุรกิจ และหยุดดำเนินธุรกิจ มีจำนวนสหกรณ์ที่สามารถจัดขนาดได้ จำนวน 10,558 แห่ง ประกอบด้วยสหกรณ์ จำนวน 6,626 แห่ง คิดเป็นร้อยละ 62.76 และกลุ่มเกษตรกร จำนวน 3,932 กลุ่ม คิดเป็นร้อยละ 37.24 ของจำนวนสหกรณ์และกลุ่มเกษตรกรทั้งสิ้น ในส่วนของสหกรณ์จำแนกเป็นสหกรณ์ภาคการเกษตร จำนวน 3,527 แห่ง หรือร้อยละ 33.41 และสหกรณ์นอกภาคการเกษตร จำนวน 3,099 แห่ง หรือร้อยละ 29.35 ของจำนวนสหกรณ์ทั้งสิ้น

ผลการจัดขนาดสหกรณ์และกลุ่มเกษตรกร ปี 2561 พบว่า สหกรณ์ทุกประเภทในภาพรวมส่วนใหญ่ จัดเป็นสหกรณ์ขนาดใหญ่ ร้อยละ 44.01 รองลงมาเป็นสหกรณ์ขนาดกลาง ร้อยละ 26.41 สหกรณ์ขนาดใหญ่มาก ร้อยละ 22.29 สหกรณ์ขนาดใหญ่พิเศษ ร้อยละ 5.68 และสหกรณ์ขนาดเล็ก ร้อยละ 1.61

หากพิจารณาในส่วนของสหกรณ์และกลุ่มเกษตรกร พบว่า สหกรณ์ภาคการเกษตรส่วนใหญ่เป็นสหกรณ์ขนาดใหญ่ ร้อยละ 42.61 รองลงมาเป็นสหกรณ์ขนาดใหญ่มาก ร้อยละ 35.42 สหกรณ์นอกภาคการเกษตร ส่วนใหญ่เป็นสหกรณ์ขนาดใหญ่ ร้อยละ 43.66 รองลงมาเป็นสหกรณ์ขนาดใหญ่มาก ร้อยละ 34.85 และกลุ่มเกษตรกรส่วนใหญ่เป็นสหกรณ์ขนาดกลาง ร้อยละ 50.15 รองลงมาเป็นสหกรณ์ขนาดใหญ่ ร้อยละ 45.55

รายงานการจัดขนาดสหกรณ์ทุกประเภท จำแนกตามเขตตรวจราชการ พบว่า สหกรณ์ส่วนใหญ่เป็นสหกรณ์ขนาดใหญ่ จำนวน 1,503 แห่ง หรือร้อยละ 42.61 ซึ่งส่วนใหญ่อยู่ในเขตตรวจราชการที่ 17 จำนวน 144 แห่ง รองลงมาเป็นสหกรณ์ในเขตตรวจราชการเขตที่ 14 จำนวน 136 แห่ง

## คำนำ

กรมตรวจบัญชีสหกรณ์ มีหน้าที่ในการจัดทำรายงานผลการดำเนินงานและฐานะการเงินของสหกรณ์และกลุ่มเกษตรกร ตลอดจนศึกษาวิเคราะห์ภาวะเศรษฐกิจ และจัดทำเกณฑ์ชี้วัดทางการเงิน เพื่อใช้เป็นข้อมูลพื้นฐานในการจัดทำมาตรฐานทางการเงินของสหกรณ์และกลุ่มเกษตรกร

รายงานขนาดของสหกรณ์และกลุ่มเกษตรกร ปี 2561 เป็นการรายงานผลสรุปการจัดขนาดของสหกรณ์และกลุ่มเกษตรกร ข้อมูล ณ 30 กันยายน 2561 ทั้งนี้จัดแบ่งเป็น 5 ขนาด คือ ขนาดเล็ก ขนาดกลาง ขนาดใหญ่ ขนาดใหญ่มาก และขนาดใหญ่มากพิเศษ โดยรายงาน จำแนกตามประเภทสหกรณ์ และจำแนกเป็นจังหวัดตามการแบ่งเขตตรวจราชการของสำนักนายกรัฐมนตรี

กรมตรวจบัญชีสหกรณ์หวังเป็นอย่างยิ่งว่า รายงานขนาดของสหกรณ์และกลุ่มเกษตรกรเล่มนี้ จะสามารถเป็นประโยชน์ในการดำเนินงานของสหกรณ์และกลุ่มเกษตรกร และผู้สนใจทั่วไป

กลุ่มวิเคราะห์ข้อมูลทางการเงิน  
ศูนย์เทคโนโลยีสารสนเทศและการสื่อสาร  
กรมตรวจบัญชีสหกรณ์  
กรกฎาคม 2562

## สารบัญ

	หน้า
บทสรุปผู้บริหาร	ก
คำนำ	ข
สารบัญ	ค
สารบัญตาราง	จ
สารบัญภาพ	ฉ
การจัดขนาดสหกรณ์และกลุ่มเกษตรกรในประเทศไทย ปี 2561	1
1. บทนำ	1
2. วัตถุประสงค์ของการจัดขนาด	1
3. ขอบเขตของการรายงานขนาด	1
4. ประโยชน์ที่คาดว่าจะได้รับ	2
5. นิยามศัพท์	2
6. ผลการจัดขนาดสหกรณ์ทุกประเภทและกลุ่มเกษตรกร ปี 2561	4
6.1 สหกรณ์ทุกประเภท	4
6.1.1 ขนาดใหญ่มากพิเศษ	5
6.1.2 ขนาดใหญ่มาก	5
6.1.3 ขนาดใหญ่	5
6.1.4 ขนาดกลาง	5
6.1.5 ขนาดกลาง	6
6.2 กลุ่มเกษตรกร	6
7. ขนาดสหกรณ์แต่ละประเภท	7
7.1 สหกรณ์ภาคการเกษตร	7
7.1.1 สหกรณ์การเกษตร	8
7.1.2 สหกรณ์ประมง	9
7.1.3 สหกรณ์นิคม	9
7.2 สหกรณ์นอกภาคการเกษตร	10
7.2.1 สหกรณ์ร้านค้า	11
7.2.2 สหกรณ์บริการ	11
7.2.4 สหกรณ์เครดิตยูเนียน	12

## สารบัญ (ต่อ)

	หน้า
<b>8. ขนาดสหกรณ์จำแนกตามเขตตรวจราชการ</b>	<b>13</b>
8.1 เขตตรวจราชการส่วนกลาง	13
8.2 เขตตรวจราชการที่ 1	13
8.3 เขตตรวจราชการที่ 2	14
8.4 เขตตรวจราชการที่ 3	15
8.5 เขตตรวจราชการที่ 4	15
8.6 เขตตรวจราชการที่ 5	16
8.7 เขตตรวจราชการที่ 6	17
8.8 เขตตรวจราชการที่ 7	17
8.9 เขตตรวจราชการที่ 8	18
8.10 เขตตรวจราชการที่ 9	19
8.11 เขตตรวจราชการที่ 10	19
8.12 เขตตรวจราชการที่ 11	20
8.13 เขตตรวจราชการที่ 12	21
8.14 เขตตรวจราชการที่ 13	21
8.15 เขตตรวจราชการที่ 14	22
8.16 เขตตรวจราชการที่ 15	22
8.17 เขตตรวจราชการที่ 16	23
8.18 เขตตรวจราชการที่ 17	24
8.19 เขตตรวจราชการที่ 18	25
<b>ภาคผนวก</b>	<b>26</b>

## สารบัญตาราง

	หน้า
ตารางที่ 1 แสดงผลการจัดขนาดสหกรณ์ทุกประเภทและกลุ่มเกษตรกร ปี 2561	6
ตารางที่ 2 แสดงจำนวนสหกรณ์และกลุ่มเกษตรกร จำแนกตามขนาด ปี 2561	27
ตารางที่ 3 แสดงจำนวนสหกรณ์ภาคการเกษตร จำแนกตามขนาด ปี 2561	27
ตารางที่ 4 แสดงจำนวนสหกรณ์นอกภาคการเกษตร จำแนกตามขนาด ปี 2561	28
ตารางที่ 5 แสดงจำนวนสหกรณ์ทุกประเภท จำแนกตามขนาดและเขตตรวจราชการ ปี 2561	29
ตารางที่ 6 แสดงจำนวนสหกรณ์ภาคการเกษตร จำแนกตามขนาดและเขตตรวจราชการ ปี 2561	30
ตารางที่ 7 แสดงจำนวนสหกรณ์นอกภาคการเกษตร จำแนกตามขนาดและเขตตรวจราชการ ปี 2561	31
ตารางที่ 8 แสดงจำนวนกลุ่มเกษตรกร จำแนกตามขนาดและเขตตรวจราชการ ปี 2561	32
ตารางที่ 9 แสดงจำนวนสหกรณ์การเกษตร จำแนกตามขนาดและเขตตรวจราชการ ปี 2561	33
ตารางที่ 10 แสดงจำนวนสหกรณ์ประมง จำแนกตามขนาดและเขตตรวจราชการ ปี 2561	34
ตารางที่ 11 แสดงจำนวนสหกรณ์นิคม จำแนกตามขนาดและเขตตรวจราชการ ปี 2561	35
ตารางที่ 12 แสดงจำนวนสหกรณ์ร้านค้า จำแนกตามขนาดและเขตตรวจราชการ ปี 2561	36
ตารางที่ 13 แสดงจำนวนสหกรณ์บริการ จำแนกตามขนาดและเขตตรวจราชการ ปี 2561	37
ตารางที่ 14 แสดงจำนวนสหกรณ์ออมทรัพย์ จำแนกตามขนาดและเขตตรวจราชการ ปี 2561	38
ตารางที่ 15 แสดงจำนวนสหกรณ์เครดิตยูเนียน จำแนกตามขนาดและเขตตรวจราชการ ปี 2561	39



## 1. บทนำ

กรมตรวจบัญชีสหกรณ์เป็นหน่วยงานในสังกัดกระทรวงเกษตรและสหกรณ์ มีบทบาทภารกิจที่สำคัญในการตรวจสอบบัญชี พัฒนาและวางระบบบัญชีให้เหมาะสมกับธุรกิจของสหกรณ์และกลุ่มเกษตรกร ให้คำปรึกษาแนะนำแก่สหกรณ์ กลุ่มเกษตรกรและวิสาหกิจชุมชน ให้มีการบริหารจัดการด้านการเงิน การบัญชีที่ดี กำกับดูแลการสอบบัญชีสหกรณ์โดยผู้สอบบัญชีภาคเอกชน ตลอดจนพัฒนาเทคโนโลยีและเผยแพร่สารสนเทศทางการเงินของสหกรณ์และกลุ่มเกษตรกร รวมถึงส่งเสริมความรู้ด้านการจัดทำบัญชีแก่เกษตรกร เยาวชน ประชาชนทั่วไปและกลุ่มเป้าหมายตามโครงการพระราชดำริ พัฒนาศักยภาพและขีดความสามารถด้านการบัญชีและการสอบบัญชีแก่ผู้ปฏิบัติงานสอบบัญชี ผู้ตรวจสอบกิจการและบุคคลที่เกี่ยวข้อง โดยกำหนดยุทธศาสตร์ตามนโยบายของรัฐบาล มุ่งพัฒนาประสิทธิภาพการตรวจสอบบัญชีและระบบการบริหารจัดการด้วยวิสัยทัศน์ “ภายในปี 2564 สหกรณ์และกลุ่มเกษตรกรมีระบบบริหารจัดการด้านการเงินการบัญชีที่มีคุณภาพ น่าเชื่อถือ”

การจัดทำรายงานผลการจัดขนาดสหกรณ์และกลุ่มเกษตรกร ปี 2561 นี้มีวัตถุประสงค์เพื่อรายงานผลจำนวนสหกรณ์และกลุ่มเกษตรกร จำแนกตามขนาด โดยใช้ข้อมูล จำนวน 3 รายการในการชี้วัดขนาด คือ จำนวนสมาชิกคงเหลือสิ้นปี รายได้ธุรกิจหลักในระหว่างปี และทุนดำเนินงานคงเหลือสิ้นปี จากการรวบรวม ข้อมูลทางการเงินของสหกรณ์และกลุ่มเกษตรกรที่ตรวจสอบบัญชีได้ ข้อมูล ณ 30 กันยายน 2561 โดยนำข้อมูล 3 รายการมาคำนวณเกณฑ์ขนาดสหกรณ์และกลุ่มเกษตรกร ที่ถือใช้เป็นมาตรฐานร่วมกัน เพื่อสรุปผลได้ว่าสหกรณ์และกลุ่มเกษตรกรนั้นจัดอยู่ในขนาดใด ซึ่งแบ่งออกเป็น 5 ขนาด คือ ขนาดเล็ก ขนาดกลาง ขนาดใหญ่ ขนาดใหญ่มาก และขนาดใหญ่มากพิเศษ ทั้งนี้การรายงานนอกจากรายงานจำแนกตามประเภทสหกรณ์แล้ว ยังรายงานจำแนกเป็นกลุ่มจังหวัดตามเขตราชการของสำนักนายกรัฐมนตรี ทั้งหมด 18 เขต

## 2. วัตถุประสงค์ของการจัดขนาด

2.1 เพื่อรายงานผลการจัดขนาดของสหกรณ์และกลุ่มเกษตรกร โดยแบ่งเป็น 5 ขนาด ได้แก่ ขนาดเล็ก ขนาดกลาง ขนาดใหญ่ ขนาดใหญ่มาก และใหญ่มากพิเศษ

2.2 เพื่อรายงานผลขนาดที่จัดแล้วตามประเภทสหกรณ์ กลุ่มเกษตรกร และจัดแบ่งตามพื้นที่ ตรวจราชการ ของสำนักนายกรัฐมนตรี

## 3. ขอบเขตของการรายงาน

รวบรวมข้อมูลการจัดขนาดของสหกรณ์และกลุ่มเกษตรกร ปี 2561 ได้รวบรวมข้อมูลทางการเงินของสหกรณ์และกลุ่มเกษตรกร ข้อมูล ณ 30 กันยายน 2561 ซึ่งรวบรวมข้อมูลจากผลการตรวจสอบบัญชี จำนวน 10,558 แห่ง (ไม่รวมชุมนุมสหกรณ์) มีสถานะดำเนินธุรกิจ ไม่ดำเนินธุรกิจ และหยุดดำเนินธุรกิจ ประกอบด้วยสหกรณ์จำนวน 6,626 แห่ง และกลุ่มเกษตรกร จำนวน 3,932 กลุ่ม ทั้งนี้ในจำนวนสหกรณ์ที่รวบรวมได้ จำแนกเป็นสหกรณ์ภาคการเกษตรจำนวน 3,527 แห่ง และสหกรณ์นอกภาคการเกษตร จำนวน 3,099 แห่ง โดยจำแนกเป็นประเภทย่อย ดังนี้



สหกรณ์ภาคการเกษตร (สหกรณ์)		สหกรณ์นอกภาคการเกษตร (สหกรณ์)	
- สหกรณ์การเกษตร	จำนวน 3,367 แห่ง	- สหกรณ์ร้านค้า	จำนวน 138 แห่ง
- สหกรณ์ประมง	จำนวน 74 แห่ง	- สหกรณ์บริการ	จำนวน 997 แห่ง
- สหกรณ์นิคม	จำนวน 86 แห่ง	- สหกรณ์ออมทรัพย์	จำนวน 1,394 แห่ง
		- สหกรณ์เครดิตยูเนียน	จำนวน 570 แห่ง
	<b>3,527 แห่ง</b>		<b>3,099 แห่ง</b>
<b>กลุ่มเกษตรกร (กลุ่ม)</b>			
- กลุ่มเกษตรกร	จำนวน <b>3,932 แห่ง</b>		

#### 4. ประโยชน์ที่คาดว่าจะได้รับ

4.1 สหกรณ์และกลุ่มเกษตรกรได้ทราบผลของการจัดขนาดในภาพรวม และแยกรูปแบบย่อย ตามประเภทสหกรณ์ เพื่อใช้เป็นข้อมูลในการเทียบเคียงกับสหกรณ์ ที่มีลักษณะหรือธุรกิจใกล้เคียงกัน ในการหาแนวทางพัฒนาขยายธุรกิจให้ก้าวหน้า

4.2 ผู้บริหารได้ทราบผลของการจัดขนาด จำแนกเป็นกลุ่มจังหวัดตามเขตตรวจราชการของสำนัก นายกรัฐมนตรี เพื่อใช้เป็นข้อมูลพื้นฐานในการวางแผนและช่วยในการตัดสินใจ กำหนดนโยบายการพัฒนาธุรกิจของสหกรณ์ให้มีประสิทธิภาพ

4.3 เพื่อเป็นการเผยแพร่ และสนับสนุน ส่งเสริม ช่วยเหลืองานด้านสหกรณ์ให้เป็นองค์กรที่เข้มแข็ง พึ่งพาตนเองได้ มั่นคง ยั่งยืน ต่อไป

#### 5. นิยามศัพท์

**สหกรณ์ทุกประเภท** หมายถึง กลุ่มสหกรณ์ที่จดทะเบียนกำหนดประเภทตามกฎหมายกระทรวงไว้ 7 ประเภท คือ สหกรณ์การเกษตร สหกรณ์ประมง สหกรณ์นิคม สหกรณ์ร้านค้า สหกรณ์บริการ สหกรณ์ออมทรัพย์ และสหกรณ์เครดิตยูเนียน

**สหกรณ์ภาคการเกษตร** หมายถึง กลุ่มสหกรณ์ที่มีความมุ่งหมายหรือวัตถุประสงค์หลักอย่างเดียวกัน ได้แก่ สหกรณ์การเกษตร สหกรณ์ประมง และสหกรณ์นิคม

**สหกรณ์นอกภาคการเกษตร** หมายถึง กลุ่มสหกรณ์ที่มีความมุ่งหมายหรือวัตถุประสงค์หลักอย่างเดียวกัน ได้แก่ สหกรณ์ร้านค้า สหกรณ์บริการ สหกรณ์ออมทรัพย์ และ สหกรณ์เครดิตยูเนียน

**เกณฑ์การจัดขนาด** หมายถึง การกำหนดตัวแปรที่เหมาะสม เพื่อใช้ในการวิเคราะห์ขนาดของสหกรณ์และกลุ่มเกษตรกร ซึ่งได้จากข้อมูลในงบการเงิน ได้แก่ ทุนดำเนินงานสิ้นปี , รายได้ธุรกิจหลักในระหว่างปี และจำนวนสมาชิกสิ้นปี โดยหาช่วงข้อมูลทั้ง 3 ตัวแปรของสหกรณ์นั้น ๆ จะได้ช่วงคะแนนแต่ละตัวแปร เมื่อนำมารวมกัน จะทราบผลการจัดขนาดของสหกรณ์และกลุ่มเกษตรกรนั้นๆ

ขนาดเล็ก	หมายถึง	ช่วงคะแนนรวมอยู่ระหว่าง	0.25 – 4.20
ขนาดกลาง	หมายถึง	ช่วงคะแนนรวมอยู่ระหว่าง	4.20 – 8.15
ขนาดใหญ่	หมายถึง	ช่วงคะแนนรวมอยู่ระหว่าง	8.15 – 12.10
ขนาดใหญ่มาก	หมายถึง	ช่วงคะแนนรวมอยู่ระหว่าง	12.10 – 16.05
ขนาดใหญ่มากพิเศษ	หมายถึง	ช่วงคะแนนรวมอยู่ระหว่าง	16.05 – 20.00

**เขตตรวจราชการ (สำนักนายกรัฐมนตรี)** หมายถึง การแบ่งเขตพื้นที่จังหวัดในประเทศไทย ออกเป็นกลุ่มต่าง ๆ เพื่อให้การปฏิบัติงานของหน่วยงานของรัฐ โดยสำนักนายกรัฐมนตรีได้มีคำสั่งที่ 10/2551 กำหนดเขตตรวจราชการ เป็น 18 กลุ่มจังหวัด เน้นลักษณะภูมิประเทศ ประเพณี วัฒนธรรม พื้นที่เศรษฐกิจและสังคม ที่มีความใกล้เคียงกัน ทำให้ง่ายต่อการกำหนดยุทธศาสตร์ ได้ดังนี้

- เขตตรวจราชการส่วนกลาง กรุงเทพมหานคร
- เขตตรวจราชการที่ 1 นนทบุรี ปทุมธานี พระนครศรีอยุธยา สระบุรี
- เขตตรวจราชการที่ 2 ชัยนาท ลพบุรี สิงห์บุรี อ่างทอง
- เขตตรวจราชการที่ 3 ฉะเชิงเทรา ปราจีนบุรีสระแก้ว นครนายก สมุทรปราการ
- เขตตรวจราชการที่ 4 กาญจนบุรี นครปฐม ราชบุรี สุพรรณบุรี
- เขตตรวจราชการที่ 5 ประจวบคีรีขันธ์ เพชรบุรีสมุทรสาคร สมุทรสงคราม
- เขตตรวจราชการที่ 6 ชุมพร สุราษฎร์ธานี นครศรีธรรมราช พัทลุง
- เขตตรวจราชการที่ 7 ระนอง พังงา ภูเก็ต กระบี่ ตรัง
- เขตตรวจราชการที่ 8 สงขลา สตูล ปัตตานี ยะลา นราธิวาส
- เขตตรวจราชการที่ 9 จันทบุรี ชลบุรี ระยอง ตราด
- เขตตรวจราชการที่ 10 หนองคาย เลย อุดรธานี หนองบัวลำภู บึงกาฬ
- เขตตรวจราชการที่ 11 นครพนม มุกดาหาร สกลนคร
- เขตตรวจราชการที่ 12 ร้อยเอ็ด ขอนแก่น มหาสารคาม กาฬสินธุ์
- เขตตรวจราชการที่ 13 อำนาจเจริญ ศรีสะเกษ ยโสธร อุบลราชธานี
- เขตตรวจราชการที่ 14 สุรินทร์ นครราชสีมา บุรีรัมย์ ชัยภูมิ
- เขตตรวจราชการที่ 15 เชียงใหม่ แม่ฮ่องสอน ลำปาง ลำพูน
- เขตตรวจราชการที่ 16 น่าน พะเยา เชียงราย แพร่
- เขตตรวจราชการที่ 17 ตาก พิชณุโลก สุโขทัย เพชรบูรณ์ อุตรดิตถ์
- เขตตรวจราชการที่ 18 กำแพงเพชร พิจิตร นครสวรรค์ อุทัยธานี

ที่มา : สำนักนายกรัฐมนตรี <http://www.opm.go.th>

## 6. ผลการจัดขนาดสหกรณ์ทุกประเภทและกลุ่มเกษตรกร

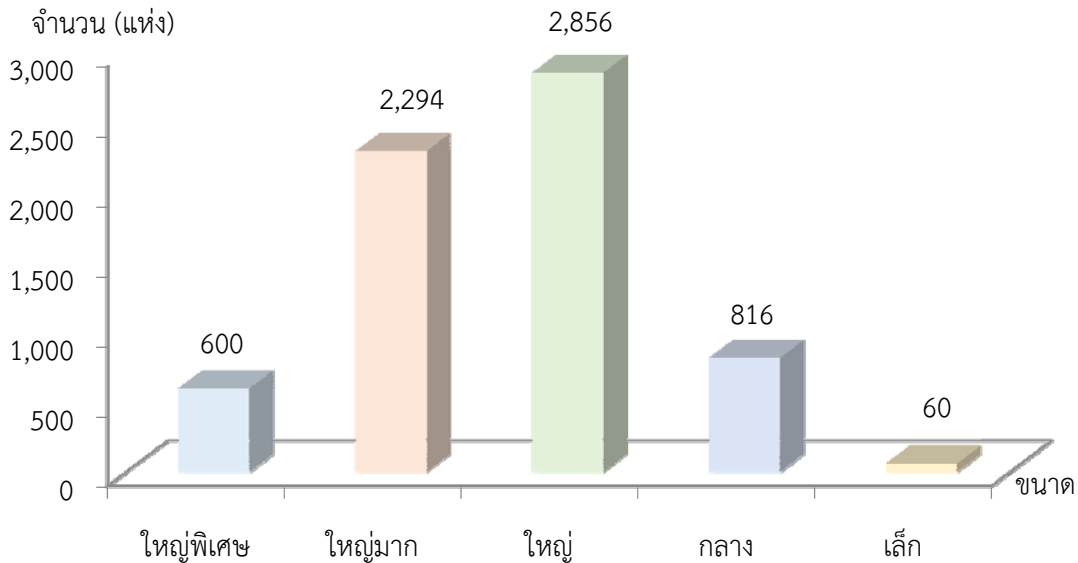
### 6.1 สหกรณ์ทุกประเภท

สหกรณ์ทุกประเภทในภาพรวม มีจำนวนทั้งสิ้น 6,626 แห่ง พบว่า เป็นสหกรณ์ขนาดใหญ่มากที่สุด จำนวน 2,856 แห่ง คิดเป็นร้อยละ 43.10 รองลงมาเป็นสหกรณ์ขนาดใหญ่มาก จำนวน 2,294 แห่ง คิดเป็นร้อยละ 34.62 สหกรณ์ขนาดกลางจำนวน 816 แห่ง คิดเป็นร้อยละ 12.32 สหกรณ์ขนาดใหญ่มากพิเศษจำนวน 600 แห่ง คิดเป็นร้อยละ 9.05 ส่วนสหกรณ์ที่มีขนาดเล็กมีน้อยที่สุด จำนวน 60 แห่ง คิดเป็นร้อยละ 0.91 ของสหกรณ์ทั้งสิ้น

ตารางที่ 1 แสดงผลการจัดขนาดสหกรณ์ทุกประเภทและกลุ่มเกษตรกร ในรอบปี 2561

ประเภทสหกรณ์	ขนาดใหญ่มากพิเศษ		ขนาดใหญ่มาก		ขนาดใหญ่		ขนาดกลาง		ขนาดเล็ก		รวมทุกขนาด	
	จำนวน	ร้อยละ	จำนวน	ร้อยละ	จำนวน	ร้อยละ	จำนวน	ร้อยละ	จำนวน	ร้อยละ	จำนวน	ร้อยละ
ภาคการเกษตร	240	3.62	1,214	18.32	1,503	22.68	537	8.10	33	0.50	3,527	53.23
สหกรณ์การเกษตร	229	3.45	1,139	17.19	1,449	21.87	517	7.80	33	0.50	3,367	50.81
สหกรณ์ประมง	-	-	19	0.29	36	0.54	19	0.29	-	-	74	1.12
สหกรณ์นิคม	11	0.17	56	0.85	18	0.27	1	0.02	-	-	86	1.30
นอกภาคการเกษตร	360	5.43	1,080	16.30	1,353	20.42	279	4.21	27	0.41	3,099	46.77
สหกรณ์ร้านค้า	4	0.06	80	1.21	50	0.75	4	0.06	-	-	138	2.08
สหกรณ์บริการ	8	0.12	103	1.55	625	9.43	238	3.59	23	0.35	997	15.05
สหกรณ์ออมทรัพย์	330	4.98	623	9.40	422	6.37	17	0.26	2	0.03	1,394	21.04
สหกรณ์เครดิตยูเนียน	18	0.27	274	4.14	256	3.86	20	0.30	2	0.03	570	8.60
<b>รวมสหกรณ์ทุกประเภท</b>	<b>600</b>	<b>9.05</b>	<b>2,294</b>	<b>34.62</b>	<b>2,856</b>	<b>43.10</b>	<b>816</b>	<b>12.32</b>	<b>60</b>	<b>0.91</b>	<b>6,626</b>	<b>100</b>
กลุ่มเกษตรกร	-	-	59	1.50	1,791	45.55	1,972	50.15	110	2.80	3,932	100

ภาพที่ 1 แสดงจำนวนสหกรณ์ทุกประเภท จำแนกตามขนาด ปี 2561



**6.1.1 สหกรณ์ขนาดใหญ่พิเศษ**

สหกรณ์ทุกประเภท ที่จัดเป็นสหกรณ์ขนาดใหญ่พิเศษ มีจำนวน 600 แห่ง คิดเป็นร้อยละ 9.05 ของสหกรณ์ทุกประเภท ในจำนวนนี้เป็นสหกรณ์ภาคการเกษตร จำนวน 240 แห่ง คิดเป็นร้อยละ 3.62 ของสหกรณ์ทุกประเภท หรือร้อยละ 40 ของสหกรณ์ที่มีขนาดใหญ่พิเศษ ส่วนสหกรณ์นอกภาคการเกษตร มีจำนวน 360 แห่ง คิดเป็นร้อยละ 5.43 ของสหกรณ์ทุกประเภท หรือร้อยละ 60 ของสหกรณ์ที่มีขนาดใหญ่พิเศษ

**6.1.2 สหกรณ์ขนาดใหญ่มาก**

สหกรณ์ทุกประเภท ที่จัดเป็นสหกรณ์ขนาดใหญ่มาก มีจำนวน 2,294 แห่ง คิดเป็นร้อยละ 34.62 ของสหกรณ์ทุกประเภท ในจำนวนนี้เป็นสหกรณ์ภาคการเกษตร จำนวน 1,214 แห่ง คิดเป็นร้อยละ 18.32 ของสหกรณ์ทุกประเภท หรือร้อยละ 52.92 ของสหกรณ์ที่มีขนาดใหญ่มาก ส่วนสหกรณ์นอกภาคการเกษตร มีจำนวน 1,080 แห่ง คิดเป็นร้อยละ 16.30 ของสหกรณ์ทุกประเภท หรือร้อยละ 47.28 ของสหกรณ์ที่มีขนาดใหญ่มาก

**6.1.3 สหกรณ์ขนาดใหญ่**

สหกรณ์ทุกประเภท ที่จัดเป็นสหกรณ์ขนาดใหญ่ มีจำนวน 2,856 แห่ง คิดเป็นร้อยละ 43.10 ของสหกรณ์ทุกประเภท ในจำนวนนี้เป็นสหกรณ์ภาคการเกษตร จำนวน 1,503 แห่ง คิดเป็นร้อยละ 22.68 ของสหกรณ์ทุกประเภท หรือร้อยละ 52.63 ของสหกรณ์ที่มีขนาดใหญ่ ส่วนสหกรณ์นอกภาคการเกษตร มีจำนวน 1,353 แห่ง คิดเป็นร้อยละ 20.42 ของสหกรณ์ทุกประเภท หรือร้อยละ 47.37 ของสหกรณ์ที่มีขนาดใหญ่

**6.1.4 สหกรณ์ขนาดกลาง**

สหกรณ์ทุกประเภท ที่จัดเป็นสหกรณ์ขนาดกลาง มีจำนวน 816 แห่ง คิดเป็นร้อยละ 12.32 ของสหกรณ์ทุกประเภท ในจำนวนนี้เป็นสหกรณ์ภาคการเกษตร จำนวน 537 แห่ง คิดเป็นร้อยละ 8.10 ของสหกรณ์ทุกประเภท หรือร้อยละ 65.81 ของสหกรณ์ที่มีขนาดกลาง ส่วนสหกรณ์นอกภาคการเกษตร มีจำนวน 279 แห่ง คิดเป็นร้อยละ 4.21 ของสหกรณ์ทุกประเภท หรือร้อยละ 34.19 ของสหกรณ์ที่มีขนาดกลาง

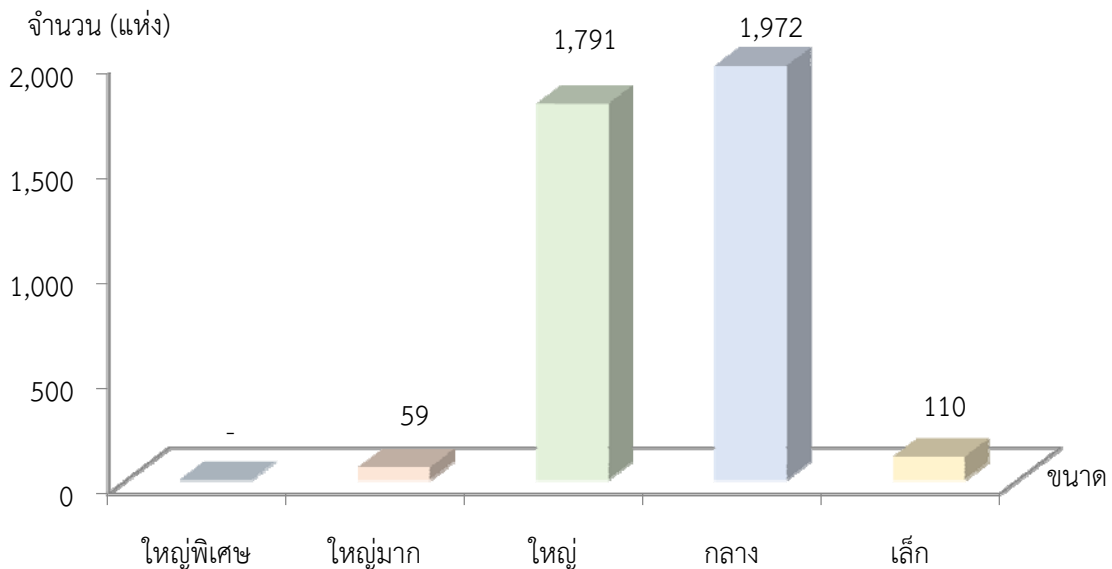
### 6.1.5 สหกรณ์ขนาดเล็ก

สหกรณ์ทุกประเภท ที่จัดเป็นสหกรณ์ขนาดเล็ก มีจำนวน 60 แห่ง คิดเป็นร้อยละ 0.91 ของสหกรณ์ทุกประเภท ในจำนวนนี้เป็นสหกรณ์ภาคการเกษตร จำนวน 33 แห่ง คิดเป็นร้อยละ 0.50 ของสหกรณ์ทุกประเภท หรือร้อยละ 55.00 ของสหกรณ์ที่มีขนาดเล็ก ส่วนสหกรณ์นอกภาคการเกษตร มีจำนวน 27 แห่ง คิดเป็นร้อยละ 0.41 ของสหกรณ์ทุกประเภท หรือร้อยละ 45.00 ของสหกรณ์ที่มีขนาดเล็ก

### 6.2 กลุ่มเกษตรกร

กลุ่มเกษตรกร มีจำนวนทั้งสิ้น 3,932 แห่ง พบว่า เป็นกลุ่มเกษตรกรขนาดกลางมากที่สุด จำนวน 1,972 แห่ง คิดเป็นร้อยละ 50.15 รองลงมาเป็นกลุ่มเกษตรกรขนาดใหญ่ จำนวน 1,791 แห่ง คิดเป็นร้อยละ 45.55 กลุ่มเกษตรกรขนาดเล็ก จำนวน 110 แห่ง คิดเป็นร้อยละ 2.80 และกลุ่มเกษตรกรขนาดใหญ่มาก จำนวน 59 แห่ง คิดเป็นร้อยละ 1.50 ของกลุ่มเกษตรกรทั้งสิ้น

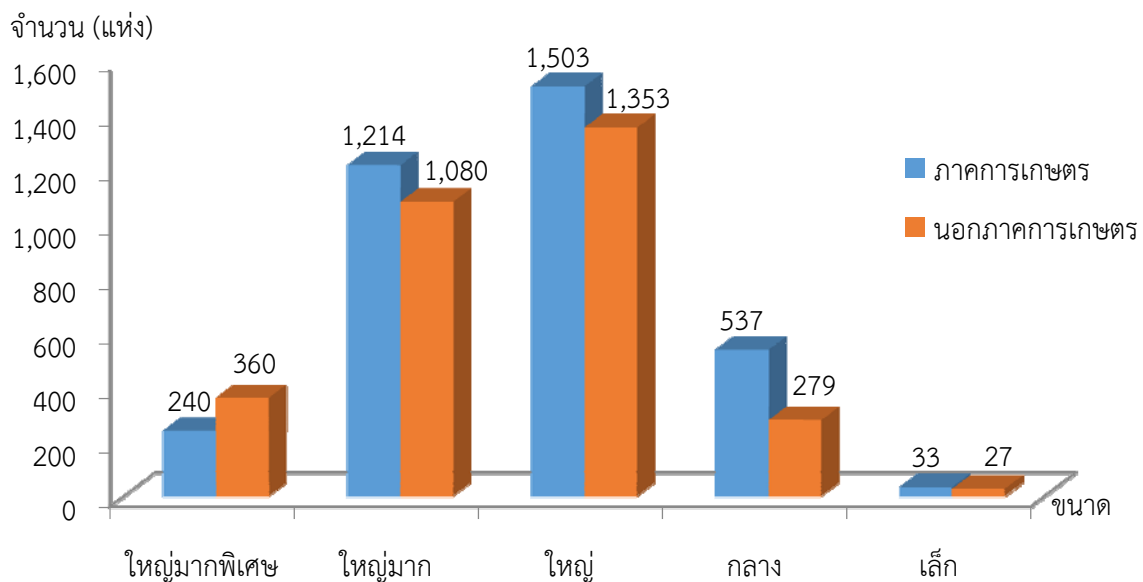
ภาพที่ 2 แสดงจำนวนกลุ่มเกษตรกร จำแนกตามขนาด ปี 2561



## 7. ขนาดสหกรณ์แต่ละประเภทสหกรณ์

สหกรณ์ทุกประเภทในภาพรวม มีจำนวนทั้งสิ้น 6,626 แห่ง เป็นสหกรณ์อยู่ในภาคการเกษตร จำนวน 3,527 แห่ง หรือร้อยละ 53.23 และอยู่ในสหกรณ์นอกภาคการเกษตร จำนวน 3,099 แห่ง หรือร้อยละ 46.77 ของสหกรณ์ทั้งสิ้น ซึ่งสหกรณ์ภาคการเกษตรและสหกรณ์นอกภาคการเกษตร ส่วนใหญ่สหกรณ์มีขนาดใหญ่ รองลงมาเป็นสหกรณ์ขนาดใหญ่มากเหมือนกัน ส่วนลำดับต่อมาของสหกรณ์ภาคการเกษตรเป็นมีสหกรณ์ขนาดกลางและสหกรณ์ใหญ่มากพิเศษตามลำดับ แต่ลำดับต่อมาของสหกรณ์นอกภาคการเกษตรเป็นสหกรณ์ขนาดใหญ่มากพิเศษและสหกรณ์ขนาดกลางตามลำดับ และลำดับสุดท้ายของสหกรณ์ภาคการเกษตรและสหกรณ์นอกภาคการเกษตรเป็นสหกรณ์ขนาดเล็กเหมือนกัน

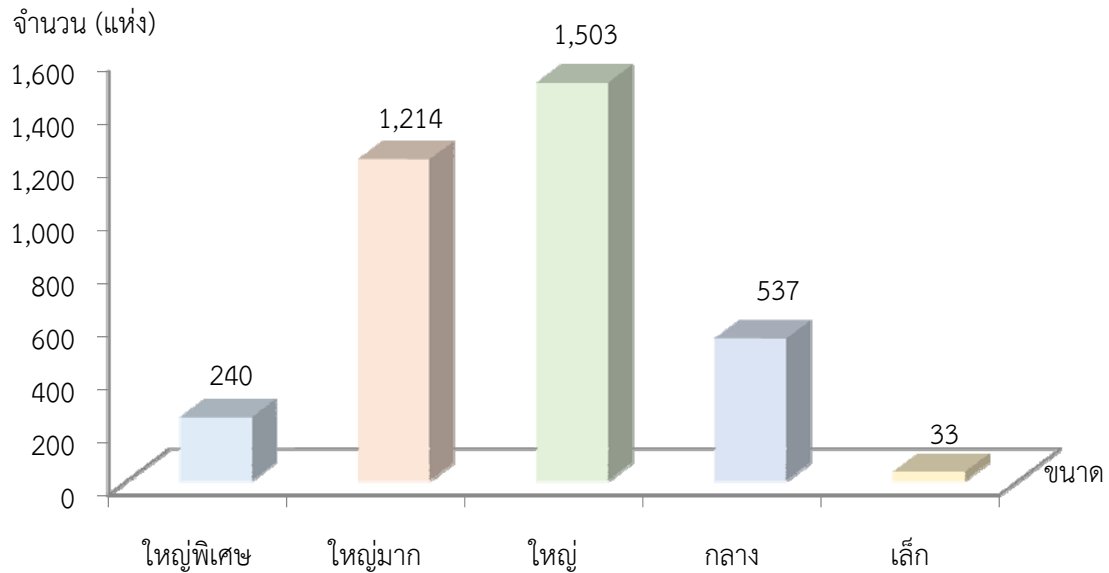
ภาพที่ 3 แสดงจำนวนสหกรณ์ภาคการเกษตรและนอกภาคการเกษตร จำแนกตามขนาด ปี 2561



### 7.1 สหกรณ์ภาคการเกษตร

สหกรณ์ภาคการเกษตร ประกอบด้วย สหกรณ์การเกษตร สหกรณ์ประมง และสหกรณ์นิคม มีจำนวนทั้งสิ้น 3,527 แห่ง ส่วนใหญ่เป็นสหกรณ์ขนาดใหญ่ จำนวน 1,503 แห่ง คิดเป็นร้อยละ 22.68 ของสหกรณ์ทั้งสิ้น หรือร้อยละ 42.61 ของสหกรณ์ภาคการเกษตร รองลงมาเป็นสหกรณ์ขนาดใหญ่มาก จำนวน 1,214 แห่ง คิดเป็นร้อยละ 34.42 ของสหกรณ์ภาคการเกษตร ส่วนสหกรณ์ขนาดเล็กมีน้อยที่สุด จำนวน 33 แห่ง คิดเป็นร้อยละ 0.50 ของสหกรณ์ทั้งสิ้น หรือร้อยละ 0.94 ของสหกรณ์ภาคการเกษตร

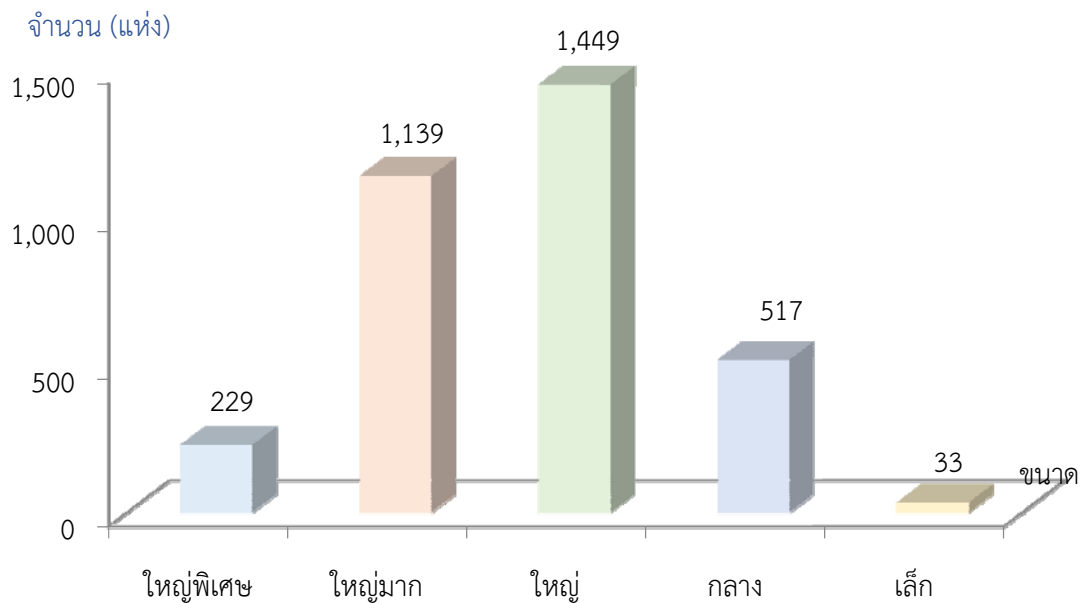
ภาพที่ 4 แสดงจำนวนสหกรณ์ภาคการเกษตร จำแนกตามขนาด ปี 2561



#### 7.1.1 สหกรณ์การเกษตร

สหกรณ์การเกษตร มีจำนวน 3,527 แห่ง ส่วนใหญ่เป็นสหกรณ์ขนาดใหญ่ จำนวน 1,449 แห่ง คิดเป็นร้อยละ 21.87 ของสหกรณ์ทั้งสิ้น หรือร้อยละ 43.04 ของสหกรณ์การเกษตร รองลงมาเป็นสหกรณ์ขนาดใหญ่มาก จำนวน 1,139 แห่ง คิดเป็นร้อยละ 17.19 ของสหกรณ์ทั้งสิ้น หรือร้อยละ 33.83 ของสหกรณ์การเกษตร ส่วนสหกรณ์ขนาดเล็กมีน้อยที่สุด จำนวน 33 แห่ง คิดเป็นร้อยละ 0.50 ของจำนวนสหกรณ์ทั้งสิ้น หรือร้อยละ 0.98 ของสหกรณ์การเกษตร

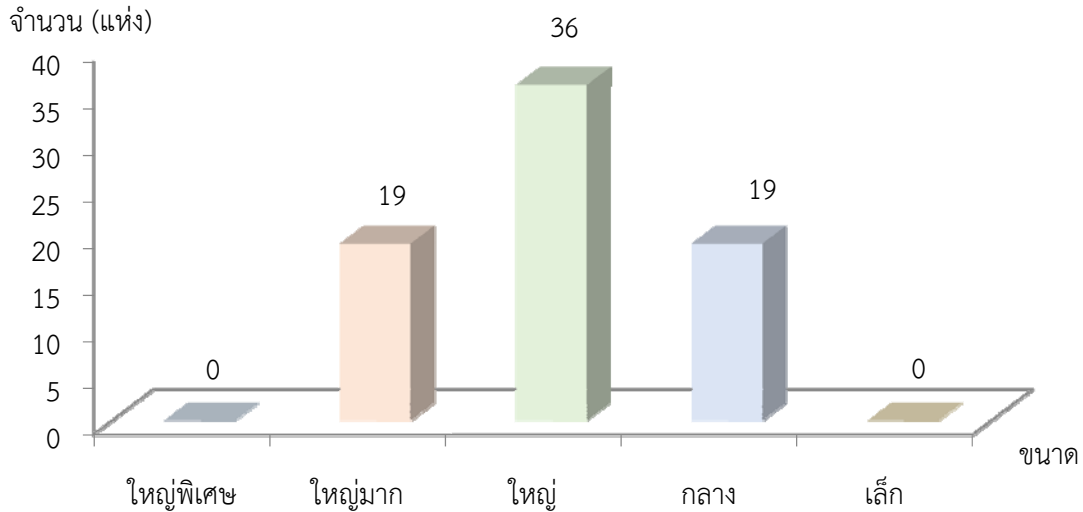
ภาพที่ 5 แสดงจำนวนสหกรณ์การเกษตร จำแนกตามขนาด ปี 2561



### 7.1.2 สหกรณ์ประมง

สหกรณ์ประมง มีจำนวน 74 แห่ง ส่วนใหญ่เป็นสหกรณ์ขนาดใหญ่ จำนวน 36 แห่ง คิดเป็นร้อยละ 0.54 ของสหกรณ์ทั้งสิ้น หรือร้อยละ 48.65 ของสหกรณ์ประมง รองลงมาเป็นสหกรณ์ขนาดใหญ่มากและขนาดกลางจำนวนเท่ากัน จำนวน 19 แห่ง คิดเป็นร้อยละ 0.29 ของสหกรณ์ทั้งสิ้น หรือร้อยละ 25.67 ของสหกรณ์ประมง ส่วนสหกรณ์ขนาดใหญ่พิเศษและขนาดเล็กไม่มี

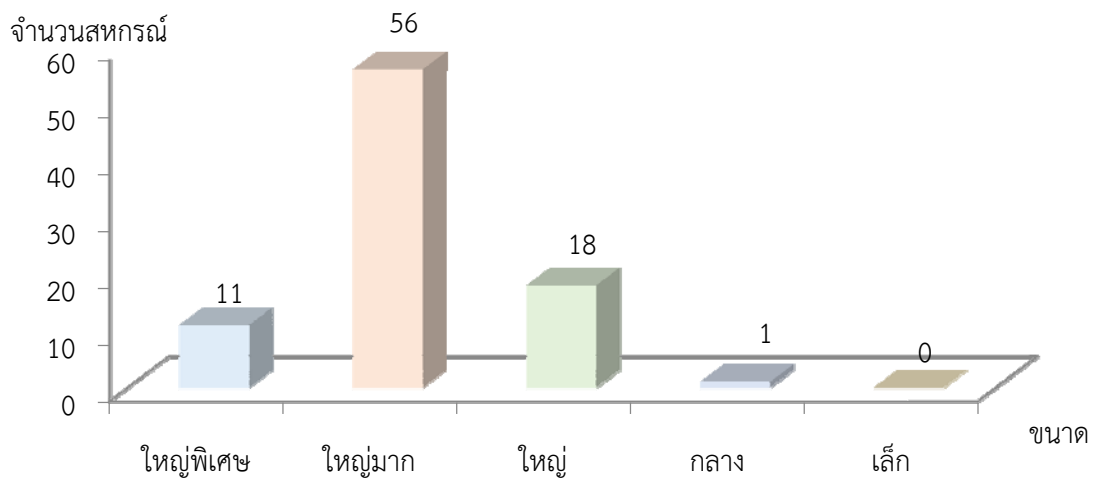
ภาพที่ 6 แสดงจำนวนสหกรณ์ประมง จำแนกตามขนาด ปี 2561



### 7.1.3 สหกรณ์นิคม

สหกรณ์นิคม มีจำนวน 86 แห่ง ส่วนใหญ่เป็นสหกรณ์ขนาดใหญ่มาก จำนวน 56 แห่ง คิดเป็นร้อยละ 0.85 ของสหกรณ์ทั้งสิ้น หรือร้อยละ 65.12 ของสหกรณ์นิคม รองลงมาเป็นสหกรณ์ขนาดใหญ่ จำนวน 18 แห่ง คิดเป็นร้อยละ 0.27 ของสหกรณ์ทั้งสิ้น หรือร้อยละ 20.93 ของสหกรณ์นิคม ส่วนสหกรณ์ขนาดเล็กไม่มีสหกรณ์

ภาพที่ 7 แสดงจำนวนสหกรณ์นิคม จำแนกตามขนาด ปี 2561

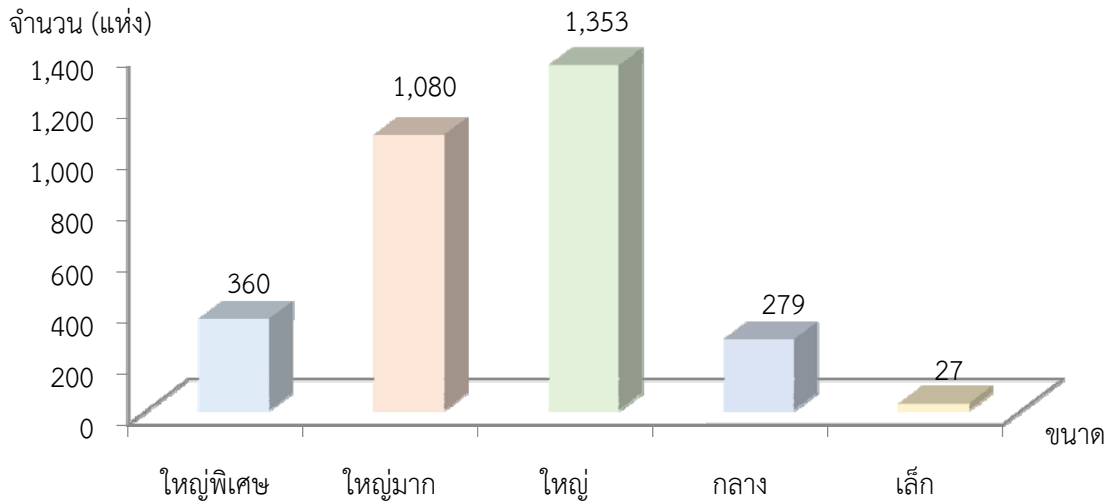




## 7.2 สหกรณ์นอกภาคการเกษตร

สหกรณ์นอกภาคการเกษตร ประกอบด้วย สหกรณ์ร้านค้า สหกรณ์บริการ สหกรณ์ออมทรัพย์ และสหกรณ์เครดิตยูเนียน จำนวนทั้งสิ้น 3,099 แห่ง ส่วนใหญ่เป็นสหกรณ์ขนาดใหญ่ จำนวน 1,353 แห่ง คิดเป็นร้อยละ 20.42 ของสหกรณ์ทั้งสิ้น หรือร้อยละ 43.66 ของสหกรณ์นอกภาคการเกษตร รองลงมาเป็นสหกรณ์ขนาดใหญ่มาก จำนวน 1,080 แห่ง คิดเป็นร้อยละ 16.30 ของสหกรณ์ทั้งสิ้น หรือร้อยละ 34.85 ของสหกรณ์นอกภาคการเกษตร ส่วนสหกรณ์ขนาดเล็กมีน้อยที่สุด จำนวน 27 แห่ง คิดเป็นร้อยละ 0.41 ของสหกรณ์ทั้งสิ้น

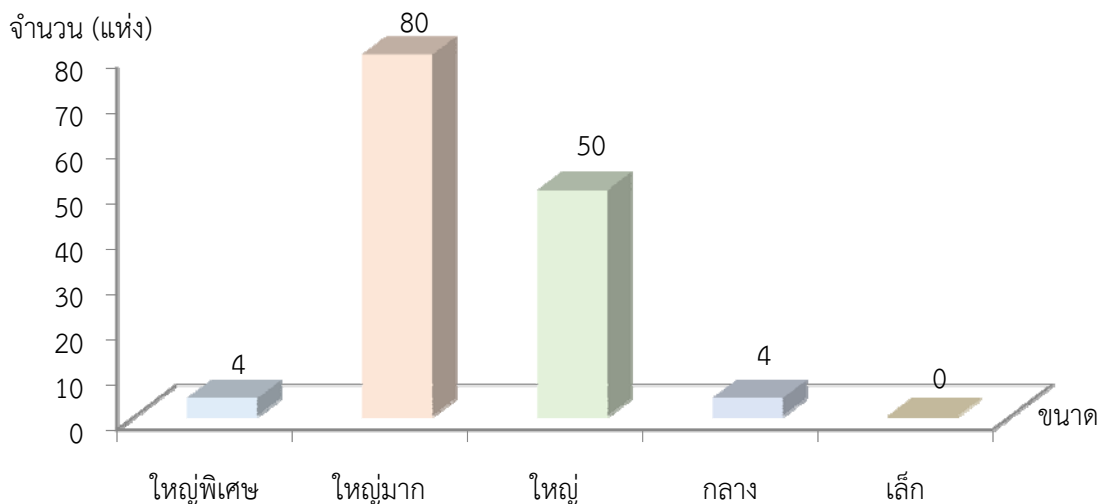
ภาพที่ 8 แสดงจำนวนสหกรณ์นอกภาคการเกษตร จำแนกตามขนาด ปี 2561



### 7.2.1 สหกรณ์ร้านค้า

สหกรณ์ร้านค้า มีจำนวน 138 แห่ง ส่วนใหญ่เป็นสหกรณ์ขนาดใหญ่มาก จำนวน 80 แห่ง คิดเป็นร้อยละ 1.21 ของสหกรณ์ทั้งสิ้น หรือร้อยละ 57.97 ของสหกรณ์ร้านค้า รองลงมาเป็นสหกรณ์ขนาดใหญ่ จำนวน 50 แห่ง คิดเป็นร้อยละ 0.75 ของสหกรณ์ทั้งสิ้น หรือร้อยละ 35.23 ของสหกรณ์ร้านค้า ส่วนสหกรณ์ขนาดเล็กไม่มี

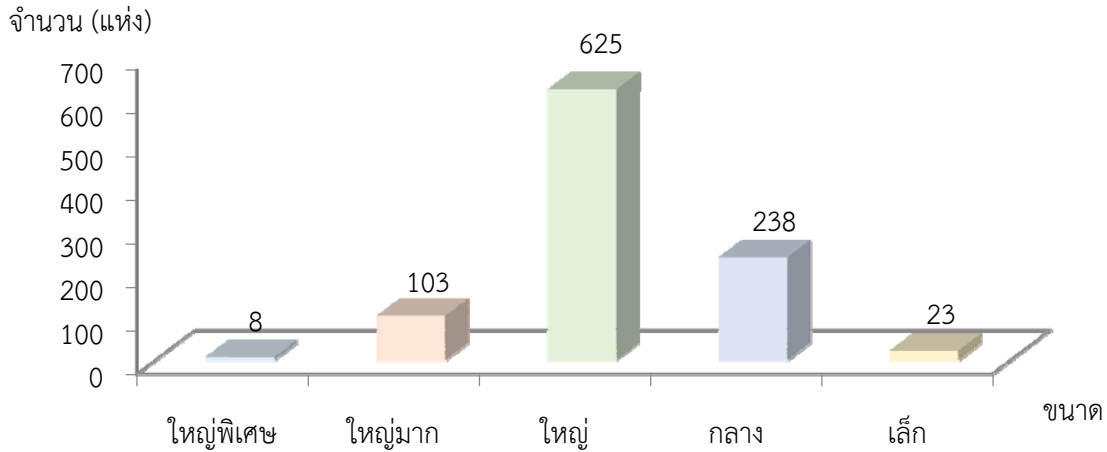
ภาพที่ 9 แสดงจำนวนสหกรณ์ร้านค้า จำแนกตามขนาด ปี 2561



### 7.2.2 สหกรณ์บริการ

สหกรณ์บริการ มีจำนวนทั้งสิ้น 997 แห่ง ส่วนใหญ่เป็นสหกรณ์ขนาดใหญ่ จำนวน 625 แห่ง คิดเป็นร้อยละ 9.43 ของสหกรณ์ทั้งสิ้น หรือร้อยละ 62.69 ของสหกรณ์บริการ รองลงมาเป็นสหกรณ์ขนาดกลาง จำนวน 238 แห่ง คิดเป็นร้อยละ 3.59 ของสหกรณ์ทั้งสิ้น หรือร้อยละ 35.23 ของสหกรณ์บริการ สหกรณ์ขนาดใหญ่พิเศษมีน้อยที่สุด จำนวน 8 แห่ง คิดเป็นร้อยละ 0.12 ของสหกรณ์ทั้งสิ้น หรือร้อยละ 0.80 ของสหกรณ์บริการ

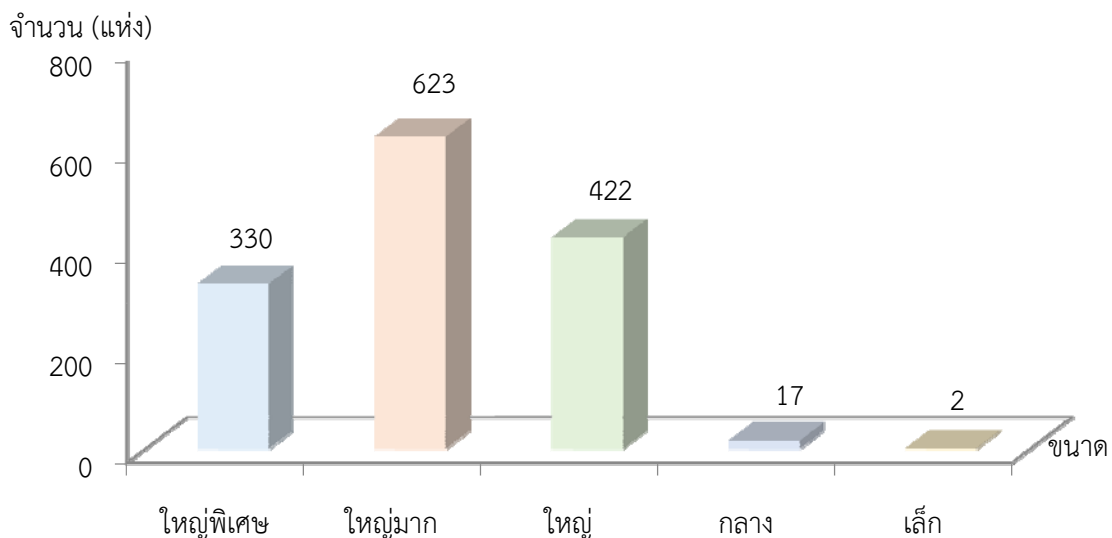
ภาพที่ 10 แสดงจำนวนสหกรณ์บริการ จำแนกตามขนาด ปี 2561



### 7.2.3 สหกรณ์ออมทรัพย์

สหกรณ์ออมทรัพย์ มีจำนวนทั้งสิ้น 1,394 แห่ง ส่วนใหญ่เป็นสหกรณ์ขนาดใหญ่มาก จำนวน 623 แห่ง คิดเป็นร้อยละ 9.40 ของสหกรณ์ทั้งสิ้น หรือร้อยละ 44.69 ของสหกรณ์ออมทรัพย์ รองมาเป็นสหกรณ์ขนาดใหญ่ จำนวน 422 แห่ง คิดเป็นร้อยละ 6.37 ของสหกรณ์ทั้งสิ้น หรือร้อยละ 30.27 ของสหกรณ์ออมทรัพย์ ส่วนสหกรณ์ขนาดเล็กมีน้อยที่สุด จำนวน 2 แห่ง คิดเป็นร้อยละ 0.03 ของสหกรณ์ทั้งสิ้น หรือร้อยละ 0.14 ของสหกรณ์ออมทรัพย์

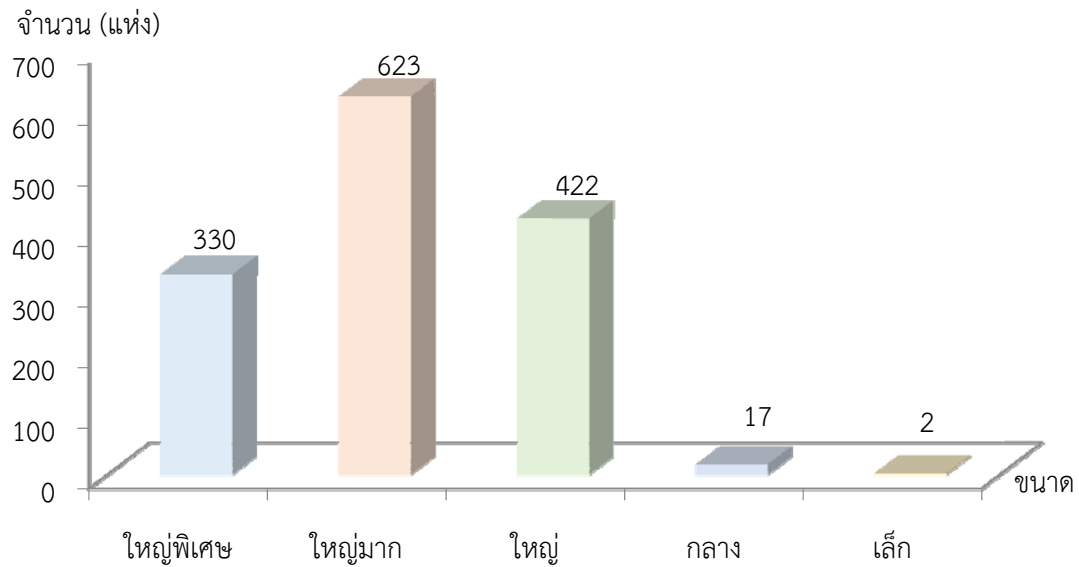
ภาพที่ 11 แสดงจำนวนสหกรณ์ออมทรัพย์ จำแนกตามขนาด ปี 2561



#### 7.2.4 สหกรณ์เครดิตยูเนียน

สหกรณ์เครดิตยูเนียน มีจำนวนทั้งสิ้น 570 แห่ง ส่วนใหญ่เป็นสหกรณ์ขนาดใหญ่มาก จำนวน 274 แห่ง คิดเป็นร้อยละ 4.14 ของสหกรณ์ทั้งสิ้น หรือร้อยละ 48.07 ของสหกรณ์เครดิตยูเนียน รองมาเป็นสหกรณ์ขนาดใหญ่ จำนวน 256 แห่ง คิดเป็นร้อยละ 3.86 ของสหกรณ์ทั้งสิ้น หรือร้อยละ 44.1 ของสหกรณ์เครดิตยูเนียน ส่วนสหกรณ์ขนาดเล็กมีน้อยที่สุด จำนวน 2 แห่ง คิดเป็นร้อยละ 0.03 ของสหกรณ์ทั้งสิ้น หรือร้อยละ 0.35 ของสหกรณ์เครดิตยูเนียน

ภาพที่ 12 แสดงจำนวนสหกรณ์เครดิตยูเนียน จำแนกตามขนาด ปี 2561



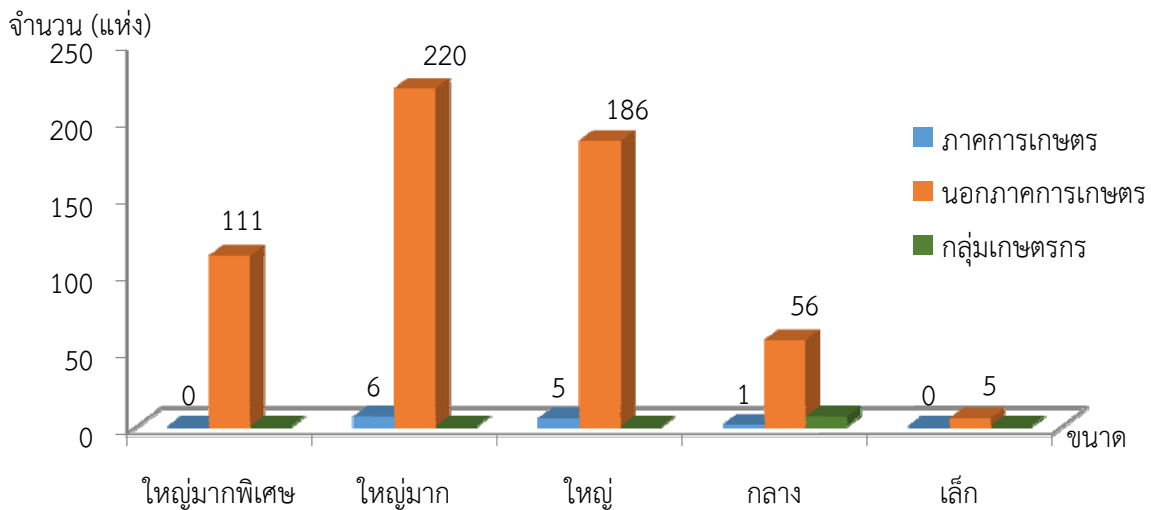
## 8. ขนาดสหกรณ์จำแนกตามเขตตรวจราชการ

การรายงานผลการจัดขนาด จำแนกตามเขตตรวจราชการตามสำนักนายกรัฐมนตรี โดยแบ่งเขตพื้นที่จังหวัดในประเทศไทย ออกเป็นกลุ่มต่างๆ เพื่อประโยชน์ในการตรวจติดตามผล ตามเศรษฐกิจ สังคม วัฒนธรรม ใกล้เคียงกัน ทั้งนี้ ได้กำหนดเขตตรวจราชการ เป็น 18 กลุ่มจังหวัด สามารถรายงานผลการจัดขนาด ดังนี้

### 8.1 เขตตรวจราชการส่วนกลาง

เขตตรวจราชการส่วนกลาง ได้แก่ กรุงเทพมหานคร มีสหกรณ์จำนวน 596 แห่ง เมื่อจำแนกตามขนาดพบว่า สหกรณ์ส่วนใหญ่มีขนาดใหญ่มาก จำนวน 226 แห่ง หรือร้อยละ 37.92 รองลงมาเป็นสหกรณ์ขนาดใหญ่ ร้อยละ 32.05 ส่วนสหกรณ์ขนาดเล็กไม่มี ของสหกรณ์ทุกประเภทเขตตรวจราชการส่วนกลาง โดยสหกรณ์ภาคการเกษตร มีจำนวน 12 แห่ง ส่วนใหญ่เป็นสหกรณ์ขนาดใหญ่ ร้อยละ 50 ของสหกรณ์ภาคการเกษตรเขตตรวจราชการส่วนกลาง สหกรณ์นอกภาคการเกษตรมีจำนวน 578 แห่ง ส่วนใหญ่เป็นสหกรณ์ขนาดใหญ่ ร้อยละ 38.06 ของสหกรณ์นอกภาคการเกษตรเขตตรวจราชการส่วนกลาง ส่วนกลุ่มเกษตรกรมีจำนวน 6 กลุ่ม ทั้งหมดเป็นสหกรณ์ขนาดกลาง

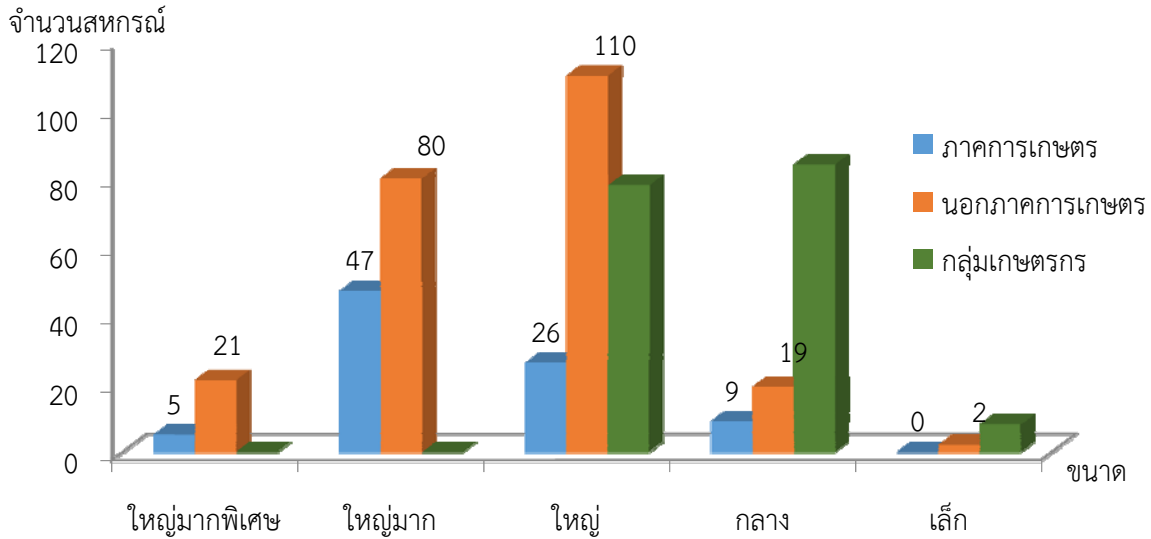
ภาพที่ 13 เปรียบเทียบขนาดสหกรณ์และกลุ่มเกษตรกร ในเขตตรวจราชการส่วนกลาง ปี 2561



### 8.1 เขตตรวจราชการที่ 1

เขตตรวจราชการที่ 1 ประกอบด้วย 4 จังหวัด ได้แก่ จังหวัดนนทบุรี ปทุมธานี พระนครศรีอยุธยา และสระบุรี ซึ่งมีสหกรณ์จำนวน 489 แห่ง เมื่อจำแนกตามขนาดพบว่า สหกรณ์ส่วนใหญ่มีขนาดใหญ่ จำนวน 214 แห่ง หรือร้อยละ 43.76 รองลงมาเป็นสหกรณ์ขนาดใหญ่ ร้อยละ 25.97 ส่วนสหกรณ์ขนาดเล็กมีจำนวนน้อยที่สุด ร้อยละ 2.05 ของสหกรณ์ทั้งหมดในเขตตรวจราชการที่ 1 โดยสหกรณ์ภาคการเกษตร มีจำนวน 87 แห่ง ส่วนใหญ่เป็นสหกรณ์ขนาดใหญ่ ร้อยละ 54.02 ของสหกรณ์ภาคการเกษตรเขตตรวจราชการที่ 1 สหกรณ์นอกภาคการเกษตรมีจำนวน 232 แห่ง ส่วนใหญ่เป็นสหกรณ์ขนาดใหญ่ ร้อยละ 47.42 ของสหกรณ์นอกภาคการเกษตรเขตตรวจราชการที่ 1 ส่วนกลุ่มเกษตรกรมีจำนวน 170 กลุ่ม ส่วนใหญ่เป็นขนาดกลาง ร้อยละ 49.41 ของกลุ่มเกษตรกร เขตตรวจราชการที่ 1

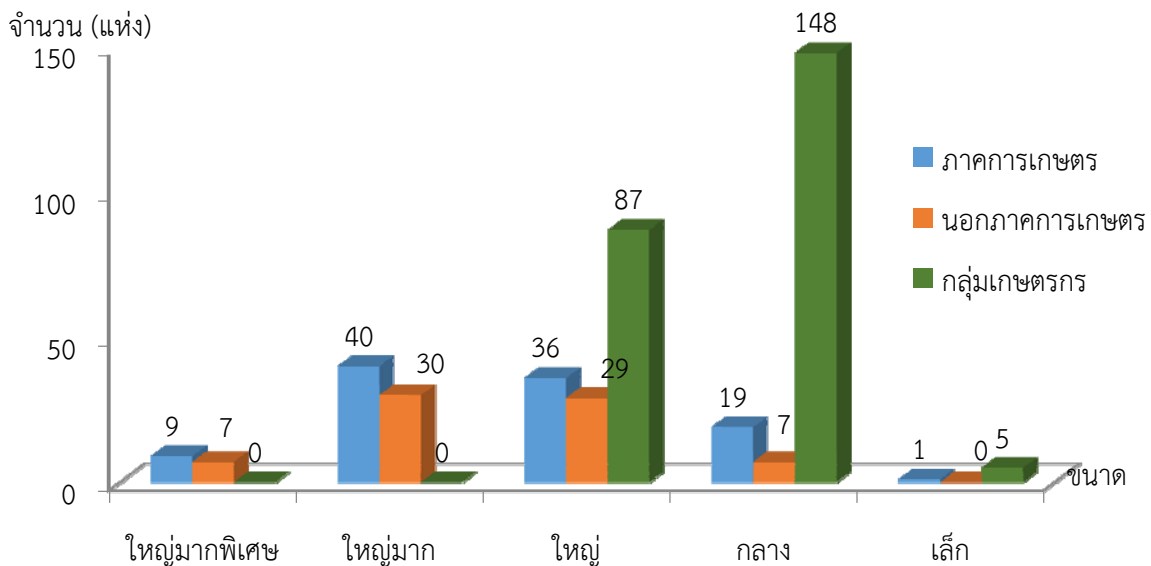
ภาพที่ 14 เปรียบเทียบขนาดสหกรณ์และกลุ่มเกษตรกร ในเขตตรวจราชการที่ 1 ปี 2561



### 8.3 เขตตรวจราชการที่ 2

เขตตรวจราชการที่ 2 ประกอบด้วย 4 จังหวัด ได้แก่ จังหวัดชัยนาท ลพบุรี สิงห์บุรี และ อ่างทอง ซึ่งมีสหกรณ์จำนวน 418 แห่ง เมื่อจำแนกตามขนาดพบว่า สหกรณ์ส่วนใหญ่มีขนาดกลาง จำนวน 174 แห่ง หรือร้อยละ 41.63 รองลงมาเป็นสหกรณ์ขนาดใหญ่ ร้อยละ 36.36 ส่วนสหกรณ์ขนาดเล็กมีจำนวนน้อยที่สุด ร้อยละ 1.43 ของสหกรณ์ทั้งหมดในเขตตรวจราชการที่ 2 โดยสหกรณ์ภาคการเกษตร มีจำนวน 105 แห่ง ส่วนใหญ่เป็นสหกรณ์ขนาดใหญ่ มาก ร้อยละ 38.10 ของสหกรณ์ภาคการเกษตรเขตตรวจราชการที่ 2 สหกรณ์นอกภาคการเกษตรมีจำนวน 73 แห่ง ส่วนใหญ่เป็นสหกรณ์ขนาดใหญ่ มาก ร้อยละ 41.09 ของสหกรณ์นอกภาคการเกษตรเขตตรวจราชการที่ 2 ส่วนกลุ่มเกษตรกรมีจำนวน 240 กลุ่ม ส่วนใหญ่เป็นขนาดกลาง ร้อยละ 61.67 ของกลุ่มเกษตรกร เขตตรวจราชการที่ 2

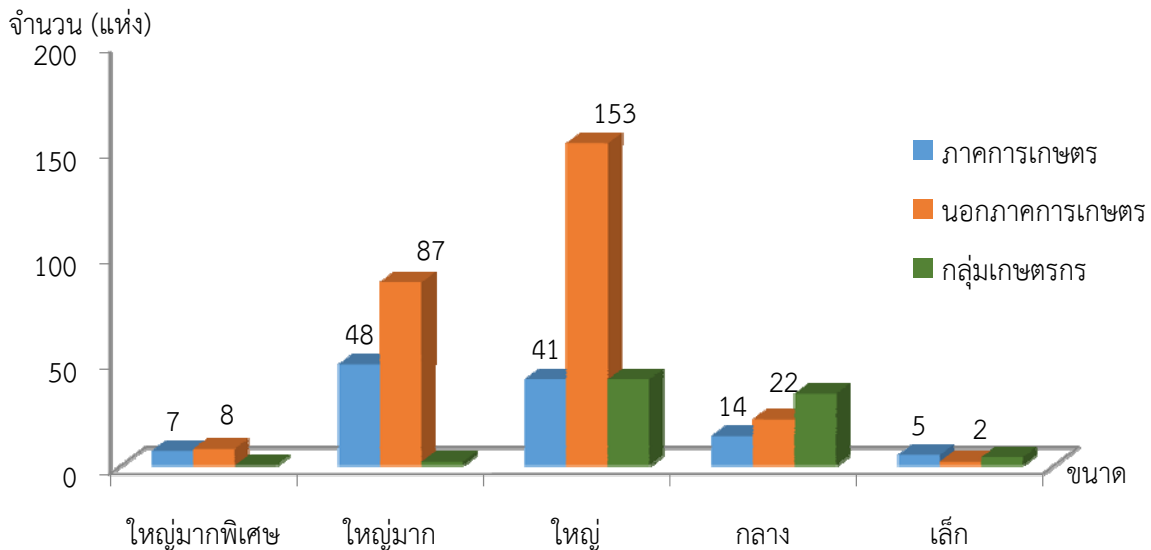
ภาพที่ 15 เปรียบเทียบขนาดสหกรณ์และกลุ่มเกษตรกร ในเขตตรวจราชการที่ 2 ปี 2561



### 8.4 เขตตรวจราชการที่ 3

เขตตรวจราชการที่ 3 ประกอบด้วย 5 จังหวัด ได้แก่ จังหวัดฉะเชิงเทรา ปราจีนบุรี สระแก้ว นครนายก และสมุทรปราการ ซึ่งมีสหกรณ์จำนวน 468 แห่ง เมื่อจำแนกตามขนาดพบว่า สหกรณ์ส่วนใหญ่มีขนาดใหญ่ จำนวน 235 แห่ง หรือร้อยละ 50.21 รองลงมาเป็นสหกรณ์ขนาดใหญ่มาก ร้อยละ 29.27 ส่วนสหกรณ์ขนาดเล็กมีจำนวนน้อยที่สุด ร้อยละ 2.35 ของสหกรณ์ทั้งหมดในเขตตรวจราชการที่ 3 โดยสหกรณ์ภาคการเกษตร มีจำนวน 115 แห่ง ส่วนใหญ่เป็นสหกรณ์ขนาดใหญ่มาก ร้อยละ 41.74 ของสหกรณ์ภาคการเกษตรเขตตรวจราชการที่ 3 สหกรณ์นอกภาคการเกษตรมีจำนวน 272 แห่ง ส่วนใหญ่เป็นสหกรณ์ขนาดใหญ่ ร้อยละ 56.25 ของสหกรณ์นอกภาคการเกษตรเขตตรวจราชการที่ 3 ส่วนกลุ่มเกษตรกรมีจำนวน 81 กลุ่ม ส่วนใหญ่เป็นขนาดกลาง ร้อยละ 50.62 ของกลุ่มเกษตรกร เขตตรวจราชการที่ 3

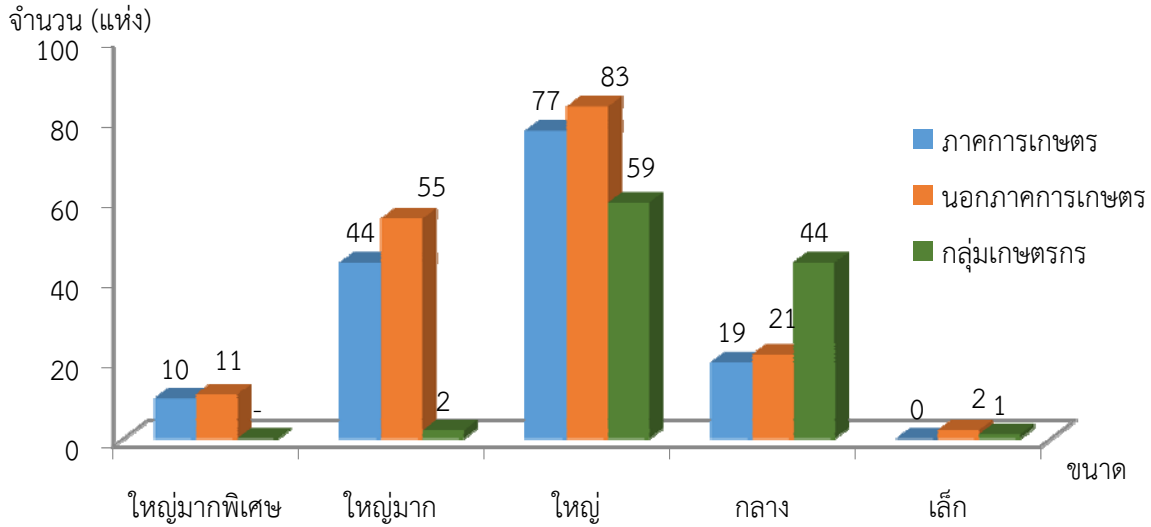
ภาพที่ 16 เปรียบเทียบขนาดสหกรณ์และกลุ่มเกษตรกร ในเขตตรวจราชการที่ 3 ปี 2561



### 8.5 เขตตรวจราชการที่ 4

เขตตรวจราชการที่ 4 ประกอบด้วย 4 จังหวัด ได้แก่ จังหวัดกาญจนบุรี นครปฐม ราชบุรี และสุพรรณบุรี ซึ่งมีสหกรณ์จำนวน 428 แห่ง เมื่อจำแนกตามขนาดพบว่า สหกรณ์ส่วนใหญ่มีขนาดใหญ่ จำนวน 219 แห่ง หรือร้อยละ 50.21 รองลงมาเป็นสหกรณ์ขนาดใหญ่มาก ร้อยละ 23.60 ส่วนสหกรณ์ขนาดเล็กมีจำนวนน้อยที่สุด ร้อยละ 0.70 ของสหกรณ์ทั้งหมดในเขตตรวจราชการที่ 4 โดยสหกรณ์ภาคการเกษตร มีจำนวน 150 แห่ง ส่วนใหญ่เป็นสหกรณ์ขนาดใหญ่ ร้อยละ 51.33 ของสหกรณ์ภาคการเกษตรเขตตรวจราชการที่ 4 สหกรณ์นอกภาคการเกษตรมีจำนวน 172 แห่ง ส่วนใหญ่เป็นสหกรณ์ขนาดใหญ่ ร้อยละ 48.26 ของสหกรณ์นอกภาคการเกษตรเขตตรวจราชการที่ 4 ส่วนกลุ่มเกษตรกรมีจำนวน 106 กลุ่ม ส่วนใหญ่เป็นขนาดใหญ่ ร้อยละ 55.66 ของกลุ่มเกษตรกร เขตตรวจราชการที่ 4

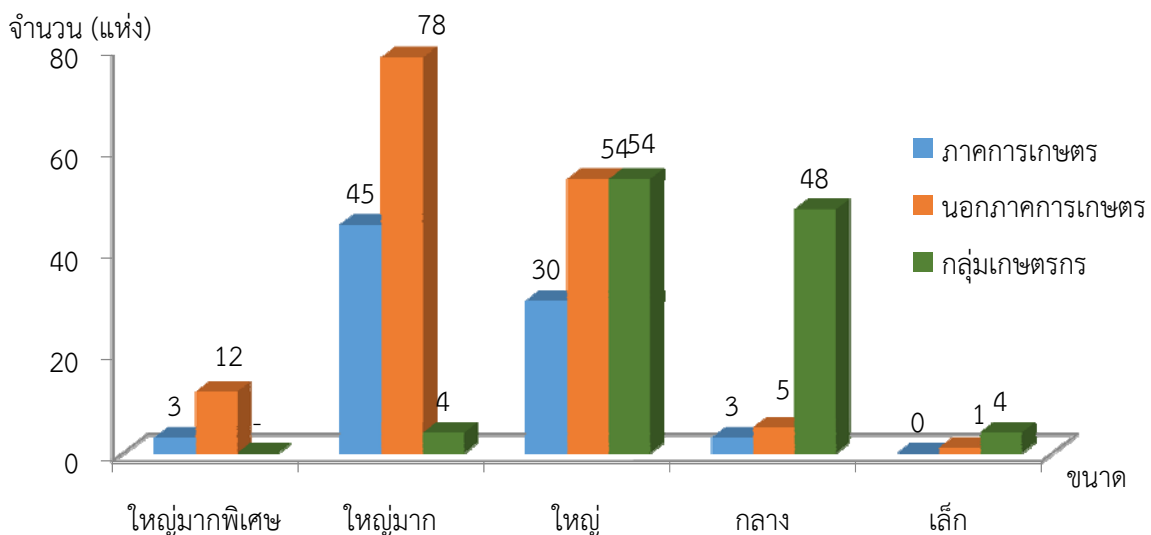
ภาพที่ 17 เปรียบเทียบขนาดสหกรณ์และกลุ่มเกษตรกร ในเขตตรวจราชการที่ 4 ปี 2561



8.6 เขตตรวจราชการที่ 5

เขตตรวจราชการที่ 5 ประกอบด้วย 4 จังหวัด ได้แก่ จังหวัดประจวบคีรีขันธ์ เพชรบุรี สมุทรสาคร และสมุทรสงคราม ซึ่งมีสหกรณ์จำนวน 341 แห่ง เมื่อจำแนกตามขนาดพบว่า สหกรณ์ส่วนใหญ่มีขนาดใหญ่ จำนวน 138 แห่ง หรือร้อยละ 40.47 รองลงมาเป็นสหกรณ์ขนาดใหญ่ ร้อยละ 37.24 ส่วนสหกรณ์ขนาดเล็กมีจำนวนน้อยที่สุด ร้อยละ 1.47 ของสหกรณ์ทั้งหมดในเขตตรวจราชการที่ 5 โดยสหกรณ์ภาคการเกษตร มีจำนวน 81 แห่ง ส่วนใหญ่เป็นสหกรณ์ขนาดใหญ่ ร้อยละ 55.56 ของสหกรณ์ภาคการเกษตรเขตตรวจราชการที่ 5 สหกรณ์นอกภาคการเกษตรมีจำนวน 150 แห่ง ส่วนใหญ่เป็นสหกรณ์ขนาดใหญ่ ร้อยละ 48.52ของสหกรณ์นอกภาคการเกษตรเขตตรวจราชการที่ 5 ส่วนกลุ่มเกษตรกรมีจำนวน 110 กลุ่ม ส่วนใหญ่เป็นขนาดใหญ่ ร้อยละ 49.09 ของกลุ่มเกษตรกร เขตตรวจราชการที่ 5

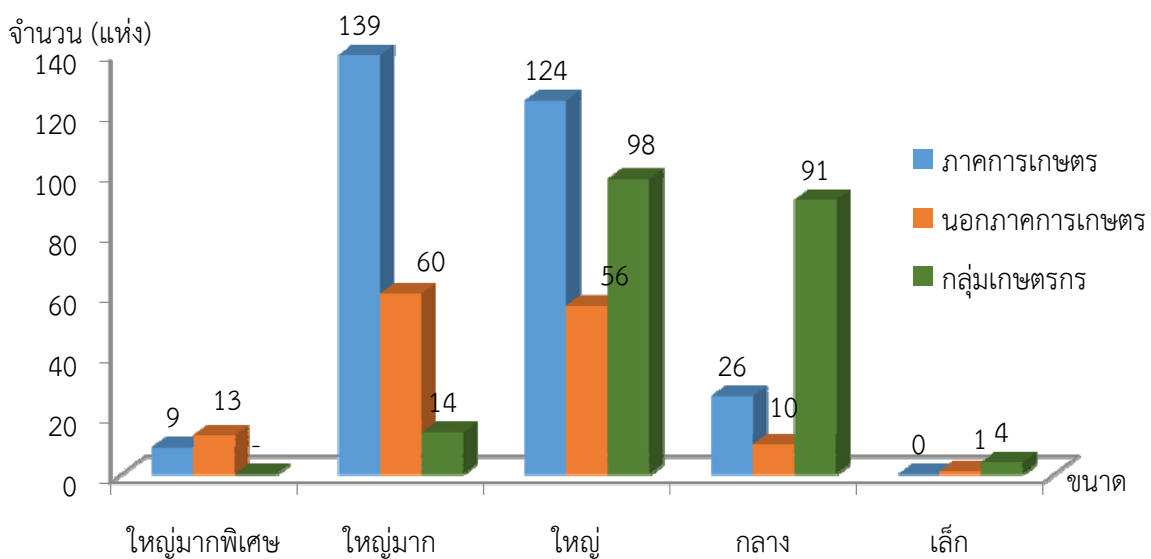
ภาพที่ 18 เปรียบเทียบขนาดสหกรณ์และกลุ่มเกษตรกร ในเขตตรวจราชการที่ 5 ปี 2561



### 8.7 เขตตรวจราชการที่ 6

เขตตรวจราชการที่ 6 ประกอบด้วย 4 จังหวัด ได้แก่ จังหวัดชุมพร สุราษฎร์ธานี นครศรีธรรมราช และพัทลุง ซึ่งมีสหกรณ์จำนวน 645 แห่ง เมื่อจำแนกตามขนาดพบว่า สหกรณ์ส่วนใหญ่มีขนาดใหญ่ จำนวน 278 แห่ง หรือร้อยละ 43.10 รองลงมาเป็นสหกรณ์ขนาดใหญ่มาก ร้อยละ 33.02 ส่วนสหกรณ์ขนาดเล็กมีจำนวนน้อยที่สุด ร้อยละ 0.78 ของสหกรณ์ทั้งหมดในเขตตรวจราชการที่ 6 โดยสหกรณ์ภาคการเกษตร มีจำนวน 298 แห่ง ส่วนใหญ่เป็นสหกรณ์ขนาดใหญ่มาก ร้อยละ 46.64 ของสหกรณ์ภาคการเกษตรเขตตรวจราชการที่ 6 สหกรณ์นอกภาคการเกษตรมีจำนวน 140 แห่ง ส่วนใหญ่เป็นสหกรณ์ขนาดใหญ่มาก ร้อยละ 42.86 ของสหกรณ์นอกภาคการเกษตรเขตตรวจราชการที่ 6 ส่วนกลุ่มเกษตรกรมีจำนวน 207 กลุ่ม ส่วนใหญ่เป็นขนาดใหญ่ ร้อยละ 47.34 ของกลุ่มเกษตรกร เขตตรวจราชการที่ 6

ภาพที่ 19 เปรียบเทียบขนาดสหกรณ์และกลุ่มเกษตรกร ในเขตตรวจราชการที่ 6 ปี 2561

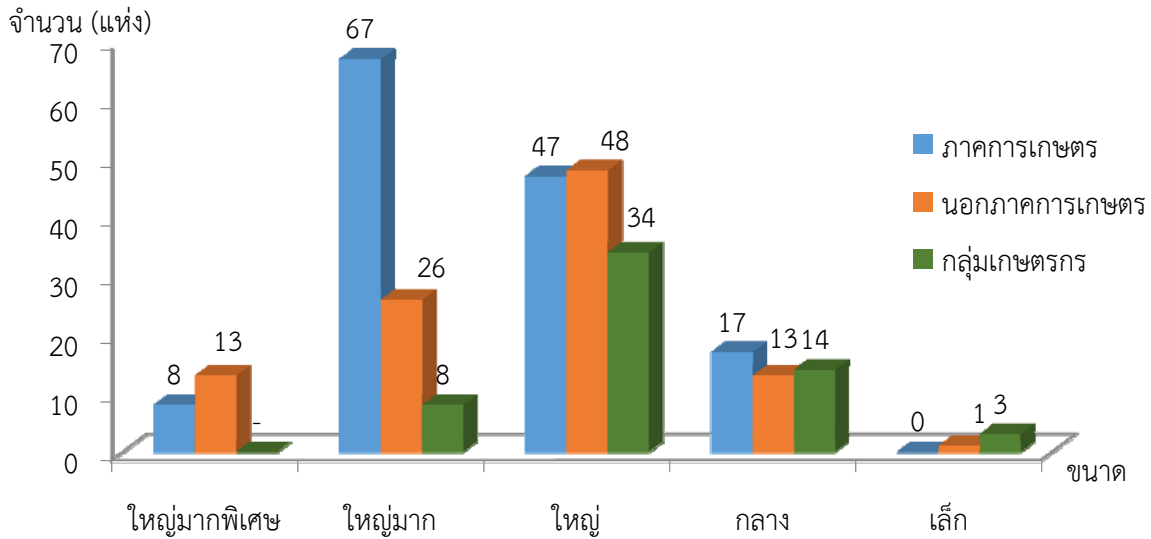


### 8.8 เขตตรวจราชการที่ 7

เขตตรวจราชการที่ 7 ประกอบด้วย 5 จังหวัด ได้แก่ จังหวัดระนอง พังงา ภูเก็ต กระบี่ และตรัง ซึ่งมีสหกรณ์จำนวน 299 แห่ง เมื่อจำแนกตามขนาดพบว่า สหกรณ์ส่วนใหญ่มีขนาดใหญ่ จำนวน 129 แห่ง หรือร้อยละ 43.14 รองลงมาเป็นสหกรณ์ขนาดใหญ่มาก ร้อยละ 33.78 ส่วนสหกรณ์ขนาดเล็กมีจำนวนน้อยที่สุด ร้อยละ 1.34 ของสหกรณ์ทั้งหมดในเขตตรวจราชการที่ 7 โดยสหกรณ์ภาคการเกษตร มีจำนวน 139 แห่ง ส่วนใหญ่เป็นสหกรณ์ขนาดใหญ่มาก ร้อยละ 48.20 ของสหกรณ์ภาคการเกษตรเขตตรวจราชการที่ 7 สหกรณ์นอกภาคการเกษตรมีจำนวน 101 แห่ง ส่วนใหญ่เป็นสหกรณ์ขนาดใหญ่มาก ร้อยละ 47.57 ของสหกรณ์นอกภาคการเกษตรเขตตรวจราชการที่ 7 ส่วนกลุ่มเกษตรกรมีจำนวน 59 กลุ่ม ส่วนใหญ่เป็นขนาดใหญ่ ร้อยละ 57.63 ของกลุ่มเกษตรกร เขตตรวจราชการที่ 7



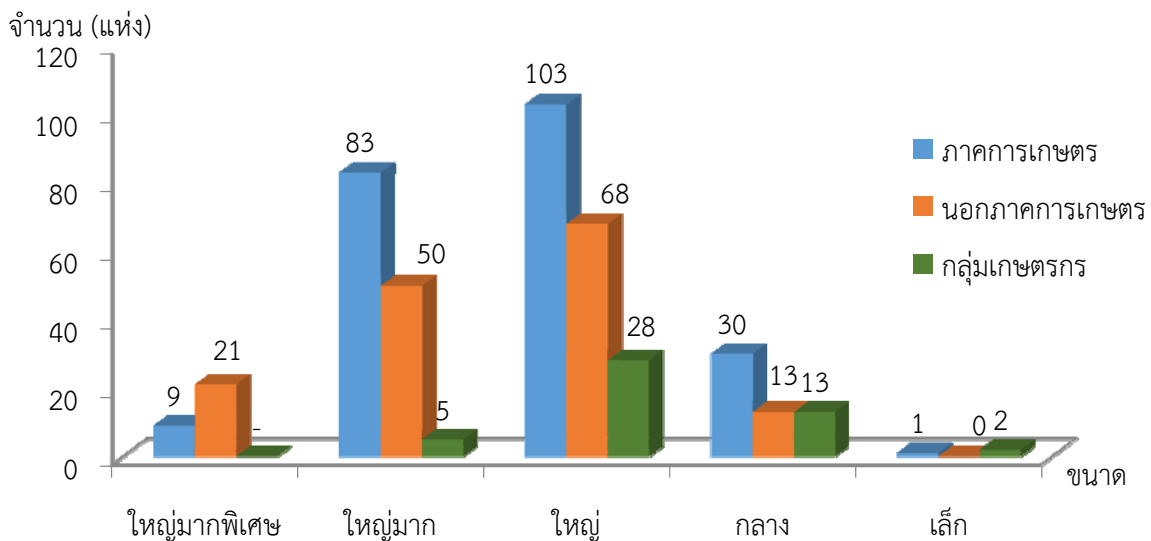
ภาพที่ 20 เปรียบเทียบขนาดสหกรณ์และกลุ่มเกษตรกร ในเขตตรวจราชการที่ 7 ปี 2561



### 8.9 เขตตรวจราชการที่ 8

เขตตรวจราชการที่ 8 ประกอบด้วย 5 จังหวัด ได้แก่ จังหวัดสงขลา สตูล ปัตตานี ยะลา และนราธิวาส ซึ่งมีสหกรณ์จำนวน 426 แห่ง เมื่อจำแนกตามขนาดพบว่า สหกรณ์ส่วนใหญ่มีขนาดใหญ่ จำนวน 199 แห่ง หรือร้อยละ 46.71 รองลงมาเป็นสหกรณ์ขนาดใหญ่มาก ร้อยละ 32.40 ส่วนสหกรณ์ขนาดเล็กมีจำนวนน้อยที่สุด ร้อยละ 0.70 ของสหกรณ์ทั้งหมดในเขตตรวจราชการที่ 8 โดยสหกรณ์ภาคการเกษตร มีจำนวน 226 แห่ง ส่วนใหญ่เป็นสหกรณ์ขนาดใหญ่ ร้อยละ 45.58 ของสหกรณ์ภาคการเกษตรเขตตรวจราชการที่ 8 สหกรณ์นอกภาคการเกษตรมีจำนวน 152 แห่ง ส่วนใหญ่เป็นสหกรณ์ขนาดใหญ่ ร้อยละ 44.74 ของสหกรณ์นอกภาคการเกษตรเขตตรวจราชการที่ 8 ส่วนกลุ่มเกษตรกรมีจำนวน 48 กลุ่ม ส่วนใหญ่เป็นขนาดใหญ่ ร้อยละ 58.33 ของกลุ่มเกษตรกร เขตตรวจราชการที่ 8

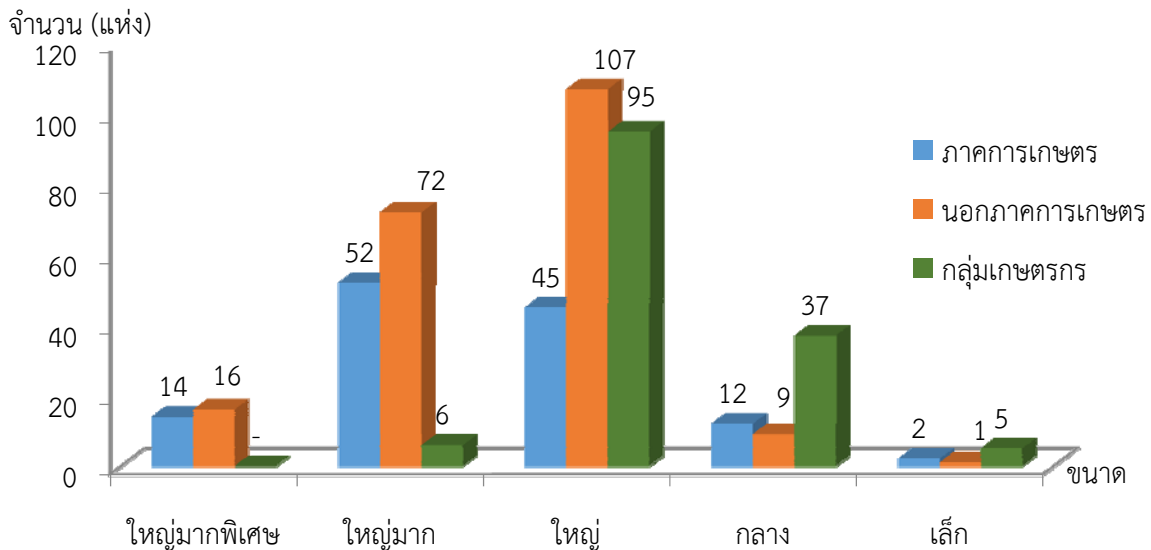
ภาพที่ 21 เปรียบเทียบขนาดสหกรณ์และกลุ่มเกษตรกร ในเขตตรวจราชการที่ 8 ปี 2561



### 8.10 เขตตรวจราชการที่ 9

เขตตรวจราชการที่ 9 ประกอบด้วย 4 จังหวัด ได้แก่จังหวัดจันทบุรี ชลบุรี ระยอง และ ตราด ซึ่งมี สหกรณ์จำนวน 473 แห่ง เมื่อจำแนกตามขนาดพบว่า สหกรณ์ส่วนใหญ่มีขนาดใหญ่ จำนวน 247 แห่ง หรือร้อยละ 52.22 รองลงมาเป็นสหกรณ์ขนาดใหญ่มาก ร้อยละ 27.49 ส่วนสหกรณ์ขนาดเล็กมีจำนวนน้อยที่สุด ร้อยละ 1.69 ของสหกรณ์ทั้งหมดในเขตตรวจราชการที่ 9 โดยสหกรณ์ภาคการเกษตร มีจำนวน 125 แห่ง ส่วนใหญ่เป็นสหกรณ์ ขนาดใหญ่มาก ร้อยละ 41.60 ของสหกรณ์ภาคการเกษตรเขตตรวจราชการที่ 9 สหกรณ์นอกภาคการเกษตรมี จำนวน 205 แห่ง ส่วนใหญ่เป็นสหกรณ์ขนาดใหญ่ ร้อยละ 52.20 ของสหกรณ์นอกภาคการเกษตรเขตตรวจราชการที่ 9 ส่วนกลุ่มเกษตรกรมีจำนวน 143 กลุ่ม ส่วนใหญ่เป็นขนาดใหญ่ ร้อยละ 66.43 ของกลุ่มเกษตรกร เขตตรวจราชการ ที่ 9

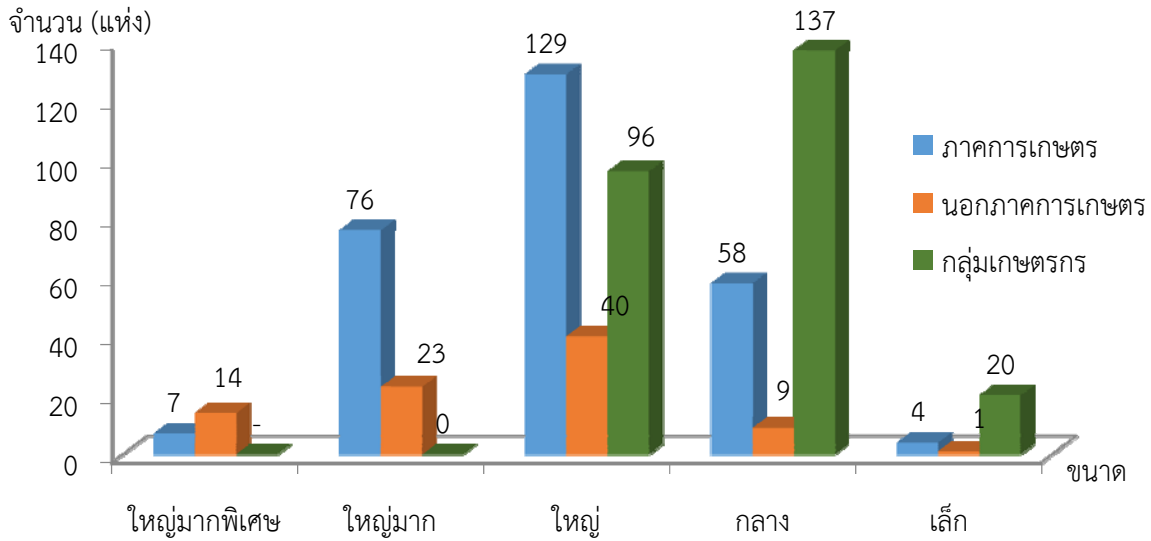
ภาพที่ 22 เปรียบเทียบขนาดสหกรณ์และกลุ่มเกษตรกร ในเขตตรวจราชการที่ 9 ปี 2561



### 8.11 เขตตรวจราชการที่ 10

เขตตรวจราชการที่ 10 ประกอบด้วย 5 จังหวัด ได้แก่จังหวัดหนองคาย บึงกาฬ เลย อุดรธานี และหนอง บังลำภู ซึ่งมีสหกรณ์จำนวน 614 แห่ง เมื่อจำแนกตามขนาดพบว่า สหกรณ์ส่วนใหญ่มีขนาดใหญ่ จำนวน 265 แห่ง หรือร้อยละ 43.16 รองลงมาเป็นสหกรณ์ขนาดกลาง ร้อยละ 33.23 ส่วนสหกรณ์ขนาดใหญ่มากพิเศษมีจำนวนน้อย ที่สุด ร้อยละ 3.42 ของสหกรณ์ทั้งหมดในเขตตรวจราชการที่ 10 โดยสหกรณ์ภาคการเกษตร มีจำนวน 274 แห่ง ส่วนใหญ่เป็นสหกรณ์ขนาดใหญ่ ร้อยละ 47.08 ของสหกรณ์ภาคการเกษตรเขตตรวจราชการที่ 10 สหกรณ์นอกภาค การเกษตรมีจำนวน 87 แห่ง ส่วนใหญ่เป็นสหกรณ์ขนาดใหญ่ ร้อยละ 45.98 ของสหกรณ์นอกภาคการเกษตรเขต ตรวจราชการที่ 10 ส่วนกลุ่มเกษตรกรมีจำนวน 253 กลุ่ม ส่วนใหญ่เป็นขนาดใหญ่ ร้อยละ 54.15 ของกลุ่มเกษตรกร เขตตรวจราชการที่ 10

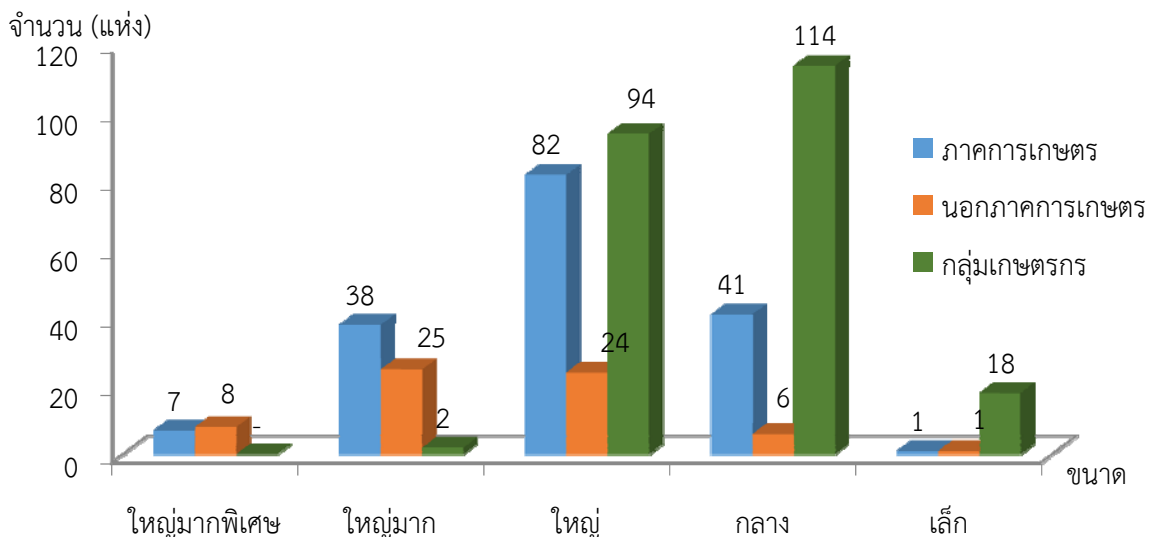
ภาพที่ 23 เปรียบเทียบขนาดสหกรณ์และกลุ่มเกษตรกร ในเขตตรวจราชการที่ 10 ปี 2561



8.12 เขตตรวจราชการที่ 11

เขตตรวจราชการที่ 11 ประกอบด้วย 3 จังหวัด ได้แก่จังหวัดนครพนม มุกดาหาร และ สกลนคร ซึ่งมีสหกรณ์จำนวน 461 แห่ง เมื่อจำแนกตามขนาดพบว่า สหกรณ์ส่วนใหญ่มีขนาดใหญ่ จำนวน 200 แห่ง หรือร้อยละ 43.38 รองลงมาเป็นสหกรณ์ขนาดกลาง ร้อยละ 34.93 ส่วนสหกรณ์ขนาดใหญ่มากพิเศษมีจำนวนน้อยที่สุด ร้อยละ 3.25 ของสหกรณ์ทั้งหมดในเขตตรวจราชการที่ 11 โดยสหกรณ์ภาคการเกษตร มีจำนวน 169 แห่ง ส่วนใหญ่เป็นสหกรณ์ขนาดใหญ่ ร้อยละ 48.52 ของสหกรณ์ภาคการเกษตรเขตตรวจราชการที่ 11 สหกรณ์นอกภาคการเกษตรมีจำนวน 64 แห่ง ส่วนใหญ่เป็นสหกรณ์ขนาดใหญ่มาก ร้อยละ 39.06 ของสหกรณ์นอกภาคการเกษตรเขตตรวจราชการที่ 11 ส่วนกลุ่มเกษตรกรมีจำนวน 228 กลุ่ม ส่วนใหญ่เป็นขนาดกลาง ร้อยละ 50 ของกลุ่มเกษตรกร เขตตรวจราชการที่ 11

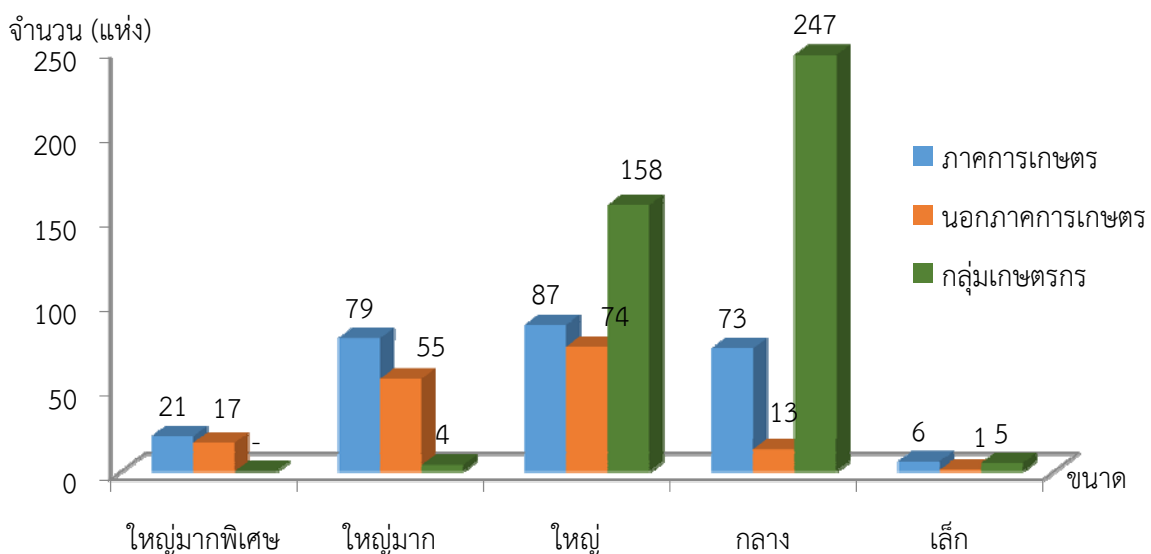
ภาพที่ 24 เปรียบเทียบขนาดสหกรณ์และกลุ่มเกษตรกร ในเขตตรวจราชการที่ 11 ปี 2561



### 8.13 เขตตรวจราชการที่ 12

เขตตรวจราชการที่ 12 ประกอบด้วย 4 จังหวัด ได้แก่จังหวัดร้อยเอ็ด ขอนแก่น มหาสารคาม และ กาฬสินธุ์ ซึ่งมีสหกรณ์จำนวน 840 แห่ง เมื่อจำแนกตามขนาดพบว่า สหกรณ์ส่วนใหญ่มีขนาดกลาง จำนวน 333 แห่ง หรือร้อยละ 39.64 รองลงมาเป็นสหกรณ์ขนาดใหญ่ ร้อยละ 37.98 ส่วนสหกรณ์ขนาดเล็กมีจำนวนน้อยที่สุด ร้อยละ 1.43 ของสหกรณ์ทั้งหมดในเขตตรวจราชการที่ 12 โดยสหกรณ์ภาคการเกษตร มีจำนวน 266 แห่ง ส่วนใหญ่เป็น สหกรณ์ขนาดใหญ่ ร้อยละ 32.71 ของสหกรณ์ภาคการเกษตรเขตตรวจราชการที่ 12 สหกรณ์นอกภาคการเกษตรมี จำนวน 160 แห่ง ส่วนใหญ่เป็นสหกรณ์ขนาดใหญ่ ร้อยละ 46.25 ของสหกรณ์นอกภาคการเกษตรเขตตรวจราชการที่ 12 ส่วนกลุ่มเกษตรกรมีจำนวน 414 กลุ่ม ส่วนใหญ่เป็นขนาดกลาง ร้อยละ 59.66 ของกลุ่มเกษตรกร เขตตรวจราชการที่ 12

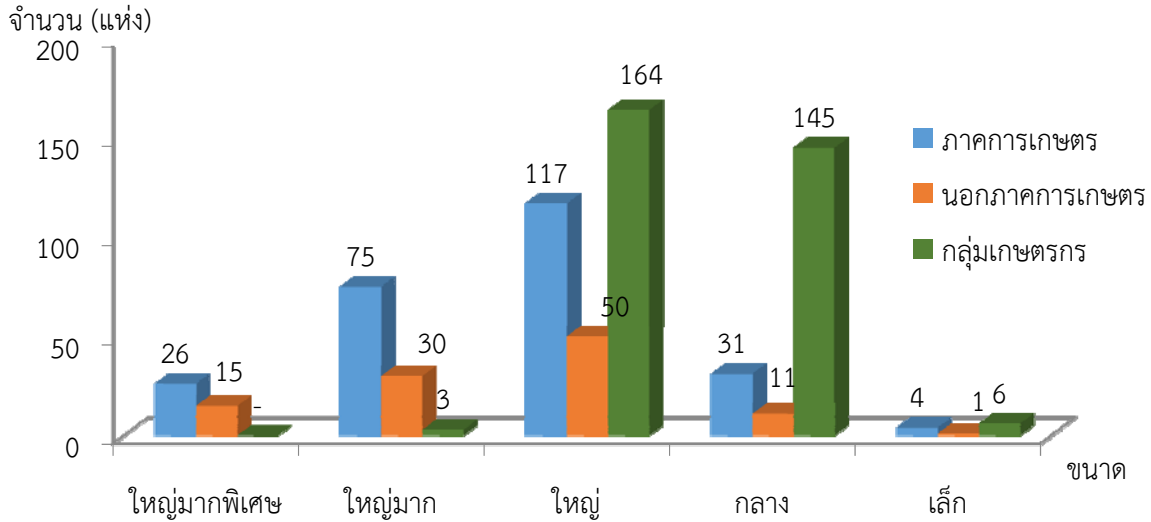
ภาพที่ 25 เปรียบเทียบขนาดสหกรณ์และกลุ่มเกษตรกร ในเขตตรวจราชการที่ 12 ปี 2561



### 8.14 เขตตรวจราชการที่ 13

เขตตรวจราชการที่ 13 ประกอบด้วย 4 จังหวัด ได้แก่จังหวัดอำนาจเจริญ ศรีสะเกษ ยโสธร และ อุบลราชธานี ซึ่งมีสหกรณ์จำนวน 678 แห่ง เมื่อจำแนกตามขนาดพบว่า สหกรณ์ส่วนใหญ่มีขนาดใหญ่ จำนวน 331 แห่ง หรือร้อยละ 48.82 รองลงมาเป็นสหกรณ์ขนาดกลาง ร้อยละ 27.58 ส่วนสหกรณ์ขนาดเล็กมีจำนวนน้อยที่สุด ร้อย ละ 1.62 ของสหกรณ์ทั้งหมดในเขตตรวจราชการที่ 13 โดยสหกรณ์ภาคการเกษตร มีจำนวน 253 แห่ง ส่วนใหญ่เป็น สหกรณ์ขนาดใหญ่ ร้อยละ 46.25 ของสหกรณ์ภาคการเกษตรเขตตรวจราชการที่ 13 สหกรณ์นอกภาคการเกษตรมี จำนวน 107 แห่ง ส่วนใหญ่เป็นสหกรณ์ขนาดใหญ่ ร้อยละ 46.73 ของสหกรณ์นอกภาคการเกษตรเขตตรวจราชการที่ 12 ส่วนกลุ่มเกษตรกรมีจำนวน 318 กลุ่ม ส่วนใหญ่เป็นขนาดใหญ่ ร้อยละ 59.66 ของกลุ่มเกษตรกร เขตตรวจ ราชการที่ 13

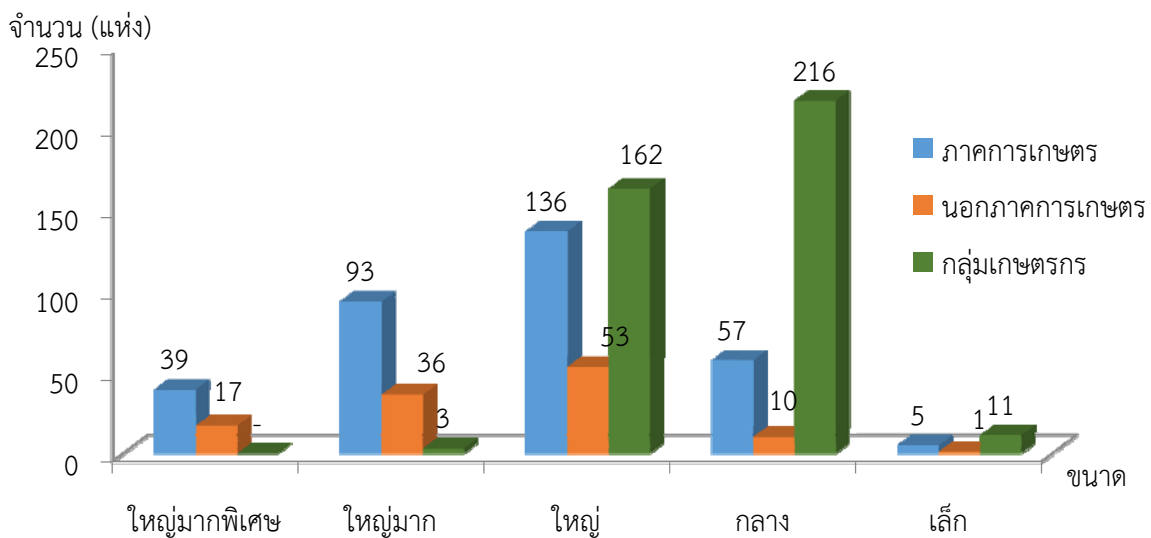
ภาพที่ 26 เปรียบเทียบขนาดสหกรณ์และกลุ่มเกษตรกร ในเขตตรวจราชการที่ 13 ปี 2561



8.15 เขตตรวจราชการที่ 14

เขตตรวจราชการที่ 14 ประกอบด้วย 4 จังหวัด ได้แก่ จังหวัดสุรินทร์ นครราชสีมา บุรีรัมย์ และชัยภูมิ ซึ่งมีสหกรณ์จำนวน 839 แห่ง เมื่อจำแนกตามขนาดพบว่า สหกรณ์ส่วนใหญ่มีขนาดใหญ่ จำนวน 351 แห่ง หรือร้อยละ 41.84 รองลงมาเป็นสหกรณ์ขนาดกลาง ร้อยละ 33.73 ส่วนสหกรณ์ขนาดเล็กมีจำนวนน้อยที่สุด ร้อยละ 2.03 ของสหกรณ์ทั้งหมดในเขตตรวจราชการที่ 14 โดยสหกรณ์ภาคการเกษตร มีจำนวน 330 แห่ง ส่วนใหญ่เป็นสหกรณ์ขนาดใหญ่ ร้อยละ 41.21 ของสหกรณ์ภาคการเกษตรเขตตรวจราชการที่ 14 สหกรณ์นอกภาคการเกษตรมีจำนวน 117 แห่ง ส่วนใหญ่เป็นสหกรณ์ขนาดใหญ่ ร้อยละ 45.30 ของสหกรณ์นอกภาคการเกษตรเขตตรวจราชการที่ 14 ส่วนกลุ่มเกษตรกรมีจำนวน 392 กลุ่ม ส่วนใหญ่เป็นขนาดกลาง ร้อยละ 55.10 ของกลุ่มเกษตรกร เขตตรวจราชการที่ 14

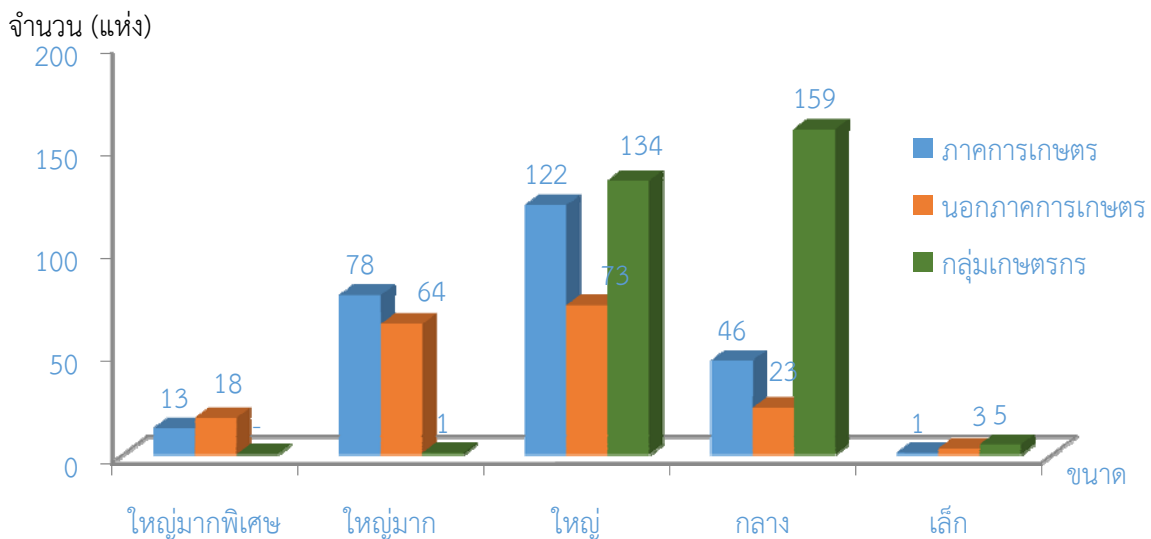
ภาพที่ 27 เปรียบเทียบขนาดสหกรณ์และกลุ่มเกษตรกร ในเขตตรวจราชการที่ 14 ปี 2561



### 8.16 เขตตรวจราชการที่ 15

เขตตรวจราชการที่ 15 ประกอบด้วย 4 จังหวัด ได้แก่ จังหวัดเชียงใหม่ แม่ฮ่องสอน ลำปาง และลำพูน ซึ่งมีสหกรณ์จำนวน 740 แห่ง เมื่อจำแนกตามขนาดพบว่า สหกรณ์ส่วนใหญ่มีขนาดใหญ่ จำนวน 329 แห่ง หรือร้อยละ 44.46 รองลงมาเป็นสหกรณ์ขนาดกลาง ร้อยละ 30.81 ส่วนสหกรณ์ขนาดเล็กมีจำนวนน้อยที่สุด ร้อยละ 1.22 ของสหกรณ์ทั้งหมดในเขตตรวจราชการที่ 15 โดยสหกรณ์ภาคการเกษตร มีจำนวน 260 แห่ง ส่วนใหญ่เป็นสหกรณ์ขนาดใหญ่ ร้อยละ 46.92 ของสหกรณ์ภาคการเกษตรเขตตรวจราชการที่ 15 สหกรณ์นอกภาคการเกษตรมีจำนวน 181 แห่ง ส่วนใหญ่เป็นสหกรณ์ขนาดใหญ่มาก ร้อยละ 40.33 ของสหกรณ์นอกภาคการเกษตรเขตตรวจราชการที่ 15 ส่วนกลุ่มเกษตรกรมีจำนวน 299 กลุ่ม ส่วนใหญ่เป็นขนาดใหญ่ ร้อยละ 44.82 ของกลุ่มเกษตรกร เขตตรวจราชการที่ 15

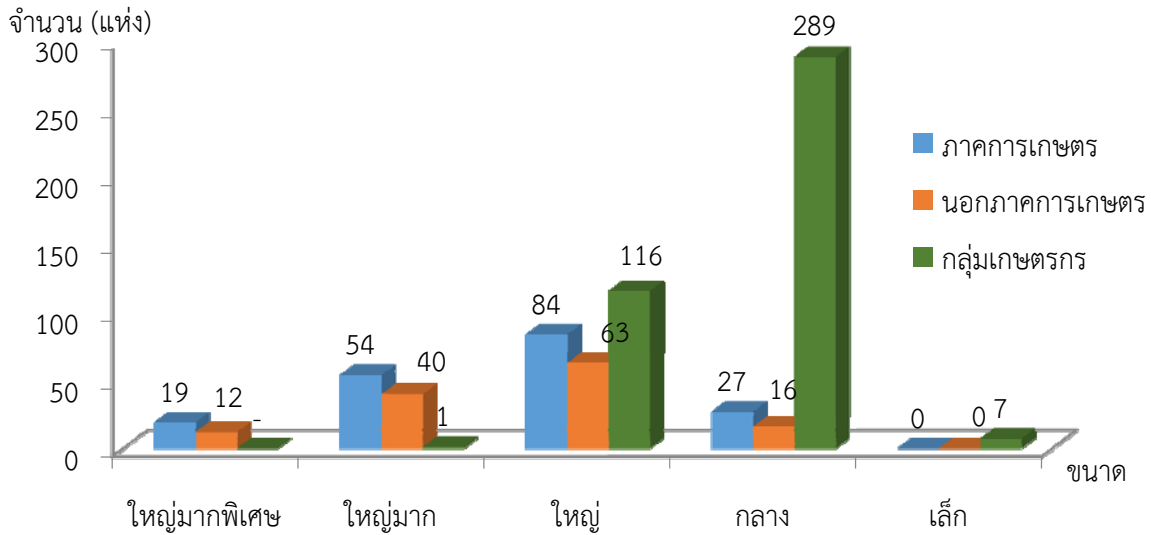
ภาพที่ 28 เปรียบเทียบขนาดสหกรณ์และกลุ่มเกษตรกร ในเขตตรวจราชการที่ 15 ปี 2561



### 8.17 เขตตรวจราชการที่ 16

เขตตรวจราชการที่ 16 ประกอบด้วย 4 จังหวัด ได้แก่จังหวัดน่าน พะเยา เชียงราย และแพร่ ซึ่งมีสหกรณ์จำนวน 728 แห่ง เมื่อจำแนกตามขนาดพบว่า สหกรณ์ส่วนใหญ่มีขนาดกลาง จำนวน 332 แห่ง หรือร้อยละ 45.60 รองลงมาเป็นสหกรณ์ขนาดใหญ่ ร้อยละ 36.13 ส่วนสหกรณ์ขนาดเล็กมีจำนวนน้อยที่สุด ร้อยละ 0.96 ของสหกรณ์ทั้งหมดในเขตตรวจราชการที่ 16 โดยสหกรณ์ภาคการเกษตร มีจำนวน 184 แห่ง ส่วนใหญ่เป็นสหกรณ์ขนาดใหญ่ ร้อยละ 45.65 ของสหกรณ์ภาคการเกษตรเขตตรวจราชการที่ 16 สหกรณ์นอกภาคการเกษตรมีจำนวน 131 แห่ง ส่วนใหญ่เป็นสหกรณ์ขนาดใหญ่ ร้อยละ 48.09 ของสหกรณ์นอกภาคการเกษตรเขตตรวจราชการที่ 16 ส่วนกลุ่มเกษตรกรมีจำนวน 413 กลุ่ม ส่วนใหญ่เป็นขนาดกลาง ร้อยละ 69.98 ของกลุ่มเกษตรกร เขตตรวจราชการที่ 16

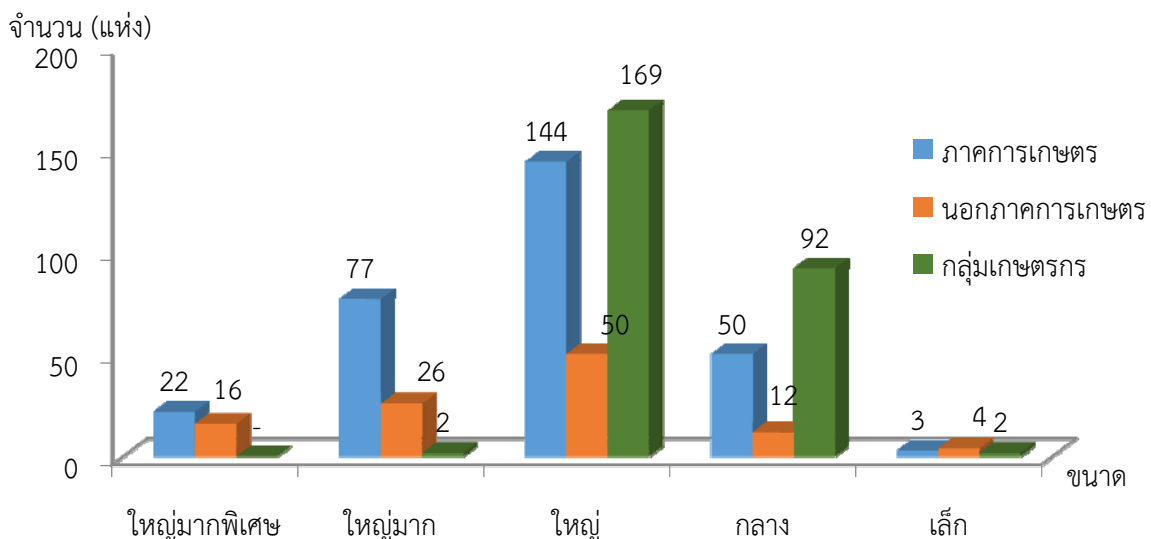
ภาพที่ 29 เปรียบเทียบขนาดสหกรณ์และกลุ่มเกษตรกร ในเขตตรวจราชการที่ 16 ปี 2561



8.18 เขตตรวจราชการที่ 17

เขตตรวจราชการที่ 17 ประกอบด้วย 5 จังหวัด ได้แก่จังหวัดตาก พิษณุโลก สุโขทัย เพชรบูรณ์และอุตรดิตถ์ ซึ่งมีสหกรณ์จำนวน 669 แห่ง เมื่อจำแนกตามขนาดพบว่า สหกรณ์ส่วนใหญ่มีขนาดใหญ่ จำนวน 363 แห่ง หรือร้อยละ 54.26 รองลงมาเป็นสหกรณ์ขนาดกลาง ร้อยละ 23.02 ส่วนสหกรณ์ขนาดเล็กมีจำนวนน้อยที่สุด ร้อยละ 1.35 ของสหกรณ์ทั้งหมดในเขตตรวจราชการที่ 17 โดยสหกรณ์ภาคการเกษตร มีจำนวน 296 แห่ง ส่วนใหญ่เป็นสหกรณ์ขนาดใหญ่ ร้อยละ 48.65 ของสหกรณ์ภาคการเกษตรเขตตรวจราชการที่ 17 สหกรณ์นอกภาคการเกษตรมีจำนวน 108 แห่ง ส่วนใหญ่เป็นสหกรณ์ขนาดใหญ่ ร้อยละ 46.30 ของสหกรณ์นอกภาคการเกษตรเขตตรวจราชการที่ 17 ส่วนกลุ่มเกษตรกรมีจำนวน 265 กลุ่ม ส่วนใหญ่เป็นขนาดใหญ่ ร้อยละ 63.77 ของกลุ่มเกษตรกร เขตตรวจราชการที่ 17

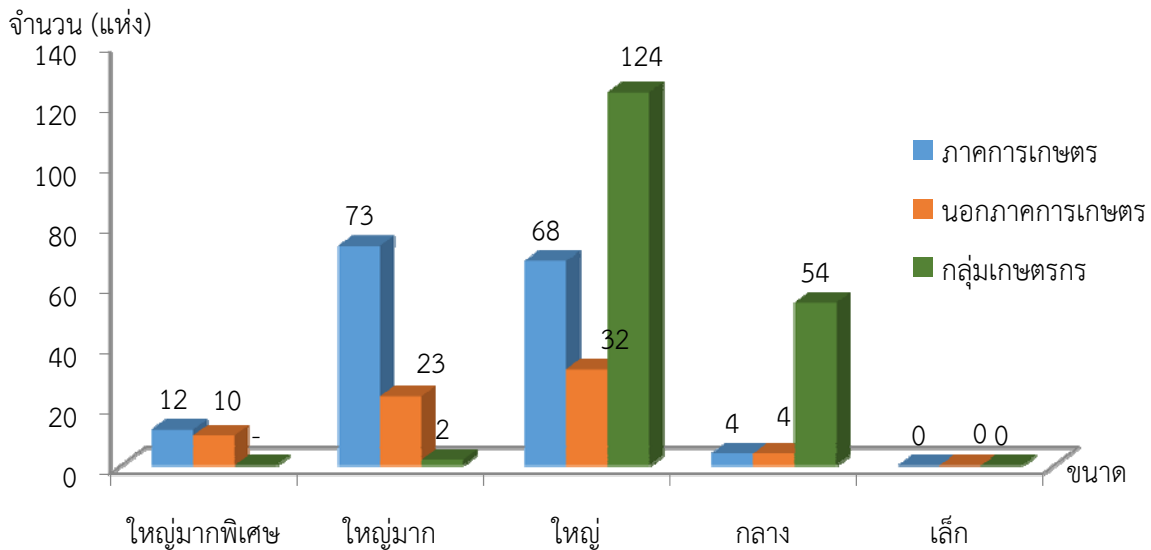
ภาพที่ 30 เปรียบเทียบขนาดสหกรณ์และกลุ่มเกษตรกร ในเขตตรวจราชการที่ 17 ปี 2561



### 8.19 เขตตรวจราชการที่ 18

เขตตรวจราชการที่ 18 ประกอบด้วย 4 จังหวัด ได้แก่จังหวัดกำแพงเพชร พิจิตร นครสวรรค์ และ อุทัยธานี ซึ่งมีสหกรณ์จำนวน 406 แห่ง เมื่อจำแนกตามขนาดพบว่า สหกรณ์ส่วนใหญ่มีขนาดใหญ่ จำนวน 224 แห่ง หรือร้อยละ 55.17 รองลงมาเป็นสหกรณ์ขนาดใหญ่มาก ร้อยละ 24.14 ของสหกรณ์ทั้งหมดในเขตตรวจราชการที่ 18 ส่วนสหกรณ์ขนาดเล็กไม่มี โดยสหกรณ์ภาคการเกษตร มีจำนวน 157 แห่ง ส่วนใหญ่เป็นสหกรณ์ขนาดใหญ่มาก ร้อยละ 46.50 ของสหกรณ์ภาคการเกษตรเขตตรวจราชการที่ 18 สหกรณ์นอกภาคการเกษตรมีจำนวน 69 แห่ง ส่วนใหญ่เป็นสหกรณ์ขนาดใหญ่ ร้อยละ 46.38 ของสหกรณ์นอกภาคการเกษตรเขตตรวจราชการที่ 18 ส่วนกลุ่มเกษตรกรมีจำนวน 180 กลุ่ม ส่วนใหญ่เป็นขนาดกลาง ร้อยละ 68.89 ของกลุ่มเกษตรกร เขตตรวจราชการที่ 18

ภาพที่ 31 เปรียบเทียบขนาดสหกรณ์และกลุ่มเกษตรกร ในเขตตรวจราชการที่ 18 ปี 2561





ภาคผนวก



ตารางประกอบรายงานการจัดขนาดสหกรณ์และกลุ่มเกษตรกร ปี2561

ตารางที่ 2 แสดงจำนวนสหกรณ์และกลุ่มเกษตรกร จำแนกตามขนาด ปี 2561

ขนาด	สหกรณ์						กลุ่มเกษตรกร	
	ภาคการเกษตร		นอกภาคการเกษตร		รวม			
	จำนวน (แห่ง)	ร้อยละ	จำนวน (แห่ง)	ร้อยละ	จำนวน (แห่ง)	ร้อยละ	จำนวน (แห่ง)	ร้อยละ
ใหญ่มากพิเศษ	240	6.80	360	11.62	600	9.06	-	0.00
ใหญ่มาก	1,214	34.42	1,080	34.85	2,294	34.62	59	1.50
ใหญ่	1,503	42.61	1,353	43.66	2,856	43.10	1,791	45.55
กลาง	537	15.23	279	9.00	816	12.32	1,972	50.15
เล็ก	33	0.94	27	0.87	60	0.90	110	2.80
รวม	3,527	100	3,099	100	6,626	100	3,932	100

ตารางที่ 3 แสดงจำนวนสหกรณ์ภาคการเกษตร จำแนกตามขนาด ปี2561

ขนาด	สหกรณ์							
	สหกรณ์การเกษตร		สหกรณ์ประมง		สหกรณ์นิคม		รวม	
	จำนวน (แห่ง)	ร้อยละ	จำนวน (แห่ง)	ร้อยละ	จำนวน (แห่ง)	ร้อยละ	จำนวน (แห่ง)	ร้อยละ
ใหญ่มากพิเศษ	229	6.80	0	0.00	11	12.79	240	6.80
ใหญ่มาก	1,139	33.83	19	25.68	56	65.12	1,214	34.42
ใหญ่	1,449	43.04	36	48.64	18	20.93	1,503	42.61
กลาง	517	15.35	19	25.68	1	1.16	537	15.23
เล็ก	33	0.98	0	0.00	0	0.00	33	0.94
รวม	3,367	100	74	100	86	100	3,527	100

ตารางที่ 4 แสดงจำนวนสหกรณ์นอกภาคการเกษตร จำแนกตามขนาด ปี 2561

ขนาด	สหกรณ์									
	สหกรณ์ร้านค้า		สหกรณ์บริการ		สหกรณ์ออมทรัพย์		สหกรณ์เครดิตยูเนียน		รวม	
	จำนวน (แห่ง)	ร้อยละ	จำนวน (แห่ง)	ร้อยละ	จำนวน (แห่ง)	ร้อยละ	จำนวน (แห่ง)	ร้อยละ	จำนวน (แห่ง)	ร้อยละ
ใหญ่มากพิเศษ	4	2.90	8	0.80	330	23.67	18	1.29	360	11.62
ใหญ่มาก	80	57.97	103	10.33	623	44.69	274	19.66	1,080	34.85
ใหญ่	50	36.23	625	62.69	422	30.27	256	18.36	1,353	43.66
กลาง	4	2.90	238	23.87	17	1.22	20	1.43	279	9.00
เล็ก	-	0	23	2.31	2	0.14	2	0.14	27	0.87
รวม	138	100	997	100	86	100	570	100	3,099	100

ตารางที่ 5 แสดงจำนวนสหกรณ์ทุกประเภท จำแนกตามขนาดและเขตตรวจราชการ ปี 2561

ขนาด	หน่วย นับ	เขตตรวจราชการ																		รวม	
		ส่วน กลาง	เขต 1	เขต 2	เขต 3	เขต 4	เขต 5	เขต 6	เขต 7	เขต 8	เขต 9	เขต 10	เขต 11	เขต 12	เขต 13	เขต 14	เขต 15	เขต 16	เขต 17		เขต 18
ใหญ่มากพิเศษ	จำนวน	111	26	16	15	21	15	22	21	30	30	21	15	38	41	56	31	31	38	22	600
	ร้อยละ	18.62	5.32	3.83	3.21	4.91	4.40	3.41	7.02	7.04	6.34	3.42	3.25	4.52	6.05	6.67	4.19	4.26	5.68	5.42	5.68
ใหญ่มาก	จำนวน	226	127	70	137	101	127	213	101	138	130	99	65	138	108	132	143	95	105	98	2,353
	ร้อยละ	37.92	25.97	16.75	29.27	23.60	37.24	33.02	33.78	32.40	27.49	16.12	14.10	16.43	15.93	15.73	19.32	13.05	15.69	24.14	22.29
ใหญ่	จำนวน	191	214	152	235	219	138	278	129	199	247	265	200	319	331	351	329	263	363	224	4,647
	ร้อยละ	32.05	43.76	36.36	50.21	51.17	40.47	43.10	43.14	46.71	52.22	43.16	43.38	37.98	48.82	41.84	44.46	36.13	54.26	55.17	44.01
กลาง	จำนวน	63	112	174	70	84	56	127	44	56	58	204	161	333	187	283	228	332	154	62	2,788
	ร้อยละ	10.57	22.90	41.63	14.96	19.62	16.42	19.69	14.72	13.15	12.26	33.23	34.93	39.64	27.58	33.73	30.81	45.60	23.02	15.27	26.41
เล็ก	จำนวน	5	10	6	11	3	5	5	4	3	8	25	20	12	11	17	9	7	9	-	170
	ร้อยละ	0.84	2.05	1.43	2.35	0.70	1.47	0.78	1.34	0.70	1.69	4.07	4.34	1.43	1.62	2.03	1.22	0.96	1.35	0.00	1.61
รวม	จำนวน	596	489	418	468	428	341	645	299	426	473	614	461	840	678	839	740	728	669	406	10,558
	ร้อยละ	100	100	100	100	100	100	100	100	100	100	100	100	100	100	100	100	100	100	100	100



ตารางที่ 6 แสดงจำนวนสหกรณ์ภาคการเกษตร จำแนกตามขนาดและเขตตรวจราชการ ปี 2561

ขนาด	หน่วย นับ	เขตตรวจราชการ																		รวม	
		ส่วน กลาง	เขต 1	เขต 2	เขต 3	เขต 4	เขต 5	เขต 6	เขต 7	เขต 8	เขต 9	เขต 10	เขต 11	เขต 12	เขต 13	เขต 14	เขต 15	เขต 16	เขต 17		เขต 18
ใหญ่มากพิเศษ	จำนวน	-	5	9	7	10	3	9	8	9	14	7	7	21	26	39	13	19	22	12	240
	ร้อยละ	0.00	5.75	8.57	6.09	6.67	3.70	3.02	5.76	3.98	11.20	2.55	4.14	7.89	10.28	11.82	5.00	10.33	7.43	7.64	6.80
ใหญ่มาก	จำนวน	6	47	40	48	44	45	139	67	83	52	76	38	79	75	93	78	54	77	73	1,214
	ร้อยละ	50.00	54.02	38.10	41.74	29.33	55.56	46.64	48.20	36.73	41.60	27.74	22.49	29.70	29.64	28.18	30.00	29.35	26.02	46.50	34.42
ใหญ่	จำนวน	5	26	36	41	77	30	124	47	103	45	129	82	87	117	136	122	84	144	68	1,503
	ร้อยละ	41.67	29.89	34.29	35.65	51.33	37.04	41.61	33.81	45.58	36.00	47.08	48.52	32.71	46.25	41.21	46.92	45.65	48.65	43.31	42.61
กลาง	จำนวน	1	9	19	14	19	3	26	17	30	12	58	41	73	31	57	46	27	50	4	537
	ร้อยละ	8.33	10.34	18.09	12.17	12.67	3.70	8.73	12.23	13.27	9.60	21.17	24.26	27.44	12.25	17.27	17.69	14.67	16.89	2.55	15.23
เล็ก	จำนวน	-	-	1	5	-	-	-	-	1	2	4	1	6	4	5	1	-	3	-	33
	ร้อยละ	0.00	0.00	0.95	4.35	0.00	0.00	0.00	0.00	0.44	1.60	1.46	0.59	2.26	1.58	1.52	0.39	0.00	1.01	0.00	0.94
รวม	จำนวน	12	87	105	115	150	81	298	139	226	125	274	169	266	253	330	260	184	296	157	3,527
	ร้อยละ	100	100	100	100	100	100	100	100	100	100	100	100	100	100	100	100	100	100	100	100



ตารางที่ 7 แสดงจำนวนสหกรณ์นอกภาคการเกษตร จำแนกตามขนาดและเขตตรวจราชการ ปี 2561

ขนาด	หน่วย นับ	เขตตรวจราชการ																		รวม	
		ส่วน กลาง	เขต 1	เขต 2	เขต 3	เขต 4	เขต 5	เขต 6	เขต 7	เขต 8	เขต 9	เขต 10	เขต 11	เขต 12	เขต 13	เขต 14	เขต 15	เขต 16	เขต 17		เขต 18
ใหญ่มากพิเศษ	จำนวน	111	21	7	8	11	12	13	13	21	16	14	8	17	15	17	18	12	16	10	360
	ร้อยละ	19.20	9.05	9.59	2.94	6.39	8.00	9.29	12.87	13.82	7.80	16.09	12.50	10.62	14.02	14.53	9.94	9.16	14.82	14.49	11.62
ใหญ่มาก	จำนวน	220	80	30	87	55	78	60	26	50	72	23	25	55	30	36	64	40	26	23	1,080
	ร้อยละ	38.06	34.48	41.09	31.99	31.98	52.00	42.86	25.74	32.89	35.12	26.44	39.06	34.38	28.04	30.77	35.36	30.54	24.07	33.33	34.85
ใหญ่	จำนวน	186	110	29	153	83	54	56	48	68	107	40	24	74	50	53	73	63	50	32	1,353
	ร้อยละ	32.18	47.42	39.73	56.25	48.26	36.00	40.00	47.53	44.74	52.20	45.98	37.50	46.25	46.73	45.30	40.33	48.09	46.30	46.38	43.66
กลาง	จำนวน	56	19	7	22	21	5	10	13	13	9	9	6	13	11	10	23	16	12	4	279
	ร้อยละ	9.69	8.19	9.59	8.09	12.21	3.33	7.14	12.87	8.55	4.39	10.34	9.38	8.13	10.28	8.55	12.71	12.21	11.11	5.80	9.00
เล็ก	จำนวน	5	2	-	2	2	1	1	1	-	1	1	1	1	1	1	3	-	4	-	27
	ร้อยละ	0.87	0.86	0.00	0.73	1.16	0.67	0.71	0.99	0.00	0.49	1.15	1.56	0.62	0.93	0.85	1.66	0.00	3.70	0.00	0.87
รวม	จำนวน	578	232	73	272	172	150	140	101	152	205	87	64	160	107	117	181	131	108	69	3,099
	ร้อยละ	100	100	100	100	100	100	100	100	100	100	100	100	100	100	100	100	100	100	100	100



ตารางที่ 8 แสดงจำนวนกลุ่มเกษตรกร จำแนกตามขนาดและเขตตรวจราชการ ปี 2561

ขนาด	หน่วย นับ	เขตตรวจราชการ																		รวม		
		ส่วน กลาง	เขต 1	เขต 2	เขต 3	เขต 4	เขต 5	เขต 6	เขต 7	เขต 8	เขต 9	เขต 10	เขต 11	เขต 12	เขต 13	เขต 14	เขต 15	เขต 16	เขต 17		เขต 18	
ใหญ่มากพิเศษ	จำนวน	-	-	-	-	-	-	-	-	-	-	-	-	-	-	-	-	-	-	-	-	-
	ร้อยละ	0	0	0	0	0	0	0	0	0	0	0	0	0	0	0	0	0	0	0	0	0
ใหญ่มาก	จำนวน	-	-	-	2	2	4	14	8	5	6	-	2	4	3	3	1	1	2	2	59	
	ร้อยละ	0.00	0.00	0.00	2.47	1.89	3.64	6.76	13.56	10.42	4.20	0.00	0.88	0.97	0.94	0.77	0.33	0.24	0.75	1.11	1.50	
ใหญ่	จำนวน	-	78	87	41	59	54	98	34	28	95	96	94	158	164	162	134	116	169	124	1,791	
	ร้อยละ	0.00	45.88	36.25	50.62	55.66	49.09	47.34	57.63	58.33	66.43	37.94	41.23	38.16	51.57	41.33	44.82	28.09	63.77	68.89	45.55	
กลาง	จำนวน	6	84	148	34	44	48	91	14	13	37	137	114	247	145	216	159	289	92	54	1972	
	ร้อยละ	100	49.41	61.67	41.98	41.51	43.64	43.96	23.73	27.08	25.87	54.15	50.00	59.66	45.60	55.10	53.18	69.98	34.72	30.00	50.15	
เล็ก	จำนวน	-	8	5	4	1	4	4	3	2	5	20	18	5	6	11	5	7	2	-	110	
	ร้อยละ	0.00	4.71	2.08	4.94	0.94	3.64	1.93	5.08	4.17	3.50	7.91	7.89	1.21	1.89	2.81	1.67	1.69	0.75	0.00	2.80	
รวม	จำนวน	6	170	240	81	106	110	207	59	48	143	253	228	414	318	392	299	413	265	180	3,932	
	ร้อยละ	100	100	100	100	100	100	100	100	100	100	100	100	100	100	100	100	100	100	100	100	



ตารางที่ 9 แสดงจำนวนสหกรณ์การเกษตร จำแนกตามขนาดและเขตตรวจราชการ ปี 2561

ขนาด	หน่วย นับ	เขตตรวจราชการ																		รวม	
		ส่วน กลาง	เขต 1	เขต 2	เขต 3	เขต 4	เขต 5	เขต 6	เขต 7	เขต 8	เขต 9	เขต 10	เขต 11	เขต 12	เขต 13	เขต 14	เขต 15	เขต 16	เขต 17		เขต 18
ใหญ่มากพิเศษ	จำนวน	-	5	9	6	9	3	7	7	9	13	7	7	21	26	38	13	19	18	12	<b>229</b>
	ร้อยละ	-	6.33	9.00	6.00	6.52	4.41	2.49	5.38	4.13	12.04	2.57	4.27	7.98	10.44	11.80	5.18	10.50	6.43	7.89	6.80
ใหญ่มาก	จำนวน	6	44	38	40	41	37	131	63	80	46	76	36	77	74	91	73	51	67	68	<b>1,139</b>
	ร้อยละ	54.55	55.70	38.00	40.00	29.71	54.41	46.62	48.46	36.70	42.59	27.94	21.95	29.28	29.72	28.26	29.08	28.18	23.93	44.74	33.83
ใหญ่	จำนวน	4	22	33	36	72	25	120	45	98	39	129	79	86	116	132	119	84	142	68	<b>1,449</b>
	ร้อยละ	36.36	27.85	33.00	36.00	52.17	36.76	42.70	34.62	44.95	36.11	47.43	48.17	32.70	46.59	40.99	47.41	46.41	50.71	44.74	43.04
กลาง	จำนวน	1	8	19	13	16	3	23	15	30	8	56	41	73	29	56	45	27	50	4	<b>517</b>
	ร้อยละ	9.09	10.13	19.00	13.00	11.59	4.41	8.19	11.54	13.76	7.41	20.59	25.00	27.76	11.65	17.39	17.93	14.92	17.86	2.63	15.35
เล็ก	จำนวน	-	-	1	5	-	-	-	-	1	2	4	1	6	4	5	1	-	3	-	<b>33</b>
	ร้อยละ	0.00	0.00	1.00	5.00	0.00	0.00	0.00	0.00	0.46	1.85	1.47	0.61	2.28	1.61	1.55	0.40	0.00	1.07	0.00	0.98
รวม	จำนวน	11	79	100	100	138	68	281	130	218	108	272	164	263	249	322	251	181	280	152	<b>3,367</b>
	ร้อยละ	100	100	100	100	100	100	100	100	100	100	100	100	100	100	100	100	100	100	100	100





ตารางที่ 10 แสดงจำนวนสหกรณ์ประมง จำแนกตามขนาดและเขตตรวจราชการ ปี 2561

ขนาด	หน่วย นับ	เขตตรวจราชการ																		รวม	
		ส่วน กลาง	เขต 1	เขต 2	เขต 3	เขต 4	เขต 5	เขต 6	เขต 7	เขต 8	เขต 9	เขต 10	เขต 11	เขต 12	เขต 13	เขต 14	เขต 15	เขต 16	เขต 17		เขต 18
ใหญ่มากพิเศษ	จำนวน	-	-	-	-	-	-	-	-	-	-	-	-	-	-	-	-	-	-	-	0
	ร้อยละ	0.00	0.00	0.00	0.00	0.00	0.00	0.00	0.00	0.00	0.00	0.00	0.00	0.00	0.00	0.00	0.00	0.00	0.00	0.00	0.00
ใหญ่มาก	จำนวน	-	-	-	3	2	4	3	1	1	2	-	-	-	-	-	-	2	1	-	19
	ร้อยละ	0.00	0.00	0.00	37.50	40.00	44.44	42.86	25.00	16.67	16.67	0.00	0.00	0.00	0.00	0.00	0.00	100	50.00	-	25.68
ใหญ่	จำนวน	1	1	3	4	1	5	1	1	5	6	-	1	1	1	4	-	-	1	-	36
	ร้อยละ	100	50.00	100	50.00	20.00	55.56	14.28	25.00	83.33	50.00	0.00	100	100	33.33	80.00	0.00	0.00	50.00	-	48.65
กลาง	จำนวน	-	1	-	1	2	-	3	2	-	4	2	-	-	2	1	1	0	0	-	19
	ร้อยละ	0.00	50.00	0.00	12.50	40.00	0.00	42.86	50.00	0.00	33.33	100	0.00	0.00	66.67	20.00	100	0.00	0.00	-	25.68
เล็ก	จำนวน	-	-	-	-	-	-	-	-	-	-	-	-	-	-	-	-	-	-	-	0
	ร้อยละ	0.00	0.00	0.00	0.00	0.00	0.00	0.00	0.00	0.00	0.00	0.00	0.00	0.00	0.00	0.00	0.00	0.00	0.00	-	0.00
รวม	จำนวน	1	2	3	8	5	9	7	4	6	12	2	1	1	3	5	1	2	2	0	74
	ร้อยละ	100	100	100	100	100	100	100	100	100	100	100	100	100	100	100	100	100	100	100	100



ตารางที่ 11 แสดงจำนวนสหกรณ์นิคม จำแนกตามขนาดและเขตตรวจราชการ ปี 2561

ขนาด	หน่วย นับ	เขตตรวจราชการ																		รวม	
		ส่วน กลาง	เขต 1	เขต 2	เขต 3	เขต 4	เขต 5	เขต 6	เขต 7	เขต 8	เขต 9	เขต 10	เขต 11	เขต 12	เขต 13	เขต 14	เขต 15	เขต 16	เขต 17		เขต 18
ใหญ่มากพิเศษ	จำนวน	-	-	-	1	1	-	2	1	-	1	-	-	-	-	1	-	-	4	-	11
	ร้อยละ	-	0.00	0.00	14.29	14.29	0.00	20.00	20.00	0.00	20.00	-	0.00	0.00	0.00	33.33	0.00	0.00	28.57	0.00	12.79
ใหญ่มาก	จำนวน	-	3	2	5	1	4	5	3	2	4	-	2	2	1	2	5	1	9	5	56
	ร้อยละ	-	50.00	100	71.42	14.29	100	50.00	60.00	100	80.00	-	50.00	100	100	66.67	62.50	100	64.29	100	65.12
ใหญ่	จำนวน	-	3	-	1	4	-	3	1	-	-	-	2	-	-	-	3	-	1	-	18
	ร้อยละ	-	50.00	0.00	14.29	57.13	0.00	30.00	20.00	0.00	0.00	-	50.00	0.00	0.00	0.00	37.50	0.00	7.14	0.00	20.93
กลาง	จำนวน	-	-	-	-	1	-	-	-	-	-	-	-	-	-	-	-	-	-	-	1
	ร้อยละ	-	0.00	0.00	0.00	14.29	0.00	0.00	0.00	0.00	0.00	-	0.00	0.00	0.00	0.00	0.00	0.00	0.00	0.00	1.16
เล็ก	จำนวน	-	-	-	-	-	-	-	-	-	-	-	-	-	-	-	-	-	-	-	-
	ร้อยละ	-	0.00	0.00	0.00	0.00	0.00	0.00	0.00	0.00	0.00	-	0.00	0.00	0.00	0.00	0.00	0.00	0.00	0.00	0.00
รวม	จำนวน	0	6	2	7	7	4	10	5	2	5	0	4	2	1	3	8	1	14	5	86
	ร้อยละ	100	100	100	100	100	100	100	100	100	100	100	100	100	100	100	100	100	100	100	100



ตารางที่ 12 แสดงจำนวนสหกรณ์ร้านค้า จำแนกตามขนาดและเขตตรวจราชการ ปี 2561

ขนาด	หน่วย นับ	เขตตรวจราชการ																		รวม	
		ส่วน กลาง	เขต 1	เขต 2	เขต 3	เขต 4	เขต 5	เขต 6	เขต 7	เขต 8	เขต 9	เขต 10	เขต 11	เขต 12	เขต 13	เขต 14	เขต 15	เขต 16	เขต 17		เขต 18
ใหญ่มากพิเศษ	จำนวน	2	1	-	-	-	-	-	-	-	-	1	-	-	-	-	-	-	-	-	4
	ร้อยละ	8.70	8.33	0.00	0.00	0.00	0.00	0.00	0.00	0.00	0.00	9.09	0.00	0.00	0.00	0.00	0.00	0.00	0.00	0.00	0.00
ใหญ่มาก	จำนวน	15	7	4	5	9	2	9	3	5	5	1	3	1	1	3	5	1	1	0	80
	ร้อยละ	65.21	58.34	66.67	50.00	69.23	66.67	75.00	60.00	71.43	45.45	33.33	75.00	50.00	50.00	37.50	62.50	100	16.67	0.00	57.97
ใหญ่	จำนวน	5	4	2	5	4	1	3	2	2	5	2	1	1	1	4	2	-	4	2	50
	ร้อยละ	21.74	33.33	33.33	50.00	30.77	33.33	25.00	40.00	28.57	45.45	66.67	25.00	50.00	50.00	50.00	25.00	0.00	66.66	100	36.23
กลาง	จำนวน	1	-	-	-	-	-	-	-	-	-	-	-	-	-	1	1	-	1	-	4
	ร้อยละ	4.35	0.00	0.00	0.00	0.00	0.00	0.00	0.00	0.00	0.00	0.00	0.00	0.00	0.00	12.50	12.50	0.00	16.67	0.00	2.90
เล็ก	จำนวน	-	-	-	-	-	-	-	-	-	-	-	-	-	-	-	-	-	-	-	-
	ร้อยละ	0.00	0.00	0.00	0.00	0.00	0.00	0.00	0.00	0.00	0.00	0.00	0.00	0.00	0.00	0.00	0.00	0.00	0.00	0.00	0.00
รวม	จำนวน	23	12	6	10	13	3	12	5	7	11	3	4	2	2	8	8	1	6	2	138
	ร้อยละ	100	100	100	100	100	100	100	100	100	100	100	100	100	100	100	100	100	100	100	100



ตารางที่ 13 แสดงจำนวนสหกรณ์บริการ จำแนกตามขนาดและเขตตรวจราชการ ปี 2561

ขนาด	หน่วย นับ	เขตตรวจราชการ																		รวม	
		ส่วน กลาง	เขต 1	เขต 2	เขต 3	เขต 4	เขต 5	เขต 6	เขต 7	เขต 8	เขต 9	เขต 10	เขต 11	เขต 12	เขต 13	เขต 14	เขต 15	เขต 16	เขต 17		เขต 18
ใหญ่มากพิเศษ	จำนวน	3	-	-	-	-	-	1	-	4	-	-	-	-	-	-	-	-	-	-	8
	ร้อยละ	1.65	0.00	0.00	0.00	0.00	0.00	2.50	0.00	5.88	0.00	0.00	0.00	0.00	0.00	0.00	0.00	0.00	0.00	0.00	0.80
ใหญ่มาก	จำนวน	35	4	1	4	4	1	1	3	14	7	2	3	4	2	5	5	2	5	1	103
	ร้อยละ	19.23	4.88	3.57	5.19	5.40	3.70	2.50	6.98	20.59	10.45	7.69	21.43	10.53	5.41	13.89	10.42	4.35	11.36	5.00	10.33
ใหญ่	จำนวน	89	61	20	52	49	20	29	30	38	52	16	5	23	24	24	25	29	24	15	625
	ร้อยละ	48.90	74.39	71.43	67.53	66.22	74.08	72.50	69.77	55.88	77.61	61.54	35.71	60.53	64.86	6.66	52.08	63.04	54.55	75.00	62.69
กลาง	จำนวน	51	15	7	19	19	5	9	9	12	7	7	5	11	10	6	16	15	11	4	238
	ร้อยละ	28.02	18.29	25.00	24.68	25.68	18.52	22.50	20.93	17.65	10.45	26.92	35.71	28.95	27.03	16.67	33.33	32.61	25.00	20.00	23.87
เล็ก	จำนวน	4	2	-	2	2	1	-	1	-	1	1	1	-	1	1	2	-	4	-	23
	ร้อยละ	2.20	2.44	0.00	2.60	2.70	3.70	0.00	2.32	0.00	1.49	3.85	7.15	0.00	2.70	2.78	4.17	0.00	9.09	0.00	2.31
รวม	จำนวน	182	82	28	77	74	27	40	43	68	67	26	14	38	37	36	48	46	44	20	997
	ร้อยละ	100	100	100	100	100	100	100	100	100	100	100	100	100	100	100	100	100	100	100	100



ตารางที่ 14 แสดงจำนวนสหกรณ์ออมทรัพย์ จำแนกตามขนาดและเขตตรวจราชการ ปี 2561

ขนาด	หน่วย นับ	เขตตรวจราชการ																		รวม	
		ส่วน กลาง	เขต 1	เขต 2	เขต 3	เขต 4	เขต 5	เขต 6	เขต 7	เขต 8	เขต 9	เขต 10	เขต 11	เขต 12	เขต 13	เขต 14	เขต 15	เขต 16	เขต 17		เขต 18
ใหญ่มากพิเศษ	จำนวน	102	19	7	8	9	5	12	13	15	15	14	8	17	15	17	16	12	16	10	330
	ร้อยละ	30.54	15.08	20.59	4.94	12.68	9.62	26.67	28.89	23.08	17.86	35.90	28.57	29.82	44.12	35.42	29.63	33.33	29.63	38.46	23.67
ใหญ่มาก	จำนวน	157	66	23	68	38	25	23	18	28	33	13	14	21	14	21	21	15	18	7	623
	ร้อยละ	47.01	52.38	67.65	41.98	53.52	48.08	51.11	40.00	43.08	39.29	33.33	50.00	36.84	41.18	43.75	38.89	41.67	33.33	26.92	44.69
ใหญ่	จำนวน	72	39	4	83	23	22	10	12	21	35	10	6	18	5	10	15	8	20	9	422
	ร้อยละ	21.56	30.95	11.76	51.23	32.39	42.31	22.22	26.67	32.31	41.67	25.64	21.43	31.58	14.71	20.83	27.78	22.22	37.04	34.62	30.27
กลาง	จำนวน	2	2	-	3	1	-	-	2	1	1	2	-	1	-	-	1	1	-	-	17
	ร้อยละ	0.60	1.59	0.00	1.85	1.41	0.00	0.00	4.44	1.54	1.19	5.13	0.00	1.75	0.00	0.00	1.85	2.78	0.00	0.00	1.22
เล็ก	จำนวน	1	-	-	-	-	-	-	-	-	-	-	-	-	-	-	1	-	-	-	2
	ร้อยละ	0.30	0.00	0.00	0.00	0.00	0.00	0.00	0.00	0.00	0.00	0.00	0.00	0.00	0.00	0.00	1.85	0.00	0.00	0.00	0.14
รวม	จำนวน	334	126	34	162	71	52	45	45	65	84	39	28	57	34	48	54	36	54	26	1,394
	ร้อยละ	100	100	100	100	100	100	100	100	100	100	100	100	100	100	100	100	100	100	100	100



ตารางที่ 15 แสดงจำนวนสหกรณ์เค รัตติยเนียน จำแนกตามขนาดและเขตตรวจราชการ ปี 2561

ขนาด	หน่วย นับ	เขตตรวจราชการ																		รวม	
		ส่วน กลาง	เขต 1	เขต 2	เขต 3	เขต 4	เขต 5	เขต 6	เขต 7	เขต 8	เขต 9	เขต 10	เขต 11	เขต 12	เขต 13	เขต 14	เขต 15	เขต 16	เขต 17		เขต 18
ใหญ่มากพิเศษ	จำนวน	4	1	-	-	2	7	-	-	2	-	-	-	-	-	-	2	-	-	-	18
	ร้อยละ	10.26	8.33	0.00	0.00	14.29	10.29	0.00	0.00	16.67	0.00	0.00	0.00	0.00	0.00	0.00	2.82	0.00	0.00	0.00	1.29
ใหญ่มาก	จำนวน	13	3	2	10	4	50	27	2	3	27	7	5	29	13	7	33	22	2	15	274
	ร้อยละ	33.33	25.00	40.00	43.48	28.57	73.53	62.79	25.00	25.00	62.79	36.84	27.78	46.03	38.24	28.00	46.48	45.83	50.00	71.43	19.66
ใหญ่	จำนวน	20	6	3	13	7	11	14	4	7	15	12	12	32	20	15	31	26	2	6	256
	ร้อยละ	51.28	50.00	60.00	56.52	50.00	16.18	32.55	50.00	58.33	34.88	63.16	66.67	50.79	58.82	60.00	43.66	54.17	50.00	28.57	18.36
กลาง	จำนวน	2	2	-	-	1	-	1	2	-	1	-	1	1	1	3	5	-	-	-	20
	ร้อยละ	5.13	16.67	0.00	0.00	7.14	0.00	2.33	25.00	0.00	2.33	0.00	5.55	1.59	2.94	12.00	7.04	0.00	0.00	0.00	1.43
เล็ก	จำนวน	-	-	-	-	-	-	1	-	-	-	-	-	1	-	-	-	-	-	-	2
	ร้อยละ	0.00	0.00	0.00	0.00	0.00	0.00	2.33	0.00	0.00	0.00	0.00	0.00	1.59	0.00	0.00	0.00	0.00	0.00	0.00	0.14
รวม	จำนวน	39	12	5	23	14	68	43	8	12	43	19	18	63	34	25	71	48	4	21	570
	ร้อยละ	100	100	100	100	100	100	100	100	100	100	100	100	100	100	100	100	100	100	100	100



