



**รายงาน**

**ผลการดำเนินงานและฐานะการเงิน  
สหกรณ์ร้านค้า**

ประจำปี 2547

**C  
A  
D**

ส่วนวิจัยและพัฒนาสารสนเทศทางการเงิน  
สำนักเทคโนโลยีสารสนเทศและการสื่อสาร  
กรมตรวจบัญชีสหกรณ์  
กระทรวงเกษตรและสหกรณ์  
[www.cad.go.th](http://www.cad.go.th) e-mail : [statistic@cad.go.th](mailto:statistic@cad.go.th)



# บทสรุป

## รายงานผลการดำเนินงานและ ฐานะการเงินสหกรณ์ร้านค้า ประจำปี 2547

ส่วนวิจัยและพัฒนาสารสนเทศทางการเงิน  
สำนักเทคโนโลยีสารสนเทศและการสื่อสาร  
กรมตรวจบัญชีสหกรณ์  
กระทรวงเกษตรและสหกรณ์

ในรอบปี 2547 มีการจดทะเบียนสหกรณ์ร้านค้าเพิ่มจำนวน 8 สหกรณ์ และถอนชื่อระหว่างปีจำนวน 3 สหกรณ์ เปลี่ยนประเภท 1 สหกรณ์ คงเหลือจำนวนสหกรณ์ร้านค้าในปัจจุบัน 351 สหกรณ์ ได้รับการสอบบัญชีประจำปีสิ้นสุดแล้วจำนวน 217 สหกรณ์ ส่วนที่เหลือจำนวน 35 สหกรณ์ เป็นสหกรณ์ที่ไม่พร้อมรับการตรวจสอบ

สหกรณ์มีสมาชิกคงเหลือต้นปี 639,736 คน เพิ่มขึ้นระหว่างปี 29,505 คน มีอัตราการขยายตัวเพิ่มขึ้นร้อยละ 2.83 ลดลงระหว่างปี 12,459 คน อัตราการขยายตัวลดลงร้อยละ 5.11 คงเหลือสมาชิกเมื่อวันสิ้นปี 656,782 คน อัตราการขยายตัวลดลงร้อยละ 2.96 แยกเป็นเพศชาย 359,394 คน เพศหญิง 297,388 คน



สมาชิกสหกรณ์ลงทุนในหุ้นเรือนหุ้นเพิ่มระหว่างปี 62.43 ล้านบาท อัตราการขยายตัวลดลงร้อยละ 49.00 และถอนหุ้นคืนระหว่างปี 18.06 ล้านบาท อัตราการขยายตัวลดลงร้อยละ 79.47 คงเหลือหุ้นเรือนหุ้นเมื่อวันสิ้นปี จำนวน 268.62 ล้านบาท อัตราการขยายตัวลดลงร้อยละ 24.11 และสมาชิกลงทุน ในเงินรับฝากกับสหกรณ์โดยฝากเงินเพิ่มระหว่างปี 29.31 ล้านบาท อัตราการขยายตัวเพิ่มขึ้นร้อยละ 16.22 ถอนเงินคืนระหว่างปี 23.45 ล้านบาท อัตราการขยายตัวลดลงร้อยละ 26.42 คงเหลือเงินรับฝากเมื่อวันสิ้นปี 16.43 ล้านบาท อัตราการขยายตัวลดลงร้อยละ 48.45

สหกรณ์ดำเนินธุรกิจตามวัตถุประสงค์หลักของสหกรณ์ครบทุกประเภท ดังนี้ ธุรกิจจัดหาสินค้ามาจำหน่าย มีปริมาณรวม 4,487.97 ล้านบาท อัตราการขยายตัวเพิ่มขึ้นร้อยละ 2.59 ธุรกิจสินเชื่อ มีปริมาณรวม 58.81 ล้านบาท อัตราการขยายตัวเพิ่มขึ้นร้อยละ 34.42 ธุรกิจรวบรวมผลผลิต มีปริมาณรวม 1.23 ล้านบาท เป็นปีแรกที่มีการรวบรวมผลผลิต ธุรกิจให้บริการ มีปริมาณรวม 24.03 ล้านบาท อัตราการขยายตัวลดลงร้อยละ 17.17

ผลการดำเนินงานของสหกรณ์ร้านค้าในภาพรวม กำไรสุทธิประจำปี 105.39 ล้านบาท แยกเป็นมีกำไรสุทธิ 170 สหกรณ์ จำนวนเงิน 122.46 ล้านบาท ขาดทุนสุทธิ 43 สหกรณ์ จำนวนเงิน 17.07 ล้านบาท ไม่มีผลการดำเนินงาน 4 สหกรณ์





การดำเนินงานของสหกรณ์ประกอบด้วยทุนดำเนินงานที่มาจากแหล่งเงินทุนทั้งจากภายในและภายนอก ในรอบปี 2547 สหกรณ์มีทุนดำเนินงานคงเหลือเมื่อวันสิ้นปี 1,955.00 ล้านบาท ลดลงจากปีก่อน 118.14 ล้านบาท หรือลดลงร้อยละ 5.70 อยู่ในส่วนของหนี้สินร้อยละ 31.00 และอยู่ในส่วนของทุนร้อยละ 69.00

ทุนดำเนินงานจากแหล่งเงินทุนภายนอก ประกอบด้วย เจ้าหนี้เงินกู้ยืม 101.06 ล้านบาท เจ้าหนี้การค้า 150.47 ล้านบาท เครดิตอื่น ๆ 337.90 ล้านบาท

ทุนดำเนินงานจากแหล่งเงินทุนภายใน ประกอบด้วย เงินรับฝากของสมาชิก 16.43 ล้านบาท ทุนเรือนหุ้น 268.62 ล้านบาท ทุนสำรอง 551.13 ล้านบาท ทุนสะสม 299.45 ล้านบาท กำไรจากเงินลงทุนที่ยังไม่เกิดขึ้น 0.37 ล้านบาท ส่วนเกินทุนจากการตีราคาทรัพย์สิน 214.15 ล้านบาท กำไรสุทธิรอการจัดสรร 4.54 ล้านบาท ขาดทุนสะสม 94.51 ล้านบาท และกำไรสุทธิประจำปี 105.39 ล้านบาท



**ทุนดำเนินงานดังกล่าว สหกรณ์นำไปลงทุนในสินทรัพย์ของสหกรณ์ ดังนี้**  
เงินสดและเงินฝากธนาคาร 626.75 ล้านบาท ลูกหนี้ต่าง ๆ สุทธิ  
434.97 ล้านบาท หลักทรัพย์และตราสาร 130.15 ล้านบาท สินค้าคงเหลือ  
216.01 ล้านบาท ที่ดิน อาคารและอุปกรณ์ 491.61 ล้านบาท อื่น ๆ 55.51  
ล้านบาท

#### **ประสิทธิภาพในการบริหารงาน**

**ความเสี่ยงของเงินทุน** สหกรณ์มีสัดส่วนหนี้สินต่อทุนเท่ากับ 0.45 เท่า เงินทุนของสหกรณ์โดยรวมลดลงจากปีที่แล้ว เนื่องจากสหกรณ์ไม่สามารถนำเงินทุนที่มีอยู่ ไปสร้างรายได้เพิ่มโดยการขยายปริมาณธุรกิจ ดังนั้น สหกรณ์ควรเร่งรัดให้มีการแก้ไขวิธีการบริหารเงินทุนให้มีประสิทธิภาพ ตียิ่งขึ้น เพื่อสร้างรายได้ให้คุ้มกับเงินทุนที่มีอยู่ โดยใช้วิธีการ และกลยุทธ์การตลาดสมัยใหม่ เป็นเครื่องมือในการประกอบธุรกิจของสหกรณ์

**คุณภาพของสินทรัพย์** สหกรณ์มีเงินสดและเงินฝากธนาคารในปริมาณถึงหนึ่งในสามของสินทรัพย์ที่มีอยู่ ควรที่จะนำเงินสดเงินฝากส่วนนี้ไปลงทุนเพิ่มในสินทรัพย์ประเภทอื่นที่ก่อให้เกิดรายได้เพิ่มมากกว่า สหกรณ์มีสินค้าคงเหลือในปริมาณมาก ฝ่ายบริหารของสหกรณ์ต้องพิจารณาการลงทุนด้านการจัดหาสินค้ามาจำหน่ายโดยละเอียดและ





รอบคอบ อาศัยรูปแบบการค้าปลีกสมัยใหม่เข้ามาช่วยตัดสินใจ ในการเลือกชนิดสินค้าที่นำมาให้บริการแก่สมาชิก รวมทั้งสินค้าคงคลังของสหกรณ์ ควรเก็บรักษาไว้แค่พอเพียงแก่การจำหน่าย สหกรณ์ต้องไม่จัดหาหรือมีไว้ซึ่งสินค้าที่ไม่อยู่ในความต้องการของสมาชิก ถ้ามีอยู่ต้องรีบดำเนินการจัดจำหน่ายออกไปให้หมดสิ้น ส่วนสินทรัพย์ที่ไม่ก่อให้เกิดรายได้แก่สหกรณ์ ต้องมีแนวทางบริหารจัดการที่ดี คงไว้แต่เพียงสินทรัพย์ที่ก่อประโยชน์กลับคืนให้สหกรณ์ได้เต็มประสิทธิภาพ ถ้าหมดความจำเป็นต้องเปลี่ยนถ่ายออกไปโดยเร็ว ฝ่ายบริหารของสหกรณ์ควรวางแผนงานและติดตามแก้ไขการดำเนินธุรกิจของสหกรณ์ในทุก ๆ ด้านให้ธุรกิจหลักต่าง ๆ ต้องมีการหมุนเวียนเร็ว สามารถเปลี่ยนเป็นเงินสดได้ทันที มากกว่าสินทรัพย์ที่มีการหมุนเวียนช้า

**ขีดความสามารถในการบริหารงาน** คณะกรรมการดำเนินงานและฝ่ายจัดการของสหกรณ์ยังขาดความรู้ความเข้าใจในการบริหารงานให้สหกรณ์สามารถเติบโต และสร้างผลตอบแทนกลับคืนสู่สหกรณ์และสมาชิก รวมทั้งการแข่งขันกับธุรกิจประเภทเดียวกัน การใช้ทรัพยากรต่าง ๆ ที่สหกรณ์มีอยู่ช่วยบริหารงานสหกรณ์ยังไม่เต็มประสิทธิภาพ ทำให้การดำเนินงานโดยรวมขยายตัวได้ช้า ผลตอบแทนจากการลงทุนต่ำ สหกรณ์ต้องสูญเสียผลประโยชน์อันควรได้รับในแต่ละปีไปเป็นจำนวนมาก ดังนั้นแนวทางในการประกอบธุรกิจของสหกรณ์จึงมีความจำเป็นอย่าง



ยี่งที่จะต้องปรับปรุงโครงสร้างขององค์กรใหม่ทั้งหมด เพราะสหกรณ์มีความพร้อมทางการเงินทุกด้าน ผู้บริหารของสหกรณ์ต้องเร่งสร้างกลยุทธ์ การแข่งขันทางการค้า อย่างเต็มความสามารถ เพื่อให้สหกรณ์ร้านค้าต่อสู้กับกับร้านค้าปลีกภายนอกได้ทันการ โดยเฉพาะฝ่ายบริหารของสหกรณ์ต้องได้บุคลากรที่มีความรู้ความสามารถในการบริหารจัดการ ธุรกิจ เข้ามาเป็นคณะกรรมการดำเนินการของสหกรณ์ รวมทั้งการจัดจ้างผู้ตรวจสอบกิจการหรือที่ปรึกษาทางธุรกิจที่มีความเชี่ยวชาญเฉพาะ มาร่วมกันแก้ไขปัญหาการดำเนินงานสหกรณ์ ให้สามารถดำรงอยู่และมีการขยายตัวเพิ่มขึ้นเพื่อผลประโยชน์จะได้กลับคืนสู่สมาชิกอย่างแท้จริง ฝ่ายจัดการของสหกรณ์ต้องมีบุคลากรที่มีความรู้ความสามารถเหมาะสมกับตำแหน่งหน้าที่ ปฏิบัติงานได้บรรลุหรือสูงกว่าเป้าหมายที่กำหนด ทั้งนี้ยังต้องอาศัยความร่วมมือจากสมาชิกสหกรณ์เป็นสำคัญอีกด้วย และเมื่อทุกฝ่ายประสานความร่วมมือเข้าด้วยกัน สหกรณ์ก็จะสามารถขยายปริมาณธุรกิจและแข่งขันกับตลาดภายนอกได้อย่างมี

**การทำกำไร** สหกรณ์มีสมาชิกเข้าและออกจากสหกรณ์ตลอดเวลา แต่ความสามารถในการทำกำไรของสหกรณ์ก็ยังคงอยู่ในเกณฑ์ที่ต่ำ และมีแนวโน้มลดลงเรื่อย ๆ ซึ่งเป็นสัญญาณอย่างหนึ่ง ที่เตือนให้เห็นขีด







ความสามารถในการแข่งขันกับร้านค้าย่อยประเภทอื่นของสหกรณ์ ขาดความยั่งยืนตามธรรมชาติขององค์กร เพราะสหกรณ์ยังเสียเปรียบในการแข่งขัน ในด้านความได้เปรียบทางความแตกต่าง เพราะสมาชิกหรือผู้ซื้อสินค้าของสหกรณ์ ยินดีที่จะจ่ายเงินซื้อสินค้าจากคู่แข่งมากกว่าซื้อจากสหกรณ์ ซึ่งในด้านนี้สหกรณ์ควรสร้างแรงจูงใจให้สมาชิกและผู้ซื้อสินค้า มีความพอใจกับคุณภาพและบริการให้ได้ เท่ากับหรือดีกว่าคู่แข่ง โดยเร่งแก้ไขวิธีการบริหารความแตกต่าง ให้สามารถให้บริการหรือเสนอสินค้าได้ตามความต้องการของสมาชิกและผู้ซื้อ และเป็นสินค้าที่แตกต่างจากคู่แข่ง หรือลดราคาสินค้าให้ได้ ตั้งแต่ต้นทางคือเมื่อสมาชิกหรือผู้ซื้อ ซื้อสินค้านั้น และที่ปลายทางเป็นเงินเฉลี่ยคืนเมื่อสหกรณ์ดำเนินงานครบรอบปี ในด้านความได้เปรียบทางต้นทุนสหกรณ์ยังเสียเปรียบในด้านต้นทุนต่อหน่วยของสินค้า เพราะมีราคาสูงกว่าคู่แข่ง ดังนั้นสหกรณ์ต้องใช้แนวทางในการจัดซื้อจัดหาสินค้าที่มีรูปแบบที่เหมาะสม ซื้อสินค้าจากแหล่งผลิตหรือจัดจำหน่าย ได้ในราคาที่ไม่เสียเปรียบคู่แข่ง โดยใช้นโยบาย การประหยัดต่อขนาด การควบคุมกิจกรรมลดต้นทุนทุกทาง การบริหารการเรียนรู้ การบริหารกำลังผลิต การบริหารในโซ่อุปทาน การรวมกลุ่มและแยกกลุ่มธุรกิจ การใช้เทคโนโลยีสมัยใหม่ เข้ามาใช้บริหารงานเพื่อสร้างความได้เปรียบทางต้นทุนของสหกรณ์ให้เหนือกว่าคู่แข่ง



**สภาพคล่อง** สหกรณ์ควรที่จะรักษาสภาพคล่องของสหกรณ์ โดยการดำรงไว้เกิดความสมดุลเพียงพอ ตามอัตราขั้นต่ำไม่น้อยกว่าร้อยละ 5 ในส่วนของแหล่งที่มาของสภาพคล่อง สหกรณ์ต้องระมัดระวังด้านการปล่อยสินเชื่อทุกประเภทของสหกรณ์ไม่ให้ขยายตัวมากเกินไป เพราะเป็นธุรกิจที่มีการหมุนเวียนของเงินทุนไหลเข้าช้ำมาก รวมทั้งหลีกเลี่ยงการลงทุนในสินทรัพย์ด้อยคุณภาพทุกชนิด ไม่ซื้อหลักทรัพย์หรือตราสารที่ให้ผลตอบแทนต่ำและมีระยะเวลาถึงกำหนดยาวนาน ไม่ลงทุนในสินทรัพย์ถาวรที่ไม่ก่อให้เกิดประโยชน์สูงสุดต่อสหกรณ์ ในส่วนของภาวะผูกพันทางการเงิน สหกรณ์ต้องระมัดระวังการก่อหนี้ระยะสั้นจากเจ้าหนี้เงินกู้ยืมและเจ้าหนี้การค้าจำนวนมาก เพราะต้องจัดเตรียมสภาพคล่องขั้นต่ำเพิ่มเติมไว้รองรับตามขึ้นไปด้วย สหกรณ์ต้องรักษาระยะเวลาของการเปลี่ยนสินทรัพย์เป็นเงินสดไว้โดย เพื่อเป็นการรักษาสมดุลของภาวะผูกพันทางการเงินและแหล่งที่มาของสภาพคล่องของสหกรณ์เพื่อหลีกเลี่ยงผลกระทบอันอาจเกิดขึ้นได้





## คำนำ

กรมตรวจบัญชีสหกรณ์ กระทรวงเกษตรและสหกรณ์ มีหน้าที่ส่วนหนึ่งในการจัดทำสถิติการเงิน และเป็นศูนย์ข้อมูลทางการเงินการบัญชีของสหกรณ์และกลุ่มเกษตรกร เพื่อให้ทราบความเคลื่อนไหวทางการบริหาร ผลการดำเนินงานและฐานะการเงินของสหกรณ์และกลุ่มเกษตรกรในแต่ละรอบปี ตลอดจนการวิเคราะห์และให้ข้อสังเกต อันจะเป็นประโยชน์ในการศึกษาและพัฒนาสหกรณ์และกลุ่มเกษตรกรให้เจริญก้าวหน้ายิ่งขึ้น

การจัดทำรายงานผลการดำเนินงานและฐานะการเงินของสหกรณ์ร้านค้า ประจำปี 2547 ได้รวบรวมข้อมูลทางการเงินจากรายงานการสอบบัญชี สำหรับปีบัญชีสิ้นสุดตั้งแต่วันที่ 1 เมษายน 2546 ถึงวันที่ 31 มีนาคม 2547

กรมตรวจบัญชีสหกรณ์หวังว่า รายงานผลการดำเนินงานและฐานะการเงินเล่มนี้ คงอำนวยประโยชน์ในด้านการศึกษา ค้นคว้า แก่ส่วนราชการและบุคคลทั่วไป

ส่วนวิจัยและพัฒนาสารสนเทศทางการเงิน  
สำนักเทคโนโลยีสารสนเทศและการสื่อสาร  
กรมตรวจบัญชีสหกรณ์  
กระทรวงเกษตรและสหกรณ์  
โทร. 0-2628-5241-59 ต่อ 4305  
มิถุนายน 2548



# สารบัญ

3	บทสรุป
11	คำนำ
12	สารบัญ
	<b>บทที่ 1</b>
15	บทนำ
15	1.1 หลักการและเหตุผล
16	1.2 วัตถุประสงค์
17	1.3 ขอบเขตของรายงาน
17	1.4 ประโยชน์ที่คาดว่าจะได้รับ
18	1.5 นิยามศัพท์
25	1.6 วัตถุประสงค์ของการจัดตั้งสหกรณ์ร้านค้า
	<b>บทที่ 2</b>
28	วิธีการจัดเก็บและวิเคราะห์ข้อมูล
28	2.1 การเก็บรวบรวมข้อมูล
28	2.2 การวิเคราะห์ข้อมูล
33	2.3 เทคนิคในการวัดหรือเปรียบเทียบที่เกี่ยวข้อง





# สารบัญ

37	<b>บทที่ 3</b>
37	การวิเคราะห์ข้อมูล
38	3.1 การดำเนินงานของสหกรณ์ประมง
41	3.1.1 จำนวนสหกรณ์และสมาชิก
51	3.1.2 การดำเนินงานตามวัตถุประสงค์หลักของสหกรณ์
56	3.1.3 ผลการดำเนินงาน
56	3.2 ฐานะการเงินของสหกรณ์ประมง
61	3.2.1 สินทรัพย์ของสหกรณ์
64	3.2.2 หนี้สินและทุนของสหกรณ์
65	3.2.3 ทุนดำเนินงานของสหกรณ์
65	<b>บทที่ 4</b>
76	สรุปและข้อเสนอแนะ
79	4.1 สรุป
	4.2 ข้อเสนอแนะ
	ตารางสถิติผลการดำเนินงานและฐานะการเงิน
	เปรียบเทียบในรอบ 5 ปี 2543 - 2547







# บทที่ 1 บทนำ

## 1.1 หลักการและเหตุผล

การจัดตั้งสหกรณ์ร้านค้า มีจุดมุ่งหมายเพื่อการช่วยแก้ปัญหาของสมาชิกสหกรณ์ในด้านต่าง ๆ ได้แก่ การจัดหาสินค้าที่จำเป็นต่อการประกอบอาชีพ การดำรงชีพ มาให้บริการแก่สมาชิก หรือเป็นศูนย์กลางจำหน่ายสินค้าที่ผลิตได้จากสหกรณ์ประเภทการเกษตร ปัญหาในเรื่องการผลิต ขาดปัจจัยพื้นฐานที่จำเป็น ปัญหาการตลาดและปัญหาสังคมเหล่านี้เป็นปัญหาที่สหกรณ์ร้านค้าช่วยแก้ไขได้และเป็นวิธีการแก้ไขในระยะยาว จากปัญหาเศรษฐกิจในภาวะปัจจุบันที่ต้องประสบกับปัญหาภาวะวิกฤตทางเศรษฐกิจ

จากแนวพระราชดำรัสฯ เรื่อง เศรษฐกิจพอเพียงและหลักการตามทฤษฎีใหม่ ที่มุ่งเน้นในหลักพึ่งตนเอง จึงเป็นหลักการที่ส่งเสริมให้สมาชิกสหกรณ์เห็นประโยชน์และคุณค่าของการจัดตั้งสหกรณ์ เพื่อช่วยเหลือส่วนรวมและสามารถทำให้ฐานะเศรษฐกิจของสมาชิกสหกรณ์ก็จะดีขึ้นมีการกินดีอยู่ดี ทั้งนี้โดยให้สหกรณ์เป็นสื่อกลางในการทำธุรกิจ ดังนั้นสหกรณ์จึงเป็นเหมือนสถานประกอบการทางธุรกิจซึ่งต้องมีการจัดทำงบการเงินเพื่อแสดงฐานะการเงินและผลการดำเนินงานในแต่ละรอบปี เพื่อเสนอ



ให้กับเจ้าของสหกรณ์ คือ สมาชิกผู้ถือหุ้นกับสหกรณ์ได้รู้ความเคลื่อนไหว โดยมีผู้สอบบัญชีรับรองงบการเงินและแสดงความเห็นต่องบการเงินของสหกรณ์ร้านค้า

ดังนั้น รายงานผลการดำเนินงานและฐานะการเงินของสหกรณ์ร้านค้า ในปี 2547 จึงเป็นการเก็บรวบรวมข้อมูลจากรายงานการสอบบัญชีของสหกรณ์ร้านค้าทั่วประเทศ นำมาสรุปผลการวิเคราะห์ประเมินผลการดำเนินงานของสหกรณ์ ทั้งนี้ กรมตรวจบัญชีสหกรณ์ได้มอบให้ ส่วนวิจัยและพัฒนาสารสนเทศทางการเงิน สำนักเทคโนโลยีสารสนเทศและการสื่อสาร รับผิดชอบโดยตรง เพื่อให้เป็นศูนย์บริการข้อมูลทางการเงินการบัญชีสหกรณ์และกลุ่มเกษตรกร โดยมุ่งหวังเพื่อใช้เป็นข้อมูลพื้นฐานสำหรับหน่วยงานของรัฐจะนำไปใช้ในการวางแผน และกำหนดมาตรการให้ความช่วยเหลือสหกรณ์และเกษตรกรรวมทั้งสามารถนำไปประกอบในการวางแผนพัฒนาเศรษฐกิจและสังคมแห่งชาติ

## 1.2 วัตถุประสงค์

1. เพื่อรายงานผลการดำเนินงานและฐานะการเงินของสหกรณ์ร้านค้าในรอบปี 2547
2. เพื่อวิเคราะห์ข้อมูลและให้ข้อสังเกตเกี่ยวกับผลการดำเนินงานและฐานะการเงินของสหกรณ์ร้านค้า
3. เพื่อจัดทำสถิติทางการเงินเปรียบเทียบในรอบ 5 ปี (2543-2547) ของสหกรณ์ร้านค้า อันจะเป็นสารสนเทศในการศึกษา ค้นคว้า วิเคราะห์วิจัยงานสหกรณ์ร้านค้าต่อไป







### 1.3 ขอบเขตของรายงาน

นำเสนอรายงานจากข้อมูลที่รวบรวมได้จากรายงานการสอบบัญชีของผู้สอบบัญชีประจำปีของสหกรณ์ร้านค้าทั่วประเทศ (ไม่รวมชุมนุมสหกรณ์ร้านค้า) ที่มีบัญชีสิ้นสุดตั้งแต่วันที่ 1 เมษายน 2546 ถึงวันที่ 31 มีนาคม 2547 รวมทั้งสิ้น 217 สหกรณ์ ซึ่งรวบรวมยอดสิ้นสุดวันที่ 31 ธันวาคม 2547 และข้อมูลจากรายงานสรุปลักษณะการเงินและผลการดำเนินงาน ประจำปี 2546 ของสหกรณ์ร้านค้า เพื่อนำมาเปรียบเทียบ

### 1.4 ประโยชน์ที่คาดว่าจะได้รับ

1. ทำให้ทราบถึงทิศทางการดำเนินธุรกิจของสหกรณ์ร้านค้า และเพื่อเป็นข้อมูลในการตัดสินใจของผู้บริหาร ใช้ในการวางแผนและกำหนดนโยบายเพื่อการพัฒนางานสหกรณ์ให้มีประสิทธิภาพยิ่งขึ้นต่อไป
2. ให้ทราบความเคลื่อนไหวทางด้านฐานะการเงิน ผลการดำเนินธุรกิจแต่ละด้านและผลการดำเนินงานของสหกรณ์ร้านค้า และนำไปใช้เป็นข้อมูลพื้นฐานเพื่อการตัดสินใจวางแผนกำหนดนโยบาย ทั้งในระยะสั้นและระยะยาวของหน่วยงานราชการที่เกี่ยวข้อง สถาบันเกษตรกร สถาบันการเงิน และสถาบันการศึกษาต่าง ๆ ตลอดจนผู้สนใจทั่วไป
3. เป็นการเผยแพร่ และให้การสนับสนุนส่งเสริม ช่วยเหลืองานด้านสหกรณ์ให้พัฒนาเจริญก้าวหน้าต่อไปในอนาคต



### 1.5 นิยามศัพท์

ส่วนหนึ่งของรายงานผลการดำเนินงานและฐานะการเงิน ประจำปี 2547 ของสหกรณ์ร้านค้า ได้เกี่ยวข้องกับคำนิยาม ดังนี้

**สหกรณ์** หมายถึง สหกรณ์ร้านค้า ซึ่งจัดเป็นสหกรณ์ประเภทหนึ่งในสหกรณ์นอกภาคการเกษตรชนิดจำกัด คือ สมาชิกมีความรับผิดชอบจำกัดเพียงไม่เกินจำนวนค่าหุ้นที่ยังไม่ครบมูลค่าหุ้นที่ตนถือ การดำเนินธุรกิจส่วนใหญ่เกี่ยวกับการจัดให้ได้มาซึ่งที่ดินทำกิน ช่วยเหลือสมาชิกด้านการให้เงินกู้ จัดหาสินค้าและวัสดุอุปกรณ์การเกษตรตามความจำเป็นต่อการครองชีพ

**สมาชิก** หมายถึง สมาชิกของสหกรณ์ที่ได้ชำระค่าหุ้นตามข้อบังคับของสหกรณ์จำกัดแล้ว และหมายรวมถึงสมาชิกแรกตั้งสหกรณ์ด้วย

**สมาชิกออก** หมายถึง สมาชิกที่พ้นหรือขาดจากสมาชิกภาพด้วยสาเหตุต่าง ๆ ได้แก่ ตาย ลาออกจากสหกรณ์ ถูกให้ออกจากสหกรณ์ หรือขาดคุณสมบัติตามข้อบังคับของสหกรณ์และโอนหุ้นซึ่งตนถืออยู่ในสหกรณ์ไปหมดแล้ว





**ปีปัจจุบัน** หมายถึง ปีสถิติการเงินของสหกรณ์ร้านค้าที่ได้รับการตรวจสอบบัญชีประจำปี สำหรับบัญชีตั้งแต่วันที่ 1 เมษายน 2546 ถึงวันที่ 31 มีนาคม 2547

**ปีก่อน** หมายถึง ปีสถิติการเงินของสหกรณ์ร้านค้าที่ได้รับการตรวจสอบบัญชีประจำปีสำหรับปีสิ้นสุดตั้งแต่วันที่ 1 เมษายน 2545 ถึงวันที่ 31 มีนาคม 2546

**ดำเนินงานฯ** หมายถึง ในรอบปีบัญชีสหกรณ์ได้ดำเนินงานตามวัตถุประสงค์แต่ละด้านของสหกรณ์ ได้แก่ การรับฝากเงิน การให้เงินกู้ การจัดหาสินค้ามาจำหน่าย การรวบรวมผลผลิต และการให้บริการและส่งเสริมการเกษตร

**การให้เงินกู้** หมายถึง ธุรกิจซึ่งสหกรณ์เป็นผู้ให้เงินกู้หรือสินเชื่อ การเกษตรแก่สมาชิก ตามระเบียบและหลักเกณฑ์การให้เงินกู้ เพื่อให้สมาชิกนำไปประกอบอาชีพ หรือใช้จ่ายที่จำเป็น ซึ่งได้แก่ เงินกู้ระยะสั้นที่มีกำหนดชำระคืนภายในเวลาไม่เกิน 12 เดือน ยกเว้นในกรณีพิเศษสามารถชำระคืนไม่เกิน 18 เดือน เงินกู้ระยะปานกลางที่มีกำหนดให้ชำระคืนภายในเวลา 3 ปี เว้นแต่กรณีพิเศษอาจจะผ่อนผันชำระคืนภายใน 5 ปี นับจากวันเบิกรับสินเชื่อและเงินกู้ระยะยาว ซึ่งมีกำหนดชำระคืนมากกว่า 5 ปีขึ้นไป

**การจัดหาสินค้ามาจำหน่าย** หมายถึง ธุรกิจที่สหกรณ์จัดหาหรือจัดซื้อสินค้าที่จำเป็นและเป็นที่ต้องการของสมาชิก ตลอดจนสินค้าอุปโภคบริโภคที่จำเป็นเพื่อนำมาจำหน่ายให้แก่สมาชิก



**การรวบรวมผลิตผล** หมายถึง ธุรกิจที่เกิดขึ้นจากการที่สหกรณ์ทำการรวบรวมผลิตผลและผลิตภัณฑ์ทางการเกษตรของสมาชิกนำมาขายหรือแปรรูปเป็นสินค้าสำเร็จรูป เพื่อขายต่อให้ได้ราคาดี ทั้งนี้ ธุรกิจรวบรวมผลิตผลยังหมายถึงการขายผลิตผลที่ได้จากการแปรรูปอีกด้วย

**การให้บริการและส่งเสริมการเกษตร** หมายถึง ธุรกิจที่เกิดขึ้นจากการที่สหกรณ์ให้บริการช่วยเหลือเกษตรกรในด้านการเผยแพร่ความรู้และส่งเสริมการเกษตร การวางแผนเพาะปลูกตลอดจนการบริการและบำรุงที่ดินเพื่อให้เกิดประโยชน์แก่การเพาะปลูกของสมาชิก

**รายได้เฉพาะธุรกิจ** หมายถึง รายได้ที่สามารถแบ่งได้ชัดเจนว่าเป็นของธุรกิจประเภทใดโดยเฉพาะ แต่ไม่ใช่รายได้หลักจากธุรกิจของสหกรณ์

**ค่าใช้จ่ายเฉพาะธุรกิจ** หมายถึง ค่าใช้จ่ายที่สามารถแบ่งได้ชัดเจนว่าเป็นของธุรกิจประเภทใดโดยเฉพาะ

**รายได้อื่น** หมายถึง รายได้อื่น ๆ ที่ไม่ใช่รายได้จากธุรกิจหลักของสหกรณ์และเป็นรายได้ที่ไม่สามารถจำแนกได้ว่าเป็นของธุรกิจใด

**ค่าใช้จ่ายดำเนินงาน** หมายถึง ค่าใช้จ่ายทั่วไปที่เกิดขึ้นในการบริหารกิจการอันเป็นส่วนรวม





**รายการพิเศษเพิ่ม** หมายถึง รายได้ที่มีได้เกิดขึ้นจากการดำเนินงานตามปกติของสหกรณ์และไม่อาจคาดได้ว่าจะเกิดขึ้นบ่อยหรือเป็นประจำหรือไม่ เช่น กำไรจากสินทรัพย์ที่ถูกเวนคืนรวมทั้งข้อผิดพลาดทางบัญชีของปีก่อนที่มีนัยสำคัญ และจำเป็นต้องมีการปรับปรุงผลการดำเนินงานจากโครงการต่าง ๆ ของสหกรณ์ที่มีผลกำไรสุทธิประจำปี

**รายการพิเศษลด** หมายถึง ค่าใช้จ่ายที่มีได้เกิดขึ้นจากการดำเนินงานตามปกติของสหกรณ์และไม่อาจคาดได้ว่าจะเกิดขึ้นบ่อยหรือเป็นประจำหรือไม่ เช่น ขาดทุนจากไฟไหม้ น้ำท่วม หรือจากธรรมชาติอย่างอื่น ขาดทุนจากสินทรัพย์ที่ถูกเวนคืน รวมทั้งข้อผิดพลาดทางบัญชีของปีก่อนที่มีนัยสำคัญและจำเป็นต้องมีการปรับปรุงผลการดำเนินงานจากโครงการต่าง ๆ ของสหกรณ์ที่มีผลขาดทุนสุทธิประจำปี

**กำไรสุทธิ** หมายถึง ผลรวมของสหกรณ์ที่มีผลการดำเนินงานในรอบปีทางบัญชีที่คำนวณได้จากการนำรายได้เปรียบเทียบกับค่าใช้จ่ายของสหกรณ์ซึ่งปรากฏผลมีรายได้สูงกว่าค่าใช้จ่าย

**ขาดทุนสุทธิ** หมายถึง ผลรวมของสหกรณ์ที่มีผลการดำเนินงานของสหกรณ์ในรอบปีทางบัญชีที่คำนวณได้จากการนำรายได้เปรียบเทียบกับค่าใช้จ่ายของสหกรณ์ ซึ่งปรากฏผลมีค่าใช้จ่ายสูงกว่ารายได้อื่น

**กำไรสุทธิประจำปี** หมายถึง กำไรสุทธิหักด้วยขาดทุนสะสม หรือผลต่างของผลรวมของสหกรณ์ที่มีผลกำไรสุทธิมากกว่าผลรวมของสหกรณ์ที่มีผลขาดทุนสุทธิ

**ขาดทุนสะสม** หมายถึง ผลของสหกรณ์ที่มีผลการดำเนินงานขาดทุนสุทธิประจำปีที่เกิดขึ้นสำรอง ซึ่งจะแสดงตัวเลขในวงเล็บ



**ไม่ดำเนินงาน** หมายถึง ในรอบปีบัญชีมีสหกรณ์ที่ไม่เริ่มดำเนินงานตามวัตถุประสงค์นับแต่วันจดทะเบียน

**หยุดดำเนินงาน** หมายถึง ในรอบปีบัญชีสหกรณ์ไม่ดำเนินงานตามวัตถุประสงค์เพิ่มเติมแต่อย่างใด

**ทุนดำเนินงาน** หมายถึง เงินหรือทรัพย์สินอื่น ๆ ที่ตั้งไว้สำหรับดำเนินกิจการเพื่อหาผลประโยชน์เพียงเพื่อความอยู่รอดของสหกรณ์เท่านั้น โดยทุนดังกล่าวเป็นส่วนหนึ่งของเงินทุนของสหกรณ์เอง และส่วนที่ได้จากการกู้ยืมการสร้างเครดิตทางการค้า และหนี้สินอื่นที่สหกรณ์มีภาระผูกพันต้องชำระคืนในภายหน้า

**ทุนหมุนเวียน** หมายถึง ทุนที่ตั้งขึ้นเพื่อกิจการ ซึ่งอนุญาตให้นำรายรับสมทบทุนไว้ใช้จ่ายได้ การวัดสภาพคล่องตัวในการชำระหนี้ระยะสั้นสามารถวัดได้จากอัตราส่วนทุนหมุนเวียนซึ่งเป็นอัตราส่วนระหว่างสินทรัพย์หมุนเวียนกับหนี้สินหมุนเวียน

**สินทรัพย์หมุนเวียน** หมายถึง เงินสดและสินทรัพย์ที่อาจขายหรือแปลงสภาพเป็นเงินสดหรือใช้บริโภคให้หมดไปภายในวัฏจักรการดำเนินงานตามปกติของสหกรณ์ คือ 1 ปี เป็นเกณฑ์ในการพิจารณาจัดประเภทของสินทรัพย์หมุนเวียน แต่ถ้าวินิจฉัยระยะเวลาการดำเนินงานตามปกติของสหกรณ์นานกว่า 1 ปี ก็ให้ถือระยะเวลานั้น ๆ เป็นเกณฑ์

**เงินส่งชำระหนี้ระหว่างทาง** หมายถึง เงินที่สหกรณ์ส่งชำระหนี้ แต่ยังไม่อาจจำแนกเงินที่ส่งนั้นได้ว่าเป็นส่วนที่ชำระดอกเบี้ยและส่วนที่ชำระต้นเงินเป็นจำนวนเท่าใด





**เงินลงทุนระยะสั้นหรือเงินลงทุนชั่วคราว** หมายถึง หลักทรัพย์ที่ซื้อจากเงินสดเหลือใช้โดยมีวัตถุประสงค์เพื่อหาผลตอบแทนจากเงินลงทุนนั้น ซึ่งเป็นหลักทรัพย์ที่อยู่ในความต้องการของการตลาดและฝ่ายจัดการจะขายเมื่อต้องการเงินสด เช่น การลงทุนในตั๋วสัญญาใช้เงิน เป็นต้น

**ลูกหนี้อื่นๆ** หมายถึง เงินยืมทดลองที่กรรมการและพนักงานยืมไปจากสหกรณ์รวมทั้งสิ้นที่กรรมการและพนักงานมีต่อสหกรณ์ไม่ว่าจะโดยการซื้อสินค้าจากสหกรณ์ หรือเป็นหนี้สินของสหกรณ์ในลักษณะอื่นใด เช่น ลูกหนี้สินค้าขาดบัญชีและลูกหนี้เงินสดขาดบัญชี (ที่มีการทำหนังสือรับรองจำนวนเงินสดขาดบัญชีและหนังสือรับรองสินค้าขาดบัญชี) เป็นต้น

**สิทธิการเช่า** หมายถึง สิทธิประเภทที่มีอายุการใช้งานจำกัดและโดยปกติต้องตัดบัญชี โดยแสดงยอดสุทธิหลังจากหักค่าตัดจ่ายตามอายุการใช้สิทธิ หรือตามระยะเวลาของสัญญาเช่าระยะยาว



**ค่าใช้จ่ายรอการตัดบัญชี** หมายถึง ค่าใช้จ่ายหรือต้นทุนที่เกิดขึ้นแล้ว และเป็นประโยชน์แก่การดำเนินธุรกิจระยะยาวในภายหน้า เช่น ค่าใช้จ่ายในการจัดตั้งสหกรณ์ (ค่าใช้จ่ายที่เกิดขึ้นเมื่อเริ่มจัดตั้งสหกรณ์แต่ยังไม่ได้ดำเนินงาน มีเพียงการรับจ่ายเงินบางรายการเท่านั้น ซึ่งค่าใช้จ่ายนี้จะตัดจ่ายหมดสิ้นในปีที่ดำเนินงาน) ค่าปรับปรุง ค่าตกแต่งหรือค่าซ่อมแซมสินทรัพย์ ที่ใช้เงินจำนวนมากและทำให้สินทรัพย์นั้นคงสภาพติดเดิม

**เจ้าหนี้การค้า** หมายถึง พันธะที่จะต้องชำระค่าสินค้าหรือค่าบริการที่สหกรณ์ได้รับตามปกติ

**ส่วนของหนี้ระยะยาวที่ถึงกำหนดชำระภายในหนึ่งปี** หมายถึง ส่วนของหนี้สินระยะยาวที่ถึงกำหนดชำระคืนในรอบหนึ่งปีบัญชีถัดไป รวมทั้งส่วนของหนี้ระยะยาวที่พ้นกำหนดการชำระแล้ว

**หนี้สินระยะยาว** หมายถึง หนี้สินซึ่งมีระยะเวลาการชำระคืนเกินกว่า 1 ปี หรือ เกินกว่ารอบระยะเวลาการดำเนินงานตามปกติของสหกรณ์

**ทุนสำรอง** หมายถึง ส่วนของกำไรสุทธิประจำปีที่สหกรณ์จัดสรรไว้ตามข้อบังคับเพื่อชดเชยการขาดทุนที่อาจเกิดขึ้นในภายหน้า รวมทั้งเงินอุดหนุนหรือสินทรัพย์ที่สหกรณ์ได้รับบริจาค

**ทุนสะสมตามข้อบังคับ** ระเบียบและอื่น ๆ หมายถึง ทุนสะสมที่จัดสรรจากกำไรสุทธิประจำปีตามข้อบังคับ ระเบียบและอื่น ๆ ได้แก่ ทุนสาธารณประโยชน์ ทุนเพื่อขยายงาน ทุนศึกษาอบรมทางสหกรณ์ ทุนเพื่อให้การสงเคราะห์ ทุนเพื่อส่งเสริมสวัสดิการ ฯลฯ







## 1.6 วัตถุประสงค์ของการจัดตั้งสหกรณ์ร้านค้า

- ☛ จัดหาสินค้าและบริการต่าง ๆ ที่จำเป็น มาจำหน่ายแก่สมาชิก
  - ☛ รวบรวมผลผลิตทางการเกษตรและผลิตภัณฑ์ของสมาชิก มาจัดการขายหรือแปรรูปออกขาย โดยซื้อหรือรวบรวมผลผลิตจากสมาชิกก่อนผู้อื่น
  - ☛ จัดให้มีโรงงานอุตสาหกรรมเพื่อการแปรรูปผลผลิต หรือผลิตสินค้าที่มีคุณภาพตามความต้องการของตลาด
  - ☛ ให้เงินกู้หรือสินเชื่อแก่สมาชิก เพื่อประกอบอาชีพหรือใช้จ่ายในทางที่จำเป็น
  - ☛ จัดให้มีเครื่องทุ่นแรง หรืออุปกรณ์การผลิตและการแปรรูป ตลอดจนจัดหาสถานที่เก็บผลผลิตและพาหนะสำหรับขนส่งไว้เพื่อบริการตามความจำเป็น
  - ☛ ส่งเสริมการประหยัดทรัพย์ การช่วยตนเอง การร่วมมือช่วยเหลือซึ่งกันและกันในหมู่สมาชิก
  - ☛ ร่วมมือและช่วยเหลือซึ่งกันและกัน กับบรรดาสหกรณ์ทั้งปวงอย่างเข้มแข็งในทุกวิถีทางที่จะเป็นไปได้
- ทั้งในระดับท้องถิ่น ระดับชาติและระหว่างประเทศ เพื่ออำนวยความสะดวกแก่สมาชิกและส่วนรวม



☛ รับฝากเงินจากสมาชิก ฝากหรือรับฝากเงินจากสหกรณ์อื่น

☛ ฝากหรือรับฝากเงินจากสหกรณ์อื่น

☛ ให้การสงเคราะห์โดยตรง หรือดำเนินธุรกิจเพื่อประโยชน์แก่สมาชิกและครอบครัว เกี่ยวกับความมั่นคงในการประกอบอาชีพ การประสพภัยพิบัติต่าง ๆ ความสะดวกสบายในการอยู่อาศัยสุขภาพอนามัย และความเป็นอยู่ในสังคม

☛ กระทำการต่าง ๆ ตามที่อนุญาตไว้ในกฎหมายว่าด้วยสหกรณ์ เพื่อให้เป็นไปตามวัตถุประสงค์ที่กล่าว

ข้างต้น รวมทั้งการถือกรรมสิทธิ์ หรือทรัพย์สินที่ครอบครอง ชื่อ แลกเปลี่ยน โอนหรือรับโอนเช่า หรือให้เช่า เช่าซื้อหรือให้เช่าซื้อ จำนองหรือรับจำนอง จำน่าหรือรับจำนำ ขายหรือจำหน่ายซึ่งทรัพย์สิน

ตลอดจนดำเนินกิจการอย่างอื่น บรรดาที่เกี่ยวกับหรือเนื่องในการจัดให้สำเร็จตามวัตถุประสงค์ด้วย

### 1.7 ลักษณะการประกอบกิจการ

สหกรณ์ร้านค้าโดยทั่วไปสามารถจัดลักษณะขององค์กรออกเป็น 2 ประเภทหลักและรูปแบบย่อย ดังนี้

ร้านสหกรณ์แบบเปิด หมายถึง ร้านสหกรณ์ที่จัดตั้งขึ้นเพื่อเปิดรับประชาชนทั่ว ๆ ไปซึ่งการติดต่อสื่อสารกันระหว่างสหกรณ์กับสมาชิกทำได้ยากกว่าร้านสหกรณ์แบบปิด

ร้านสหกรณ์แบบปิด หมายถึง ร้านสหกรณ์ที่จัดตั้งขึ้นโดยเปิดรับเฉพาะ





สมาชิกภายในแต่ละแห่งของหน่วยงานรัฐบาลหรือภายในรัฐวิสาหกิจแต่ละแห่ง ซึ่งไม่เปิดรับประชาชนทั่วไป เพื่อเป็นสวัสดิการแก่สมาชิกขององค์กรนั้น ๆ การสื่อสารกันระหว่างสหกรณ์กับสมาชิก สามารถทำได้ง่ายกว่าร้านสหกรณ์แบบเปิด

ปัจจุบันร้านสหกรณ์คงเหลือรูปแบบย่อยเพียง 9 รูปแบบ ดังนี้

1. ร้านสหกรณ์ในสำนักงานประถมศึกษา
2. ร้านสหกรณ์ในวิทยาลัยอาชีวศึกษา
3. ร้านสหกรณ์ในสถาบันราชภัฏ
4. ร้านสหกรณ์ในมหาวิทยาลัย
5. ร้านสหกรณ์ในโรงพยาบาล
6. ร้านสหกรณ์ในหน่วยงานของทหาร
7. ร้านสหกรณ์ในสวนราชการและรัฐวิสาหกิจ
8. ร้านสหกรณ์ในหน่วยงานของตำรวจ
9. ร้านสหกรณ์ในภาคเอกชนและอื่น ๆ



## บทที่ 2

### วิธีการจัดเก็บและวิเคราะห์ข้อมูล

#### 2.1 การเก็บรวบรวมข้อมูล

การวิเคราะห์ข้อมูลประจำปี 2547 นี้เก็บข้อมูลทุติยภูมิ (Secondary Data) จากข้อมูลตัวเลขรายงานเก็บข้อมูลสถิติการเงินของสหกรณ์ประเภทร้านค้า ซึ่งมีรอบปีบัญชีสิ้นสุดในช่วงตั้งแต่วันที่ 1 เมษายน 2546 ถึงวันที่ 31 มีนาคม 2547 และนำมาประมวลผล เพื่อนำเสนอเป็นรายงานผลการดำเนินงานและฐานะการเงิน ประจำปี 2547 ของสหกรณ์ร้านค้า

#### 2.2 การวิเคราะห์ข้อมูล

##### 2.2.1 การวิเคราะห์แนวดิ่ง (Vertical Analysis)

หรือการย่อส่วนตามแนวดิ่ง (Common Size Analysis) เป็นการวิเคราะห์หาความสัมพันธ์ของรายการต่าง ๆ โดยใช้ค่ารวม (Total) และร้อยละ (Percentage) ของค่ารวม

##### 2.2.2 การวิเคราะห์อัตราการเปลี่ยนแปลง (Exchange Rate)

โดยใช้วิธีอัตราร้อยละของปีฐานเคลื่อนที่เพื่อวิเคราะห์หาอัตราการเปลี่ยนแปลงที่ขยายตัวเพิ่มขึ้น/(ลดลง)





$$\text{อัตราการขยายตัวเพิ่มขึ้น/(ลดลง)ของปีที่ต้องการทราบ} = \frac{[y_t - y_{t-1}]}{y_{t-1}} \times 100$$

$y_t$  หมายถึง ตัวเลขของปีที่ต้องการ

$y_{t-1}$  หมายถึง ตัวเลขของปีก่อน

### 2.2.3 การวิเคราะห์อัตราส่วนทางการเงิน (Financial Ratio Analysis)

กลุ่มอัตราส่วนที่จำเป็นและใช้ในการวิเคราะห์ห้งบการเงินของสหกรณ์ประเภทร้านค้า ได้แก่

#### 1. การบริหารการเงิน (Financial Management)

##### เงินทุน (Capital Strength)

$$\text{สัดส่วนหนี้สินต่อทุน (เท่า)} = \frac{\text{หนี้สินทั้งสิ้น}}{\text{ทุนของสหกรณ์}}$$

$$\text{สัดส่วนทุนสำรองต่อสินทรัพย์ (เท่า)} = \frac{\text{ทุนสำรอง}}{\text{สินทรัพย์}}$$

$$\text{อัตราการเติบโตทุนของสหกรณ์ (\%)} = \frac{\text{ทุนของสหกรณ์ปีปัจจุบัน} - \text{ทุนของสหกรณ์ปีก่อน} \times 100}{\text{ทุนของสหกรณ์ปีก่อน}}$$



$$\text{อัตราการเติบโตของหนี้ (\%)} = \frac{\text{หนี้สินทั้งสิ้นปีปัจจุบัน} - \text{หนี้สินทั้งสิ้นปีก่อน} \times 100}{\text{หนี้สินทั้งสิ้นปีก่อน}}$$

$$\text{อัตราผลตอบแทนต่อส่วนของผู้ถือหุ้น (\%)} = \frac{\text{กำไรสุทธิ} \times 100}{\text{ทุนของสหกรณ์ถัวเฉลี่ย}}$$

(วิเคราะห์ความสัมพันธ์ของการใช้ส่วนของผู้ถือหุ้น)

#### สินทรัพย์ (Asset quality)

$$\text{อัตราการค้างชำระ (\%)} = \frac{\text{หนี้ที่ไม่สามารถชำระได้ตามกำหนด} \times 100}{\text{หนี้ที่ถึงกำหนดชำระ}}$$

(สำหรับภาคการเกษตร)

$$\text{อัตราหมุนของสินทรัพย์ (รอบ)} = \frac{\text{ขาย/บริการ}}{\text{สินทรัพย์ทั้งสิ้นถัวเฉลี่ย}}$$

$$\text{อัตราผลตอบแทนต่อสินทรัพย์ (\%)} = \frac{\text{กำไรจากการดำเนินงาน} \times 100}{\text{สินทรัพย์ถัวเฉลี่ย}}$$

(วิเคราะห์ความสัมพันธ์ของการใช้สินทรัพย์)

$$\text{อัตราการเติบโตของสินทรัพย์ (\%)} = \frac{\text{สินทรัพย์ปีปัจจุบัน} - \text{สินทรัพย์ปีก่อน} \times 100}{\text{สินทรัพย์ปีก่อน}}$$





### ความสามารถในการทำกำไร (Earning Sufficiency)

$$\text{กำไรต่อสมาชิก (บาท)} = \frac{\text{กำไรสุทธิ}}{\text{จำนวนสมาชิก}}$$

$$\text{เงินออมต่อสมาชิก (บาท)} = \frac{\text{เงินออมของสมาชิก}}{\text{จำนวนสมาชิก}}$$

(เงินออมของสมาชิก = เงินฝาก + เงินหุ้น)

$$\text{หนี้สินต่อสมาชิก (บาท)} = \frac{\text{หนี้สินของสมาชิก}}{\text{จำนวนสมาชิก}}$$

(หนี้สินของสมาชิก = ลูกหนี้เงินกู้ + ลูกหนี้การค้า + ลูกหนี้อื่น ๆ)

$$\text{อัตราค่าใช้จ่ายดำเนินงานต่อกำไรก่อนหักค่าใช้จ่ายดำเนินงาน (\%)} = \frac{\text{ค่าใช้จ่ายดำเนินงาน X 100}}{\text{กำไร + ค่าใช้จ่ายดำเนินงาน}}$$

$$\text{การเติบโตของทุนสำรอง (\%)} = \frac{\text{ทุนสำรองปีปัจจุบัน - ทุนสำรองปีก่อน X 100}}{\text{ทุนสำรองปีก่อน}}$$

$$\text{การเติบโตของทุนสะสมอื่น (\%)} = \frac{\text{ทุนสะสมอื่นปีปัจจุบัน - ทุนสะสมอื่นปีก่อน X 100}}{\text{ทุนสะสมอื่นปีก่อน}}$$

$$\text{การเติบโตของกำไร (\%)} = \frac{\text{กำไรปีปัจจุบัน - กำไรปีก่อน X 100}}{\text{กำไรปีก่อน}}$$



$$\text{อัตรากำไรสุทธิ (\%)} = \frac{\text{กำไรสุทธิ} \times 100}{\text{ขาย/บริการ}}$$

#### สภาพคล่องทางการเงิน (Liquidity)

$$\text{อัตราหมุนของสินค้า (ครั้ง)} = \frac{\text{ต้นทุนสินค้าขาย}}{\text{สินค้าคงเหลือถัวเฉลี่ย}}$$

$$\text{อายุเฉลี่ยสินค้า (วัน)} = \frac{365 \text{ วัน}}{\text{อัตราหมุนของสินค้า}}$$

$$\text{ลูกหนี้ระยะสั้นที่ชำระได้ตามกำหนด (\%)} = \frac{\text{ลูกหนี้ระยะสั้นที่ชำระได้ตามกำหนด} \times 100}{\text{ลูกหนี้เงินกู้ระยะสั้นที่ถึงกำหนดชำระ}}$$

$$\text{อัตราส่วนทุนหมุนเวียน (เท่า)} = \frac{\text{สินทรัพย์หมุนเวียน}}{\text{หนี้สินหมุนเวียน}}$$







## 2. การบริหารจัดการ (Management Ability)

$$\text{อัตราการเติบโตของธุรกิจ (\%)} = \frac{\text{มูลค่าธุรกิจปีปัจจุบัน} - \text{มูลค่าธุรกิจปีก่อน} \times 100}{\text{มูลค่าธุรกิจปีก่อน}}$$

แนวโน้มปีหน้า (สมาชิก รุ่น ธุรกิจ กำไร) = เป็นการพยากรณ์หรือการ  
คาดการณ์โดยใช้โปรแกรม  
SPSS หรือโปรแกรมใน Excel  
จากข้อมูลย้อนหลังอย่างน้อย  
5 ปี มาทำการพยากรณ์

### 2.3 เกณฑ์ในการวัดหรือเปรียบเทียบที่เกี่ยวข้อง

#### 2.3.1 เกณฑ์อัตราส่วนมาตรฐานทางการเงินของสหกรณ์ร้านค้า

ประเภทอัตราส่วน	หน่วย	ขนาด เล็กมาก	ขนาด เล็ก	ขนาด กลาง	ขนาด ใหญ่	ขนาด ใหญ่มาก	โดย รวม
อัตราผลตอบแทนต่อส่วนลงทุน	ร้อยละ	11.95	18.76	15.66	13.65	10.67	12.23
อัตราส่วนหนี้สินต่อทุน	เท่า	0.52	0.21	0.24	0.33	0.53	0.43
อัตราผลตอบแทนต่อสินทรัพย์	ร้อยละ	8.01	13.73	12.71	10.27	6.98	8.53
อัตราหมุนของสินทรัพย์	รอบ	1.82	2.43	2.24	2.04	2.67	2.45
อัตรากำไรสุทธิ	ร้อยละ	4.40	6.19	5.67	5.05	2.64	3.50
อัตราส่วนทุนหมุนเวียน	เท่า	3.74	7.26	6.63	6.11	3.28	4.06
อัตราส่วนทุนหมุนเวียนเร็ว	เท่า	2.85	5.29	5.24	5.23	2.67	3.34
อัตราหมุนของสินค้า	ครั้ง	6.80	8.84	11.33	14.31	16.33	15.09



2.3.1 เกณฑ์อัตราส่วนมาตรฐานทางการเงินของสหกรณ์ร้านค้า

ทุนดำเนินงาน		ตัวแปรในการวิเคราะห์ขนาดสหกรณ์										คะแนนรวม 3 ตัวแปร ชี้วัดขนาดสหกรณ์ ขนาด สหกรณ์	
		คะแนน		ปริมาณธุรกิจ		สมาชิก		คะแนน		คะแนน			
ช่วงข้อมูล (หน่วย:บาท)	(1)	ช่วงข้อมูล (หน่วย:บาท)	(2)	ช่วงข้อมูล (หน่วย:คน)	(3)	ช่วงข้อมูล (หน่วย:คน)	(3)	ช่วงข้อมูล (หน่วย:คน)	(1)+(2)+(3)	คะแนน	(1)+(2)+(3)	คะแนน	
0	0	0	0	0	0	0	0	0	0				
>0-180,000	1	>0-400,000	1	1-60	1	1-60	1	1-60	1				
>180,000-335,000	2	>400,000-600,000	2	61-100	2	61-100	2	61-100	2				
>335,000-590,000	3	>600,000-1,200,000	3	101-200	3	101-200	3	101-200	3				
>590,000-1,090,000	4	>1,200,000-2,400,000	4	201-350	4	201-350	4	201-350	4	1-6	เล็ก		
>1,090,000-2,000,000	5	>2,400,000-5,000,000	5	351-650	5	351-650	5	351-650	5	7-12	เล็กมาก		
>2,000,000-3,700,000	6	>5,000,000-10,000,000	6	651-1,200	6	651-1,200	6	651-1,200	6	13-18	กลาง		
>3,700,000-6,700,000	7	>10,000,000-20,000,000	7	1,201-2,200	7	1,201-2,200	7	1,201-2,200	7	19-24	ใหญ่		
>6,700,000-12,000,000	8	>20,000,000-40,000,000	8	2,201-4,000	8	2,201-4,000	8	2,201-4,000	8	25-30	ใหญ่มาก		
>12,000,000-22,000,000	9	>40,000,000-90,000,000	9	4,001-7,000	9	4,001-7,000	9	4,001-7,000	9				
>22,000,000	10	>90,000,000	10	>7,000	10	>7,000	10	>7,000	10				



### 2.3.3 เกณฑ์การจัดชั้นคุณภาพการควบคุมภายในของสหกรณ์

(1) การจัดชั้นคุณภาพการควบคุมภายในสำหรับแต่ละสหกรณ์ จะแยกเป็น 5 ชั้นคุณภาพ จากคะแนนรวม 100 คะแนน คือ

คะแนน	ระดับชั้นคุณภาพ
มากกว่า 80 - 100	ดีมาก
มากกว่า 60 - 80	ดี
มากกว่า 40 - 60	พอใช้
มากกว่า 20 - 40	ควรปรับปรุง
0 - 20	ต้องแก้ไข

(2) คะแนนรวม 100 คะแนน ที่จะนำมาจัดชั้นคุณภาพ ได้มาจาก 5 องค์ประกอบ ดังนี้

ด้านสภาพแวดล้อมการควบคุม	10 คะแนน
ด้านความเสี่ยงจากลักษณะธุรกิจ	30 คะแนน
ด้านกิจกรรมควบคุม	50 คะแนน
ด้านสารสนเทศและการสื่อสาร	5 คะแนน
ด้านการติดตามและประเมินผล	5 คะแนน



(3) การคำนวณเพื่อหาคะแนนในแต่ละด้านหรือแต่ละองค์ประกอบตาม (2) ใช้วิธีการปรับคะแนนไปตามฐานขององค์ประกอบนั้น เช่น ในด้านสภาพแวดล้อมการควบคุมได้คะแนน 18 คะแนน จากคะแนนทั้งหมด 24 คะแนน ให้ปรับฐานคะแนนรวม 24 คะแนนเป็น 10 คะแนน คะแนนที่ได้ 18 คะแนนก็จะเปลี่ยนเป็น 7.5 คะแนน แล้วจึงนำคะแนนที่ปรับแล้วไปใช้ต่อไป





## บทที่ 3

# การวิเคราะห์ข้อมูล

### 3.1 การดำเนินงานของสหกรณ์ร้านค้า

สหกรณ์ร้านค้า ในปี 2547 ดำเนินงานตามวัตถุประสงค์และแผนการดำเนินงานครบทุกด้าน เพื่ออำนวยความสะดวกให้สมาชิกสหกรณ์ทุก ๆ ทางตามลำดับดังนี้

#### 3.1.1 จำนวนสหกรณ์ และ สมาชิก

#### 3.1.2 การดำเนินงานตามวัตถุประสงค์หลักของสหกรณ์

##### การลงทุน

- การลงทุนในหุ้นเรือนหุ้น
- การลงทุนในเงินรับฝาก

##### การดำเนินธุรกิจ

- ธุรกิจสินเชื่อ
- ธุรกิจจัดหาสินค้ามาจำหน่าย
- ธุรกิจรวบรวมผลผลิต
- ธุรกิจการให้บริการและส่งเสริมการเกษตร



### 3.1.3 ผลการดำเนินงาน

- รายได้
- ค่าใช้จ่าย
- กำไร(ขาดทุน)สุทธิ

## 3.2 ฐานะการเงินของสหกรณ์ร้านค้า

- 3.2.1 สินทรัพย์ของสหกรณ์
- 3.2.2 หนี้สินและทุนของสหกรณ์
- 3.2.3 ทุนดำเนินงานของสหกรณ์

### 3.1.1 จำนวนสหกรณ์และสมาชิก

จำนวนสหกรณ์ สหกรณ์ร้านค้า ที่จดทะเบียนจัดตั้งเป็นสหกรณ์ประเภทร้านค้า ณ วันที่ 31 มีนาคม 2547 มีจำนวนคงเหลือวันต้นปี 347 สหกรณ์ ระหว่างปีมีการจดทะเบียนเพิ่มจำนวน 8 สหกรณ์ ถอนชื่อระหว่างปี 3 สหกรณ์ เปลี่ยนประเภท 1 สหกรณ์ คงเหลือวันสิ้นปี 351 สหกรณ์

อัตราการขยายตัว เนื่องจากสหกรณ์ร้านค้า ต้องประสบกับภาวะการแข่งขันทางการตลาดอย่างรุนแรง จากธุรกิจค้าปลีกขนาดใหญ่ และร้านค้าย่อยสะดวกซื้อ ทำให้โอกาสในการขยายตัวเพิ่มขึ้นมีน้อย สหกรณ์ที่สามารถดำเนินธุรกิจได้ตามปกติมีอยู่เพียงร้อยละ 64.96 เท่านั้น ในขณะที่สหกรณ์ที่กำลังขอเลิกและอยู่ในขั้นตอนการเลิกมีอยู่ถึงร้อยละ 27.92 ส่วนที่เหลือไม่ได้ดำเนินธุรกิจร้อยละ 3.70 และหยุดดำเนินธุรกิจร้อยละ 3.13 และอยู่ระหว่างดำเนินคดีร้อยละ 0.29





## ตารางที่ 1

### จำนวนสหกรณ์

หน่วย : สหกรณ์

รายการ	2543	2544	2545	2546	2547
จำนวนสหกรณ์คงเหลือต้นปี	381	371	358	350	347
จดทะเบียนเพิ่ม	1	5	4	8	8
ถอนชื่อหรือเปลี่ยนแปลง	11	18	12	11	4
จำนวนสหกรณ์คงเหลือสิ้นปี	371	358	350	347	351
จำนวนสหกรณ์เพิ่มขึ้น(ลดลง)		(13)	(8)	(3)	4
จากปีก่อน					
อัตราเพิ่มขึ้น(ลดลง)ร้อยละ		(3.50)	(2.23)	(0.86)	1.15

### จำนวนสมาชิก

**สมาชิกเพิ่มระหว่างปี** สหกรณ์รับสมาชิกเข้าใหม่ จำนวน 29,505 คน  
ปีก่อน 28,692 คน จำนวนสมาชิกเพิ่มขึ้นระหว่างปี มีอัตราการขยายตัว  
เพิ่มขึ้นจากปีก่อน 813 คน หรือขยายตัวเพิ่มขึ้นร้อยละ 2.83



สมาชิกลดระหว่างปี สมาชิกลาออกหรือออกจากสหกรณ์ด้วยเหตุอื่น ๆ 12,459 คน ปีก่อน 13,130 คน จำนวนสมาชิกลดลงระหว่างปีมีอัตราการ ขยายตัวต่ำกว่าปีก่อน 671 คน หรือขยายตัวลดลงร้อยละ 5.11

สมาชิกคงเหลือวันสิ้นปี วันสิ้นปีมีสมาชิกคงเหลือจำแนกเป็นเพศชาย 359,394 คน เพศหญิง 297,388 คน รวม 656,782 คน ปีก่อน 676,807 คน จำนวนสมาชิกคงเหลือวันสิ้นปีมีอัตราขยายตัวลดลงจากปีก่อน 20,025 คน หรือขยายตัวลดลงร้อยละ 2.96

## ตารางที่ 2

### จำนวนสมาชิก

หน่วย : คน

รายการ	2543	2544	2545	2546	2547
เข้าใหม่ระหว่างปี	47,261	38,629	31,834	28,692	29,505
ลาออกระหว่างปี	19,872	20,229	16,214	13,130	12,459
คงเหลือสิ้นปี	663,552	681,063	652,581	676,807	656,782
- ชาย					359,394
- หญิง					297,388
จำนวนสมาชิกเพิ่มขึ้น(ลดลง) จากปีก่อน		17,511	(28,482)	24,226	(20,025)
อัตราเพิ่มขึ้น(ลดลง)ร้อยละ		2.64	(4.18)	3.71	(2.96)







### 3.1.2 การดำเนินงานตามวัตถุประสงค์หลักของสหกรณ์

#### การลงทุนในทุนเรือนหุ้น

ทุนเรือนหุ้นเพิ่มระหว่างปี สมาชิกถือหุ้นเพิ่มระหว่างปีจำนวน 62.43 ล้านบาท ปีก่อน 122.41 ล้านบาท การถือหุ้นเพิ่มมีอัตราการขยายตัวต่ำกว่าปีก่อน 59.98 ล้านบาท หรือขยายตัวลดลงร้อยละ 49.00

ทุนเรือนหุ้นลดระหว่างปี สมาชิกถอนหุ้นคืนระหว่างปีเนื่องจากลาออกหรือออกจากสหกรณ์ด้วยเหตุอื่น ๆ จำนวน 18.06 ล้านบาท ปีก่อน 87.99 ล้านบาท การลดลงของทุนเรือนหุ้นมีอัตราการขยายตัวลดลงจากปีก่อน 69.93 ล้านบาท หรือขยายตัวลดลงร้อยละ 79.47

ทุนเรือนหุ้นคงเหลือวันสิ้นปี มีทุนเรือนหุ้นคงเหลือจำนวน 268.62 ล้านบาท ปีก่อน 353.95 ล้านบาท อัตราการขยายตัวของทุนเรือนหุ้นลดลงจำนวน 85.33 ล้านบาท หรือขยายตัวลดลงร้อยละ 24.11

#### ตารางที่ 3

#### การถือหุ้นของสมาชิก

หน่วย : ล้านบาท

รายการ	2543	2544	2545	2546	2547
เพิ่มระหว่างปี	117.16	99.64	100.49	122.41	62.43
ถอนระหว่างปี	37.16	64.05	79.45	87.99	18.06
คงเหลือสิ้นปี	276.66	314.50	315.41	353.95	268.62
จำนวนทุนเรือนหุ้นเพิ่มขึ้น (ลดลง)จากปีก่อน		37.84	0.91	38.54	(85.33)
อัตราเพิ่มขึ้น(ลดลง)ร้อยละ		13.68	0.29	12.22	(24.11)



### การลงทุนในเงินรับฝาก

เงินรับฝากเพิ่มระหว่างปี สหกรณ์รับฝากเงินจากสมาชิกเพื่อนำไปลงทุนในธุรกิจของสหกรณ์ระหว่างปีจำนวน 29.31 ล้านบาท ปีก่อน 25.22 ล้านบาท อัตราการฝากเงินเพิ่มขยายตัวสูงกว่าปีก่อน 4.09 ล้านบาท หรือขยายตัวเพิ่มขึ้นร้อยละ 16.22

เงินรับฝากลดระหว่างปี สมาชิกและสหกรณ์อื่นถอนเงินฝากระหว่างปีจำนวน 23.45 ล้านบาท ปีก่อน 31.87 ล้านบาท อัตราการถอนเงินฝากขยายตัวลดลงจากปีก่อน 8.42 ล้านบาท หรือขยายตัวลดลงร้อยละ 26.42

เงินรับฝากคงเหลือวันสิ้นปี สหกรณ์มีเงินรับฝากคงเหลือในวันสิ้นปีจำนวน 16.43 ล้านบาท ปีก่อน 31.87 ล้านบาท เงินรับฝากคงเหลือวันสิ้นปีเหลือน้อยกว่าปีก่อน 15.44 ล้านบาท หรือ มีอัตราการขยายตัวลดลงร้อยละ 48.45 เฉลี่ยสมาชิกมีเงินฝากคงเหลือรายละ 25 บาท ต่อสมาชิกทั้งสิ้น





#### ตารางที่ 4

#### การรับฝากเงินจากสมาชิก

หน่วย : ล้านบาท

รายการ	2543	2544	2545	2546	2547
ฝากเพิ่มระหว่างปี					
- ประจำ	0.59	0.03	29.01	0.00	0.20
- ออมทรัพย์	26.86	17.51	22.90	25.22	29.11
<b>รวม</b>	<b>27.45</b>	<b>17.54</b>	<b>51.91</b>	<b>25.22</b>	<b>29.31</b>
ถอนคืนระหว่างปี					
- ประจำ	0.28	0.17	29.16	21.01	0.00
- ออมทรัพย์	7.94	9.15	12.31	10.86	23.45
<b>รวม</b>	<b>8.22</b>	<b>9.32</b>	<b>41.47</b>	<b>31.87</b>	<b>23.45</b>
คงเหลือสิ้นปี					
- ประจำ	0.28	0.17	29.16	21.01	0.21
- ออมทรัพย์	7.94	9.15	12.31	10.86	16.22
<b>รวม</b>	<b>8.22</b>	<b>9.32</b>	<b>41.47</b>	<b>31.87</b>	<b>16.43</b>
จำนวนเงินรับฝากคงเหลือสิ้นปี เพิ่มขึ้น (ลดลง) จากปีก่อน		1.10	32.15	(9.60)	(15.44)
อัตราเพิ่มขึ้น(ลดลง)ร้อยละ		13.38	344.96	(23.15)	(48.45)



### การดำเนินธุรกิจ

#### ธุรกิจจัดหาสินค้ามาจำหน่าย

ระหว่างปีสหกรณ์จัดหาสินค้ามาจำหน่ายให้กับสมาชิกมีมูลค่ารวมทั้งสิ้น 4,487.97 ล้านบาท ปีก่อน 4,374.85 ล้านบาท การจัดหาสินค้ามาจำหน่ายเพิ่มขึ้น 113.12 ล้านบาท หรือเพิ่มขึ้นร้อยละ 2.59 จำแนกเป็น สินค้าผลิตเอง 4.06 ล้านบาท ปีก่อน 2.61 ล้านบาท เพิ่มขึ้น 1.45 ล้านบาท หรือเพิ่มขึ้นร้อยละ 55.56 สินค้าทั่วไป 4,011.37 ล้านบาท ปีก่อน 3,849.83 ล้านบาท เพิ่มขึ้น 161.54 ล้านบาท หรือเพิ่มขึ้นร้อยละ 4.20 สินค้าผ่านบัญชี 143.71 ล้านบาท ปีก่อน 150.38 ล้านบาท ลดลง 6.67 ล้านบาท หรือลดลงร้อยละ 4.44 สินค้าฝากขาย 22.97 ล้านบาท ปีก่อน 22.35 ล้านบาท เพิ่มขึ้น 0.62 ล้านบาท หรือเพิ่มขึ้นร้อยละ 2.77 สินค้าผ่อนชำระ 98.91 ล้านบาท ปีก่อน 349.68 ล้านบาท ลดลง 250.77 ล้านบาท หรือลดลงร้อยละ 71.71 และ สินค้าเช่าซื้อ จำนวน 206.95 ล้านบาท

มูลค่าสินค้าที่จำหน่ายให้กับสมาชิกโดยตรง จำนวน 1,636.74 ล้านบาท เป็นร้อยละ 36.47 ของยอดจำหน่ายสินค้าทั้งสิ้น มีสมาชิกได้รับบริการทั้งสิ้น 323,662 ราย เฉลี่ยรายละ 0.005 ล้านบาท





## ตารางที่ 5

### การจัดการสินค้ามาจำหน่าย

หน่วย : ล้านบาท

รายการ	2543	2544	2545	2546	2547
<b>สินค้าผลิตเอง</b>					
อื่น ๆ	3.54	0.73	51.10	2.61	4.06
<b>สินค้าทั่วไป</b>					
ข้าวสาร	70.09	62.92	104.56	71.03	60.28
น้ำมัน/น้ำมันเชื้อเพลิง	166.32	342.13	328.57	371.42	559.16
เครื่องจักรกล					7.60
อาหารสัตว์					38.61
วัสดุอุปกรณ์	7.59	23.47			9.77
เครื่องใช้ไฟฟ้า	16.20	17.38	21.39	24.94	8.24
บุหรี	1,458.35	1,587.39	1,865.52	1,425.03	1,384.53
สุรา	26.88	17.11	23.37	2.81	35.55
น้ำตาล	20.78	14.98	12.82	29.30	72.05
เครื่องดื่ม	110.60	43.02	83.93	133.73	14.43
เครื่องเขียนแบบพิมพ์	6.24	10.24	31.13	18.32	8.78
อื่น ๆ	1,822.90	1,963.94	1,528.33	1,773.25	1,812.37
<b>รวม</b>	<b>3,705.95</b>	<b>4,082.58</b>	<b>3,999.62</b>	<b>3,849.83</b>	<b>4,011.37</b>



ตารางที่ 5

**การจัดการสินค้ามาจำหน่าย (ต่อ)**

หน่วย : ล้านบาท

รายการ	2543	2544	2545	2546	2547
<b>สินค้าผ่านบัญชี</b>					
อื่น ๆ	7.22	5.74	12.84	150.38	143.71
<b>สินค้าฝากขาย</b>					
อื่น ๆ	8.16	9.32	18.83	22.35	22.97
<b>สินค้าผ่านชำระ</b>	73.97	365.05	354.03	349.68	
- ยานพาหนะ					0.55
- เครื่องใช้ไฟฟ้า					3.94
- เครื่องประดับ					0.24
- รถยนต์					4.60
- คอมพิวเตอร์					0.73
- อื่นๆ					88.85
<b>รวม</b>	<b>73.97</b>	<b>365.05</b>	<b>354.03</b>	<b>349.68</b>	<b>98.91</b>
<b>สินค้าเข้าซื้อ</b>					
อื่น ๆ					206.95
<b>รวม</b>	<b>3,798.84</b>	<b>4,463.42</b>	<b>4,436.42</b>	<b>4,374.85</b>	<b>4,487.97</b>
การจัดการสินค้ามาจำหน่าย					
เพิ่มขึ้น(ลดลง)จากปีก่อน		664.58	(27.00)	(61.57)	113.12
อัตราเพิ่มขึ้น(ลดลง)ร้อยละ		17.49	(0.60)	(1.39)	2.59
มูลค่าสินค้าที่จำหน่าย					
ให้แก่สมาชิก	1,803.90	1,727.10	1,262.10	1,276.00	1,636.74
จำนวนสมาชิกที่ได้รับ					
บริการทั้งสิ้น (ราย)	262,633	227,767	206,627	211,152	323,662





### ธุรกิจสินเชื่อ

การให้เงินกู้ระหว่างปี สหกรณ์ให้สมาชิกกู้ยืมเงินรวมทั้งปีมีปริมาณจำนวน 58.81 ล้านบาท ปีก่อน 43.75 ล้านบาท เพิ่มขึ้นจากปีก่อน 15.06 ล้านบาท หรือเพิ่มขึ้นร้อยละ 34.42 จำแนกเป็นเงินให้กู้ระยะสั้น 55.25 ล้านบาท เงินกู้ระยะปานกลาง 3.49 ล้านบาท และเงินกู้ระยะยาว 0.07 ล้านบาท สมาชิกนำเงินที่ได้จากการกู้ยืมไปใช้ประโยชน์ในด้านต่าง ๆ มากที่สุด ร้อยละ 43.10 และนำไปใช้ประโยชน์ในด้านใช้จ่ายส่วนตัวรองลงมา ร้อยละ 43.10 และนำไปลงทุนประกอบอาชีพน้อยที่สุด ร้อยละ 0.05

การรับชำระหนี้เงินกู้ค้ำระหว่างปี สมาชิกสามารถชำระหนี้คืนให้กับสหกรณ์ระหว่างปีจำนวน 44.59 ล้านบาท ปีก่อน 21.07 ล้านบาท การชำระหนี้เพิ่มขึ้น 23.52 ล้านบาทหรือเพิ่มขึ้น 1.11 เท่า การชำระหนี้ระหว่างปีส่วนใหญ่ เป็นหนี้เงินกู้ระยะสั้นมากที่สุด

เงินให้กู้คงเหลือวันสิ้นปี สมาชิกมีหนี้คงเหลืออยู่กับสหกรณ์ ณ วันสิ้นปีจำนวน 52.41 ล้านบาท ปีก่อน 38.30 ล้านบาท เพิ่มขึ้นจากปีก่อน 14.11 ล้านบาท หรือเพิ่มขึ้นร้อยละ 36.84 เฉลี่ยสมาชิกคงค้างหนี้รายละ 80 บาท ต่อสมาชิกทั้งสิ้น



ตารางที่ 6

การให้เงินกู้แก่สมาชิก

หน่วย : ล้านบาท

รายการ	2543	2544	2545	2546	2547
ให้กู้ระหว่างปี					
- ระยะสั้น	9.19	52.42	7.21	34.69	55.25
- ระยะปานกลาง					3.49
- ระยะยาว	12.82		6.83	9.06	0.07
<b>รวม</b>	<b>22.01</b>	<b>52.42</b>	<b>14.04</b>	<b>43.75</b>	<b>58.81</b>
จำนวนเงินให้กู้ระหว่างปีเพิ่มขึ้น (ลดลง)จากปีก่อน		30.41	(38.38)	29.71	15.06
อัตราเพิ่มขึ้น(ลดลง)ร้อยละ		138.16	(73.22)	211.61	34.42
ชำระระหว่างปี					
- ระยะสั้น					41.38
- ระยะปานกลาง					3.19
- ระยะยาว					0.02
<b>รวม</b>	<b>14.19</b>	<b>34.38</b>	<b>14.82</b>	<b>21.07</b>	<b>44.59</b>
จำนวนเงินให้กู้ชำระระหว่างปี เพิ่มขึ้น(ลดลง)จากปีก่อน		20.19	(19.56)	6.25	23.52
อัตราเพิ่มขึ้น(ลดลง)ร้อยละ		142.28	(56.89)	42.17	111.63







## ตารางที่ 6

### การให้เงินกู้แก่สมาชิก

หน่วย : ล้านบาท

รายการ	2543	2544	2545	2546	2547
<b>คงเหลือสิ้นปี</b>					
- ระยะสั้น	6.18	37.06	4.80	32.90	43.66
- ระยะปานกลาง	8.70				
- ระยะยาว	11.47		10.82	5.40	0.05
<b>รวม</b>	<b>17.65</b>	<b>37.06</b>	<b>15.62</b>	<b>38.30</b>	<b>52.41</b>
จำนวนเงินให้กู้คงเหลือสิ้นปี					
เพิ่มขึ้น(ลดลง)จากปีก่อน		19.41	(21.44)	22.68	14.11
อัตราเพิ่มขึ้น(ลดลง)ร้อยละ		109.97	(57.85)	145.20	36.84
ค่าเผื่อหนี้สงสัยจะสูญ					81.14
ดอกเบี้ยค้างรับสิ้นปี					0.07
หนี้ถึงกำหนดชำระ					12.96

#### ธุรกิจการรวบรวมผลผลิตเพื่อจำหน่ายหรือแปรรูปออกจำหน่าย

ปีนี้เป็นปีแรกที่สหกรณ์รวบรวมผลผลิตจากสมาชิกมีมูลค่ารวม 1.23 ล้านบาท ผลผลิตที่รวบรวมจากสมาชิกได้แก่ ข้าวเปลือกจ้าวทั้งจำนวน มีสมาชิกได้รับการจำนวน 830 ราย เฉลี่ยรายละ 1,482 บาท

#### ธุรกิจการให้บริการและส่งเสริมการเกษตร

ระหว่างปีสหกรณ์ให้บริการด้านต่าง ๆ แก่สมาชิกมีมูลค่ารวม 24.03 ล้านบาท ปีก่อน 29.01 ล้านบาท ลดลงจากปีก่อน 4.98 ล้านบาท หรือลดลงร้อยละ 17.17



### สรุปปริมาณธุรกิจรวมของสหกรณ์

สหกรณ์ร้านค้าดำเนินธุรกิจรวมทุกประเภทในรอบปี 2547 มีมูลค่าจำนวน 4,601.35 ล้านบาท ปีก่อน จำนวน 4,472.83 ล้านบาท มีอัตราการขยายตัวเพิ่มขึ้น 128.52 ล้านบาท หรือเพิ่มขึ้นร้อยละ 2.87 โดยที่ธุรกิจจัดหาสินค้ามาจำหน่ายมีปริมาณมากที่สุดร้อยละ 97.54 รองลงมาคือธุรกิจสินเชื่อร้อยละ 1.28 ธุรกิจรับฝากเงินร้อยละ 0.64 ธุรกิจให้บริการร้อยละ 0.52 และธุรกิจรวบรวมผลิตผลร้อยละ 0.03

### ตารางที่ 7

#### ปริมาณธุรกิจ

หน่วย : ล้านบาท

รายการ	2543	2544	2545	2546	2547
การรับฝากเงิน	27.45	17.54	51.91	25.22	29.31
การจัดหาสินค้ามาจำหน่าย	3,798.84	4,463.42	4,436.42	4,374.85	4,487.97
การให้เงินกู้แก่สมาชิก	22.01	52.42	14.04	43.75	58.81
การรวบรวมผลิตผล					1.23
การให้บริการและส่งเสริม					
การเกษตร				29.01	24.03
<b>รวม</b>	<b>3,848.30</b>	<b>4,533.38</b>	<b>4,502.37</b>	<b>4,472.83</b>	<b>4,601.35</b>
ปริมาณธุรกิจเพิ่มขึ้น(ลดลง)					
จากปีก่อน		685.08	(31.01)	(29.54)	128.52
อัตราเพิ่มขึ้น(ลดลง)ร้อยละ		17.80	(0.68)	(0.66)	2.87





### 3.1.3 ผลการดำเนินงาน

รายได้ของสหกรณ์ ประกอบด้วย

รายได้จากธุรกิจหลัก คือรายได้จาก ธุรกิจสินเชื่อ ธุรกิจจัดหาสินค้ามาจำหน่าย ธุรกิจการรวบรวมผลผลิต และธุรกิจการให้บริการมีมูลค่ารวมทั้งสิ้น 4,516.20 ล้านบาท ปีก่อน 4,377.94 ล้านบาท อัตราการขยายตัวของรายได้ธุรกิจหลักเพิ่มขึ้น 138.26 ล้านบาท หรือเพิ่มขึ้นร้อยละ 3.16

ตารางที่ 8

รายได้ธุรกิจหลักของสหกรณ์

หน่วย : ล้านบาท

รายการ	2543	2544	2545	2546	2547
ธุรกิจสินเชื่อ	2.76	2.91	1.52	3.09	2.52
ธุรกิจจัดหาสินค้ามาจำหน่าย	3,798.84	4,463.42	4,436.42	4,374.85	4,487.97
ธุรกิจรวบรวมผลผลิต					1.68
ธุรกิจให้บริการและส่งเสริม การเกษตร					24.03
<b>รวม</b>	<b>3,801.60</b>	<b>4,466.33</b>	<b>4,437.94</b>	<b>4,377.94</b>	<b>4,516.20</b>
รายได้ธุรกิจหลักเพิ่มขึ้น (ลดลง)จากปีก่อน		664.73	(28.39)	(60.00)	138.26
อัตราเพิ่มขึ้น(ลดลง)ร้อยละ		17.49	(0.64)	(1.35)	3.16



รายได้ต่าง ๆ มีปริมาณรวม 130.56 ล้านบาท ปีก่อน 162.47 ล้านบาท  
มีอัตราการขยายตัวลดลง 31.91 ล้านบาท หรือลดลงร้อยละ 19.64

ตารางที่ 9

รายได้ต่าง ๆ ของสหกรณ์

หน่วย : ล้านบาท

รายการ	2543	2544	2545	2546	2547
กำไรจากการขายสินค้าผ่าน ชำระปีก่อนที่รับเงินในปีปัจจุบัน	6.74	30.28	32.98	34.21	6.56
กำไรจากการขายสินค้าเช่าซื้อ ปีก่อนที่รับเงินในปีปัจจุบัน					22.13
ดอกผลจากการขายสินค้าผ่าน ชำระที่ได้รับเงินในปีปัจจุบัน	0.67	0.71	0.71	0.89	0.90
ดอกผลจากการขายสินค้า เช่าซื้อที่ได้รับเงินในปีปัจจุบัน					0.14
รายได้อื่น	121.73	98.09	91.22	121.97	98.45
รายได้รายการพิเศษ	24.05	23.13	38.64	5.40	2.38
<b>รวม</b>	<b>153.19</b>	<b>152.21</b>	<b>163.55</b>	<b>162.47</b>	<b>130.56</b>
รายได้ธุรกิจหลักเพิ่มขึ้น (ลดลง)จากปีก่อน		(0.98)	11.34	(1.08)	(31.91)
อัตราเพิ่มขึ้น(ลดลง)ร้อยละ		(0.64)	7.45	(0.66)	(19.64)





#### ค่าใช้จ่ายของสหกรณ์ ประกอบด้วย

ต้นทุนธุรกิจหลัก คือต้นทุนจากธุรกิจสินเชื่อ ธุรกิจจัดหาสินค้ามาจำหน่าย ธุรกิจการรวบรวมผลผลิต และธุรกิจการให้บริการมีมูลค่ารวมทั้งสิ้น 4,194.38 ล้านบาท ปีก่อน 4,027.18 ล้านบาท อัตราการขยายตัวของต้นทุนธุรกิจหลักเพิ่มขึ้น 167.20 ล้านบาท หรือเพิ่มขึ้นร้อยละ 4.15

#### ตารางที่ 10

#### ต้นทุนธุรกิจหลักของสหกรณ์

หน่วย : ล้านบาท

รายการ	2543	2544	2545	2546	2547
ธุรกิจสินเชื่อ					
ธุรกิจจัดหาสินค้ามาจำหน่าย	3,477.20	4,103.89	4,102.07	4,027.18	4,179.43
ธุรกิจรวบรวมผลผลิต					1.41
ธุรกิจให้บริการและส่งเสริม การเกษตร					13.54
<b>รวม</b>	<b>3,477.20</b>	<b>4,103.89</b>	<b>4,102.07</b>	<b>4,027.18</b>	<b>4,194.38</b>
ต้นทุนธุรกิจหลักเพิ่มขึ้น (ลดลง) จากปีก่อน		626.69	(1.82)	(74.89)	167.20
อัตราเพิ่มขึ้น (ลดลง) ร้อยละ		18.02	(0.04)	(1.83)	4.15



ค่าใช้จ่ายต่าง ๆ มีปริมาณรวม 346.99 ล้านบาท ปีก่อน 403.08  
ล้านบาท มีอัตราการขยายตัวลดลง 56.09 ล้านบาท หรือลดลงร้อยละ 13.92

ตารางที่ 11

**ค่าใช้จ่ายต่าง ๆ ของสหกรณ์**

หน่วย : ล้านบาท

รายการ	2543	2544	2545	2546	2547
กำไรจากการขายสินค้าผ่อน ชำระปีปัจจุบันที่ยังไม่ได้รับเงิน	8.93	36.97	34.69	35.72	7.38
กำไรจากการขายสินค้าเช่าซื้อ ปีปัจจุบันที่ยังไม่ได้รับเงิน					22.87
ค่าใช้จ่ายในการขายและบริหาร	304.93	338.80	325.40	354.27	301.72
ดอกเบี้ยจ่าย	15.42	14.09	10.68	9.17	6.50
รายจ่ายรายการพิเศษ	26.57	2.01	11.17	3.92	8.52
รวม	355.85	391.87	381.94	403.08	346.99
ค่าใช้จ่ายต่าง ๆ เพิ่มขึ้น(ลดลง)					
จากปีก่อน		36.02	(9.93)	21.14	(56.09)
อัตราเพิ่มขึ้น(ลดลง)ร้อยละ		10.12	(2.53)	5.53	(13.92)

**ผลการดำเนินงาน กำไร (ขาดทุน) สุทธิ**

สหกรณ์ร้านค้าที่ได้รับการสอบบัญชีรวม 217 สหกรณ์แยกเป็นมีกำไร  
170 สหกรณ์ ขาดทุน 43 สหกรณ์ ไม่มีผลการดำเนินงาน 4 สหกรณ์ และ  
มีผลการดำเนินงานรวม กำไรสุทธิประจำปี 105.39 ล้านบาท ปีก่อนกำไร  
สุทธิ 110.15 ล้านบาท อัตราการขยายตัวของกำไรลดลง 4.76 ล้านบาท  
หรือลดลงร้อยละ 4.32





## ตารางที่ 12

### ผลการดำเนินงานของสหกรณ์

หน่วย : ล้านบาท

รายการ	2543	2544	2545	2546	2547
กำไร (ขาดทุน) สุทธิประจำปี	121.74	122.78	117.48	110.15	105.39
กำไร (ขาดทุน) สุทธิเพิ่มขึ้น (ลดลง) จากปีก่อน		1.04	(5.30)	(7.33)	(4.76)
อัตราเพิ่มขึ้น (ลดลง) ร้อยละ		0.85	(4.32)	(6.24)	(4.32)
กำไรสุทธิประจำปี (จำนวน สหกรณ์)	187	185	171	172	170
กำไรสุทธิประจำปี (จำนวนเงิน)	142.58	130.31	130.52	128.89	122.46
กำไรสุทธิเพิ่มขึ้น (ลดลง) จากปีก่อน		(12.27)	0.21	(1.63)	(6.43)
อัตราเพิ่มขึ้น(ลดลง)ร้อยละ		(8.61)	0.16	(1.25)	(4.99)
ขาดทุนสุทธิประจำปี (จำนวน สหกรณ์)	36	44	48	46	43
ขาดทุนสุทธิประจำปี (จำนวนเงิน)	20.84	7.53	13.04	18.74	17.07
ขาดทุนสุทธิเพิ่มขึ้น(ลดลง) จากปีก่อน		(13.31)	5.51	5.70	(1.67)
อัตราเพิ่มขึ้น(ลดลง)ร้อยละ		(63.87)	73.17	43.71	(8.91)
ไม่ดำเนินงาน (จำนวนสหกรณ์)	1	1	2	4	4



สหกรณ์ร้านค้าที่มีผลกำไร รวม 170 สหกรณ์ จำนวนเงิน 122.46 ล้านบาท ปีก่อน 128.89 ล้านบาท อัตราการขยายตัวของการทำกำไรลดลง จำนวน 6.43 ล้านบาท หรือลดลงร้อยละ 4.99

สหกรณ์ร้านค้าที่มีผลขาดทุน รวม 43 สหกรณ์ จำนวนเงิน 17.07 ล้านบาท ปีก่อน 18.74 ล้านบาท อัตราการขยายตัวของการขาดทุนลดลง จำนวน 1.67 ล้านบาท หรือลดลงร้อยละ 8.91

### 3.2 ฐานะการเงินของสหกรณ์ร้านค้า

#### 3.2.1 สินทรัพย์ของสหกรณ์

สหกรณ์ร้านค้า ในปี 2547 มีทุนดำเนินงานทั้งสิ้น 1,955.00 ล้านบาท ลงทุนอยู่ในสินทรัพย์หมุนเวียน 1,268.21 ล้านบาท หรือร้อยละ 64.87 ในเงินลงทุนระยะยาว 95.08 ล้านบาท หรือร้อยละ 4.86 ในลูกหนี้ระยะยาว 80.04 ล้านบาท หรือร้อยละ 4.09 ในที่ดิน อาคารและอุปกรณ์ 491.61 ล้านบาท หรือร้อยละ 25.15 ในสินทรัพย์อื่น 20.06 ล้านบาท หรือร้อยละ 1.03 ดังรายละเอียดต่อไปนี้

#### 1. สินทรัพย์หมุนเวียน

สหกรณ์มีสินทรัพย์หมุนเวียนทั้งสิ้น 1,268.21 ล้านบาท ปีก่อน 1,412.45 ล้านบาท อัตราการขยายตัวของสินทรัพย์หมุนเวียนลดลง 144.24 ล้านบาท หรือลดลงร้อยละ 10.21







### สินทรัพย์หมุนเวียนแยกเป็น

1.1 เงินสด เป็นเงินสดและเงินฝากธนาคาร 626.75 ล้านบาท เงินส่งชำระหนี้ระหว่างทาง 0.68 ล้านบาท รวม 627.43 ล้านบาท เป็นร้อยละ 32.09 ของสินทรัพย์ทั้งสิ้น

1.2 เงินลงทุนระยะสั้น 35.07 ล้านบาท เป็นร้อยละ 1.79 ของสินทรัพย์ทั้งสิ้น

1.3 ลูกหนี้ สหกรณ์มีลูกหนี้ทั้งสิ้น จำนวน 418.52 ล้านบาท ประกอบด้วย ลูกหนี้เงินกู้ระยะสั้น 25.34 ล้านบาท ลูกหนี้การค้า 127.41 ล้านบาท ลูกหนี้ผ่อนชำระ 66.00 ล้านบาท ลูกหนี้เช่าซื้อ 123.34 ล้านบาท ลูกหนี้ค่าบริการ 1.98 ล้านบาท ลูกหนี้สินค้าขาดบัญชี 11.31 ล้านบาท ลูกหนี้เงินสดขาดบัญชี 1.94 ล้านบาท และลูกหนี้อื่น 61.20 ล้านบาท

สหกรณ์ได้เผื่อนี้สงสัยจะสูญลูกหนี้ทุกประเภทไว้จำนวน 63.59 ล้านบาท หรือร้อยละ 15.19 ของลูกหนี้ทั้งสิ้น คงเหลือลูกหนี้ทั้งสิ้นสุทธิ จำนวน 354.93 ล้านบาท เป็นร้อยละ 18.15 ของสินทรัพย์ทั้งสิ้น

1.4 สินค้าคงเหลือ สหกรณ์มีสินค้าคงเหลือสุทธิ จำนวน 216.01 ล้านบาท เป็นร้อยละ 11.05 ของสินทรัพย์ทั้งสิ้น

1.5 สินทรัพย์หมุนเวียนอื่น สหกรณ์มีสินทรัพย์หมุนเวียนอื่น 34.77 ล้านบาท เป็นร้อยละ 1.79 ของสินทรัพย์ทั้งสิ้น



### ตารางที่ 13

#### สินทรัพย์หมุนเวียน

หน่วย : ล้านบาท

รายการ	2543	2544	2545	2546	2547
สินทรัพย์หมุนเวียนทั้งสิ้น	1,330.50	1,422.09	1,428.75	1,412.45	1,268.21
สินทรัพย์หมุนเวียนเพิ่มขึ้น (ลดลง)จากปีก่อน		91.59	6.66	(16.30)	(144.24)
อัตราเพิ่มขึ้น(ลดลง)ร้อยละ		6.88	0.47	(1.14)	(10.21)

#### 2. เงินลงทุนระยะยาว

สหกรณ์มีเงินลงทุนระยะยาว ที่ลงทุนในหลักทรัพย์ซึ่งไม่มีความเสี่ยง จำนวน 95.08 ล้านบาท เป็นร้อยละ 4.86 ของสินทรัพย์ทั้งสิ้น ปีก่อนจำนวน 94.79 ล้านบาท เงินลงทุนระยะยาวขยายตัวเพิ่มขึ้น 0.29 ล้านบาท หรือขยายตัวเพิ่มขึ้นร้อยละ 0.31

### ตารางที่ 14

#### เงินลงทุนระยะยาว

หน่วย : ล้านบาท

รายการ	2543	2544	2545	2546	2547
เงินลงทุนระยะยาว	26.40	26.01	29.00	94.79	95.08
เงินลงทุนระยะยาวเพิ่มขึ้น (ลดลง)จากปีก่อน		(0.39)	2.99	65.79	0.29
อัตราเพิ่มขึ้น(ลดลง)ร้อยละ		(1.48)	11.50	226.86	0.31





### 3. ลูกหนี้ระยะยาว

สหกรณ์มีลูกหนี้ระยะยาว จำนวน 84.05 ล้านบาท แยกเป็นลูกหนี้เงินกู้จำนวน 27.07 ล้านบาท ลูกหนี้การค้า 1.31 ล้านบาท ลูกหนี้ผ่อนชำระ 7.42 ล้านบาท ลูกหนี้เช่าซื้อ 37.77 ล้านบาทและลูกหนี้อื่น 6.48 ล้านบาท สหกรณ์เพื่อหนี้สงสัยจะสูญลูกหนี้ระยะยาวไว้จำนวน 0.01 ล้านบาท หรือร้อยละ 0.01 ของหนี้ระยะยาวทั้งสิ้น คงเหลือลูกหนี้ระยะยาวจำนวน 80.04 ล้านบาท เป็นร้อยละ 4.09 ของสินทรัพย์ทั้งสิ้น

### 4. ที่ดิน อาคารและอุปกรณ์

สหกรณ์มีที่ดิน อาคารและอุปกรณ์ จำนวน 491.61 ล้านบาท เป็นร้อยละ 25.15 ของสินทรัพย์ทั้งสิ้นปีก่อน จำนวน 525.43 ล้านบาท อัตราการขยายตัวของที่ดิน อาคารและอุปกรณ์ลดลง 33.82 ล้านบาท หรือลดลงร้อยละ 6.44

ที่ดิน อาคารฯ จำแนกเป็น ที่ดิน 335.51 ล้านบาท อาคารและสิ่งปลูกสร้าง 74.14 ล้านบาท งานระหว่างก่อสร้าง 0.08 ล้านบาท เครื่องจักรและอุปกรณ์ 16.69 ล้านบาท ยานพาหนะ 5.04 ล้านบาท เครื่องใช้สำนักงาน 29.09 ล้านบาท และสินทรัพย์ไม่มีตัวตน 31.06 ล้านบาท



ตารางที่ 15

**ที่ดิน อาคารและอุปกรณ์**

หน่วย : ล้านบาท

รายการ	2543	2544	2545	2546	2547
<b>ที่ดิน อาคารและอุปกรณ์</b>	<b>297.04</b>	<b>290.67</b>	<b>526.47</b>	<b>525.43</b>	<b>491.61</b>
เพิ่มขึ้น (ลดลง) จากปีก่อน		(6.37)	235.80	(1.04)	(33.82)
อัตราเพิ่มขึ้น (ลดลง) ร้อยละ		(2.14)	81.12	(0.20)	(6.44)

**5. สินทรัพย์อื่น**

สหกรณ์มีสินทรัพย์อื่น จำนวน 20.06 ล้านบาท เป็นร้อยละ 1.03 ของสินทรัพย์ทั้งสิ้น ปีก่อน จำนวน 40.47 ล้านบาท อัตราการขยายตัวของสินทรัพย์อื่นลดลง 20.41 ล้านบาท หรือลดลงร้อยละ 50.43

สินทรัพย์อื่น จำแนกเป็น ค่าใช้จ่ายรอการตัดบัญชี 11.40 ล้านบาท เงินทดรองจ่ายดำเนินคดี 0.30 ล้านบาท เงินมัดจำ 1.90 ล้านบาท เงินประกันและอื่น ๆ 6.46 ล้านบาท

ตารางที่ 16

**สินทรัพย์อื่น**

หน่วย : ล้านบาท

รายการ	2543	2544	2545	2546	2547
<b>สินทรัพย์อื่น</b>	<b>43.74</b>	<b>27.30</b>	<b>37.74</b>	<b>40.47</b>	<b>20.06</b>
เพิ่มขึ้น (ลดลง) จากปีก่อน		(16.44)	10.44	2.73	(20.41)
อัตราเพิ่มขึ้น (ลดลง) ร้อยละ		(37.59)	38.24	7.23	(50.43)





### 3.2.2 หนี้สินและทุนของสหกรณ์

สหกรณ์ร้านค้า ในปี 2547 มีทุนดำเนินงานทั้งสิ้น 1,955.00 ล้านบาท จัดหาจากส่วนของหนี้สิน 605.86 ล้านบาท หรือร้อยละ 30.99 ของทุนดำเนินงานทั้งสิ้น จัดหาจากส่วนของทุน 1,349.14 ล้านบาท หรือร้อยละ 69.01 ของทุนดำเนินงานทั้งสิ้น ดังรายละเอียดต่อไปนี้

#### 1. ส่วนของหนี้สิน

##### 1.1 หนี้สินหมุนเวียน

สหกรณ์มีหนี้สินหมุนเวียนทั้งสิ้น 451.59 ล้านบาท ปีก่อน 485.19 ล้านบาท อัตราการขยายตัวของหนี้สินหมุนเวียนลดลง 33.60 ล้านบาท หรือลดลงร้อยละ 6.93 หนี้สินหมุนเวียนประกอบด้วย เงินเบิกเกินบัญชี ธนาคาร 9.60 ล้านบาท เจ้าหนี้เงินกู้ยืม 13.59 ล้านบาท เจ้าหนี้การค้า 150.47 ล้านบาท ส่วนของหนี้ถึงกำหนดชำระในหนึ่งปี 62.38 ล้านบาท เงินรับฝาก 16.43 ล้านบาท หนี้สินหมุนเวียนอื่น ๆ 199.12 ล้านบาท

ตารางที่ 17

หนี้สินหมุนเวียน

หน่วย : ล้านบาท

รายการ	2543	2544	2545	2546	2547
<b>หนี้สินหมุนเวียน</b>	<b>487.66</b>	<b>476.69</b>	<b>526.18</b>	<b>485.19</b>	<b>451.59</b>
เพิ่มขึ้น (ลดลง) จากปีก่อน		(10.97)	49.49	(40.99)	(33.60)
อัตราเพิ่มขึ้น (ลดลง) ร้อยละ		(2.25)	10.38	(7.79)	(6.93)



### 1.2 หนี้สินระยะยาว

สหกรณ์มีหนี้สินระยะยาวทั้งสิ้น 15.49 ล้านบาท เป็นร้อยละ 0.79 ของ  
 ทุนดำเนินงานทั้งสิ้น ปีก่อน 19.47 ล้านบาท อัตราการขยายตัวของหนี้สิน  
 ระยะยาว ลดลง 3.98 ล้านบาท หรือลดลงร้อยละ 20.44

ตารางที่ 18

#### หนี้สินระยะยาว

หน่วย : ล้านบาท

รายการ	2543	2544	2545	2546	2547
<b>หนี้สินระยะยาว</b>	<b>38.89</b>	<b>26.08</b>	<b>26.93</b>	<b>19.47</b>	<b>15.49</b>
เพิ่มขึ้น (ลดลง) จากปีก่อน		(12.81)	0.85	(7.46)	(3.98)
อัตราเพิ่มขึ้น (ลดลง) ร้อยละ		(32.94)	3.26	(27.70)	(20.44)

### 1.3 หนี้สินอื่น

สหกรณ์มีหนี้สินอื่นทั้งสิ้น 138.78 ล้านบาท เป็นร้อยละ 7.10 ของทุน  
 ดำเนินงานทั้งสิ้น ปีก่อน 134.08 ล้านบาท อัตราการขยายตัวของหนี้สิน  
 อื่นเพิ่มขึ้น 4.70 ล้านบาท หรือเพิ่มขึ้นร้อยละ 3.51 หนี้สินอื่นประกอบด้วย  
 รายได้รอการตัดบัญชี 45.39 ล้านบาท เงินสะสมเจ้าหน้าที่ 25.72 ล้านบาท  
 สำรองบำเหน็จเจ้าหน้าที่ 34.76 ล้านบาท หนี้สินอื่น ๆ 32.91 ล้านบาท





## ตารางที่ 19

### หนีสินอื่น

หน่วย : ล้านบาท

รายการ	2543	2544	2545	2546	2547
<b>หนีสินอื่น</b>	<b>94.24</b>	<b>131.38</b>	<b>129.47</b>	<b>134.08</b>	<b>138.78</b>
เพิ่มขึ้น (ลดลง) จากปีก่อน		37.14	(1.91)	4.61	4.70
อัตราเพิ่มขึ้น (ลดลง) ร้อยละ		39.41	(1.45)	3.56	3.51

## 2. ส่วนของทุน

สหกรณ์มีส่วนของทุนทั้งสิ้น 1,349.14 ล้านบาท ปีก่อน 1,434.40 ล้านบาท อัตราการขยายตัวของส่วนของทุน ลดลง 85.26 ล้านบาท หรือ ลดลงร้อยละ 5.94 ส่วนของทุนประกอบด้วย ทุนเรือนหุ้น 268.62 ล้านบาท ทุนสำรอง 551.13 ล้านบาท ทุนสะสมฯ 299.45 ล้านบาท กำไรจากเงินลงทุนที่ยังไม่เกิดขึ้น 0.37 ล้านบาท ส่วนเกินทุนจากการตีราคาสินทรัพย์ 214.15 ล้านบาท กำไรสุทธิรอการจัดสรร 4.54 ล้านบาท ขาดทุนสะสม 94.51 ล้านบาท และกำไรสุทธิประจำปี 105.39 ล้านบาท



ตารางที่ 20

**ส่วนของทุน**

หน่วย : ล้านบาท

รายการ	2543	2544	2545	2546	2547
<b>ส่วนของทุน</b>	<b>1,076.89</b>	<b>1,131.92</b>	<b>1,339.38</b>	<b>1,434.40</b>	<b>1,349.14</b>
เพิ่มขึ้น (ลดลง) จากปีก่อน		55.03	207.46	95.02	(85.26)
อัตราเพิ่มขึ้น (ลดลง) ร้อยละ		5.11	18.33	7.09	(5.94)

3.2.3 ทุนดำเนินงานของสหกรณ์

สหกรณ์มีทุนดำเนินงานทั้งสิ้น จำนวน 1,955.00 ล้านบาท ปีก่อน จำนวน 2,073.14 ล้านบาท อัตราการขยายตัวของทุนดำเนินงานลดลง 118.14 ล้านบาท หรือลดลงร้อยละ 5.70

ตารางที่ 21

**ทุนดำเนินงาน**

หน่วย : ล้านบาท

รายการ	2543	2544	2545	2546	2547
<b>ทุนดำเนินงาน</b>	<b>1,697.68</b>	<b>1,766.07</b>	<b>2,021.96</b>	<b>2,073.14</b>	<b>1,955.00</b>
เพิ่มขึ้น (ลดลง) จากปีก่อน		68.39	255.89	51.18	(118.14)
อัตราเพิ่มขึ้น (ลดลง) ร้อยละ		4.03	14.49	2.53	(5.70)







## บทที่ 4

### สรุปและข้อเสนอแนะ

#### สรุป

สหกรณ์ร้านค้า จัดตั้งขึ้นครั้งแรกในประเทศไทยในรูปแบบของร้านสหกรณ์สมาคม เมื่อ 18 มีนาคม 2480 ที่ตำบลชานน้ำ อำเภอสนา จังหวัดพระนครศรีอยุธยา ชื่อ “ร้านสหกรณ์บ้านเกาะ จำกัดสินไช้” สมาชิกแรกตั้ง 279 คน และทุนค่าหุ้นทั้งสิ้น 26,350 บาท ร้านสหกรณ์แบบนี้หาทุนและดำเนินงาน ยึดหลักการตามแบบอย่างของร้านสหกรณ์รอสเตลในประเทศอังกฤษ มีสหกรณ์แบบเดียวกันนี้จัดตั้งขึ้นในปีเดียวกันอีก 5 แห่งในจังหวัดอุตรดิตถ์ สระบุรี ลพบุรี ฉะเชิงเทราและปทุมธานี ปัจจุบันทั้ง 6 แห่งเลิกดำเนินการหมดแล้ว จนกระทั่งปี 2482 จึงได้มีการจัดตั้งร้านสหกรณ์ชาวเมืองขึ้นมาคือ ร้านสหกรณ์กรุงเทพ จำกัดสินไช้ ตั้งอยู่ที่ บางลำพู เขตพระนคร จังหวัดกรุงเทพมหานคร การจัดตั้งสหกรณ์ร้านค้ามีการจดทะเบียนเพิ่มขึ้นทุกปี ในขณะที่ร้านสหกรณ์หลาย ๆ แห่ง ไม่สามารถดำเนินงานได้ผล ก็ต้องเลิกไป นับตั้งแต่มีการจัดตั้งร้านสหกรณ์ขึ้นมา การดำเนินงานของร้านสหกรณ์ประสบความสำเร็จในบางช่วง เพราะเป็นธุรกิจรูปแบบใหม่ที่แตกต่างไปจากร้านค้าของเอกชน ในสหกรณ์ร้าน

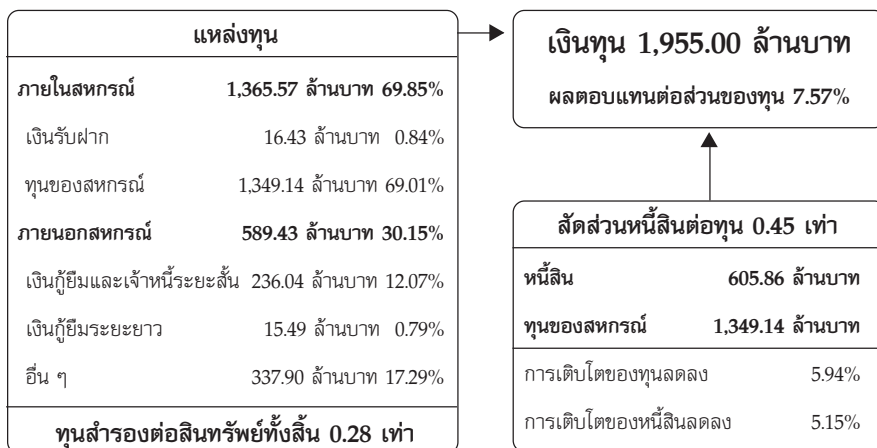


ค้าแบบเปิดคือสหกรณ์รับสมาชิกจากประชาชนทั่วไป ในช่วงปี 2500 ถึง 2520 สามารถดำเนินงานขยายกิจการขึ้นจนมีชื่อเสียง เป็นที่นิยมในการเข้าไปใช้บริการ แต่เมื่อเอกชนเริ่มเปิดธุรกิจการค้าในรูปแบบใหม่คือ ห้างสรรพสินค้าขนาดใหญ่ขึ้น ก็เริ่มได้รับความนิยมจากประชาชนเพิ่มขึ้นและพากันไปใช้บริการของห้างสรรพสินค้ามากกว่าเข้าไปใช้บริการของสหกรณ์ จนร้านสหกรณ์แบบเปิดไม่สามารถขยายธุรกิจเพิ่มเติมได้ต้องลดขนาดของตนเองลงเรื่อย ๆ ความนิยมในร้านสหกรณ์ยังคงเหลืออยู่แต่เพียงร้านสหกรณ์แบบปิด คือร้านสหกรณ์ที่เปิดรับสมาชิกจากบุคคลในหน่วยงานหรือองค์กรของตนเอง เพื่อเป็นสวัสดิการโดยเฉพาะ แต่ในรอบ 10 ปีที่ผ่านมา ธุรกิจค้าส่งและค้าปลีกของเอกชน ได้เปลี่ยนแปลงไปอีกจากห้างสรรพสินค้า ไปเป็นศูนย์รวมสินค้า และเกิดร้านสะดวกซื้อขึ้นหลายรูปแบบ ทำให้การแข่งขันด้านการให้บริการผู้บริโภคมีความรุนแรงในทุก ๆ ด้าน จนสภาวะการดำเนินงานของร้านสหกรณ์ต่าง ๆ ที่คงเหลืออยู่ในปัจจุบันอยู่ในสภาพที่มีความเสี่ยงสูง ที่จะประสบกับภาวะขาดทุนจากการดำเนินงาน เพราะสู้กับการแข่งขันจากภาวะตลาดภายนอกไม่ได้





## 1. ความเสี่ยงของเงินกู



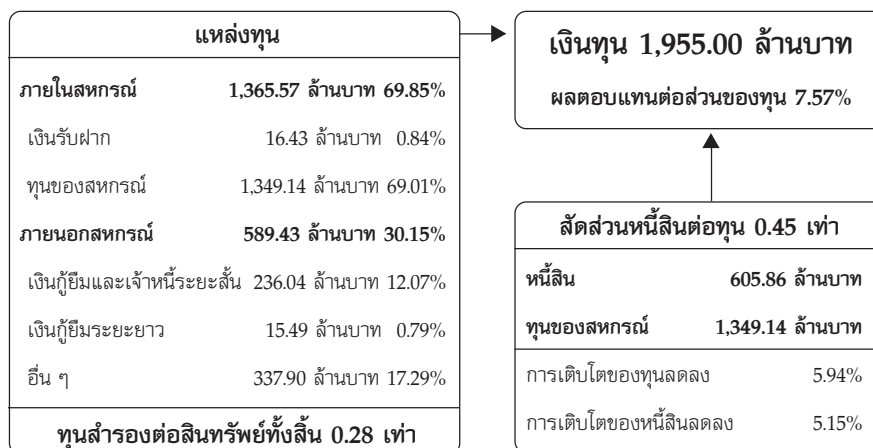
สหกรณ์มีทุนดำเนินงานขยายตัวลดลงจากปีก่อน 5.70% เป็นขยายตัวด้านหนี้สินลดลง 5.15% และส่วนของทุนลดลง 5.94% สาเหตุเนื่องจากฝ่ายบริหารของสหกรณ์ ไม่สร้างโอกาสในการก่อหนี้เพิ่มสำหรับเจ้าหนี้การค้าให้สูงขึ้น เพราะสหกรณ์มีเงินทุนเพียงพอที่จะคุ้มครองภาวะหนี้ที่เกิดขึ้น เพื่อสร้างปริมาณธุรกิจด้านการจัดหาสินค้ามาจำหน่ายให้มีความหลากหลายตรงกับความต้องการของสมาชิก

สหกรณ์ควรที่จะสนับสนุนให้สมาชิกลงทุนเพิ่มเติมในสหกรณ์ทั้งในด้านการฝากเงินหรือการสะสมค่าหุ้น เพราะยังมีปริมาณน้อยกว่าทุนอื่น ๆ อีกทั้งยังเป็นการระดมเงินทุนจากแหล่งเงินทุนภายในของสหกรณ์เอง ผลประโยชน์ก็จะตกอยู่กับสมาชิกมากกว่าบุคคลภายนอก



ในปี 2548 ฝ่ายบริหารของสหกรณ์ต้องเร่งแก้ไขการบริหารเงินทุนของสหกรณ์ และวิธีการดำเนินงานให้ได้รับผลตอบแทนกลับคืนสู่สหกรณ์เพิ่มเติมสูงขึ้น โดยใช้วิธีการและกลยุทธ์การตลาดสมัยใหม่ เป็นเครื่องมือในการประกอบธุรกิจของสหกรณ์

## 2. คุณภาพของสินทรัพย์



สหกรณ์มีสัดส่วนเงินรับฝากสูงถึงร้อยละ 31.51 สหกรณ์ควรเก็บรักษาเงินสดและเงินฝากไว้แต่เพียงรักษาสภาพคล่องตามอัตรามาตรฐานส่วนที่เหลือต้องนำไปลงทุนเพิ่มในสินทรัพย์ประเภทอื่นที่ก่อให้เกิดรายได้เพิ่มให้สหกรณ์มากกว่า สหกรณ์มีสินค้ำคงเหลือในปริมาณมาก ฝ่ายบริหารของสหกรณ์ต้องพิจารณาการลงทุนด้านการจัดหาสินค้ามาจำหน่ายโดย





ละเอียดยและรอบคอบอาศัยรูปแบบการค้าปลีกสมัยใหม่เข้ามาช่วยตัดสินใจในการเลือกชนิดสินค้าที่นำมาให้บริการแก่สมาชิก รวมทั้งสินค้าคงคลังของสหกรณ์ ควรเก็บรักษาไว้แค่พอเพียงแก่การจำหน่าย สหกรณ์ต้องไม่จัดหาหรือมีไว้ซึ่งสินค้าที่ไม่อยู่ในความต้องการของสมาชิก ถ้ามีอยู่ต้องรีบดำเนินการจัดจำหน่ายออกไปให้หมดสิ้น ส่วนสินทรัพย์ที่ไม่ก่อให้เกิดรายได้แก่สหกรณ์ เช่น สินทรัพย์ถาวรและอุปกรณ์ สินทรัพย์อื่น สหกรณ์ต้องมีแนวทางบริหารจัดการที่ดี คงไว้แต่เพียงสินทรัพย์ถาวรที่ก่อประโยชน์กลับคืนให้สหกรณ์ได้เต็มประสิทธิภาพ ถ้าหมดความจำเป็นต้องเปลี่ยนถ่ายออกไปโดยเร็ว

ฝ่ายบริหารของสหกรณ์ควรวางแผนงานและติดตามแก้ไขการดำเนินธุรกิจของสหกรณ์ในทุก ๆ ด้าน ให้ธุรกิจหลักต่าง ๆ ต้องมีการหมุนเวียนเร็ว สามารถเปลี่ยนเป็นเงินสดได้ทันที มากกว่าสินทรัพย์ที่มีการหมุนเวียนช้า





### 3. ขีดความสามารถในการบริหารงาน

คณะกรรมการดำเนินงานและฝ่ายจัดการของสหกรณ์ยังขาดความรู้ความเข้าใจในการบริหารงานให้สหกรณ์สามารถเติบโต และสร้างผลตอบแทนกลับคืนสู่สหกรณ์และสมาชิก รวมทั้งการแข่งขันกับธุรกิจประเภทเดียวกัน การใช้ทรัพยากรต่าง ๆ ที่สหกรณ์มีอยู่ช่วยบริหารงาน สหกรณ์ยังไม่เต็มประสิทธิภาพ เช่น ไม่ใช้ข้อมูลทางการเงินการบัญชี ประกอบการพิจารณาตัดสินใจในการดำเนินธุรกิจ หรือไม่ใช้งานเครื่อง





มือเครื่องใช้ในทางการผลิตให้เต็มกำลังความสามารถไม่คุ้มกับค่าซ่อมแซม บำรุงรักษาและค่าเสื่อมราคา เป็นต้น ทำให้การดำเนินงานโดยรวมขยายตัวได้ช้า ผลตอบแทนจากการลงทุนต่ำ สหกรณ์ต้องสูญเสียผลประโยชน์อันควรได้รับในแต่ละปีไปเป็นจำนวนมาก

ดังนั้นแนวทางในการประกอบธุรกิจของสหกรณ์จึงมีความจำเป็นอย่างยิ่งที่จะต้องปรับปรุงโครงสร้างขององค์กรใหม่ทั้งหมดเพราะสหกรณ์มีความพร้อมทางการเงินทุกด้านผู้บริหารของสหกรณ์ต้องเร่งสร้างกลยุทธ์การแข่งขันทางการค้า อย่างเต็มความสามารถ เพื่อให้สหกรณ์ร้านค้าต่อสู้กับกับร้านค้าปลีกภายนอกได้ทันการ

โดยเฉพาะฝ่ายบริหารของสหกรณ์ต้องได้บุคลากรที่มีความรู้ความสามารถในการบริหารจัดการธุรกิจ เข้ามาเป็นคณะกรรมการดำเนินการของสหกรณ์ รวมทั้งการจัดจ้างผู้ตรวจสอบกิจการหรือที่ปรึกษาทางธุรกิจที่มีความเชี่ยวชาญเฉพาะ มาร่วมกันแก้ไขปัญหาการดำเนินงานสหกรณ์ให้สามารถดำรงอยู่และมีการขยายตัวเพิ่มขึ้นเพื่อผลประโยชน์จะได้กลับคืนสู่สมาชิกอย่างแท้จริง ฝ่ายจัดการของสหกรณ์ต้องมีบุคลากรที่มีความรู้ความสามารถเหมาะสมกับตำแหน่งหน้าที่ ปฏิบัติงานได้บรรลุหรือสูงกว่าเป้าหมายที่กำหนด ทั้งนี้ยังต้องอาศัยความร่วมมือจากสมาชิกสหกรณ์เป็นสำคัญอีกด้วย และเมื่อทุกฝ่ายประสานความร่วมมือเข้าด้วยกัน สหกรณ์ก็จะสามารถขยายปริมาณธุรกิจและแข่งขันกับตลาดภายนอกได้อย่างมีประสิทธิภาพ





#### 4. การทำกำไร

สหกรณ์มีสมาชิกเข้าและออกจากสหกรณ์ตลอดเวลา ในรอบระยะเวลา 5 ปี สหกรณ์มีสมาชิกเฉลี่ย 666,157 คน ปริมาณธุรกิจเฉลี่ย 4,391.66 ล้านบาท เฉลี่ยต่อสมาชิก 6,593 บาท/คน แต่ความสามารถในการทำกำไรของสหกรณ์ก็ยังคงอยู่ในเกณฑ์ที่ต่ำ และมีแนวโน้มลดลงเรื่อย ๆ ซึ่งเป็นสัญญาณอย่างหนึ่ง ที่เตือนให้เห็นขีดความสามารถในการแข่งขันกับร้านค้าย่อยประเภทอื่นของสหกรณ์ ขาดความยั่งยืน







ตามธรรมชาติขององค์กร เพราะสหกรณ์ยังเสียเปรียบในการแข่งขัน ในด้าน  
ความได้เปรียบทางความแตกต่าง เพราะสมาชิกหรือผู้ซื้อสินค้าของสหกรณ์  
ยินดีที่จะจ่ายเงินซื้อสินค้าจากคู่แข่งมากกว่าซื้อจากสหกรณ์ ซึ่งในด้านนี้  
สหกรณ์ควรสร้างแรงจูงใจให้สมาชิกและผู้ซื้อสินค้า มีความพอใจกับคุณภาพ  
และบริการให้ได้เท่ากับหรือดีกว่าคู่แข่ง โดยเร่งแก้ไขวิธีการบริหารความ  
แตกต่างให้สามารถให้บริการหรือเสนอสินค้าได้ตามความต้องการของสมาชิก  
และผู้ซื้อ และเป็นสินค้าที่แตกต่างจากคู่แข่ง หรือลดราคาสินค้าให้ได้ตั้งแต่  
ต้นทางคือเมื่อสมาชิกหรือผู้ซื้อ ซื้อสินค้านั้น และที่ปลายทางเป็นเงินเฉลี่ย  
คืนเมื่อสหกรณ์ดำเนินงานครบรอบปี ในด้านความได้เปรียบทางต้นทุน สหกรณ์  
ยังเสียเปรียบในด้านต้นทุนต่อหน่วยของสินค้า เพราะมีราคาสูงกว่าคู่แข่ง  
ดังนั้นสหกรณ์ต้องใช้แนวทางในการจัดซื้อจัดหาสินค้าที่มีรูปแบบที่เหมาะสม  
ซื้อสินค้าจากแหล่งผลิตหรือจัดจำหน่าย ได้ในราคาที่ไม่เสียเปรียบคู่แข่ง โดย  
ใช้นโยบาย การประหยัดต่อขนาด การควบคุมกิจกรรมลดต้นทุนทุกทาง การ  
บริหารการเรียนรู้ การบริหารกำลังผลิต การบริหารในโซ่อุปทาน การรวมกลุ่ม  
และแยกกลุ่มธุรกิจ การใช้เทคโนโลยีสมัยใหม่ เข้ามาใช้บริหารงานเพื่อสร้าง  
ความได้เปรียบทางต้นทุนของสหกรณ์ให้เหนือกว่าคู่แข่ง

องค์กรประกอบต่าง ๆ ที่กล่าวมาเป็นแนวทางในการสร้างความยั่งยืนให้กับ  
สหกรณ์ทั้งในการสร้างรายได้ ขยายธุรกิจและขนาดของสหกรณ์ โดยรวม  
สหกรณ์ควรมีวิธีการที่เหมาะสมที่สุดเข้ามาช่วยบริหารงานให้สามารถบริการ  
สมาชิกและลูกค้าของสหกรณ์ ได้อย่างมีประสิทธิภาพ





#### 5. สภาพคล่อง

สหกรณ์ควรที่จะรักษาสภาพคล่องของสหกรณ์ โดยการดำรงไว้เกิด ความสมดุลเพียงพอ ตามอัตราขั้นต่ำไม่น้อยกว่าร้อยละ 5 ในส่วนของ แหล่งที่มาของสภาพคล่อง สหกรณ์ต้องระมัดระวังด้านการปล่อยสินเชื่อ ทุกประเภทของสหกรณ์ไม่ให้ขยายตัวมากเกินไป เพราะเป็นธุรกิจที่มีการ หมุนเวียนของเงินทุนไหลเข้าช้ามาก รวมทั้งหลีกเลี่ยงการลงทุนในสินทรัพย์ ด้อยคุณภาพทุกชนิด ไม่ซื้อหลักทรัพย์หรือตราสารที่ให้ผลตอบแทนต่ำ และมีระยะเวลาถึงกำหนดยาวนาน ไม่ลงทุนในสินทรัพย์ถาวรที่ไม่ก่อให้เกิด





เกิดประโยชน์สูงสุดต่อสหกรณ์ ในส่วนของภาระผูกพันทางการเงิน สหกรณ์ต้องระมัดระวังการก่อหนี้ระยะสั้นจากเจ้าหนี้เงินกู้ยืมและเจ้าหนี้การค้าจำนวนมาก เพราะต้องจัดเตรียมสภาพคล่องขั้นต่ำเพิ่มเติมไว้รองรับตามขึ้นไปด้วย

สหกรณ์ต้องรักษารอบระยะเวลาของการเปลี่ยนสินทรัพย์เป็นเงินสดไว้โดยเคร่งครัด สำหรับลูกหนี้การค้าต่อยอดขาย/365 ไม่น้อยกว่า 50 ถึง 60 วัน รวมกับ สินค้าคงเหลือ (เฉลี่ย) ต่อต้นทุนขาย/365 ไม่น้อยกว่า 30 ถึง 40 วัน สำหรับการค้าปลีก และ 60 ถึง 90 วัน สำหรับการค้าส่ง หักด้วยเจ้าหนี้การค้าต่อยอดขาย/365 ระยะเวลาควรสอดคล้องกับระยะเวลาของสินค้า เท่ากับรอบระยะเวลา ซึ่งไม่ควรน้อยกว่าอัตราขั้นต่ำ เพื่อเป็นการรักษาสมดุลของภาระผูกพันทางการเงินและแหล่งที่มาของสภาพคล่องของสหกรณ์เพื่อหลีกเลี่ยงผลกระทบอันอาจเกิดขึ้นได้



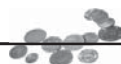
## ข้อเสนอแนะ:

สหกรณ์ร้านค้าในปี 2547 จำนวนที่รวบรวม 217 สหกรณ์ มีสมาชิก 656,782 คน เป็นสหกรณ์ขนาดใหญ่ถึงใหญ่มาก ร้อยละ 42.27 ส่วนที่เหลือเป็นสหกรณ์ขนาดเล็กมาก ขนาดเล็กและขนาดกลาง การดำเนินงานของสหกรณ์ใช้ทุนดำเนินงานรวม 1,955.00 ล้านบาท ประกอบธุรกิจตามวัตถุประสงค์หลักครบทุกประเภท มีมูลค่ารวม 4,601.35 ล้านบาท มีอัตราการเติบโตของธุรกิจเพิ่มขึ้นร้อยละ 2.87 ทุนของสหกรณ์มาจากแหล่งเงินทุน ภายในร้อยละ 69.85 เป็นเงินรับฝากร้อยละ 0.84 และส่วนของทุนร้อยละ 69.01 และจากแหล่งเงินทุนภายนอกร้อยละ 30.15 เป็นส่วนของผู้ถือหุ้นและเงินกู้ยืมร้อยละ 12.86 และส่วนอื่น ๆ ร้อยละ 17.29 สหกรณ์มีสัดส่วนหนี้สินต่อทุน 0.45 เท่า และมีผลตอบแทนต่อส่วนของทุนร้อยละ 7.57 ในปีนี้สหกรณ์มีอัตราการเติบโตของทุนลดลงร้อยละ 5.94 แต่มีแนวโน้มที่จะเพิ่มขึ้นในปีหน้าถึงร้อยละ 14.77 และจากสัดส่วนของหนี้สินต่อทุนแสดงให้เห็นว่าสหกรณ์ยังมีความสามารถในการคุ้มครองเจ้าหนี้ได้ดีอยู่ สหกรณ์ควรที่จะก่อหนี้เพิ่มสำหรับเจ้าหนี้การค้า เพื่อโอกาสในการขยายธุรกิจด้านการจัดหาสินค้ามาจำหน่ายให้มีปริมาณมากขึ้น หรือขยายปริมาณธุรกิจเพิ่มในกิจกรรมด้านรวบรวมผลผลิต การให้บริการต่าง ๆ แก่สมาชิกสหกรณ์ การบริหารจัดการสหกรณ์ร้านค้า คณะกรรมการดำเนินงานหรือฝ่ายบริหารของสหกรณ์ควรปรับปรุงวิธีการดำเนินงานของร้านสหกรณ์





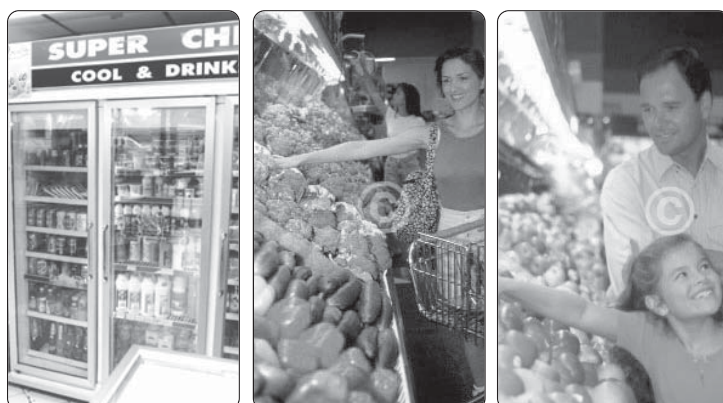
ให้เหมาะสมกับภาวะเศรษฐกิจปัจจุบัน ที่มีการแข่งขันรุนแรงในทุกพื้นที่ โดยต้องอาศัยกลยุทธ์การบริหารร้านค้าย่อย ที่มีรูปแบบการจัดการที่ดี จำหน่ายสินค้าหมุนเวียนเร็ว ให้ผลตอบแทนสูง ปรับปรุงบุคลากรตำแหน่งต่าง ๆ ของสหกรณ์ให้เหมาะสม กับหน้าที่การงาน นำเครื่องมือเครื่องใช้สมัยใหม่เข้ามาช่วยระบบปฏิบัติงาน ให้มีความคล่องตัว ถูกต้องและใช้เวลาน้อย รวมทั้งการสร้างแรงจูงใจให้สมาชิกสหกรณ์ มาใช้ บริการของสหกรณ์มากกว่าที่จะไปใช้บริการกับร้านค้าย่อยประเภทอื่น ทั้งนี้สหกรณ์ต้องมีระบบการควบคุมภายในที่ดีมีองค์ประกอบครบทุกด้าน คณะกรรมการและฝ่ายจัดการต้องมีความเข้มแข็งในทุกเรื่องและทุกด้าน เพื่อรักษาให้สหกรณ์สามารถต่อสู้กับตลาดภายนอก และการเจริญเติบโตทางธุรกิจสูงกว่าในปีปัจจุบัน







**ตารางสถิติผลการดำเนินงาน  
และฐานะการเงินเปรียบเทียบ  
ในรอบ 5 ปี 2543-2547**



ตารางที่ 1

**จำนวนสหกรณ์ตามทะเบียน**

หน่วย : สหกรณ์

รายการ	2543	2544	2545	2546	2547
จำนวนที่ต้องตรวจสอบ					252
จำนวนที่ไม่ต้องตรวจสอบ					99
<b>รวม</b>	<b>371</b>	<b>358</b>	<b>350</b>	<b>347</b>	<b>351</b>
จำนวนสหกรณ์ตามทะเบียน					
เพิ่มขึ้น (ลดลง) จากปีก่อน		(13)	(8)	(3)	4
อัตราเพิ่มขึ้น (ลดลง) ร้อยละ		(3.50)	(2.23)	(0.86)	1.15

ตารางที่ 2

**จำนวนสหกรณ์ที่ต้องตรวจสอบ**

หน่วย : สหกรณ์

รายการ	2543	2544	2545	2546	2547
ดำเนินธุรกิจ	274	254	247	233	197
หยุดดำเนินธุรกิจ	19	11	12	13	11
ไม่ดำเนินธุรกิจ	16	8	10	10	9
ไม่พร้อมรับการตรวจสอบ	62	85	81	91	35
<b>รวม</b>	<b>371</b>	<b>358</b>	<b>350</b>	<b>347</b>	<b>252</b>
จำนวนสหกรณ์ที่ต้องตรวจสอบ					
เพิ่มขึ้น (ลดลง) จากปีก่อน		(13)	(8)	(3)	(95)
อัตราเพิ่มขึ้น (ลดลง) ร้อยละ		(3.50)	(2.23)	(0.86)	(27.38)







ตารางที่ 3

**จำนวนสหกรณ์ที่ไม่ต้องตรวจสอบ**

หน่วย : สหกรณ์

รายการ	2543	2544	2545	2546	2547
เลิก	13	11	16	19	19
ชำระบัญชี	55	77	69	75	79
ดำเนินคดี	2	1	1	2	1
พิทักษ์ทรัพย์/ล้มละลาย					
จดทะเบียนใหม่ไม่ครบรอบปีบัญชี					
<b>รวม</b>	<b>70</b>	<b>89</b>	<b>86</b>	<b>96</b>	<b>99</b>
จำนวนสหกรณ์ที่ไม่ต้องตรวจสอบ		19	(3)	10	3
เพิ่มขึ้น (ลดลง) จากปีก่อน					
อัตราเพิ่มขึ้น (ลดลง) ร้อยละ		27.14	(3.37)	11.63	3.13

ตารางที่ 4

**จำนวนสมาชิก**

หน่วย : คน

รายการ	2543	2544	2545	2546	2547
เข้าใหม่ระหว่างปี	47,261	38,629	31,834	28,692	29,505
ลาออกระหว่างปี	19,872	20,229	16,214	13,130	12,459
<b>คงเหลือสิ้นปี</b>	<b>663,552</b>	<b>681,063</b>	<b>652,581</b>	<b>676,807</b>	<b>656,782</b>
- ชาย					359,394
- หญิง					297,388
จำนวนสมาชิกเพิ่มขึ้น (ลดลง)		17,511	(28,482)	24,226	(20,025)
จากปีก่อน					
อัตราเพิ่มขึ้น (ลดลง) ร้อยละ		2.64	(4.18)	3.71	(2.96)



ตารางที่ 5

**การถือหุ้นของสมาชิก**

หน่วย : ล้านบาท

รายการ	2543	2544	2545	2546	2547
เพิ่มระหว่างปี	117.16	99.64	100.49	122.41	62.43
ถอนระหว่างปี	37.16	64.05	79.45	87.99	18.06
<b>คงเหลือสิ้นปี</b>	<b>276.66</b>	<b>314.50</b>	<b>315.41</b>	<b>353.95</b>	<b>268.62</b>
จำนวนหุ้นเรือนหุ้นเพิ่มขึ้น (ลดลง)		37.84	0.91	38.54	(85.33)
จากปีก่อน					
อัตราเพิ่มขึ้น (ลดลง) ร้อยละ		13.68	0.29	12.22	(24.11)

ตารางที่ 6

**ปริมาณธุรกิจ**

หน่วย : ล้านบาท

รายการ	2543	2544	2545	2546	2547
การรับฝากเงิน	27.45	17.54	51.91	25.22	29.31
การให้เงินกู้แก่สมาชิก	22.01	52.42	14.04	43.75	58.81
การจัดหาสินค้ามาจำหน่าย	3,798.84	4,463.42	4,436.42	4,374.85	4,487.97
การรวบรวมผลผลิต					1.23
การให้บริการและส่งเสริมการเกษตร				29.01	24.03
<b>รวม</b>	<b>3,848.30</b>	<b>4,533.38</b>	<b>4,502.37</b>	<b>4,472.83</b>	<b>4,601.35</b>
ปริมาณธุรกิจเพิ่มขึ้น (ลดลง)		685.08	(31.01)	(29.54)	128.52
จากปีก่อน					
อัตราเพิ่มขึ้น (ลดลง) ร้อยละ		17.80	(0.68)	(0.66)	2.87





ตารางที่ 7

**การรับฝากเงินจากสมาชิก**

หน่วย : ล้านบาท

รายการ	2543	2544	2545	2546	2547
<b>ฝากเพิ่มระหว่างปี</b>					
- ประจำ	0.59	0.03	29.01	0.00	0.20
- ออมทรัพย์	26.86	17.51	22.90	25.22	29.11
<b>รวม</b>	<b>27.45</b>	<b>17.54</b>	<b>51.91</b>	<b>25.22</b>	<b>29.31</b>
จำนวนเงินรับฝากระหว่างปี					
เพิ่มขึ้น (ลดลง) จากปีก่อน		(9.91)	34.37	(26.69)	4.09
อัตราเพิ่มขึ้น (ลดลง) ร้อยละ		(36.10)	195.95	(51.42)	16.22
<b>ถอนคืนระหว่างปี</b>					
- ประจำ	0.28	0.17	29.16	21.01	0.00
- ออมทรัพย์	7.94	9.15	12.31	10.86	23.45
<b>รวม</b>	<b>8.22</b>	<b>9.32</b>	<b>41.47</b>	<b>31.87</b>	<b>23.45</b>
การถอนคืนเงินรับฝากระหว่างปี					
เพิ่มขึ้น (ลดลง) จากปีก่อน		1.10	32.15	(9.60)	(8.42)
อัตราเพิ่มขึ้น (ลดลง) ร้อยละ		13.38	344.96	(23.15)	(26.42)
<b>คงเหลือสิ้นปี</b>					
- ประจำ	0.28	0.17	29.16	21.01	0.21
- ออมทรัพย์	7.94	9.15	12.31	10.86	16.22
<b>รวม</b>	<b>8.22</b>	<b>9.32</b>	<b>41.47</b>	<b>31.87</b>	<b>16.43</b>
จำนวนเงินรับฝากคงเหลือสิ้นปี					
เพิ่มขึ้น (ลดลง) จากปีก่อน		1.10	32.15	(9.60)	(15.44)
อัตราเพิ่มขึ้น (ลดลง) ร้อยละ		13.38	344.96	(23.15)	(48.45)



ตารางที่ 8

**การให้เงินกู้แก่สมาชิก**

หน่วย : ล้านบาท

รายการ	2543	2544	2545	2546	2547
<b>ให้กู้ระหว่างปี</b>					
- ระยะสั้น	9.19	52.42	7.21	34.69	55.25
- ระยะปานกลาง					3.49
- ระยะยาว	12.82		6.83	9.06	0.07
<b>รวม</b>	<b>22.01</b>	<b>52.42</b>	<b>14.04</b>	<b>43.75</b>	<b>58.81</b>
จำนวนเงินให้กู้ระหว่างปี					
เพิ่มขึ้น (ลดลง) จากปีก่อน		30.41	(38.38)	29.71	15.06
อัตราเพิ่มขึ้น (ลดลง) ร้อยละ		138.16	(73.22)	211.61	34.42
<b>ชำระระหว่างปี</b>					
- ระยะสั้น					41.38
- ระยะปานกลาง					3.19
- ระยะยาว					0.02
<b>รวม</b>	<b>14.19</b>	<b>34.38</b>	<b>14.82</b>	<b>21.07</b>	<b>44.59</b>
จำนวนเงินให้กู้ชำระระหว่างปี					
เพิ่มขึ้น (ลดลง) จากปีก่อน		20.19	(19.56)	6.25	23.52
อัตราเพิ่มขึ้น (ลดลง) ร้อยละ		142.28	(56.89)	42.17	111.63
<b>คงเหลือสิ้นปี</b>					
- ระยะสั้น	6.18	37.06	4.80	32.90	43.66
- ระยะปานกลาง					8.70
- ระยะยาว	11.47		10.82	5.40	0.05
<b>รวม</b>	<b>17.65</b>	<b>37.06</b>	<b>15.62</b>	<b>38.30</b>	<b>52.41</b>





หน่วย : ล้านบาท

รายการ	2543	2544	2545	2546	2547
<b>ให้กู้ระหว่างปี</b>					
- ระยะสั้น	9.19	52.42	7.21	34.69	55.25
- ระยะปานกลาง					3.49
- ระยะยาว	12.82		6.83	9.06	0.07
<b>รวม</b>	<b>22.01</b>	<b>52.42</b>	<b>14.04</b>	<b>43.75</b>	<b>58.81</b>
จำนวนเงินให้กู้คงเหลือสิ้นปี		19.41	(21.44)	22.68	14.11
เพิ่มขึ้น (ลดลง) จากปีก่อน					
อัตราเพิ่มขึ้น (ลดลง) ร้อยละ		109.97	(57.85)	145.20	36.84
ค่าเผื่อหนี้สงสัยจะสูญ					81.14
ดอกเบี้ยค้างรับสิ้นปี					0.07
หนี้ถึงกำหนดชำระ					12.96
จำนวนรายการคงเหลือสิ้นปี					348
หนี้เฉลี่ยต่อราย					0.15
อัตราการส่งชำระหนี้/ หนี้ถึงกำหนดชำระ					344.06



ตารางที่ 9

**การใช้ประโยชน์ของเงินกู้**

หน่วย : ล้านบาท

รายการ	2543	2544	2545	2546	2547
ค่าบริการและค่าใช้จ่ายในครัวเรือน					1.70
ชำระหนี้สินเดิม					0.10
ใช้ประโยชน์ของเงินกู้ด้านอื่น ๆ					25.35
ค่าบริการและค่าใช้จ่ายในครัวเรือน					2.79
การก่อสร้าง ต่อเติม ปรับปรุงอาคาร					6.47
ใช้สอยส่วนตัว					22.37
ลงทุนประกอบอาชีพ					0.03
<b>รวม</b>	<b>0.00</b>	<b>0.00</b>	<b>0.00</b>	<b>0.00</b>	<b>58.81</b>

ตารางที่ 10

**การจัดหาสินค้ามาจำหน่าย**

หน่วย : ล้านบาท

รายการ	2543	2544	2545	2546	2547
<b>สินค้าผลิตเอง</b>					
อื่น ๆ	3.54	0.73	51.10	2.61	4.06
<b>สินค้าทั่วไป</b>					
ข้าวสาร	70.09	62.92	104.56	71.03	60.28
น้ำมัน/น้ำมันเชื้อเพลิง	166.32	342.13	328.57	371.42	559.16
เครื่องจักรกล					7.60
อาหารสัตว์					38.61
วัสดุอุปกรณ์	7.59	23.47			9.77





หน่วย : ล้านบาท

รายการ	2543	2544	2545	2546	2547
เครื่องใช้ไฟฟ้า	16.20	17.38	21.39	24.94	8.24
บุหรี	1,458.35	1,587.39	1,865.52	1,425.03	1,384.53
สุรา	26.88	17.11	23.37	2.81	35.55
น้ำตาล	20.78	14.98	12.82	29.30	72.05
เครื่องดื่ม	110.60	43.02	83.93	133.73	14.43
เครื่องเขียนแบบพิมพ์	6.24	10.24	31.13	18.32	8.78
อื่น ๆ	1,826.44	1,964.67	1,579.43	1,775.86	1,812.37
<b>สินค้าผ่านบัญชี</b>					
อื่น ๆ	7.22	5.74	12.84	150.38	143.71
<b>สินค้าฝากขาย</b>					
อื่น ๆ	8.16	9.32	18.83	22.35	22.97
<b>สินค้าผ่อนชำระ</b>	73.97	365.05	354.03	349.68	
ยานพาหนะ					0.55
เครื่องใช้ไฟฟ้า					3.94
เครื่องประดับ					0.24
รถยนต์					4.60
คอมพิวเตอร์					0.73
อื่น ๆ					88.85
<b>สินค้าเข้าซื้อ</b>					
อื่น ๆ					206.95
รวม	3,798.84	4,463.42	4,436.42	4,374.85	4,487.97



หน่วย : ล้านบาท

รายการ	2543	2544	2545	2546	2547
การจัดหาสินค้ามาจำหน่าย		664.58	(27.00)	(61.57)	113.12
เพิ่มขึ้น (ลดลง) จากปีก่อน					
อัตราเพิ่มขึ้น (ลดลง) ร้อยละ		17.49	(0.60)	(1.39)	2.59
มูลค่าสินค้าที่จำหน่ายให้แก่สมาชิก	1,803.90	1,727.10	1,262.10	1,276.00	1,636.74

ตารางที่ 11

**การรวบรวมผลิตผล/ผลิตภัณฑ์**

หน่วย : ล้านบาท

รายการ	2543	2544	2545	2546	2547
<b>ผลิตผลปกติ</b>					
ข้าวเปลือกเจ้า					1.23
<b>รวม</b>	<b>0.00</b>	<b>0.00</b>	<b>0.00</b>	<b>0.00</b>	<b>1.23</b>
<b>การรวบรวมผลิตผล/ผลิตภัณฑ์</b>					
เพิ่มขึ้น(ลดลง)จากปีก่อน		0.00	0.00	0.00	1.23
อัตราเพิ่มขึ้น (ลดลง) ร้อยละ					
มูลค่าสินค้าที่รวบรวมให้แก่สมาชิก					1.23
จำนวนสมาชิกที่ได้รับบริการ					830
ทั้งสิ้น (ราย)					







ตารางที่ 12

**การให้บริการและส่งเสริมการขาย**

หน่วย : ล้านบาท

รายการ	2543	2544	2545	2546	2547
ค่าเช่า			29.01	24.03	
<b>รวม</b>	<b>0.00</b>	<b>0.00</b>	<b>0.00</b>	<b>29.01</b>	<b>24.03</b>
การให้บริการ/ส่งเสริมการขาย				29.01	(4.98)
เพิ่มขึ้น (ลดลง) จากปีก่อน					
อัตราเพิ่มขึ้น (ลดลง) ร้อยละ				100.00	(17.17)

ตารางที่ 13

**ผลการดำเนินงานของสหกรณ์**

หน่วย : ล้านบาท

รายการ	2543	2544	2545	2546	2547
รายได้					
ธุรกิจสินเชื่อ	2.76	2.91	1.52	3.09	2.52
ธุรกิจจัดหาสินค้ามาจำหน่าย	3,798.84	4,463.42	4,436.42	4,374.85	4,487.97
ธุรกิจรวบรวมผลผลิต					1.68
ธุรกิจให้บริการและส่งเสริมการขาย					24.03
การเกษตร					
<b>รวม</b>	<b>3,801.60</b>	<b>4,466.33</b>	<b>4,437.94</b>	<b>4,377.94</b>	<b>4,516.20</b>



หน่วย : ล้านบาท

รายการ	2543	2544	2545	2546	2547
ต้นทุน					
ธุรกิจสินเชื่อ	-	-	-	0.03	-
ธุรกิจจัดหาสินค้ามาจำหน่าย	3,477.20	4,103.89	4,102.07	4,027.18	4,179.43
ธุรกิจรวบรวมผลผลิต					1.41
ธุรกิจให้บริการและส่งเสริม การเกษตร					13.54
<b>รวม</b>	<b>3,477.20</b>	<b>4,103.89</b>	<b>4,102.07</b>	<b>4,027.18</b>	<b>4,194.38</b>
กำไร (ขาดทุน) ขั้นต้น	324.40	362.44	335.87	350.76	321.82
หัก กำไรจากการขายสินค้าผ่อน ชำระปีปัจจุบันที่ยังไม่ได้รับเงิน	8.93	36.97	34.69	35.72	7.38
หัก กำไรจากการขายสินค้าเช่าซื้อ ปีปัจจุบันที่ยังไม่ได้รับเงิน					22.87
บวก กำไรจากการขายสินค้าผ่อน ชำระปีก่อนที่รับเงินในปีปัจจุบัน	6.74	30.28	32.98	34.21	6.56
บวก กำไรจากการขายสินค้าเช่าซื้อ ปีก่อนที่รับเงินในปีปัจจุบัน					22.13
กำไร (ขาดทุน) ขั้นต้น	322.21	355.75	334.16	349.25	320.26





หน่วย : ล้านบาท

รายการ	2543	2544	2545	2546	2547
บวก ดอกผลจากการขายสินค้า	0.67	0.71	0.71	0.89	0.90
ผ่อนชำระที่ได้รับเงินในปีปัจจุบัน					
บวก ดอกผลจากการขายสินค้า					0.14
เช่าซื้อที่ได้รับเงินในปีปัจจุบัน					
บวก รายได้อื่น	121.73	98.09	91.22	121.97	98.45
หัก ค่าใช้จ่ายในการขายและบริหาร	304.93	338.80	325.40	354.27	301.72
กำไร (ขาดทุน) จากการดำเนินงาน	139.68	115.75	100.69	117.84	118.03
หัก ดอกเบี้ยจ่าย	15.42	14.09	10.68	9.17	6.50
กำไร (ขาดทุน) ก่อนรายการพิเศษ	124.26	101.66	90.01	108.67	111.53
รายได้รายการพิเศษ	24.05	23.13	38.64	5.40	2.38
รายจ่ายรายการพิเศษ	26.57	2.01	11.17	3.92	8.52
<b>กำไร (ขาดทุน) สุทธิประจำปี</b>	<b>121.74</b>	<b>122.78</b>	<b>117.48</b>	<b>110.15</b>	<b>105.39</b>
กำไรสุทธิประจำปี (จำนวนสหกรณ์)	187	185	171	172	170
กำไรสุทธิประจำปี (จำนวนเงิน)	142.58	130.31	130.52	128.89	122.46
ขาดทุนสุทธิประจำปี (จำนวนสหกรณ์)	36	44	48	46	43
ขาดทุนสุทธิประจำปี (จำนวนเงิน)	20.84	7.53	13.04	18.74	17.07
ไม่ดำเนินงาน (จำนวนสหกรณ์)	1	1	2	4	4



ตารางที่ 14

**รายได้อื่น**

หน่วย : ล้านบาท

รายการ	2543	2544	2545	2546	2547
ดอกเบี้ยรับเงินฝากธนาคาร	33.64	20.13	14.11	11.28	6.92
ดอกเบี้ยรับเงินฝากสหกรณ์อื่น					2.65
รายได้ค่าเช่า	29.88	34.71	38.96	65.31	45.06
รายได้จากการเป็นตัวแทน	0.30	1.26	0.41	9.99	7.40
ค่าธรรมเนียมแรกเข้า	1.77	0.96	0.79	0.64	0.51
ผลตอบแทนจากการลงทุน	0.60	0.81	2.52	2.21	6.24
หนี้สูญรับคืน	1.82	1.89	1.47	1.88	0.01
กำไรจากการจำหน่ายทรัพย์สิน					0.64
รายได้จากการขายกล่อง	0.33	0.30	0.18	0.31	0.33
รายได้จากการตั้งโชว์สินค้า	2.43	2.96	0.60	1.02	1.66
สินค้าขาดบัญชีได้รับการชดใช้					1.22
รายได้ค่าบริการต่าง ๆ					7.53
รายได้ค่าปรับ					1.39
รายได้เบ็ดเตล็ด	50.96	35.07	32.18	29.33	16.89
<b>รวม</b>	<b>121.73</b>	<b>98.09</b>	<b>91.22</b>	<b>121.97</b>	<b>98.45</b>





ตารางที่ 15

## ดอกเบี้ยจ่าย

หน่วย : ล้านบาท

รายการ	2543	2544	2545	2546	2547
ดอกเบี้ยจ่ายเงินกู้วัสดุ					1.30
ดอกเบี้ยจ่ายเงินรับฝาก					0.32
ดอกเบี้ยจ่ายเงินสะสมเจ้าหน้าที่					0.18
อื่น ๆ					4.70
<b>รวม</b>	<b>15.42</b>	<b>14.09</b>	<b>10.68</b>	<b>9.17</b>	<b>6.50</b>

ตารางที่ 16

## ค่าใช้จ่ายในการขายและบริการงาน

หน่วย : ล้านบาท

รายการ	2543	2544	2545	2546	2547
ค่าใช้จ่ายในการขาย/หีบห่อ/โฆษณา	9.13	8.38	8.16	8.53	8.95
เงินเดือนและค่าจ้าง	132.01	144.50	147.58	139.76	127.89
ค่าเบี้ยเลี้ยงพาหนะ	3.59	4.32	4.45	4.32	3.76
ค่าเช่า	6.41	3.79	5.20	5.28	4.46
ค่ารับรอง	1.50	1.39	1.47	1.33	1.42
ค่าเครื่องเขียนแบบพิมพ์	4.23	5.29	5.56	5.52	4.56
ค่าของใช้สำนักงาน	3.09	3.98	4.51	2.60	3.11
ค่าซ่อมแซมบำรุงรักษาทรัพย์สิน	5.62	5.77	5.88	7.17	5.22
ค่าน้ำ-ไฟฟ้า-สื่อสาร	23.64	32.55	28.93	34.37	28.72
ค่าบำเหน็จเจ้าหน้าที่	6.72	3.47	8.88	4.51	5.09
ค่าใบอนุญาตประกอบการขนส่ง					0.03



หน่วย : ล้านบาท

รายการ	2543	2544	2545	2546	2547
ค่าปรับปรุงเส้นทางเดินรถ					0.02
ค่าใช้จ่ายในการศึกษาอบรม					0.34
ค่าเสื่อมราคา	29.76	31.56	31.40	33.41	30.98
ค่าเบี้ยประชุม	3.24	3.56	3.43	3.82	3.68
ค่าล่วงเวลา	3.52	4.14	4.58	5.56	6.19
ค่าตอบแทน	6.67	7.75	7.66	10.81	9.27
ค่าสวัสดิการ					4.30
ค่าเบี้ยประกันภัย	1.84	1.74	1.68	1.97	1.43
หนี้สงสัยจะสูญ					10.37
ค่าใช้จ่ายในการประชุมใหญ่					5.06
ค่าสมนาคุณ/ภาษี					0.73
ค่าธรรมเนียม/ภาษี	5.22	4.89	5.06	6.84	6.90
ภาษีมูลค่าเพิ่ม					0.16
ค่าใช้จ่ายดำเนินการคดี	0.23	2.05	0.43	0.72	0.66
ค่าใช้จ่ายตัดบัญชี					4.91
เงินประกันสังคม	0.95	2.08	2.86	1.97	3.17
ค่าใช้จ่ายในการรวบรวมข้อมูล	0.25	0.06	1.23	0.29	0.10
ค่าเสียหายจากสินค้าขาดบัญชี					1.04
ค่าเสียหายจากผลิตผลขาดบัญชี					0.49
ค่าใช้จ่ายเบ็ดเตล็ด	57.31	67.53	46.45	75.59	18.71
<b>รวม</b>	<b>304.93</b>	<b>338.80</b>	<b>325.40</b>	<b>354.37</b>	<b>301.72</b>





ตารางที่ 17

**ฐานะทางการเงิน**

หน่วย : ล้านบาท

รายการ	2543	2544	2545	2546	2547
<b>สินทรัพย์หมุนเวียน</b>					
เงินสด	13.63	14.30	16.29	19.08	10.68
เงินฝากธนาคาร	594.69	605.66	629.22	550.02	489.57
เงินฝากสหกรณ์อื่น	74.43	80.70	77.71	87.43	126.50
เงินสงฆ์าระหนี้ระหว่างทาง	1.50	1.61	7.69	10.30	0.68
เงินลงทุนระยะสั้น	8.99	21.28	24.02	29.07	35.07
<b>ลูกหนี้ระยะสั้น :</b>					
- เงินให้กู้	17.62	37.06	15.62	38.18	25.34
- การค้า	97.27	309.66	333.66	367.96	127.41
- ผ่อนชำระ					66.00
- เช่าซื้อ					123.34
- ค่าบริการ					1.98
- สินค้าขาดบัญชี					11.31
- เงินสดขาดบัญชี					1.94
- อื่น ๆ	256.26	100.02	79.01	58.03	61.20
<b>รวมลูกหนี้</b>	<b>371.15</b>	<b>446.74</b>	<b>428.29</b>	<b>464.17</b>	<b>418.52</b>
<b>หัก ค่าเผื่อหนี้สงสัยจะสูญ :</b>					
- ลูกหนี้เงินให้กู้					0.08
- ลูกหนี้การค้า					14.66
- ลูกหนี้ผ่อนชำระ					5.11
- ลูกหนี้เช่าซื้อ					0.25



หน่วย : ล้านบาท

รายการ	2543	2544	2545	2546	2547
- ลูกหนี้ค่าบริการ					0.14
- ลูกหนี้สินค้าขาดบัญชี					7.05
- ลูกหนี้เงินสดขาดบัญชี					2.06
- ลูกหนี้อื่น ๆ					32.92
หัก ดอกผลจากการขายสินค้า					0.05
ผ่อนชำระรายการตัดบัญชี					
หัก สำรองหนี้คลาดเคลื่อน					
ลูกหนี้เงินให้กู้					0.02
ลูกหนี้การค้า					0.05
ลูกหนี้ผ่อนชำระ					0.01
ลูกหนี้อื่น ๆ					1.19
หัก ค่าเผื่อหนี้สงสัยจะสูญ					63.59
ลูกหนี้ระยะสั้น-สุทธิ	371.15	446.74	428.29	464.17	354.93
ดอกเบี้ยเงินให้กู้ค้างรับ					0.07
หัก ค่าเผื่อหนี้สงสัยจะสูญ					
ดอกเบี้ยเงินให้กู้ค้างรับสุทธิ	0.08	0.06	0.04	0.06	0.07
ค่าปรับลูกหนี้ผิดสัญญาค้างรับ					
หัก ค่าเผื่อหนี้สงสัยจะสูญ					
ค่าปรับลูกหนี้ผิดสัญญาค้างรับสุทธิ	0.00	0.00	0.00	0.00	0.00
สินค้าคงเหลือ					216.05
สินค้าขาดบัญชีรอหาผู้รับผิดชอบ					11.81







หน่วย : ล้านบาท

รายการ	2543	2544	2545	2546	2547
หัก สํารองสินค้าขาดบัญชี					11.85
รอกหาผู้รับผิดชอบ					
สินค้าคงเหลือสุทธิ	238.11	227.37	212.40	227.99	216.01
วัสดุคงเหลือ	4.09	4.25	3.97	4.15	4.09
สินทรัพย์หมุนเวียนอื่น ๆ	23.83	20.12	29.12	20.18	30.61
<b>รวมสินทรัพย์หมุนเวียน</b>	<b>1,330.50</b>	<b>1,422.09</b>	<b>1,428.75</b>	<b>1,412.45</b>	<b>1,268.21</b>
<b>เงินลงทุนระยะยาว</b>	<b>26.40</b>	<b>26.01</b>	<b>29.00</b>	<b>94.79</b>	<b>95.08</b>
<b>ลูกหนี้ระยะยาว :</b>					
ลูกหนี้เงินให้กู้					27.07
ลูกหนี้การค้า					1.31
ลูกหนี้ผ่อนชำระ					7.42
ลูกหนี้เช่าซื้อ					37.77
อื่น ๆ					6.48
หัก ค่าเผื่อหนี้สงสัยจะสูญ					0.01
<b>ลูกหนี้ระยะยาว-สุทธิ</b>					<b>80.04</b>
<b>ที่ดิน อาคารและอุปกรณ์</b>					
ที่ดิน	120.77	116.29	331.16	335.63	335.51
อาคารและสิ่งปลูกสร้าง	112.65	107.43	90.06	96.17	74.14
งานระหว่างก่อสร้าง	0.34	0.07	2.20		0.08
เครื่องจักรและอุปกรณ์	3.95	3.05	11.96	12.65	16.69
ยานพาหนะ	15.09	13.08	49.24	42.15	5.04



หน่วย : ล้านบาท

รายการ	2543	2544	2545	2546	2547
เครื่องใช้สำนักงาน	44.24	50.75	41.85	38.83	29.09
สินทรัพย์ไม่มีตัวตน					31.06
<b>ที่ดินอาคารและอุปกรณ์สุทธิ</b>	<b>297.04</b>	<b>290.67</b>	<b>526.47</b>	<b>525.43</b>	<b>491.61</b>
<b>สินทรัพย์อื่น</b>					
ค่าใช้จ่ายรอการตัดบัญชี	18.67	14.20	16.73	17.37	11.40
เงินทดรองจ่ายดำเนินคดี					0.30
เงินมัดจำ					1.90
เงินประกันและอื่น ๆ	25.07	13.10	21.01	23.10	6.46
<b>รวมสินทรัพย์อื่น</b>	<b>43.74</b>	<b>27.30</b>	<b>37.74</b>	<b>40.47</b>	<b>20.06</b>
<b>รวมสินทรัพย์ทั้งสิ้น</b>	<b>1,697.68</b>	<b>1,766.07</b>	<b>2,021.96</b>	<b>2,073.14</b>	<b>1,955.00</b>
<b>หนี้สินหมุนเวียน</b>					
เงินเบิกเกินบัญชีธนาคาร	16.70	9.49	9.14	8.24	9.60
เจ้าหนี้เงินกู้ยืม	6.41	8.55	17.18	13.97	13.59
เจ้าหนี้การค้าและตัวเงินจ่าย	174.55	193.17	167.22	172.78	150.47
ส่วนของหนี้ถึงกำหนดชำระ ภายใน 1 ปี	63.32	71.70	86.62	62.42	62.38
เงินรับฝาก	8.22	9.32	41.47	31.87	16.43
ค่าบำรุงสันนิบาตสหกรณ์	2.26	2.29	2.47	2.41	8.20
หนี้สินหมุนเวียนอื่น ๆ	216.20	182.17	202.08	193.50	190.92
<b>รวมหนี้สินหมุนเวียน</b>	<b>487.66</b>	<b>476.69</b>	<b>526.18</b>	<b>485.19</b>	<b>451.59</b>





หน่วย : ล้านบาท

รายการ	2543	2544	2545	2546	2547
<b>หนี้สินระยะยาว</b>					
เจ้าหนี้เงินกู้ยืม	38.89	26.05	22.92	19.03	15.49
หนี้สินระยะยาวอื่น ๆ		0.03	4.01	0.44	
<b>รวมหนี้สินระยะยาว</b>	<b>38.89</b>	<b>26.08</b>	<b>26.93</b>	<b>19.47</b>	<b>15.49</b>
<b>หนี้สินอื่น</b>					
รายได้รอตัดบัญชี	9.83	44.16	50.02	47.79	45.39
เงินสะสมเจ้าหน้าที่	29.43	25.87	19.05	14.78	25.72
สำรองบำเหน็จเจ้าหน้าที่	21.16	24.99	26.55	30.31	34.76
หนี้สินอื่น ๆ	33.82	36.36	33.85	41.20	32.91
<b>รวมหนี้สินอื่น</b>	<b>94.24</b>	<b>131.38</b>	<b>129.47</b>	<b>134.08</b>	<b>138.78</b>
<b>รวมหนี้สินทั้งสิ้น</b>	<b>620.79</b>	<b>634.15</b>	<b>682.58</b>	<b>638.74</b>	<b>605.86</b>
<b>ทุนของสหกรณ์</b>					
หุ้นปกติ					268.22
หุ้นที่ถอนเมื่อใดก็ได้					0.20
ทุนเรือนหุ้นที่ชำระเต็มมูลค่า					268.44
ทุนเรือนหุ้นที่ชำระไม่เต็มมูลค่า					0.18
ทุนเรือนหุ้น	276.66	314.50	315.41	353.95	
ทุนสำรอง	434.36	470.10	487.30	532.64	551.13
ทุนสะสมตามระเบียบ	275.83	276.70	293.79	313.51	299.45
ข้อบังคับ และอื่น ๆ					



หน่วย : ล้านบาท

รายการ	2543	2544	2545	2546	2547
กำไร (ขาดทุน) จากเงินลงทุน ที่ยังไม่เกิดขึ้น					0.37
ส่วนเกินทุนจากการตีราคา สินทรัพย์					214.15
กำไรสุทธิหรือการจัดสรร (ขาดทุนสะสม)	13.95 (45.65)	9.77 (61.93)	221.72 (96.32)	216.17 (92.02)	4.54 (94.51)
กำไร (ขาดทุน) สุทธิประจำปี	121.74	122.78	117.48	110.15	105.39
<b>รวมทุนของสหกรณ์</b>	<b>1,076.89</b>	<b>1,131.92</b>	<b>1,339.38</b>	<b>1,434.40</b>	<b>1,349.14</b>
<b>รวมหนี้สินและทุนของสหกรณ์</b>	<b>1,697.68</b>	<b>1,766.07</b>	<b>2,021.96</b>	<b>2,073.14</b>	<b>1,955.00</b>
ทุนดำเนินงานเพิ่มขึ้น (ลดลง) จากปีก่อน		68.39	255.89	51.18	(118.14)
อัตราเพิ่มขึ้น (ลดลง) ร้อยละ		4.03	14.49	2.53	(5.70)





ตารางที่ 18

**แหล่งที่มาและทางใช้ไปของงบดำเนินงาน**

หน่วย : ล้านบาท

รายการ	2543	2544	2545	2546	2547
<b>แหล่งที่มา</b>					
แหล่งเงินทุนภายใน	1,085.11	1,141.24	1,380.85	1,466.27	1,365.57
เงินฝาก	8.22	9.32	41.47	31.87	16.43
ทุนของสหกรณ์	1,076.89	1,131.92	1,339.38	1,434.40	1,349.14
แหล่งเงินทุนภายนอก	612.57	624.83	641.11	606.87	589.43
เครดิตระยะสั้น	260.98	282.91	280.16	257.41	236.04
เครดิตระยะยาว	38.89	26.08	26.93	19.47	15.49
หนี้สินอื่น	312.70	315.84	334.02	329.99	337.90
<b>รวม</b>	<b>1,697.68</b>	<b>1,766.07</b>	<b>2,021.96</b>	<b>2,073.14</b>	<b>1,955.00</b>
<b>ทางใช้ไป</b>					
เงินสด/เงินฝาก	682.75	700.66	723.22	656.53	626.75
ลูกหนี้	371.15	446.74	428.29	464.17	498.57
หัก ค่าเพื่อหนี้สงสัยจะสูญ					(63.60)
หลักทรัพย์/ตราสาร	35.39	47.29	53.02	123.86	130.15
สินค้าคงเหลือ	238.11	227.37	212.40	227.99	216.01
ที่ดิน อาคาร และอุปกรณ์/	297.04	290.67	526.47	525.43	491.61
อื่น ๆ	73.24	53.34	78.56	75.16	55.51
<b>รวม</b>	<b>1,697.68</b>	<b>1,766.07</b>	<b>2,021.96</b>	<b>2,073.14</b>	<b>1,955.00</b>



ตารางที่ 19

แหล่งเงินกู้อื่น

หน่วย : ล้านบาท

รายการ	2543	2544	2545	2546	2547
<b>ระหว่างปี</b>					
เงินเบิกเกินบัญชี	573.06	628.6	326.48	338.62	424.35
กรมส่งเสริมการเกษตร					0.60
กรมส่งเสริมสหกรณ์			1.20	0.69	
สหกรณ์ออมทรัพย์	20.00	17.80	17.50	1.30	
กองทัพภาคที่ 2	10.00	11.02	22.04	11.02	
เอกชน					2.60
ธนาคาร	0.72				0.44
อื่น ๆ	32.50	25.02	0.82	3.50	1.16
<b>รวม</b>	<b>636.28</b>	<b>682.44</b>	<b>368.04</b>	<b>355.13</b>	<b>429.15</b>





หน่วย : ล้านบาท

รายการ	2543	2544	2545	2546	2547
<b>คงเหลือสิ้นปี</b>					
เงินเบิกเกินบัญชี	16.70	9.49	9.14	8.24	9.60
กรมส่งเสริมการเกษตร					29.80
กรมส่งเสริมสหกรณ์	13.63	13.01	10.29	34.62	3.28
สหกรณ์ออมทรัพย์	15.92	18.85	14.04	3.11	4.84
กองทัพภาคที่ 2	5.02	5.02	16.04	16.04	11.02
เอกชน					
ธนาคาร	55.61	56.03	55.36	35.13	35.06
อื่น ๆ	18.44	13.39	30.99	6.52	7.46
<b>รวม</b>	<b>125.32</b>	<b>115.79</b>	<b>135.86</b>	<b>103.66</b>	<b>101.06</b>
จำนวนเงินกู้เพิ่มขึ้น (ลดลง)		(9.53)	20.07	(32.20)	(2.60)
จากปีก่อน					
อัตราเพิ่มขึ้น (ลดลง) ร้อยละ		(7.60)	17.33	(23.70)	(2.51)



ตารางที่ 20

**อัตราส่วนทางการเงิน**

หน่วย : ล้านบาท

รายการ	2543	2544	2545	2546	2547
<b>ความเสี่ยงของเงินทุน</b>					
อัตราส่วนทุนหมุนเวียน	2.73	2.98	2.72	2.91	2.81
อัตราส่วนทุนหมุนเวียนเร็ว	2.18	2.46	2.25	2.39	2.25
<b>อัตราส่วนวัดการก่อหนี้</b>					
อัตราส่วนหนี้สินต่อทุน	0.58	0.50	0.51	0.45	0.45
<b>อัตราส่วนความสามารถในการใช้สินทรัพย์</b>					
อัตราหมุนของสินค้า	14.54	17.63	18.66	18.29	18.83
ระยะเวลาหมุนของสินค้า	25	21	20	20	19
อัตราหมุนของสินทรัพย์	2.41	2.58	2.34	2.14	2.24
อัตราร้อยละของรายได้ต่อสินทรัพย์	251.02	266.68	242.95	221.75	230.71
<b>อัตราส่วนความสามารถในการทำกำไร</b>					
อัตราผลตอบแทนต่อสินทรัพย์	8.87	6.68	5.32	5.76	5.86
อัตราผลตอบแทนต่อส่วนของผู้ถือหุ้น	11.51	11.12	9.51	7.94	7.57
อัตรากำไรขั้นต้น	8.48	7.97	7.53	7.98	7.09
อัตราค่าใช้จ่าย	96.92	97.34	97.45	97.57	97.73
อัตรากำไรสุทธิ	3.08	2.66	2.55	2.43	2.27

