

**รายงานผลการดำเนินงานและฐานะการเงิน  
สหกรณ์ร้านค้า  
ประจำปี 2549**



ส่วนวิจัยและพัฒนาศาสตร์สหกรณ์  
สำนักเทคโนโลยีสารสนเทศและการสื่อสาร  
กรมตรวจบัญชีสหกรณ์  
กระทรวงเกษตรและสหกรณ์

[www.cad.go.th](http://www.cad.go.th)

e-mail : [statistic@cad.go.th](mailto:statistic@cad.go.th)

# บทสรุป

รายงานผลการดำเนินงานและฐานะการเงินสหกรณ์ร้านค้า ประจำปี 2549

ส่วนวิจัยและพัฒนาสารสนเทศทางการเงิน สำนักเทคโนโลยีสารสนเทศและการสื่อสาร  
กรมตรวจบัญชีสหกรณ์ กระทรวงเกษตรและสหกรณ์

ในรอบปี 2549 มีการจดทะเบียนสหกรณ์ร้านค้าเพิ่มขึ้นจำนวน 9 สหกรณ์ และถอนชื่อระหว่างปีจำนวน 19 สหกรณ์ คงเหลือสหกรณ์ร้านค้าในวันสิ้นปี 338 สหกรณ์ ได้รับการสอบบัญชีประจำปีสิ้นสุดแล้วจำนวน 188 สหกรณ์ ส่วนที่เหลือจำนวน 36 สหกรณ์ เป็นสหกรณ์ที่ไม่พร้อมรับการตรวจสอบ และ 114 สหกรณ์ ไม่ต้องตรวจสอบ

สหกรณ์มีสมาชิกเพิ่มขึ้นระหว่างปี 18,763 คน มีอัตราการขยายตัวลดลงร้อยละ 51.48 ลดลงระหว่างปี 11,879 คน คงเหลือสมาชิกเมื่อวันสิ้นปี 626,134 คน ปีก่อน 606,646 คน อัตราการขยายตัวเพิ่มขึ้นร้อยละ 3.21 แยกเป็นเพศชาย 340,234 คน เพศหญิง 285,900 คน

สมาชิกสหกรณ์ลงทุนในหุ้นเรือนหุ้นเพิ่มระหว่างปี 22.31 ล้านบาท อัตราการขยายตัวลดลงร้อยละ 39.99 และถอนหุ้นคืนระหว่างปี 11.67 ล้านบาท คงเหลือหุ้นเรือนหุ้นเมื่อวันสิ้นปี จำนวน 248.55 ล้านบาท อัตราการขยายตัวลดลงร้อยละ 6.43

สหกรณ์ดำเนินธุรกิจตามวัตถุประสงค์หลักของสหกรณ์ครบทุกประเภท ดังนี้

**ธุรกิจจัดหาสินค้ามาจำหน่าย** มีปริมาณรวม 3,703.28 ล้านบาท อัตราการขยายตัวลดลงร้อยละ 18.34

**ธุรกิจสินเชื่อ** มีปริมาณรวม 31.26 ล้านบาท อัตราการขยายตัวเพิ่มขึ้นร้อยละ 24.70

**ธุรกิจรวบรวมผลผลิต** มีปริมาณรวม 13.29 ล้านบาท อัตราการขยายตัวเพิ่มขึ้นทั้งจำนวน

**ธุรกิจการให้บริการ** มีปริมาณรวม 2.93 ล้านบาท อัตราการขยายตัวเพิ่มขึ้นร้อยละ 95.55

**ธุรกิจการรับฝากเงิน** มีปริมาณรวม 21.71 ล้านบาท อัตราการขยายตัวลดลง ร้อยละ 37.85

**สรุปปริมาณธุรกิจรวม** 3,772.47 ล้านบาท อัตราการขยายตัวลดลงร้อยละ 17.92

ผลการดำเนินงานของสหกรณ์ร้านค้าในภาพรวม กำไรสุทธิประจำปี 101.37 ล้านบาท แยกเป็นกำไรสุทธิ 157 สหกรณ์ จำนวนเงิน 115.85 ล้านบาท ขาดทุนสุทธิ 25 สหกรณ์ จำนวนเงิน 14.48 ล้านบาท ไม่มีผลการดำเนินงาน 6 สหกรณ์

การดำเนินงานของสหกรณ์ประกอบด้วยทุนการดำเนินงานที่มาจากแหล่งเงินทุนทั้ง ภายในและภายนอก ในรอบปี 2549 สหกรณ์มีทุนการดำเนินงานคงเหลือเมื่อวันสิ้นปี 1,889.56 ล้านบาท เพิ่มขึ้นจากปีก่อน 194.85 ล้านบาท หรือเพิ่มขึ้นร้อยละ 11.50 อยู่ในสัดส่วนของหนี้สินร้อยละ 28.77 และอยู่ในสัดส่วนทุนร้อยละ 71.23

**ทุนดำเนินงานจากแหล่งเงินทุนภายนอก** ประกอบด้วย เจ้าหนี้เงินกู้ยืม 65.53 ล้านบาท เจ้าหนี้การค้า 144.98 ล้านบาท เงินรับฝากจากสหกรณ์อื่น 2.45 ล้านบาท เครดิตอื่น ๆ 333.14 ล้านบาท

**ทุนดำเนินงานจากแหล่งเงินทุนภายใน** ประกอบด้วย เงินรับฝากของสมาชิก 11.68 ล้านบาท ทุนเรือนหุ้น 248.55 ล้านบาท ทุนสำรอง 518.98 ล้านบาท ทุนสะสม 299.32 ล้านบาท กำไรสุทธิหรือการจัดสรร 10.27 ล้านบาท ขาดทุนสะสม 46.99 ล้านบาท อื่น ๆ 214.41 ล้านบาท และกำไรสุทธิประจำปี 101.37 ล้านบาท

ทุนดำเนินงานดังกล่าว สหกรณ์นำไปลงทุนในสินทรัพย์ของสหกรณ์ ดังนี้ เงินสดและเงินฝากธนาคาร 599.28 ล้านบาท ลูกหนี้ต่าง ๆ สุทธิ 462.24 ล้านบาท หลักทรัพย์และตราสาร 172.59 ล้านบาท สินค้าคงเหลือ 200.02 ล้านบาท ที่ดิน อาคาร และอุปกรณ์สุทธิ 428.66 ล้านบาท อื่น ๆ 26.77 ล้านบาท

# คำนำ

กรมตรวจบัญชีสหกรณ์ กระทรวงเกษตรและสหกรณ์ มีหน้าที่ส่วนหนึ่งในการจัดทำสถิติการเงิน และเป็นศูนย์ข้อมูลทางการเงินการบัญชีของสหกรณ์และกลุ่มเกษตรกร เพื่อให้ทราบความเคลื่อนไหวทางการบริหาร ผลการดำเนินงานและฐานะการเงินของสหกรณ์และกลุ่มเกษตรกรในแต่ละรอบปี ตลอดจนการวิเคราะห์และให้ข้อสังเกต อันจะเป็นประโยชน์ในการศึกษาและพัฒนาสหกรณ์และกลุ่มเกษตรกรให้เจริญก้าวหน้ายิ่งขึ้น

การจัดทำรายงานผลการดำเนินงานและฐานะการเงินของสหกรณ์ร้านค้าประจำปี 2549 ได้รวบรวมข้อมูลทางการเงินจากรายงานการสอบบัญชี สำหรับปีบัญชีสิ้นสุดตั้งแต่วันที่ 1 เมษายน 2548 ถึงวันที่ 31 มีนาคม 2549

กรมตรวจบัญชีสหกรณ์หวังว่า รายงานผลการดำเนินงานและฐานะการเงินเล่มนี้ คงอำนวยประโยชน์ในด้านการศึกษา ค้นคว้า แก่ส่วนราชการและบุคคลทั่วไป

ส่วนวิจัยและพัฒนาสารสนเทศทางการเงิน  
สำนักเทคโนโลยีสารสนเทศและการสื่อสาร  
กรมตรวจบัญชีสหกรณ์  
มีนาคม 2550

# สารบัญ

บทสรุป	2
คำนำ	4
บทที่ 1 บทนำ	6
บทที่ 2 วิธีการจัดเก็บและวิเคราะห์ข้อมูล	16
บทที่ 3 ผลการดำเนินงานและฐานะการเงิน	24
บทที่ 4 ภาวะเศรษฐกิจทางการเงินของสหกรณ์ร้านค้า	42
ภาคผนวก	49

# บทที่ 1

## บทนำ

### 1.1 หลักการและเหตุผล

การจัดตั้งสหกรณ์ร้านค้า มีจุดมุ่งหมายเพื่อการช่วยแก้ปัญหาของสมาชิกสหกรณ์ในด้านต่าง ๆ ได้แก่ การจัดหาสินค้าที่จำเป็นต่อการประกอบอาชีพ การดำรงชีพ มาให้บริการแก่สมาชิก รวมทั้งเป็นศูนย์กลางจำหน่ายสินค้าที่ผลิตได้เอง หรือ สหกรณ์รูปแบบอื่นเป็นผู้ผลิต และร่วมแก้ไขปัญหาการตลาดและปัญหาสังคม หรือช่วยแก้ไขปัญหาต่าง ๆ ของสมาชิก ทั้งระยะสั้นและระยะยาวจากปัญหาเศรษฐกิจในสภาวะปัจจุบัน

จากแนวพระราชดำรัส เรื่อง เศรษฐกิจพอเพียงและหลักการตามทฤษฎีใหม่ ที่มุ่งเน้นในหลักพึ่งตนเอง จึงเป็นหลักการที่ส่งเสริมให้เกษตรกรเห็นประโยชน์และคุณค่าของการจัดตั้งสหกรณ์ เพื่อช่วยเหลือส่วนรวมและสามารถทำให้ฐานะเศรษฐกิจของสมาชิกสหกรณ์ดีขึ้น มีการกินดีอยู่ดี ทั้งนี้โดยให้สหกรณ์เป็นสื่อกลางในการทำธุรกิจ ดังนั้นสหกรณ์จึงเป็นเหมือนสถานประกอบการทางธุรกิจซึ่งต้องมีการจัดทำงบการเงินเพื่อแสดงฐานะการเงินและผล

การดำเนินงานในแต่ละรอบปี เพื่อเสนอให้กับเจ้าของสหกรณ์ คือ สมาชิกผู้ถือหุ้นกับสหกรณ์ ได้รู้ความเคลื่อนไหวโดยมีผู้สอบบัญชีรับรองงบการเงินและแสดงความเห็นต่องบการเงินของสหกรณ์ร้านค้า

ดังนั้น รายงานผลการดำเนินงานและฐานะการเงินของสหกรณ์ร้านค้า ในปี 2549 จึงเป็นการเก็บรวบรวมข้อมูลจากรายงานการสอบบัญชีของสหกรณ์ร้านค้าทั่วประเทศ นำมาสรุปผล การวิเคราะห์ ประเมินผลการดำเนินงานของสหกรณ์ ทั้งนี้ กรมตรวจบัญชีสหกรณ์ได้มอบให้ ส่วนวิจัยและพัฒนาสารสนเทศทางการเงิน สำนักเทคโนโลยีสารสนเทศและการสื่อสาร รับผิดชอบโดยตรง เพื่อให้เป็นศูนย์บริการข้อมูลทางการเงินการบัญชีสหกรณ์และกลุ่มเกษตรกร โดยมุ่งหวังเพื่อใช้เป็นข้อมูลพื้นฐานสำหรับหน่วยงานของรัฐจะนำไปใช้ในการวางแผน และกำหนดมาตรการให้ความช่วยเหลือสหกรณ์และเกษตรกร รวมทั้งสามารถนำไปประกอบในการวางแผนพัฒนาเศรษฐกิจและสังคมแห่งชาติ

## 1.2 วัตถุประสงค์

1. เพื่อรายงานผลการดำเนินงานและฐานะการเงินของสหกรณ์ร้านค้าในรอบปี 2549
2. เพื่อวิเคราะห์ข้อมูลและให้ข้อสังเกตเกี่ยวกับผลการดำเนินงานและฐานะการเงินของสหกรณ์ร้านค้า

3. เพื่อจัดทำสถิติทางการเงินเปรียบเทียบในรอบ 5 ปี (2545-2549) ของสหกรณ์ร้านค้า อันจะเป็นสารสนเทศในการศึกษา ค้นคว้า วิเคราะห์วิจัยงานสหกรณ์ร้านค้าต่อไป

### 1.3 ขอบเขตของรายงาน

นำเสนอรายงานจากข้อมูลที่รวบรวมได้จากรายงานการสอบบัญชีของผู้สอบบัญชีประจำปีของสหกรณ์ร้านค้าทั่วประเทศ (ไม่รวมชุมนุมสหกรณ์ร้านค้า) ที่มีปีบัญชีสิ้นสุดตั้งแต่วันที่ 1 เมษายน 2548 ถึงวันที่ 31 มีนาคม 2549 รวมทั้งสิ้น 188 สหกรณ์ ซึ่งรวบรวมยอดสิ้นสุดวันที่ 31 ธันวาคม 2549 และข้อมูลจากรายงานสรุปฐานะการเงินและผลการดำเนินงาน ประจำปี 2548 ของสหกรณ์ร้านค้า เพื่อนำมาเปรียบเทียบ

### 1.4 ประโยชน์ที่คาดว่าจะได้รับ

1. ทำให้ทราบถึงทิศทางการดำเนินธุรกิจของสหกรณ์ร้านค้า และเพื่อเป็นข้อมูลในการตัดสินใจของผู้บริหาร ใช้ในการวางแผน และกำหนดนโยบายเพื่อการพัฒนางานสหกรณ์ให้มีประสิทธิภาพยิ่งขึ้นต่อไป

2. ให้ทราบความเคลื่อนไหวทางด้านฐานะการเงิน ผลการดำเนินธุรกิจแต่ละด้านและผลการดำเนินงานของสหกรณ์ร้านค้า และนำไปใช้เป็นข้อมูลพื้นฐานเพื่อการตัดสินใจวางแผนกำหนดนโยบาย ทั้งในระยะสั้นและระยะยาวของหน่วยงานราชการที่เกี่ยวข้อง สถาบันเกษตรกร สถาบันการเงิน และสถาบันการศึกษาต่าง ๆ ตลอดจนผู้สนใจทั่วไป



3. เป็นการเผยแพร่ และให้การสนับสนุนส่งเสริม ช่วยเหลืองานด้านสหกรณ์ให้พัฒนาเจริญก้าวหน้าต่อไปในอนาคต

### 1.5 นิยามศัพท์

**สหกรณ์** หมายถึง สหกรณ์ร้านค้า ซึ่งจัดเป็นสหกรณ์ประเภทหนึ่งในสหกรณ์นอกภาคการเกษตรชนิดจำกัด คือ สมาชิกมีความรับผิดชอบจำกัดเพียงไม่เกินจำนวนค่าหุ้นที่ยังไม่ครบมูลค่าหุ้นที่ตนถือ การดำเนินธุรกิจส่วนใหญ่เกี่ยวกับการจัดหาสินค้าประเภทต่าง ๆ ที่จำเป็นมาจำหน่ายให้กับสมาชิก ช่วยเหลือสมาชิกด้านการเงินกู้ จัดหาสินค้าและวัสดุอุปกรณ์ การเกษตรตามความจำเป็นต่อการครองชีพ รวบรวมผลิตภัณฑ์และผลิตผลของสมาชิก เพื่อจัดจำหน่ายให้ได้ราคาดี มีความยุติธรรม ให้บริการด้านส่งเสริมอาชีพในรูปแบบต่าง ๆ

**สมาชิก** หมายถึง สมาชิกของสหกรณ์ที่ได้ชำระค่าหุ้นตามข้อบังคับของสหกรณ์จำกัดแล้ว และหมายรวมถึงสมาชิกแรกตั้งสหกรณ์ด้วย

**สมาชิกลาออก** หมายถึง สมาชิกที่พ้นหรือขาดจากสมาชิกภาพด้วยสาเหตุต่าง ๆ ได้แก่ ตาย ลาออกจากสหกรณ์ ถูกให้ออกจากสหกรณ์ หรือขาดคุณสมบัติตามข้อบังคับของสหกรณ์และโอนหุ้นซึ่งตนถืออยู่ในสหกรณ์ไปหมดแล้ว

**ปี 2549** หมายถึง ปีสถิติการเงินของสหกรณ์ร้านค้า ที่ได้รับการตรวจสอบบัญชีประจำปีสำหรับปีบัญชีตั้งแต่วันที่ 1 เมษายน 2548 ถึงวันที่ 31 มีนาคม 2549

**ปี 2548** หมายถึง ปีสถิติการเงินของสหกรณ์ร้านค้า ที่ได้รับการตรวจสอบบัญชีประจำปีสำหรับปีสิ้นสุดตั้งแต่วันที่ 1 เมษายน 2547 ถึงวันที่ 31 มีนาคม 2548

**ดำเนินงาน** หมายถึง ในรอบปีบัญชีสหกรณ์ได้ดำเนินงานตามวัตถุประสงค์แต่ละด้านของสหกรณ์ ได้แก่ การรับฝากเงิน การให้เงินกู้ การจัดหาสินค้ามาจำหน่าย การรวบรวมผลผลิต และการให้บริการและส่งเสริมการเกษตร

**การให้เงินกู้** หมายถึง ธุรกิจซึ่งสหกรณ์เป็นผู้ให้เงินกู้หรือสินเชื่อการเกษตรแก่สมาชิกตามระเบียบและหลักเกณฑ์การให้เงินกู้ เพื่อให้สมาชิกนำไปประกอบอาชีพ หรือใช้จ่ายที่จำเป็น ซึ่งได้แก่ เงินกู้ระยะสั้นที่มีกำหนดชำระคืนภายในเวลาไม่เกิน 12 เดือน ยกเว้นในกรณีพิเศษสามารถชำระคืนไม่เกิน 18 เดือน เงินกู้ระยะปานกลางที่มีกำหนดให้ชำระคืนภายในเวลา 3 ปี เว้นแต่กรณีพิเศษอาจจะผ่อนผันชำระคืนภายใน 5 ปี นับจากวันเปิดรับสินเชื่อและเงินกู้ระยะยาว ซึ่งมีกำหนดชำระคืนมากกว่า 5 ปีขึ้นไป

**การจัดหาสินค้ามาจำหน่าย** หมายถึง ธุรกิจที่สหกรณ์จัดหาหรือจัดซื้อวัสดุอุปกรณ์การเกษตร ตลอดจนสินค้าอุปโภคบริโภคที่จำเป็นเพื่อนำมาจำหน่ายให้แก่สมาชิก

**การรวบรวมผลผลิต** หมายถึง ธุรกิจที่เกิดขึ้นจากการที่สหกรณ์ทำการรวบรวมผลผลิตและผลิตภัณฑ์ทางการเกษตรของสมาชิกนำมาขายหรือแปรรูปเป็นสินค้าสำเร็จรูป เพื่อขายต่อให้ได้ราคาดี ทั้งนี้ ธุรกิจรวบรวมผลผลิตยังหมายถึงการขายผลผลิตที่ได้จากการแปรรูปอีกด้วย

**การให้บริการและส่งเสริมการเกษตร** หมายถึง ธุรกิจที่เกิดขึ้นจากการที่สหกรณ์ให้บริการช่วยเหลือเกษตรกรในด้านการเผยแพร่ความรู้และส่งเสริมการเกษตร การวางแผนเพาะปลูก ตลอดจนการบริการและบำรุงที่ดินเพื่อให้เกิดประโยชน์แก่การเพาะปลูกของสมาชิก

**รายได้เฉพาะธุรกิจ** หมายถึง รายได้ที่สามารถแบ่งได้ชัดเจนว่าเป็นของธุรกิจประเภทใดโดยเฉพาะ แต่ไม่ใช่รายได้หลักจากธุรกิจของสหกรณ์

**ค่าใช้จ่ายเฉพาะธุรกิจ** หมายถึง ค่าใช้จ่ายที่สามารถแบ่งได้ชัดเจนว่าเป็นของธุรกิจประเภทใดโดยเฉพาะ

**รายได้อื่น** หมายถึง รายได้อื่น ๆ ที่ไม่ใช่รายได้จากธุรกิจหลักของสหกรณ์และเป็นรายได้ที่ไม่สามารถจำแนกได้ว่าเป็นของธุรกิจใด

**ค่าใช้จ่ายดำเนินงาน** หมายถึง ค่าใช้จ่ายทั่วไปที่เกิดขึ้นในการบริหารกิจการอันเป็นส่วนรวม

**รายได้รายการพิเศษ** หมายถึง รายได้ที่มีได้เกิดขึ้นจากการดำเนินงานตามปกติของสหกรณ์และไม่อาจคาดได้ว่าจะเกิดขึ้นบ่อยหรือเป็นประจำหรือไม่ เช่น กำไรจากสินทรัพย์ที่ถูกเวนคืน รวมทั้งข้อผิดพลาดทางบัญชีของปีก่อนที่มีนัยสำคัญ และจำเป็นต้องมีการปรับปรุงผลการดำเนินงานจากโครงการต่าง ๆ ของสหกรณ์ที่มีผลกำไรสุทธิประจำปี

**รายจ่ายรายการพิเศษ** หมายถึง ค่าใช้จ่ายที่มีได้เกิดขึ้นจากการดำเนินงานตามปกติของสหกรณ์และไม่อาจคาดได้ว่าจะเกิดขึ้นบ่อยหรือเป็นประจำหรือไม่ เช่น ขาดทุนจากไฟไหม้ น้ำท่วม หรือจากธรรมชาติอย่างอื่น ขาดทุนจากสินทรัพย์ที่ถูกเวนคืน รวมทั้งข้อผิดพลาดทางบัญชีของปีก่อนที่มีนัยสำคัญและจำเป็นต้องมีการปรับปรุง ผลการดำเนินงานจากโครงการต่าง ๆ ของสหกรณ์ที่มีผลขาดทุนสุทธิประจำปี

**กำไรสุทธิ** หมายถึง ผลรวมของสหกรณ์ที่มีผลการดำเนินงานในรอบปีทางบัญชีที่คำนวณได้จากการนำรายได้เปรียบเทียบกับค่าใช้จ่ายของสหกรณ์ ซึ่งปรากฏผลมีรายได้สูงกว่าค่าใช้จ่าย

**ขาดทุนสุทธิ** หมายถึง ผลรวมของสหกรณ์ที่มีผลการดำเนินงานของสหกรณ์ในรอบปีทางบัญชีที่คำนวณได้จากการนำรายได้เปรียบเทียบกับค่าใช้จ่ายของสหกรณ์ ซึ่งปรากฏผลมีค่าใช้จ่ายสูงกว่ารายได้อื่น

**กำไรสะสม** หมายถึง กำไรสุทธิหักด้วยขาดทุนสะสม หรือผลต่างของผลรวมของ สหกรณ์ที่มี ผลกำไรสุทธิมากกว่าผลรวมของสหกรณ์ที่มีผลขาดทุนสุทธิ

**ขาดทุนสะสม** หมายถึง ผลของสหกรณ์ที่มีผลการดำเนินงานขาดทุนสุทธิประจำปี ที่เกินทุนสำรอง ซึ่งจะแสดงตัวเลขในวงเล็บ

**ไม่ดำเนินงาน** หมายถึง ในรอบปีบัญชีมีสหกรณ์ที่ไม่เริ่มดำเนินงานตามวัตถุประสงค์ นับแต่วันจดทะเบียน

**หยุดดำเนินงาน** หมายถึง ในรอบปีบัญชีสหกรณ์ไม่ดำเนินงานตามวัตถุประสงค์เพิ่มเติม แต่อย่างใด

**ทุนดำเนินงาน** หมายถึง เงินหรือทรัพย์สินอื่น ๆ ที่ตั้งไว้สำหรับดำเนินกิจการเพื่อหา ผลประโยชน์เพียงเพื่อความอยู่รอดของสหกรณ์เท่านั้น โดยทุนดังกล่าวเป็นส่วนหนึ่งของเงินทุน ของสหกรณ์เอง และส่วนที่ได้จากการกู้ยืม การสร้างเครดิตทางการค้า และหนี้สินอื่นที่ สหกรณ์มีภาระผูกพันต้องชำระคืนในภายหน้า

**ทุนหมุนเวียน** หมายถึง ทุนที่ตั้งขึ้นเพื่อกิจการ ซึ่งอนุญาตให้นำรายรับสมทบทุนไว้ใช้จ่ายได้ การวัดสภาพคล่องตัวในการชำระหนี้ระยะสั้นสามารถวัดได้จากอัตราส่วนทุนหมุนเวียน ซึ่งเป็นอัตราส่วนระหว่างสินทรัพย์หมุนเวียนกับหนี้สินหมุนเวียน

**สินทรัพย์หมุนเวียน** หมายถึง เงินสดและสินทรัพย์ที่อาจขาย หรือแปลงสภาพเป็น เงินสดหรือใช้บริโภคให้หมดไปภายในวัฏจักรการดำเนินงานตามปกติของสหกรณ์ คือ 1 ปี เป็นเกณฑ์ในการพิจารณาจัดประเภทของสินทรัพย์หมุนเวียน แต่ถ้าวาระระยะเวลาการ ดำเนินงานตามปกติของสหกรณ์นานกว่า 1 ปี ก็ให้ถือระยะเวลานั้น ๆ เป็นเกณฑ์

**เงินส่งชำระหนี้ระหว่างทาง** หมายถึง เงินที่สหกรณ์ส่งชำระหนี้ แต่ยังไม่อาจจำแนกเงินที่ส่งนั้นได้ว่าเป็นส่วนที่ชำระดอกเบี้ยและส่วนที่ชำระต้นเงินเป็นจำนวนเท่าใด

**เงินลงทุนระยะสั้นหรือเงินลงทุนชั่วคราว** หมายถึง หลักทรัพย์ที่ซื้อจากเงินสดเหลือใช้โดยมีวัตถุประสงค์เพื่อหาดอกผลจากเงินลงทุนนั้น ซึ่งเป็นหลักทรัพย์ที่อยู่ในความต้องการของการตลาดและฝ่ายจัดการจะขายเมื่อต้องการเงินสด เช่น การลงทุนในตั๋วสัญญาใช้เงิน เป็นต้น

**ลูกหนี้อื่น ๆ** หมายถึง เงินยืมทดลองที่กรรมการและพนักงานยืมไปจากสหกรณ์รวมทั้งสิ้นที่กรรมการและพนักงานมีต่อสหกรณ์ไม่ว่าจะโดยการซื้อสินค้าจากสหกรณ์ หรือเป็นหนี้สินของสหกรณ์ในลักษณะอื่นใด เช่น ลูกหนี้สินค้าขาดบัญชีและลูกหนี้เงินสดขาดบัญชี (ที่มีการทำหนังสือรับรองจำนวนเงินสดขาดบัญชีและหนังสือรับรองสินค้าขาดบัญชี) เป็นต้น

**สิทธิการเช่า** หมายถึง สิทธิประโยชน์ประเภทที่มีอายุการใช้งานจำกัด และโดยปกติต้องตัดบัญชี โดยแสดงยอดสุทธิหลังจากหักค่าตัดจ่ายตามอายุการใช้สิทธิประโยชน์ หรือตามระยะเวลาของสัญญาเช่าระยะยาว

**ค่าใช้จ่ายรอการตัดบัญชี** หมายถึง ค่าใช้จ่ายหรือต้นทุนที่เกิดขึ้นแล้วและเป็นประโยชน์แก่การดำเนินธุรกิจระยะยาวในภายหน้า เช่น ค่าใช้จ่ายในการจัดตั้งสหกรณ์ (ค่าใช้จ่ายที่เกิดขึ้นเมื่อเริ่มจัดตั้งสหกรณ์แต่ยังไม่ได้ดำเนินงาน มีเพียงการรับจ่ายเงินบางรายการเท่านั้น ซึ่งค่าใช้จ่ายนี้จะตัดจ่ายหมดสิ้นในปีที่ดำเนินงาน) ค่าปรับปรุง ค่าตกแต่งหรือค่าซ่อมแซมสินทรัพย์ ที่ใช้เงินจำนวนมากและทำให้สินทรัพย์นั้นคงสภาพติดเดิม

**เจ้าหนี้การค้า** หมายถึง พันธะที่จะต้องชำระค่าสินค้าหรือค่าบริการที่สหกรณ์ได้รับตามปกติ

**ส่วนของหนี้ระยะยาวที่ถึงกำหนดชำระภายในหนึ่งปี** หมายถึง ส่วนของหนี้สินระยะยาวที่ถึงกำหนดชำระคืนในรอบหนึ่งปีบัญชีถัดไป รวมทั้ง ส่วนของหนี้ระยะยาวที่พ้นกำหนดการชำระแล้ว

**หนี้สินระยะยาว** หมายถึง หนี้สินซึ่งมีระยะเวลาการชำระคืนเกินกว่า 1 ปี หรือเกินกว่ารอบระยะเวลาการดำเนินงานตามปกติของสหกรณ์

**ทุนสำรอง** หมายถึง ส่วนของกำไรสุทธิประจำปีที่สหกรณ์จัดสรรไว้ตามข้อบังคับเพื่อชดเชยการขาดทุนที่อาจเกิดขึ้นในภายหน้า รวมทั้งเงินอุดหนุนหรือสินทรัพย์ที่สหกรณ์ได้รับบริจาค

**ทุนสะสมตามข้อบังคับ ระเบียบและอื่น ๆ** หมายถึง ทุนสะสมที่จัดสรรจากกำไรสุทธิประจำปีตามข้อบังคับ ระเบียบและอื่น ๆ ได้แก่ ทุนสาธารณประโยชน์ ทุนเพื่อขยายงาน ทุนศึกษาอบรมทางสหกรณ์ ทุนเพื่อให้การส่งเสริมสหกรณ์ ทุนเพื่อส่งเสริมสวัสดิการ ฯลฯ

#### วัตถุประสงค์ของการจัดตั้งสหกรณ์ร้านค้า

- \* จัดหาสินค้าและบริการต่าง ๆ ที่จำเป็น มาจำหน่ายให้กับสมาชิก
- \* รวบรวมผลผลิตและผลิตภัณฑ์ของสมาชิก มาจัดการขายหรือแปรรูปออกขาย โดยซื้อหรือรวบรวมผลผลิตผลิตภัณฑ์จากสมาชิกก่อนผู้อื่น
- \* จัดให้มีอุตสาหกรรมเพื่อการแปรรูปผลผลิตหรือผลิตสินค้าที่มีคุณภาพตามความต้องการของตลาด

- \* ให้เงินกู้หรือสินเชื่อแก่สมาชิก เพื่อประกอบอาชีพหรือใช้จ่ายในทางที่จำเป็น
- \* จัดให้มีเครื่องทุ่นแรง หรืออุปกรณ์การผลิตและการแปรรูป ตลอดจนจัดหาสถานที่เก็บผลผลิตผลและพาหนะสำหรับขนส่งไว้เพื่อบริการตามความจำเป็น
- \* ส่งเสริมการประหยัดทรัพย์ การช่วยตนเอง การร่วมมือช่วยเหลือซึ่งกันและกันในหมู่สมาชิก
- \* ร่วมมือและช่วยเหลือซึ่งกันและกัน กับบรรดาสหกรณ์ทั้งปวงอย่างเข้มแข็งในทุกวิถีทางที่จะเป็นไปได้ ทั้งในระดับท้องถิ่น ระดับชาติและระหว่างประเทศ เพื่ออำนวยความสะดวกแก่สมาชิกและส่วนรวม
- \* รับฝากเงินจากสมาชิก ฝากหรือรับฝากเงินจากสหกรณ์อื่น
- \* ฝากหรือรับฝากเงินจากสหกรณ์อื่น
- \* ให้การสงเคราะห์โดยตรง หรือดำเนินธุรกิจเพื่อประโยชน์แก่สมาชิกและครอบครัวเกี่ยวกับความมั่นคงในการประกอบอาชีพ การประสพภัยพิบัติต่าง ๆ ความสะดวกสบายในการอยู่อาศัยสุขภาพอนามัยและความเป็นอยู่ในสังคม
- \* กระทำการต่าง ๆ ตามที่อนุญาตไว้ในกฎหมายว่าด้วยสหกรณ์ เพื่อให้เป็นไปตามวัตถุประสงค์ที่กล่าวข้างต้น รวมทั้งการถือกรรมสิทธิ์ หรือทรัพย์สินสิทธิครอบครองซื้อ แลกเปลี่ยน โอนหรือรับโอน เช่าหรือให้เช่า เช่าซื้อหรือให้เช่าซื้อ จำนองหรือรับจำนอง จำนำหรือรับจำนำ ขายหรือจำหน่ายซึ่งทรัพย์สิน ตลอดจนดำเนินการอย่างอื่น บรรดาที่เกี่ยวกับหรือเนื่องในการจัดให้สำเร็จตามวัตถุประสงค์ด้วย

# บทที่ 2

## วิธีการจัดเก็บและวิเคราะห์ข้อมูล

### 2.1 การเก็บรวบรวมข้อมูล

การวิเคราะห์ข้อมูลประจำปี 2549 นี้เก็บข้อมูลทุติยภูมิ (Secondary Data) จากข้อมูลตัวเลขรายงานเก็บข้อมูลสถิติการเงินของสหกรณ์ประเภทร้านค้าซึ่งมีรอบปีบัญชีสิ้นสุดในช่วงตั้งแต่วันที่ 1 เมษายน 2548 ถึงวันที่ 31 มีนาคม 2549 และนำมาประมวลผล เพื่อนำเสนอเป็นรายงานผลการดำเนินงานและฐานะการเงิน ประจำปี 2549 ของสหกรณ์ร้านค้า

### 2.2 การวิเคราะห์ข้อมูล ประกอบด้วย

#### 2.2.1 การวิเคราะห์ตามแนวนอน (Horizontal Analysis)

#### 2.2.2 การวิเคราะห์ตามแนวตั้ง (Vertical Analysis)

#### 2.2.3 การวิเคราะห์อัตราส่วน (Ratio Analysis)

#### 2.2.1 การวิเคราะห์ตามแนวนอน (Horizontal Analysis)

เป็นการวิเคราะห์โดยดูแนวโน้มการเปลี่ยนแปลงของรายการต่าง ๆ ในงบการเงิน เมื่อเวลาผ่านไป โดยใช้วิธีอัตราร้อยละของปีฐานเคลื่อนที่ (Moving-based analysis) เพื่อวิเคราะห์หาอัตราการเปลี่ยนแปลง/ขยายตัวเพิ่มขึ้น/(ลดลง)



$$\text{อัตราการขยายตัวเพิ่มขึ้น/(ลดลง)ของปีที่ต้องการทราบ} = \frac{[y_t - y_{t-1}]}{y_{t-1}} \times 100$$

$y_t$  หมายถึง ตัวเลขของปีที่ต้องการ

$y_{t-1}$  หมายถึง ตัวเลขของปีก่อน

### 2.2.2 การวิเคราะห์แนวตั้ง (Vertical Analysis)

เป็นการวิเคราะห์เปรียบเทียบรายการต่าง ๆ ในงบการเงินของปีเดียวกัน โดยกำหนดมูลค่าของรายการที่สำคัญในงบการเงินเป็นตัวเปรียบเทียบหรือเป็นฐาน มีค่าเป็นอัตราร้อยละเท่ากับ 100 แล้วดูรายการอื่นจะมีค่าเป็นอัตราร้อยละเท่าไร หรือเรียกว่าการวิเคราะห์ย่อยส่วน (Common size analysis)

### 2.2.3 การวิเคราะห์อัตราส่วน (Ratio Analysis)

เป็นการวิเคราะห์ดูความสัมพันธ์ของข้อมูล 2 ชุด โดยให้ตัวหนึ่งเป็นตัวตั้งอีกตัวหนึ่งเป็นตัวหาร เรียกว่า อัตราส่วน อัตราส่วนที่ได้ต้องนำไปเปรียบเทียบกับอัตราส่วนที่ถูกกำหนดให้เป็นมาตรฐาน การวิเคราะห์อัตราส่วนประกอบด้วย

**1. อัตราส่วนหมุนเวียน (Current ratio)** อัตราส่วนระหว่างสินทรัพย์หมุนเวียนกับหนี้สินหมุนเวียน

$$\text{อัตราส่วนหมุนเวียน (หน่วยเป็นเท่า)} = \frac{\text{สินทรัพย์หมุนเวียน}}{\text{หนี้สินหมุนเวียน}}$$

อัตราส่วนนี้ใช้วัดความสามารถของสหกรณ์ในการมีเงินสดเพียงพอที่จะชำระหนี้สินระยะสั้นเมื่อถึงกำหนด และยังมีเงินสดเพียงพอจะจ่ายค่าใช้จ่ายต่าง ๆ ของสหกรณ์

**2. อัตราหมุนของสินทรัพย์ (Total Asset Turnover)** คือ อัตราส่วนระหว่างยอดขาย/บริการ สุทธิกับสินทรัพย์ทั้งหมด

$$\text{อัตราหมุนของสินทรัพย์ (หน่วยเป็นเท่า)} = \frac{\text{ขาย/บริการ}}{\text{สินทรัพย์ทั้งสิ้นถัวเฉลี่ย}}$$

อัตราส่วนนี้บอกให้ทราบว่า สหกรณ์ลงทุนในสินทรัพย์รูปต่าง ๆ ให้เกิดประโยชน์ในรูปของยอดขายบริการได้เป็นกี่เท่าของสินทรัพย์ทั้งสิ้น

**3. อัตราผลตอบแทนต่อสินทรัพย์ (Return on Total Asset-ROA)** เป็นอัตราร้อยละระหว่างกำไรจากการดำเนินงานกับสินทรัพย์ทั้งหมด

$$\text{อัตราผลตอบแทนต่อสินทรัพย์ (หน่วยเป็น \%)} = \frac{\text{กำไรจากการดำเนินงาน}}{\text{สินทรัพย์ทั้งสิ้นถัวเฉลี่ย}} \times 100$$

อัตราส่วนนี้ ใช้วัดประสิทธิภาพในการใช้สินทรัพย์ทั้งหมด เนื่องจากสินทรัพย์ที่ได้มานั้นควรก่อให้เกิดผลตอบแทน โดยไม่คำนึงถึงวิธีการได้มา

**4. อัตราผลตอบแทนต่อส่วนของผู้ถือหุ้น (Return on Equity-ROE)** เป็นอัตราร้อยละระหว่างกำไรสุทธิกับส่วนของผู้ถือหุ้น

$$\text{อัตราส่วนผลตอบแทนต่อส่วนของผู้ถือหุ้น (หน่วยเป็น \%)} = \frac{\text{กำไรสุทธิ}}{\text{ทุนของสหกรณ์ถัวเฉลี่ย}} \times 100$$

อัตราส่วนนี้แสดงถึงประสิทธิภาพในการทำกำไรต่อส่วนของผู้ถือหุ้น กล่าวคือ วัดผลตอบแทนสูงสุดต่อสมาชิกที่ลงทุนในสหกรณ์

5. อัตราส่วนกำไรสุทธิ (Profit Margin on Sales) เป็นอัตราร้อยละระหว่างกำไรสุทธิ  
กับยอดขาย/บริการ สุทธิ

$$\text{อัตรากำไรสุทธิ (หน่วยเป็น \%)} = \frac{\text{กำไรสุทธิ}}{\text{ขาย/บริการ}} \times 100$$

อัตราส่วนนี้ใช้วัดความสามารถในการทำกำไรของสหกรณ์ ซึ่งสะท้อนให้เห็นถึง  
ประสิทธิภาพในการบริหารงานโดยส่วนร่วมด้วย

## 2.2.4 มาตรฐานการเงินสหกรณ์และกลุ่มเกษตรกร

### 2.2.4.1 ข้อมูลและอัตราส่วนสำคัญของสหกรณ์ร้านค้าเฉลี่ย ปี 2549

รายการ	หน่วย	ขนาด					กลุ่ม 25%	
		เล็ก	กลาง	ใหญ่	ใหญ่มาก	โดยรวม	ล่าง (ควอไทล์ ที่ 1)	บน (ควอไทล์ ที่ 4)
	สหกรณ์	3	13	85	77	178	44	45
<b>โครงสร้าง</b>								
สินทรัพย์ต่อสหกรณ์	บาท	172,734	635,134	2,773,324	21,325,877	10,598,876	861,870	32,298,512
สมาชิกต่อสหกรณ์	คน	80	156	669	7,317	3,497	204	11,449
<b>มิติที่ 1 ความเพียงพอของเงินทุนต่อความเสี่ยง</b>								
1.1 อัตราส่วนหนี้สินต่อทุน	เท่า	0.35	0.06	0.22	0.43	0.40	0.16	0.46
1.2 อัตราส่วนทุนสำรองต่อสินทรัพย์	เท่า	0.85	0.20	0.37	0.26	0.27	0.36	0.25
1.3 อัตราการเติบโตของสหกรณ์	%	443.04	48.13	4.76	13.37	12.22	(7.66)	18.71
1.4 อัตราการเติบโตของหนี้	%	NA	(56.20)	(16.60)	23.20	18.65	(19.02)	26.89
1.5 อัตราผลตอบแทนต่อส่วนของผู้ถือหุ้น	%	(213.55)	4.02	10.50	7.61	7.98	10.11	6.52

รายการ	หน่วย	ขนาด					กลุ่ม 25%	
		เล็ก	กลาง	ใหญ่	ใหญ่มาก	โดยรวม	ล่าง (ควอไทล์ ที่ 1)	บน (ควอไทล์ ที่ 4)
	สทกรณ	3	13	85	77	178	44	45

มิติที่ 2 คุณภาพของสินทรัพย์								
2.1 อัตราการค้างชำระของลูกหนี้	%	-	-	8.41	23.66	22.65	10.07	100.00
2.2 อัตราหมุนของสินทรัพย์	รอบ	-	0.66	1.82	2.14	2.09	1.57	1.94
2.3 อัตราผลตอบแทนต่อสินทรัพย์	%	(165.37)	4.39	8.44	5.47	5.83	8.87	4.58
2.4 อัตราการเติบโตของสินทรัพย์	%	630.39	31.39	0.20	16.18	13.99	(9.39)	21.16

มิติที่ 3 ขีดความสามารถในการบริหาร								
3.1 อัตราการเติบโตของธุรกิจ	%	-	3.95	(40.57)	(11.92)	(16.71)	(2.14)	(19.98)

มิติที่ 4 การทำกำไร								
4.1 กำไร (ขาดทุน) ต่อสมาชิก	บาท	(2,029.75)	129.98	349.79	145.47	163.24	384.26	116.26
4.2 เงินออมต่อสมาชิก	บาท	1,556.25	3,088.35	679.73	380.54	417.10	1,351.63	354.09
4.3 หนี้สินต่อสมาชิก	บาท	601.00	361.18	1,035.34	691.53	721.80	621.34	637.73
4.4 อัตราค่าใช้จ่ายดำเนินงานต่อ กำไรก่อนหักค่าใช้จ่ายดำเนินงาน	%	-	59.51	75.26	76.56	76.41	67.99	79.62
4.5 อัตราการเติบโตของทุนสำรอง	%	NA	-48.76	1.18	(6.80)	(5.71)	(30.11)	(48.76)
4.6 อัตราการเติบโตของทุนสะสมอื่น	%	(52.82)	(64.01)	36.36	(0.28)	3.89	(32.38)	(0.57)
4.7 อัตราการเติบโตของกำไรสุทธิ	%	-	(506.33)	(13.62)	(7.82)	(9.16)	(7.15)	(13.41)
4.8 อัตรากำไร (ขาดทุน) สุทธิ	%	NA	5.44	4.63	2.51	2.75	5.52	2.33

#### หมายเหตุ

- ตัวเลขในวงเล็บเป็นตัวเลขที่แสดงถึงความถดถอย, อัตราที่มาจากผลขาดทุน
- NA (Not Available) หมายถึง คำนวณไม่ได้
- 0.00 หมายถึง มีค่าน้อยไม่สามารถแสดงด้วยทศนิยม 2 ตำแหน่ง

รายการ	หน่วย	ขนาด					กลุ่ม 25%	
		เล็ก	กลาง	ใหญ่	ใหญ่มาก	โดยรวม	ล่าง (ควอไทล์ ที่ 1)	บน (ควอไทล์ ที่ 4)
	สหกรณ์	3	13	85	77	178	44	45

มิติที่ 5 สภาพคล่อง								
5.1 อัตราส่วนหมุนเวียน	เท่า	3.81	7.70	6.91	2.82	3.15	7.81	2.63
5.2 อัตราหมุนของสินค้า	ครั้ง	-	10.64	11.28	17.58	16.53	7.21	16.35
5.3 อายุเฉลี่ยของสินค้า	วัน	-	34.30	32.36	20.77	22.09	50.60	22.32
5.4 อัตราลูกหนี้ระยะสั้นที่ชำระหนี้ ได้ตามกำหนด	%	-	-	91.59	76.34	77.35	89.93	-

ฐานะการเงิน								
<b>สินทรัพย์</b>								
สินทรัพย์หมุนเวียน	%	97.69	35.13	84.59	58.36	61.55	81.20	55.36
ลูกหนี้ระยะยาว	%	-	0.18	2.30	8.91	8.04	0.04	9.09
เงินลงทุนระยะยาว	%	0.19	0.52	6.93	7.36	7.28	0.50	7.28
ที่ดิน อาคารและอุปกรณ์ฯ	%	0.00	63.80	5.07	25.05	22.72	17.36	27.98
สินทรัพย์อื่น	%	2.12	0.37	1.10	0.32	0.42	0.89	0.29
<b>หนี้สิน</b>								
หนี้สินหมุนเวียน	%	25.65	4.56	12.25	20.68	19.56	10.40	21.08
หนี้สินระยะยาว	%	-	-	0.27	1.23	1.11	-	1.39
หนี้สินอื่น	%	-	0.79	5.28	8.35	7.93	3.15	8.90
<b>ทุนของสหกรณ์</b>								
ทุนเรือนหุ้น	%	72.08	75.67	15.79	12.44	13.15	30.62	12.03
ทุนสำรอง	%	85.27	20.23	37.49	26.07	27.49	35.84	25.00
อื่น ๆ	%	(82.99)	(1.25)	28.92	31.23	30.77	19.99	31.59

รายการ	หน่วย	ขนาด					กลุ่ม 25%	
		เล็ก	กลาง	ใหญ่	ใหญ่มาก	โดยรวม	ล่าง (ควอไทล์ ที่ 1)	บน (ควอไทล์ ที่ 4)
สหกรณ์		3	13	85	77	178	44	45

ผลการดำเนินงาน

รายได้	%	-	100.00	100.00	100.00	100.00	100.00	100.00
ธุรกิจสินเชื่อ	%	-	-	0.10	0.05	0.05	0.16	-
ธุรกิจจัดหาสินค้ามาจำหน่าย	%	-	100.00	99.90	99.75	99.77	99.84	99.74
ธุรกิจรวบรวมผลผลิต	%	-	-	-	0.11	0.10	-	0.14
ธุรกิจให้บริการและส่งเสริมฯ	%	-	-	-	0.09	0.08	0.11	-
ต้นทุนขาย	%	-	90.46	88.76	92.41	91.98	85.54	92.27
ธุรกิจสินเชื่อ	%	-	-	0.01	0.01	0.01	-	0.01
ธุรกิจจัดหาสินค้ามาจำหน่าย	%	-	90.46	88.76	92.27	91.86	85.54	92.09
ธุรกิจรวบรวมผลผลิต	%	-	-	-	0.10	0.09	-	0.13
ธุรกิจให้บริการและส่งเสริมฯ	%	-	-	-	0.03	0.03	-	0.04
กำไร (ขาดทุน) ขั้นต้น	%	-	9.54	11.24	7.59	8.02	14.46	7.73
ค่าใช้จ่ายดำเนินงาน	%	NA	7.99	14.08	8.20	8.89	11.73	9.10
รายได้ (ค่าใช้จ่าย) อื่น ๆ	%	NA	3.89	7.47	3.11	3.62	2.80	3.70
กำไร (ขาดทุน) สุทธิประจำปี	%	NA	5.44	4.63	2.51	2.75	5.52	2.33

หมายเหตุ

- ตัวเลขในวงเล็บเป็นตัวเลขที่แสดงถึงความถดถอย, อัตราที่มาจากผลขาดทุน
- NA (Not Available) หมายถึง คำนวณไม่ได้
- 0.00 หมายถึง มีค่าน้อยไม่สามารถแสดงด้วยทศนิยม 2 ตำแหน่ง

2.2.4.2 เกณฑ์การจัดขนาดของสหกรณ์ร้านค้า

ตัวแปรในการวิเคราะห์ขนาดสหกรณ์						คะแนนรวม 3 ตัวแปร	
ทุนดำเนินงาน		รายได้ธุรกิจหลัก		สมาชิก		ชี้วัดขนาดสหกรณ์	
ช่วงข้อมูล (หน่วย : บาท)	คะแนน (1)	ช่วงข้อมูล (หน่วย : บาท)	คะแนน (2)	ช่วงข้อมูล (หน่วย : คน)	คะแนน (3)	ช่วง คะแนนรวม (1)+(2)+(3)	ขนาด สหกรณ์
0	0	0	0	0	0		
>0-6,000	1	>0-5,000	1	1-28	1		เล็ก
>6,000-30,000	2	>5,000-23,000	2	29-55	2	1-6	กลาง
>30,000-145,000	3	>23,000-107,000	3	56-108	3	7-12	ใหญ่
>145,000-706,000	4	>107,000-500,000	4	109-213	4	13-18	ใหญ่มาก
>706,000-3,440,000	5	>500,000-2,324,000	5	214-420	5	19-24	
>3,440,000-16,770,000	6	>2,324,000-10,807,000	6	421-828	6		
>16,770,000-81,760,000	7	>10,807,000-50,262,000	7	829-1,633	7		
>81,760,000	8	>50,262,000	8	>1,633	8		

# บทที่ 3

## ผลการดำเนินงานและฐานะการเงิน

### เรื่องทั่วไป

สหกรณ์ร้านค้ามีโครงสร้างในการดำเนินงาน ดังนี้

1. จัดหาและรวบรวมทุนดำเนินงานจากแหล่งเงินทุนภายในและแหล่งเงินทุนภายนอกสหกรณ์
2. ลงทุนในธุรกิจหลักของสหกรณ์ที่ได้กำหนดไว้ตามวัตถุประสงค์ คือการจัดหาสินค้าประเภทต่าง ๆ มาจำหน่ายให้กับสมาชิกและบุคคลทั่วไป รวมทั้งการให้บริการด้านสินเชื่อ การรวบรวมผลิตผลการเกษตรต่าง ๆ การแปรรูปผลิตผลที่รวบรวมได้ออกจำหน่าย และ การให้บริการอื่น ๆ
3. ลงทุนในธุรกิจรอง เช่น ลงทุนในหลักทรัพย์และตราสารประเภทต่าง ๆ
4. ให้บริการด้านอื่น ๆ ที่จำเป็นต่อสมาชิกสหกรณ์



### ลักษณะและรูปแบบของสหกรณ์ร้านค้า

1. **ร้านสหกรณ์แบบปิด** หมายถึงร้านสหกรณ์ที่จัดตั้งขึ้นโดยเปิดรับเฉพาะสมาชิกภายในของแต่ละแห่ง และไม่เปิดรับประชาชนทั่วไปเข้าเป็นสมาชิก เพื่อเป็นสวัสดิการของหน่วยงานหรือจำลองรูปแบบร้านค้าเพื่อการศึกษา มี 9 รูปแบบย่อยดังนี้

ร้านสหกรณ์ในสำนักงานประถมศึกษา	ร้านสหกรณ์ในวิทยาลัยอาชีวศึกษา
ร้านสหกรณ์ในสถาบันราชภัฏ	ร้านสหกรณ์ในมหาวิทยาลัย
ร้านสหกรณ์ในสวนราชการ	ร้านสหกรณ์ในโรงพยาบาล
ร้านสหกรณ์ในหน่วยงานของทหาร	ร้านสหกรณ์ในหน่วยงานของตำรวจ
ร้านสหกรณ์ในรัฐวิสาหกิจ	

2. **ร้านสหกรณ์แบบเปิด** หมายถึงร้านสหกรณ์ที่จัดตั้งขึ้น เพื่อเปิดรับประชาชนทั่วไปเข้าเป็นสมาชิก มีรูปแบบย่อยเพียงแบบเดียว คือ ร้านสหกรณ์ในภาคเอกชนและอื่น ๆ

### จำนวนสหกรณ์

#### สหกรณ์ตามทะเบียน

สหกรณ์ร้านค้าที่จดทะเบียนดำเนินงานในปี 2549 มีจำนวน 338 สหกรณ์ ปีก่อนมีจำนวน 348 สหกรณ์ ลดลงจากปีก่อน 10 สหกรณ์ หรือลดลงร้อยละ 2.87

**สหกรณ์ที่ต้องตรวจสอบ** เพื่อรับรองงบการเงิน มีจำนวน 224 สหกรณ์ มีสถานภาพดำเนินธุรกิจตามปกติ 172 สหกรณ์ หยุดดำเนินธุรกิจ 4 สหกรณ์ ไม่ดำเนินธุรกิจ 2 สหกรณ์ และไม่พร้อมรับการตรวจสอบ 36 สหกรณ์

**สหกรณ์ที่ไม่ต้องตรวจสอบ** มีจำนวน 114 สหกรณ์ มีสถานภาพเล็ก 15 สหกรณ์ ชำระบัญชี 90 สหกรณ์ จัดทะเบียนใหม่ไม่ครบรอบปีบัญชี 9 สหกรณ์

**สหกรณ์ที่รวบรวมข้อมูลได้** ในปี 2549 มีจำนวน 188 สหกรณ์ ปีก่อนจำนวน 203 สหกรณ์ การรวบรวมข้อมูลลดลงจากปีก่อน 15 สหกรณ์ หรือลดลงร้อยละ 7.39

#### ตารางแสดงจำนวนสหกรณ์

ตามทะเบียนสหกรณ์ที่รวบรวมข้อมูลได้ และตักค้างการตรวจสอบ

ประเภทย่อย	จำนวนสหกรณ์				
	ตามทะเบียน	รวบรวมได้	ร้อยละ	ค้างการตรวจสอบ	ร้อยละ
ประถมศึกษา	18	8	44.44	10	55.56
อาชีวศึกษา	63	37	58.73	26	41.27
ราชภัฏ	22	13	59.09	9	40.91
มหาวิทยาลัย	19	10	52.63	9	47.37
ส่วนราชการ	13	7	53.85	6	46.15
โรงพยาบาล	23	20	86.96	3	13.04
ทหาร	30	22	73.33	8	26.67
ตำรวจ	9	5	55.56	4	44.44
รัฐวิสาหกิจ	7	4	57.14	3	42.86
เอกชนและอื่น ๆ	134	62	46.27	72	53.73
<b>รวมทั้งสิ้น</b>	<b>338</b>	<b>188</b>	<b>55.62</b>	<b>150</b>	<b>44.38</b>

### จำนวนสมาชิก

สมาชิกของสหกรณ์ร้านค้ารวมทุกประเภท วันสิ้นปีคงเหลือจำนวน 626,134 คน ปีก่อนมีจำนวน 606,646 คน จำนวนสมาชิกเพิ่มขึ้นจากปีก่อน 19,488 คน หรือเพิ่มขึ้นร้อยละ 3.20 จำแนกเป็นเพศชาย 340,234 คน เพศหญิง 285,900 คน

สหกรณ์ร้านค้าในมหาวิทยาลัยมีสัดส่วนการเพิ่มขึ้นของสมาชิกมากที่สุดร้อยละ 43.54 ของการเพิ่มขึ้นของสมาชิก

สหกรณ์ร้านค้าในวิทยาลัยอาชีวศึกษามีสัดส่วนการลดลงของสมาชิกมากที่สุดร้อยละ 41.31 ของการลดลงของสมาชิก

### ตารางแสดงจำนวนสมาชิกจำแนกตามสหกรณ์ประเภทย่อย

ประเภทย่อย	จำนวนสมาชิก				
	รวมทั้งสิ้น	ชาย	ร้อยละ	หญิง	ร้อยละ
ประถมศึกษา	9,929	5,911	59.53	4,018	40.47
อาชีวศึกษา	32,571	16,513	50.70	16,058	49.30
ราชภัฏ	14,550	4,730	32.51	9,820	67.49
มหาวิทยาลัย	146,197	47,022	32.16	99,175	67.84
ส่วนราชการ	3,296	1,661	50.39	1,635	49.61
โรงพยาบาล	13,961	2,348	16.82	11,613	83.18
ทหาร	46,485	41,007	88.22	5,478	11.78
ตำรวจ	4,474	4,054	90.61	420	9.39
รัฐวิสาหกิจ	36,918	28,436	77.02	8,482	22.98
เอกชนและอื่น ๆ	317,753	188,552	59.34	129,201	40.66
<b>รวมทั้งสิ้น</b>	<b>626,134</b>	<b>340,234</b>	<b>54.34</b>	<b>285,900</b>	<b>45.66</b>

### การถือหุ้นของสมาชิกในสหกรณ์

สมาชิกสหกรณ์ถือหุ้นเพิ่มระหว่างปี จำนวน 22.31 ล้านบาท ปีก่อนถือเพิ่ม 37.18 ล้านบาท การถือหุ้นเพิ่มลดลงจากปีก่อน 14.87 ล้านบาท หรือลดลงร้อยละ 39.99

สมาชิกสหกรณ์ถอนหุ้นคืนระหว่างปี จำนวน 11.67 ล้านบาท ปีก่อนถอนคืน 14.06 ล้านบาท การถอนหุ้นคืนลดลงจากปีก่อน 2.39 ล้านบาท หรือลดลงร้อยละ 17.00

วันสิ้นปีคงเหลือทุนเรือนหุ้นจำนวน 248.55 ล้านบาท ปีก่อนคงเหลือจำนวน 265.63 ล้านบาท ทุนเรือนหุ้นลดลงจากปีก่อน 17.08 ล้านบาท หรือลดลงร้อยละ 6.43

ในสหกรณ์ร้านค้าแบบปิด ร้านสหกรณ์ในสำนักงานประถมศึกษาถือหุ้นเพิ่มขึ้นมากที่สุด ร้อยละ 11.88 ของจำนวนทุนเรือนหุ้นที่เพิ่มขึ้นระหว่างปี และร้านสหกรณ์ในมหาวิทยาลัย ถอนหุ้นคืนมากที่สุดร้อยละ 11.58 ของจำนวนทุนเรือนหุ้นที่ลดลงระหว่างปี ส่วนในร้าน สหกรณ์แบบเปิด การเพิ่มขึ้นของทุนเรือนหุ้นมีมากที่สุดถึงร้อยละ 44.69 ของทุนเรือนหุ้นที่ เพิ่มขึ้นทั้งหมด ในขณะที่การถอนคืนทุนเรือนหุ้นก็มีปริมาณสูงที่สุดด้วยเช่นกันอยู่ที่ร้อยละ 41.85 ของการลดลงของทุนเรือนหุ้นระหว่างปี

### ตารางแสดงการถือหุ้นของสมาชิกจำแนกตามสหกรณ์ประเภทย่อย

ประเภทย่อย	ยกมาต้นปี	ถือหุ้นเพิ่ม	ถอนหุ้นคืน	คงเหลือสิ้นปี
ประถมศึกษา	20.29	2.65	1.06	21.88
อาชีวศึกษา	6.34	0.55	0.84	6.05
ราชภัฏ	5.22	1.00	0.60	5.62
มหาวิทยาลัย	18.41	1.14	1.35	18.20
ส่วนราชการ	5.63	0.42	0.32	5.73
โรงพยาบาล	23.74	2.33	0.92	25.15
ทหาร	16.82	3.61	0.80	19.63
ตำรวจ	3.59	0.31	0.42	3.48
รัฐวิสาหกิจ	23.86	0.33	0.48	23.71
เอกชนและอื่น ๆ	114.01	9.97	4.88	119.10
<b>รวมทั้งสิ้น</b>	<b>237.91</b>	<b>22.31</b>	<b>11.67</b>	<b>248.55</b>

### ขนาดของสหกรณ์

สหกรณ์ร้านค้าจำนวน 188 สหกรณ์ ซึ่งเป็นสหกรณ์ที่รวบรวมข้อมูลได้ ใช้เกณฑ์การจัดขนาดของสหกรณ์ตามจำนวนสมาชิก ทุนดำเนินงานและรายได้ธุรกิจหลักเทียบเคียง เป็นสหกรณ์ร้านค้าที่มีขนาดใหญ่มาก 77 สหกรณ์ หรือร้อยละ 40.96 ขนาดใหญ่ 88 สหกรณ์ หรือร้อยละ 46.81 ขนาดกลาง 15 สหกรณ์ หรือร้อยละ 7.98 และขนาดเล็ก 8 สหกรณ์ หรือร้อยละ 4.25

### ตารางแสดงขนาดของสหกรณ์จำแนกตามสหกรณ์ประเภทย่อย

ประเภทย่อย	ขนาดสหกรณ์				รวม
	เล็ก	กลาง	ใหญ่	ใหญ่มาก	
ประถมศึกษา		3	4	1	8
อาชีวศึกษา	1	2	30	4	37
ราชภัฏ		1	8	4	13
มหาวิทยาลัย	1		1	8	10
ส่วนราชการ	2		4	1	7
โรงพยาบาล			9	11	20
ทหาร		1	10	11	22
ตำรวจ		1	2	2	5
รัฐวิสาหกิจ			1	3	4
เอกชนและอื่น ๆ	4	7	19	32	62
<b>รวมทั้งสิ้น</b>	<b>8</b>	<b>15</b>	<b>88</b>	<b>77</b>	<b>188</b>

### ร้านสหกรณ์พระนคร จำกัด

จังหวัดกรุงเทพฯ ขนาดใหญ่มาก มีทุนดำเนินงานมากที่สุด 295.58 ล้านบาท

### ร้านสหกรณ์มหาวิทยาลัยราชภัฏธนบุรี จำกัด

จังหวัดกรุงเทพฯ ขนาดเล็ก ไม่มีทุนดำเนินงาน

### ร้านสหกรณ์กรุงเทพฯ จำกัด

จังหวัดกรุงเทพฯ ขนาดใหญ่มาก มีสมาชิกมากที่สุด 125,010 คน

### **ร้านสหกรณ์เทศบาลตำบลท่าข้าม จำกัด**

จังหวัดเชียงใหม่ ขนาดเล็ก ไม่มีสมาชิก

### **ร้านสหกรณ์ผู้ปฏิบัติงานการไฟฟ้าฝ่ายผลิตแห่งประเทศไทย จำกัด**

จังหวัดนนทบุรี ขนาดใหญ่มาก มีรายได้ธุรกิจหลักมากที่สุด 400.48 ล้านบาท

### **การดำเนินธุรกิจของสหกรณ์**

สหกรณ์ร้านค้าดำเนินธุรกิจตามวัตถุประสงค์ของแต่ละสหกรณ์ มีปริมาณธุรกิจในรอบปี 2549 รวมมูลค่า 3,772.46 ล้านบาท ธุรกิจการจัดหาสินค้ามาจำหน่าย มีปริมาณธุรกิจรวมมากที่สุด รองลงมาคือธุรกิจการให้เงินกู้ยืม การรับฝากเงิน การรวบรวมผลผลิต และการให้บริการด้านต่าง ๆ

### **ธุรกิจการจัดหาสินค้ามาจำหน่าย**

สหกรณ์จัดหาสินค้ารูปแบบต่าง ๆ มาจำหน่ายให้กับสมาชิกและบุคคลทั่วไป มีมูลค่ารวมทั้งสิ้น 3,703.28 ล้านบาท ปีก่อนมีมูลค่า 4,535.20 ล้านบาท การจัดหาสินค้าลดลงจากปีก่อน 831.92 ล้านบาท หรือลดลงร้อยละ 18.34

*หมวดสินค้าทั่วไป* ซึ่งเป็นสินค้าอุปโภคบริโภค มีมูลค่ารวม 3,256.78 หรือร้อยละ 87.94 ของสินค้าที่จำหน่ายได้ทั้งหมด บุหรี่ เป็นสินค้าที่สหกรณ์ได้โควตาจัดจำหน่ายมีปริมาณมากที่สุด 788.83 ล้านบาท น้ำมันเชื้อเพลิงก็เป็นสินค้าอีกชนิดหนึ่งที่จำหน่ายได้ถึง 266.98 ล้านบาท

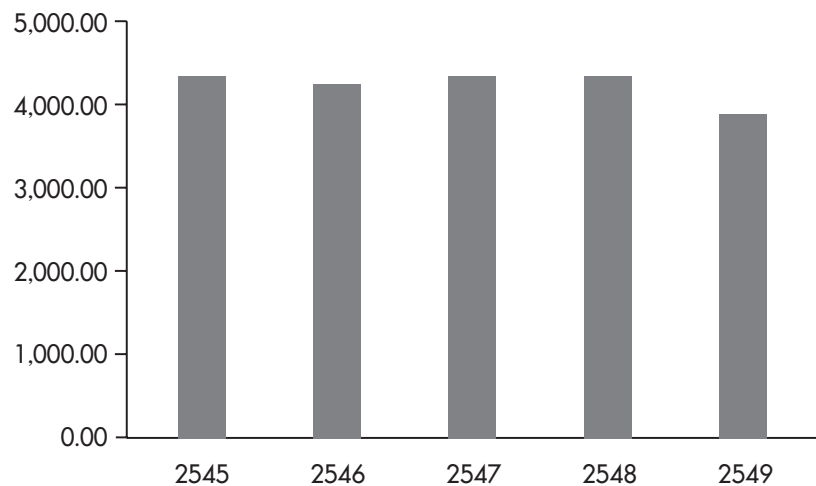
*หมวดสินค้าเช่าซื้อ* สินค้าในหมวดนี้เป็นสินค้าเกี่ยวกับเครื่องใช้ไฟฟ้า ยานพาหนะ สินค้าจำเป็นที่ต้องมีไว้ใช้ในครัวเรือน มีปริมาณจำหน่ายรองลงมาจากสินค้าทั่วไป 243.90 ล้านบาท

หมวดสินค้าฟ่อนชำระ สินค้าในหมวดนี้เป็นสินค้าประเภทเดียวกับสินค้าเช่าซื้อ แต่วิธีการชำระหนี้ของสมาชิกแตกต่างกันไป มีมูลค่ารวม 135.37 ล้านบาท

หมวดสินค้าฝากขาย มีมูลค่ารวม 56.03 ล้านบาท

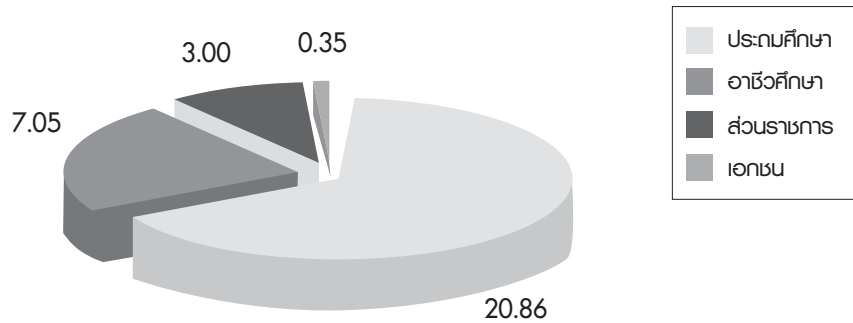
หมวดสินค้าผ่านบัญชี มีมูลค่ารวม 5.63 ล้านบาท

หมวดสินค้าผลิตเอง มีมูลค่ารวม 5.57 ล้านบาท



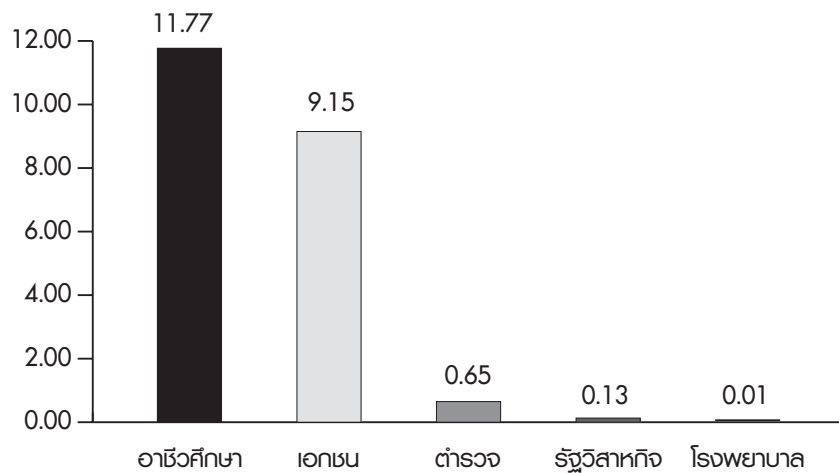
#### ธุรกิจการให้เงินกู้ยืม (เฉพาะธุรกิจสินเชื่อ)

สทรกรณให้สมาชิกกู้ยืมเงินระหว่างปี เป็นเงินกู้ระยะสั้นเท่านั้น มีปริมาณรวม 31.26 ล้านบาท ปีก่อน 25.06 ล้านบาท วันสิ้นปีมีเงินกู้ยืมคงเหลือค้างชำระ 22.02 ล้านบาท ปีก่อนมีจำนวน 28.05 ล้านบาท ลดลงจากปีก่อน 6.03 ล้านบาท หรือลดลงร้อยละ 21.50 เงินกู้ยืมจำนวนดังกล่าว สมาชิกนำไปใช้จ่ายเป็นค่าบริการและค่าใช้จ่ายในครัวเรือน 25.72 ล้านบาท และใช้ประโยชน์ของเงินกู้ด้านอื่น ๆ 5.54 ล้านบาท



#### ธุรกิจการรับฝากเงิน

สหกรณ์รับฝากเงินจากสมาชิกและส่วนอื่นที่ไม่ใช่สมาชิกของสหกรณ์หรือสหกรณ์อื่น ๆ มีมูลค่ารวมกันทั้งปี 21.71 ล้านบาท วันสิ้นปีมีเงินรับฝากของสมาชิกและบุคคลอื่น คงเหลืออยู่จำนวน 14.13 ล้านบาท ปีก่อนคงเหลือจำนวน 22.76 ล้านบาท ลดลงจากปีก่อนจำนวน 8.63 ล้านบาท หรือลดลงร้อยละ 37.92





### ธุรกิจการรวบรวมผลผลิตผล

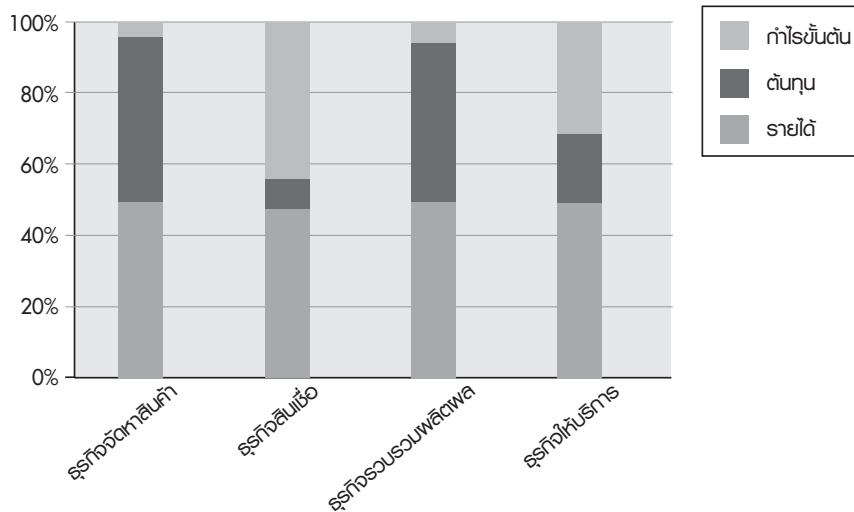
เป็นธุรกิจเฉพาะของสหกรณ์ร้านค้าในหน่วยงานของทหาร เพียงแห่งเดียว ได้รวบรวมข้าวเปลือกจ้าวเพื่อแปรรูปออกจำหน่ายมีมูลค่ารวมทั้งสิ้น 13.29 ล้านบาท

### ธุรกิจการให้บริการต่าง ๆ

สหกรณ์ให้บริการด้านต่าง ๆ แก่สมาชิกคิดเป็นค่าเช่า 0.05 ล้านบาท ค่าธรรมเนียมการเปลี่ยนสัญญา 0.31 ล้านบาท และ ให้บริการอื่น ๆ 2.57 ล้านบาท รวมทั้งสิ้น 2.93 ล้านบาท ปีก่อน 1.07 ล้านบาท เพิ่มขึ้นจากปีก่อน 1.86 ล้านบาท หรือเพิ่มขึ้น 1.73 เท่า

### ผลการดำเนินงานของสหกรณ์

สหกรณ์ร้านค้าดำเนินธุรกิจตามวัตถุประสงค์มีรายได้จากธุรกิจหลักรวมทั้งสิ้น 3,711.90 ล้านบาท และมีต้นทุนในการดำเนินงานเฉพาะธุรกิจหลัก 3,414.60 บาท ทำให้เกิดส่วนต่างเป็นกำไรขั้นต้น จำนวน 297.30 ล้านบาท ธุรกิจสินเชื่อสามารถสร้างกำไรขั้นต้นให้กับสหกรณ์ได้สูงที่สุดถึงร้อยละ 88.83 ธุรกิจการให้บริการสร้างกำไรขั้นต้นได้ร้อยละ 63.14 ธุรกิจรวบรวมผลผลิตผลได้ร้อยละ 7.92 ในขณะที่ธุรกิจหลักคือการจำหน่ายสินค้ากลับสร้างกำไรขั้นต้นได้เพียงร้อยละ 7.92 เท่านั้น



กำไรขั้นต้นของสหกรณ์ร้านค้ามีอัตราลดลงมาตลอดตั้งแต่ปี 2547 เนื่องจากสหกรณ์ขาดการขยายตัวในการเพิ่มปริมาณการจำหน่ายสินค้าหรือธุรกิจอื่น ๆ ของสหกรณ์ เนื่องจากประสบปัญหาการแข่งขันและทุ่มตลาดของร้านค้าเอกชนระดับใหญ่

หน่วย : ล้านบาท

รายการ	2545	2546	2547	2548	2549
รายได้					
ธุรกิจสินเชื่อ	1.52	3.09	2.52	1.44	1.97
ธุรกิจจัดหาสินค้ามาจำหน่าย	4,436.42	4,374.85	4,487.97	4,535.20	3,703.28
ธุรกิจรวบรวมผลผลิตผล			1.68		3.72
ธุรกิจให้บริการ			24.03	1.07	2.93
<b>รวม</b>	<b>4,437.94</b>	<b>4,377.94</b>	<b>4,516.20</b>	<b>4,537.71</b>	<b>3,711.90</b>
ต้นทุน					
ธุรกิจสินเชื่อ					0.22
ธุรกิจจัดหาสินค้ามาจำหน่าย	4,102.07	4,027.18	4,179.43	4,222.63	3,409.98
ธุรกิจรวบรวมผลผลิตผล			1.41		3.32
ธุรกิจให้บริการ			13.54	0.39	1.08
<b>รวม</b>	<b>4,102.07</b>	<b>4,027.18</b>	<b>4,194.38</b>	<b>4,223.02</b>	<b>3,414.60</b>
กำไร (ขาดทุน) ขั้นต้น	335.87	350.76	321.82	314.69	297.30
กำไรขั้นต้นเพิ่มขึ้น (ลดลง)		14.89	(28.94)	(7.13)	(17.39)
อัตราเพิ่มขึ้น (ลดลง) ร้อยละ		4.43	(8.25)	(2.22)	(5.53)

สหกรณ์ร้านค้าในสำนักงานประถมศึกษา สามารถสร้างกำไรขั้นต้นต่อยอดขายทั้งสิ้น ได้มากที่สุดถึงร้อยละ 27.18 ส่วนสหกรณ์ร้านค้าในหน่วยงานของทหารมีกำไรขั้นต้นน้อยกว่าร้อยละ 10 อยู่ที่ร้อยละ 9.71 และสหกรณ์ร้านค้าในภาคเอกชนและอื่น ๆ มีกำไรขั้นต้นต่ำที่สุด เพียงร้อยละ 4.16

สหกรณ์ร้านค้ามีรายได้ที่ไม่ได้เกิดจากการดำเนินธุรกิจโดยตรง หรือรายได้และดอกผลของปีก่อนที่ได้รับเงินสดในปีปัจจุบัน รายได้อื่น รายได้รายการพิเศษ รวมกันทั้งสิ้น 135.03 ล้านบาท

และในส่วนของค่าใช้จ่ายประกอบด้วย รายได้และดอกผลของปีปัจจุบันที่ยังไม่ได้รับเงินดอกเบี่ยจ่าย ค่าใช้จ่ายในการขายและบริหาร รวมกันทั้งสิ้น 330.96 ล้านบาท ทำให้เหลือกำไรสุทธิประจำปีเพียง 101.37 ล้านบาท

	2545	2546	2547	2548	2549
กำไรขั้นต้น	335.87	350.76	321.82	314.69	297.30
รายได้ต่าง ๆ รวมทั้งสิ้น	163.55	162.47	130.56	121.51	135.03
ค่าใช้จ่ายต่าง ๆ รวมทั้งสิ้น	381.94	403.18	346.99	321.49	330.96
กำไรสุทธิ	117.48	110.05	105.39	114.71	101.37

สหกรณ์ร้านค้าในสำนักงานประถมศึกษา เป็นร้านสหกรณ์ประเภทย่อยประเภทเดียวที่มีผลกำไรสุทธิเกินกว่าร้อยละ 10 คืออยู่ที่ร้อยละ 10.10 ส่วนที่เหลือ 7 ประเภทย่อย มีกำไรสุทธิอยู่ระหว่างร้อยละ 3.50 ถึง 7.50 ในขณะที่สหกรณ์ร้านค้าในภาคเอกชนมีกำไรสุทธิอยู่ที่ร้อยละ 1.11 สหกรณ์ร้านค้าในหน่วยงานของทหารมีกำไรสุทธิต่ำที่สุดเพียงร้อยละ 0.54

ผลการดำเนินงานโดยสรุปจำแนกได้เป็น

	2545	2546	2547	2548	2549
กำไรสุทธิประจำปี (จำนวนสหกรณ์)	171	172	170	174	157
กำไรสุทธิประจำปี (จำนวนเงิน)	130.52	128.89	122.46	123.63	115.85
ขาดทุนสุทธิประจำปี (จำนวนสหกรณ์)	48	46	43	27	25
ขาดทุนสุทธิประจำปี (จำนวนเงิน)	13.04	18.74	17.07	8.92	14.48
ไม่ดำเนินงาน (จำนวนสหกรณ์)	2	4	4	2	6
<b>กำไรสุทธิ</b>	<b>117.48</b>	<b>110.05</b>	<b>105.39</b>	<b>114.71</b>	<b>101.37</b>

จำแนกตามประเภทย่อยของสหกรณ์

ประเภทย่อย	กำไร-ขาดทุนสุทธิ				
	กำไร (สหกรณ์)	จำนวนเงิน	ขาดทุน (สหกรณ์)	จำนวนเงิน	ไม่ดำเนินงาน
ประถมศึกษา	7	1.25	1	0.39	0
อาชีวศึกษา	32	8.20	5	1.14	0
ราชภัฏ	11	4.84	2	0.04	0
มหาวิทยาลัย	9	9.75	0	0.00	1
ส่วนราชการ	3	2.41	3	0.53	1
โรงพยาบาล	20	23.94	0	0.00	0
ทหาร	19	6.50	3	5.42	0
ตำรวจ	5	1.16	0	0.00	0
รัฐวิสาหกิจ	4	25.76	0	0.00	0
เอกชนและอื่น ๆ	47	32.02	11	6.94	4
<b>รวมทั้งสิ้น</b>	<b>157</b>	<b>115.83</b>	<b>25</b>	<b>14.46</b>	<b>91</b>

## ฐานะการเงินของสหกรณ์ร้านค้า

### สินทรัพย์ของสหกรณ์

สหกรณ์ร้านค้าในปี 2549 มีทุนดำเนินงานทั้งสิ้น 1,889.56 ล้านบาท ลงทุนอยู่ในสินทรัพย์หมุนเวียน 1,163.49 ล้านบาท หรือร้อยละ 61.57 อยู่ในเงินลงทุนระยะยาว 137.41 ล้านบาท หรือร้อยละ 7.27 อยู่ในลูกหนี้ระยะยาว 151.72 ล้านบาท หรือร้อยละ 8.03 อยู่ในที่ดิน อาคาร และอุปกรณ์ 428.66 ล้านบาท หรือร้อยละ 22.69 และอยู่ในสินทรัพย์อื่น 8.28 ล้านบาท หรือร้อยละ 0.44 ดังรายละเอียดต่อไปนี้

1. สินทรัพย์หมุนเวียน สหกรณ์มีสินทรัพย์หมุนเวียนทั้งสิ้น 1,163.49 ล้านบาท ปีก่อน 1,317.87 ล้านบาท อัตราการขยายตัวของสินทรัพย์หมุนเวียนลดลง 154.38 ล้านบาท หรือลดลงร้อยละ 11.71 สินทรัพย์หมุนเวียนจำแนกได้เป็น

เงินสด แยกเป็นเงินสดและเงินฝากธนาคาร 598.14 ล้านบาท ปีก่อน 660.22 ล้านบาท ลดลงจากปีก่อน 62.08 ล้านบาท หรือลดลงร้อยละ 9.40 เงินสงเคราะห์ระหว่างทาง 1.14 ล้านบาท ปีก่อน 7.19 ล้านบาท ลดลงจากปีก่อน 6.05 ล้านบาท หรือลดลงร้อยละ 84.14 รวม 599.28 ล้านบาท เงินสดเป็นร้อยละ 31.72 ของสินทรัพย์ทั้งสิ้น

เงินลงทุนระยะสั้น จำนวน 35.18 ล้านบาท ปีก่อน 39.67 ล้านบาท ลดลงจากปีก่อน 4.49 ล้านบาท หรือลดลงร้อยละ 11.32 เงินลงทุนระยะสั้นเป็นร้อยละ 1.86 ของสินทรัพย์ทั้งสิ้น

ลูกหนี้ระยะสั้นสุทธิ จำนวน 379.14 ล้านบาท ปีก่อน 439.40 ล้านบาท ลดลงจากปีก่อน 60.26 ล้านบาท หรือลดลงร้อยละ 13.71 ลูกหนี้จำนวนดังกล่าวประกอบด้วย ตัวเงินรับ 1.18 ล้านบาท ลูกหนี้การค้า 134.48 ล้านบาท ลูกหนี้สินค้าผ่อนชำระ 74.99 ล้านบาท ลูกหนี้สินค้าเช่าซื้อ 78.47 ล้านบาท ลูกหนี้เงินกู้ระยะสั้น 10.82 ล้านบาท ลูกหนี้ค่าบริการ 14.44 ล้านบาท ลูกหนี้สินค้าขาดบัญชี 7.56 ล้านบาท ลูกหนี้เงินสดขาดบัญชี 2.56 ล้านบาท และลูกหนี้อื่น 54.64 ล้านบาท

สหกรณ์ได้เผื่อหนี้สงสัยจะสูญลูกหนี้ระยะสั้นทุกประเภทไว้จำนวน 68.62 ล้านบาท หรือร้อยละ 18.10 ของลูกหนี้ระยะสั้นทั้งสิ้น คงเหลือลูกหนี้ระยะสั้นทั้งสิ้นสุทธิ จำนวน 310.52 ล้านบาท เป็นร้อยละ 16.43 ของสินทรัพย์ทั้งสิ้น

สินค้าคงเหลือ จำนวน 200.02 ล้านบาท ปีก่อน 216.87 ล้านบาท ลดลงจากปีก่อน 16.85 ล้านบาท หรือลดลงร้อยละ 7.77 สินค้าคงเหลือเป็นร้อยละ 10.59 ของสินทรัพย์ทั้งสิ้น สินทรัพย์หมุนเวียนอื่น จำนวน 18.49 ล้านบาท ปีก่อน 21.45 ล้านบาท ลดลงจากปีก่อน 2.96 ล้านบาท หรือลดลงร้อยละ 13.80 สินทรัพย์หมุนเวียนอื่นเป็นร้อยละ 0.98 ของสินทรัพย์ทั้งสิ้น

2. เงินลงทุนระยะยาว สหกรณ์ลงทุนในหลักทรัพย์และตราสารประเภทไม่มีความเสี่ยง จำนวน 137.41 ล้านบาท ปีก่อนจำนวน 93.40 ล้านบาท การลงทุนในเงินลงทุนเพิ่มขึ้น 44.01 ล้านบาท หรือเพิ่มขึ้นร้อยละ 47.12 เงินลงทุนระยะยาวทั้งสิ้นเป็นร้อยละ 7.27 ของสินทรัพย์ทั้งสิ้น

3. ลูกหนี้ระยะยาว จำนวน 154.09 ล้านบาท ปีก่อน 87.00 ล้านบาท เพิ่มขึ้นจากปีก่อน 67.09 ล้านบาท หรือเพิ่มขึ้นร้อยละ 77.11 ลูกหนี้จำนวนดังกล่าวประกอบด้วย ลูกหนี้การค้า 0.51 ล้านบาท ลูกหนี้สินค้าผ่อนชำระ 23.03 ล้านบาท ลูกหนี้สินค้าเช่าซื้อ 101.86 ล้านบาท ลูกหนี้เงินกู้ระยะยาว 11.20 ล้านบาท และลูกหนี้อื่น 17.49 ล้านบาท

สหกรณ์ได้เผื่อหนี้สงสัยจะสูญลูกหนี้ทุกประเภทไว้จำนวน 2.37 ล้านบาท หรือร้อยละ 1.54 ของลูกหนี้ระยะยาวทั้งสิ้น คงเหลือลูกหนี้ระยะยาวทั้งสิ้นสุทธิ จำนวน 151.72 ล้านบาท เป็นร้อยละ 8.03 ของสินทรัพย์ทั้งสิ้น

4. ที่ดิน อาคารและอุปกรณ์จำนวน 428.66 ล้านบาท ปีก่อนจำนวน 180.98 ล้านบาท เพิ่มขึ้นจากปีก่อน 247.68 ล้านบาท หรือเพิ่มขึ้น 1.36 เท่า ที่ดินเป็นร้อยละ 22.69 ของสินทรัพย์ทั้งสิ้น ประกอบด้วย ที่ดิน 323.48 ล้านบาท อาคารและสิ่งปลูกสร้าง 58.75 ล้านบาท เครื่องจักรและอุปกรณ์ 3.39 ล้านบาท ยานพาหนะ 3.78 ล้านบาท เครื่องใช้สำนักงาน 20.77 ล้านบาท และสินทรัพย์ไม่มีตัวตน 18.49 ล้านบาท

5. สินทรัพย์อื่นจำนวน 8.28 ล้านบาท ปีก่อนจำนวน 16.12 ล้านบาท ลดลงจากปีก่อน 7.84 ล้านบาท หรือลดลงร้อยละ 48.64 สินทรัพย์อื่นเป็นร้อยละ 0.44 ของสินทรัพย์ทั้งสิ้น ประกอบด้วย ค่าใช้จ่ายรอการตัดบัญชี 2.60 ล้านบาท เงินที่ตรงจ่ายในการดำเนินคดี 0.23 ล้านบาท เงินมัดจำ 1.47 ล้านบาท และเงินประกันและอื่น ๆ 3.98 ล้านบาท

ประเภทย่อย	สินทรัพย์ของสหกรณ์					
	หมุนเวียน	เงินลงทุน	ลูกหนี้ระยะยาว	ที่ดินฯ	อื่น ๆ	รวม
ประถมศึกษา	18.22	1.40	9.95	5.33	0.01	34.91
อาชีวศึกษา	85.52	11.79	5.71	4.96	0.61	108.59
ราชภัฏ	57.17	2.79	0.00	1.06	0.11	61.13
มหาวิทยาลัย	136.46	23.18	0.09	3.63	0.90	164.26
ส่วนราชการ	27.53	3.21	0.00	1.39	0.37	32.50
โรงพยาบาล	102.32	9.16	2.09	7.21	0.46	121.24
ทหาร	114.04	4.90	2.09	4.93	0.96	126.92
ตำรวจ	21.25	0.01	4.10	0.47	0.01	25.84
รัฐวิสาหกิจ	172.19	0.27	107.39	18.06	0.89	298.80
เอกชนและอื่น ๆ	428.79	80.70	20.30	381.62	3.96	915.37
<b>รวมทั้งสิ้น</b>	<b>1,163.49</b>	<b>137.41</b>	<b>151.72</b>	<b>428.66</b>	<b>8.28</b>	<b>1,889.56</b>

### หนี้สินและทุนของสหกรณ์

สหกรณ์ร้านค้าในปี 2549 มีทุนดำเนินงานทั้งสิ้น 1,889.56 ล้านบาท มาจากส่วนของหนี้สิน 543.65 ล้านบาท หรือร้อยละ 28.77 และมาจากส่วนของทุน 1,345.91 ล้านบาท หรือร้อยละ 71.23

1. หนี้สินหมุนเวียน สหกรณ์มีหนี้สินหมุนเวียนรวมทั้งสิ้น 372.25 ล้านบาท ปีก่อนจำนวน 374.74 ล้านบาท ลดลงจากปีก่อน 2.49 ล้านบาท หรือลดลงร้อยละ 0.66 หนี้สินหมุนเวียนเป็นร้อยละ 19.70 ของทุนดำเนินงานทั้งสิ้น ประกอบด้วย เงินเบิกเกินบัญชีธนาคาร 4.98 ล้านบาท เจ้าหนี้เงินกู้ยืมระยะสั้น 39.61 ล้านบาท เจ้าหนี้การค้าและตัวเงินจ่าย 144.98 ล้านบาท เงินรับฝาก 14.13 ล้านบาท ค่าบำรุงสันนิบาตสหกรณ์ 1.66 ล้านบาท และหนี้สินหมุนเวียนอื่น 166.89 ล้านบาท

2. หนี้สินระยะยาว สหกรณ์มีหนี้สินระยะยาวรวมทั้งสิ้น 20.94 ล้านบาท ปีก่อนจำนวน 35.10 ล้านบาท ลดลงจากปีก่อน 14.16 ล้านบาท หรือลดลงร้อยละ 40.34 หนี้สินระยะยาวเป็นร้อยละ 1.11 ของทุนดำเนินงานทั้งสิ้น ประกอบด้วย เงินกู้ยืม 19.59 ล้านบาท อื่น ๆ 1.35 ล้านบาท

3. หนี้สินอื่น สหกรณ์มีหนี้สินอื่นรวมทั้งสิ้น 150.46 ล้านบาท ปีก่อนจำนวน 108.37 ล้านบาท เพิ่มขึ้นจากปีก่อน 42.09 ล้านบาท หรือเพิ่มขึ้นร้อยละ 38.84 หนี้สินอื่นเป็นร้อยละ 7.96 ของทุนดำเนินงานทั้งสิ้น ประกอบด้วย รายได้รอการตัดบัญชี 60.29 ล้านบาท เงินสะสมเจ้าหน้าที่ 13.57 ล้านบาท สำรองบำเหน็จเจ้าหน้าที่ 31.18 ล้านบาท เงินประกัน 3.95 ล้านบาท อื่น ๆ 41.47 ล้านบาท



4. ส่วนของทุน สหกรณ์มีส่วนของทุนรวมทั้งสิ้น 1,345.91 ล้านบาท ปีก่อนจำนวน 1,176.50 ล้านบาท เพิ่มขึ้นจากปีก่อน 169.41 ล้านบาท หรือเพิ่มขึ้นร้อยละ 14.40 ส่วนของทุนเป็นร้อยละ 71.23 ของทุนดำเนินงานทั้งสิ้น ประกอบด้วย ทุนเรือนหุ้น 248.55 ล้านบาท ทุนสำรอง 518.98 ล้านบาท ทุนสะสมตามระเบียบและข้อบังคับ 299.32 ล้านบาท กำไรจากเงินลงทุนที่ยังไม่เกิดขึ้น 0.25 ล้านบาท ส่วนเกินทุนจากการตีราคาทรัพย์สิน 214.16 ล้านบาท กำไรสุทธิรอการจัดสรร 10.27 ล้านบาท ขาดทุนสะสม 46.99 ล้านบาท กำไรสุทธิประจำปี 101.37 ล้านบาท

ประเภทย่อย	หนี้สินและทุนของสหกรณ์				
	หมุนเวียน	ระยะยาว	หนี้สินอื่น	ส่วนของทุน	รวม
ประถมศึกษา	7.69	0.00	1.06	26.17	34.92
อาชีวศึกษา	11.59	0.29	5.77	90.94	108.59
ราชภัฏ	10.53	0.00	2.55	48.04	61.12
มหาวิทยาลัย	37.92	1.08	10.65	114.62	164.27
ส่วนราชการ	2.40	0.00	1.89	28.20	32.49
โรงพยาบาล	14.81	0.22	6.73	99.49	121.25
ทหาร	16.52	5.77	5.16	99.46	126.91
ตำรวจ	2.63	0.11	1.78	21.31	25.83
รัฐวิสาหกิจ	45.50	0.00	37.78	215.53	298.81
เอกชนและอื่น ๆ	222.66	13.47	77.09	602.15	915.37
<b>รวมทั้งสิ้น</b>	<b>372.25</b>	<b>20.94</b>	<b>150.46</b>	<b>1,345.91</b>	<b>1,889.56</b>

## บทที่ 4

# ภาวะเศรษฐกิจทางการเงินของ สหกรณ์ร้านค้า

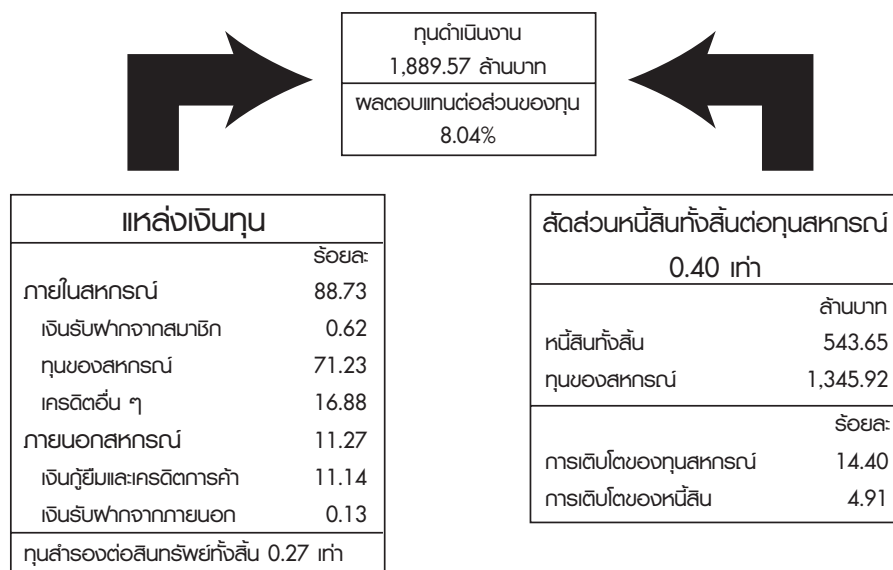
### ความเพียงพอของเงินทุน

ทุนดำเนินงานของสหกรณ์มีจำนวนทั้งสิ้น 1,889.56 ล้านบาท ปีก่อนมีจำนวน 1,694.71 ล้านบาท ทุนดำเนินงานของสหกรณ์ขยายตัวเพิ่มขึ้น 194.85 ล้านบาท หรือเพิ่มขึ้นร้อยละ 11.50 เพิ่มขึ้นในส่วนของหนี้สิน 25.44 ล้านบาท หรือการเติบโตของหนี้สินเพิ่มขึ้นร้อยละ 4.91 ในขณะที่การเพิ่มขึ้นในส่วนของทุนของสหกรณ์เองอยู่ที่ 169.41 ล้านบาท หรือการเติบโตของส่วนของทุนสหกรณ์เพิ่มขึ้นร้อยละ 14.40

สัดส่วนของหนี้สินต่อทุนอยู่ที่ 0.40 เท่า เท่ากับอัตราส่วนโดยรวม แสดงถึงความมั่นคงของส่วนของทุนของสหกรณ์ในการที่จะคุ้มครองเจ้าหนี้ในการเรียกชำระหนี้คืน

เงินทุนดำเนินงานของสหกรณ์ในปีนั้นสามารถสร้างผลตอบแทนต่อส่วนของทุนได้ถึงร้อยละ 8.04 และสูงกว่าอัตราส่วนโดยรวมซึ่งอยู่ที่ร้อยละ 7.98

สหกรณ์ร้านค้าในปัจจุบันจึงมีความเพียงพอของเงินทุนในการรับภาระต่าง ๆ ทั้งด้าน  
 เจ้าหนี้ และการขยายตัวของธุรกิจในปีต่อไป



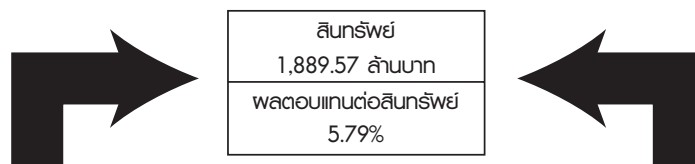
### คุณภาพของสินทรัพย์

สหกรณ์ลงทุนในสินทรัพย์ต่าง ๆ ของสหกรณ์ในปัจจุบันมีอัตราผลตอบแทนต่อสินทรัพย์ถึงร้อยละ 5.83 และสูงกว่าอัตราส่วนโดยรวมซึ่งอยู่ที่ร้อยละ 5.79 อัตราการเติบโตของสินทรัพย์อยู่ที่ร้อยละ 11.50 ซึ่งยังคงน้อยกว่าอัตราส่วนโดยรวมซึ่งอยู่ที่ร้อยละ 13.99

สหกรณ์ลงทุนอยู่ในสินทรัพย์หมุนเวียนถึงร้อยละ 61.57 และอยู่ในส่วนของเงินสดและเงินฝากถึงร้อยละ 31.71 สหกรณ์ควรที่จะนำเงินเหล่านี้ไปสร้างรายได้เพิ่มให้มากกว่าที่เป็นอยู่

ลูกหนี้ระยะสั้นต่าง ๆ ของสหกรณ์ได้มีการเผื่อหนี้สงสัยจะสูญไว้แล้วร้อยละ 18.10 ซึ่งเพียงพอต่อการคุ้มครองหนี้ค้างชำระหรือชำระไม่ได้ตามกำหนด

ส่วนที่เหลือร้อยละ 38.43 สหกรณ์ลงทุนในหลักทรัพย์และตราสารระยะยาว ที่ดินและอาคาร และสินทรัพย์ด้อยคุณภาพอื่น ๆ การลงทุนในสินทรัพย์ดังกล่าวสหกรณ์ควรคำนึงและพิจารณาให้รอบคอบถึงผลตอบแทนที่สหกรณ์จะได้รับว่าเหมาะสมและให้ประโยชน์มากกว่าปีที่ผ่านมา



การลงทุนในสินทรัพย์	
	ร้อยละ
เงินสดและเงินฝากธนาคาร	31.65
ลูกหนี้	28.22
(ค่าเผื่อหนี้สงสัยจะสูญ)	(3.76)
ที่ดิน/อาคาร/อุปกรณ์	22.69
หลักทรัพย์/ตราสาร	9.13
สินค้าและอื่น ๆ	12.06
NPL/หนี้ชำระไม่ได้ตามกำหนด 4.14 ล้านบาท	
อัตราการค้างชำระหนี้ 22.65%	

อัตราหมุนของสินทรัพย์	
2.07 รอบ	
รายได้ธุรกิจหลัก	3,711.90
	ล้านบาท
การเติบโตของสินทรัพย์	11.50
	ร้อยละ

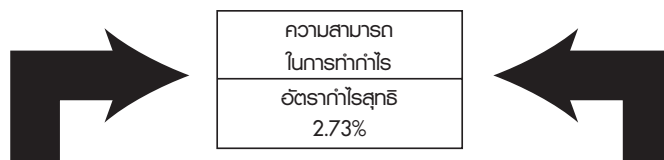
### ความสามารถในการบริหารจัดการ

การเติบโตของธุรกิจของสหกรณ์ยังคงเป็นเช่นปีที่ผ่านมาคือ ลดลงมาโดยตลอด ปีนี้ลดลงถึงร้อยละ 17.92 ในขณะที่อัตราส่วนโดยรวมลดลงที่ร้อยละ 16.71 มูลค่าธุรกิจรวมลดลง 823.80 ล้านบาท ในขณะที่จำนวนสมาชิกยังคงมีปริมาณเท่าเดิมคือหกแสนกว่าราย คณะกรรมการสหกรณ์ควรที่เร่งจัดให้มีแผนการตลาดที่ดีกว่าปีปัจจุบัน เพื่อประคองหรือฟื้นฟูให้ธุรกิจสามารถแข่งขันกับตลาดร่วมได้บ้าง เพื่ออำนวยความสะดวกให้กับสมาชิกที่ยังอยู่ในระบบร้านสหกรณ์แบบปิดนี้

แหล่งเงินทุน			การบริหารจัดการ ขีดความสามารถ/สมรรถนะ ของคณะกรรมาธิการและฝ่ายจัดการ		การบริหารงาน และการควบคุมภายใน	
จำนวนสมาชิก	626,134	คน			ชั้นคุณภาพการควบคุมภายใน	
ขนาดสหกรณ์	ใหญ่	46.81%			ร้อยละ	
ธุรกิจสหกรณ์					ดี-ดีมาก	
	ล้านบาท	ร้อยละ			พอใช้	
รับฝากเงิน	21.70	0.58			ควรปรับปรุง	
ให้เงินกู้	31.26	0.83			ต้องแก้ไข	
จัดหาสินค้ามาจำหน่าย	3,703.28	98.17				
รวบรวมผลิตผล	13.29	0.35				
ให้บริการ	2.93	0.08				
มูลค่าธุรกิจรวม	3,722.46 ล้านบาทต่อปี		แนวโน้มปีหน้า			
มูลค่าธุรกิจรวม	314.37 ล้านบาทต่อเดือน		สมาชิกลดลงร้อยละ: 2.99			
การเติบโตของธุรกิจ (17.92) %			ทุนลดลงร้อยละ: 6.87			
			ธุรกิจเพิ่มขึ้นร้อยละ: 5.27			
			กำไรเพิ่มขึ้นร้อยละ: 4.75			

### ความสามารถในการทำกำไร

สหกรณ์มีอัตรากำไรสุทธิร้อยละ 2.73 ในขณะที่อัตราส่วนโดยรวมอยู่ที่ร้อยละ 2.75 การเติบโตของกำไรสุทธิปีปัจจุบันลดลงไปถึงร้อยละ 11.62 ขณะที่อัตราโดยรวมลดลงไปที่ร้อยละ 9.16 ทำให้การเติบโตของทุนสำรองลดตามลงไปด้วยถึงร้อยละ 7.51 ขณะที่อัตราโดยรวมลดลงไปที่ร้อยละ 5.71 เนื่องจากการดำเนินธุรกิจของสหกรณ์ไม่สามารถหารายได้จากสินค้าที่มีกำไรมาก ๆ แต่รายได้เกิดจากสินค้าที่มีกำไรเพียงเล็กน้อย และค่าใช้จ่ายในการดำเนินงานมีส่วนของค่าใช้จ่ายคงที่ สูงกว่าค่าใช้จ่ายผันแปรจำนวนมาก จึงทำให้ประสิทธิภาพในการหารายได้ของสหกรณ์ลดลงทุกปี



กำไรสุทธิ 101.37 ล้านบาท	
	ร้อยละ
รายได้	100.00
รายได้จากธุรกิจ	96.49
รายได้เฉพาะธุรกิจ	0.00
รายได้อื่น	3.51
ค่าใช้จ่าย	97.36
ต้นทุนธุรกิจ	88.76
ค่าใช้จ่ายเฉพาะธุรกิจ	0.00
ค่าใช้จ่ายดำเนินงาน/อื่น ๆ	8.60
อัตราค่าใช้จ่ายดำเนินงานก่อนหักค่าใช้จ่ายดำเนินงานร้อยละ 73.60	

อัตราเฉลี่ยต่อสมาชิก	
	บาท/คน
กำไรต่อสมาชิก	161.90
เงินออมต่อสมาชิก	415.61
หนี้สินต่อสมาชิก	718.38
	ร้อยละ
การเติบโตของกำไร/ขาดทุน	(11.62)
การเติบโตของทุนสำรอง	(7.51)
การเติบโตของทุนสะสมอื่น ๆ	3.28

### สภาพคล่องทางการเงิน

ปีปัจจุบันสหกรณ์ยังคงไม่ขาดสภาพคล่องทางการเงิน เนื่องจากสหกรณ์ยังคงมีอัตราส่วนทุนหมุนเวียนสูงใกล้เคียงกับอัตราส่วนโดยรวมคือ 3.13 เท่า สินทรัพย์หมุนเวียนของสหกรณ์สามารถนำมาแปลงเป็นเงินสดเพื่อการชำระหนี้ได้หลายประเภท เช่นเงินสดและเงินฝากธนาคาร เจ้าหนี้ของสหกรณ์ส่วนใหญ่เป็นเจ้าหนี้ระยะสั้นแทบทั้งสิ้น ทำให้สหกรณ์ไม่ต้องมีภาระสำรองสภาพคล่อง

สภาพคล่องทางการเงิน
อัตราส่วนทุนหมุนเวียน
3.13 เท่า

ร้อยละของหนี้สินหมุนเวียน		ร้อยละของหนี้สินหมุนเวียน		ระยะเวลา
เงินสด	1.17	เจ้าหนี้เงินกู้ระยะสั้น	11.98	อายุเฉลี่ยของสินค้า
เงินฝากธนาคาร	50.24	เจ้าหนี้การค้า	38.95	
ลูกหนี้ระยะสั้น	26.69	เงินรับฝาก	3.79	22 วัน
หลักทรัพย์/ตราสาร/หุ้น	3.02	อื่น ๆ	45.28	
สินค้าคงเหลือ	16.96			
สินทรัพย์หมุนเวียนอื่น	1.92			

สรุปสภาพเศรษฐกิจโดยรวมด้านการเงินของสหกรณ์ร้านค้า อยู่ในสภาวะตกต่ำลงทุกปี เนื่องจากความนิยมในตัวร้านค้าลดน้อยลง การแข่งขันในตลาดมีสูง การสร้างแรงจูงใจในการซื้อสินค้าจากร้านสรรพสินค้าขนาดใหญ่มีปริมาณมาก ทำให้เกิดผลกระทบต่อร้านค้าปลีก ร้านค้าย่อย รวมทั้งสหกรณ์ร้านค้า โอกาสในการขยายธุรกิจมีน้อย การดำเนินธุรกิจของสหกรณ์โดยไม่สามารถรักษาลูกค้าหรือสมาชิกเอาไว้ ก็จะทำให้รายได้ของสหกรณ์ลดลงในเวลาเดียวกันค่าใช้จ่ายต่าง ๆ ก็ยังคงที่หรือสูงขึ้น ทุนดำเนินงานที่มีอยู่ก็เริ่มที่จะหมดไป ถ้าไม่สามารถรักษาสภาพไว้ก็จะเป็นเช่นเดียวกับสหกรณ์ร้านค้าที่แก้ไขปัญหาไม่ได้ ก็ต้องเลิกและยุติกระบวนการสหกรณ์ร้านค้าพร้อมทั้งออกจากระบบไป





# ภาพผนวก

ตารางสถิติผลการดำเนินงานและฐานะการเงินสหกรณ์ร้านค้า  
ในรอบ 5 ปี (2545-2549)

ส่วนที่ 1 เรื่องทั่วไป

ตารางที่ 1 จำนวนสหกรณ์ตามทะเบียน

หน่วย : สหกรณ์

รายการ	2545	2546	2547	2548	2549
จำนวนที่ต้องตรวจสอบ	264	251	252	237	224
จำนวนที่ไม่ต้องตรวจสอบ	86	96	99	111	114
<b>รวม</b>	<b>350</b>	<b>347</b>	<b>351</b>	<b>348</b>	<b>338</b>
จำนวนสหกรณ์ตามทะเบียนเพิ่มขึ้น (ลดลง) จากปีก่อน		(3)	4	(3)	(10)
อัตราเพิ่มขึ้น (ลดลง) ร้อยละ		(0.86)	1.15	(0.85)	(2.87)

ตารางที่ 2 จำนวนสหกรณ์ที่ต้องตรวจสอบ

หน่วย : สหกรณ์

รายการ	2545	2546	2547	2548	2549
ดำเนินธุรกิจ	247	233	197	184	172
หยุดดำเนินธุรกิจ	12	13	11	9	4
ไม่ดำเนินธุรกิจ	10	10	9	10	10
เลิก	0	0	0	0	2
ไม่พร้อมรับการตรวจสอบ	81	91	35	34	36
<b>รวม</b>	<b>350</b>	<b>347</b>	<b>252</b>	<b>237</b>	<b>224</b>
จำนวนสหกรณ์ที่ต้องตรวจสอบเพิ่มขึ้น (ลดลง) จากปีก่อน		(3)	(95)	(15)	(13)
อัตราเพิ่มขึ้น (ลดลง) ร้อยละ		(0.86)	(27.38)	(5.95)	(5.49)

ตารางที่ 3 จำนวนสหกรณ์ที่ไม่ต้องตรวจสอบ

หน่วย : สหกรณ์

รายการ	2545	2546	2547	2548	2549
เลิก	16	19	19	15	15
ชำระบัญชี	69	75	79	94	90
ดำเนินคดี	1	2	1	0	0
จดทะเบียนใหม่ไม่ครบรอบปีบัญชี	0	0	0	2	9
<b>รวม</b>	<b>86</b>	<b>96</b>	<b>99</b>	<b>111</b>	<b>114</b>
จำนวนสหกรณ์ที่ไม่ต้องตรวจสอบ					
เพิ่มขึ้น (ลดลง) จากปีก่อน		10	3	12	3
อัตราเพิ่มขึ้น (ลดลง) ร้อยละ		11.63	3.13	12.12	2.70

ตารางที่ 4 จำนวนสมาชิก

หน่วย : คน

รายการ	2545	2546	2547	2548	2549
ยกมาต้นปี	636,961	661,245	639,736	586,027	619,250
เข้าใหม่ระหว่างปี	31,834	28,692	29,505	38,672	18,763
ลาออกระหว่างปี	16,214	13,130	12,459	18,053	11,879
<b>คงเหลือสิ้นปี</b>	<b>652,581</b>	<b>676,807</b>	<b>656,782</b>	<b>606,646</b>	<b>626,134</b>
- ชาย			359,394	297,143	340,234
- หญิง			297,388	309,503	285,900
จำนวนสมาชิกเพิ่มขึ้น (ลดลง) จากปีก่อน		24,226	(20,025)	(50,136)	19,488
อัตราเพิ่มขึ้น (ลดลง) ร้อยละ		3.71	(2.96)	(7.63)	3.21

## ตารางที่ 5 การถือหุ้นของสมาชิก

หน่วย : ล้านบาท

รายการ	2545	2546	2547	2548	2549
ยกมาต้นปี	294.37	319.53	224.25	242.51	237.91
เพิ่มระหว่างปี	100.49	122.41	62.43	37.18	22.31
ถอนระหว่างปี	79.45	87.99	18.06	14.06	11.67
<b>คงเหลือสิ้นปี</b>	<b>315.41</b>	<b>353.95</b>	<b>268.62</b>	<b>265.63</b>	<b>248.55</b>
จำนวนหุ้นเรือนหุ้นเพิ่มขึ้น (ลดลง)					
จากปีก่อน		38.54	(85.33)	(2.99)	(17.08)
อัตราเพิ่มขึ้น (ลดลง) ร้อยละ		12.22	(24.11)	(1.11)	(6.43)

## ส่วนที่ 2 การดำเนินงานของสหกรณ์

### การรับฝากเงิน

## ตารางที่ 6 สรุปการรับฝากเงิน

หน่วย : ล้านบาท

รายการ	2545	2546	2547	2548	2549
ยกมาต้นปี	0.00	0.00	10.57	15.66	16.40
ฝากเพิ่มระหว่างปี	17.54	51.91	29.31	34.93	21.71
ถอนคืนระหว่างปี	0.00	0.00	23.45	27.83	23.98
<b>คงเหลือสิ้นปี</b>	<b>41.47</b>	<b>31.85</b>	<b>16.43</b>	<b>22.76</b>	<b>14.13</b>
จำนวนเงินรับฝากคงเหลือสิ้นปีเพิ่มขึ้น (ลดลง) จากปีก่อน		(9.62)	(15.42)	6.33	(8.63)
อัตราเพิ่มขึ้น (ลดลง) ร้อยละ		(23.20)	(48.41)	38.53	(37.92)

ตารางที่ 6.1 การรับฝากเงินจากสมาชิก

หน่วย : ล้านบาท

รายการ	2545	2546	2547	2548	2549
ยกมาต้นปี			10.57	15.66	12.87
ฝากเพิ่มระหว่างปี	17.54	51.91	29.31	34.93	9.12
ถอนคืนระหว่างปี			23.45	27.83	10.31
<b>คงเหลือสิ้นปี</b>	<b>41.47</b>	<b>31.85</b>	<b>16.43</b>	<b>22.76</b>	<b>11.68</b>
จำนวนเงินรับฝากคงเหลือสิ้นปีเพิ่มขึ้น (ลดลง) จากปีก่อน		(9.62)	(15.42)	6.33	(11.08)
อัตราเพิ่มขึ้น (ลดลง) ร้อยละ		(23.20)	(48.41)	38.53	(48.68)

ตารางที่ 6.2 การรับฝากเงินจากอื่น ๆ ที่ไม่ใช่สมาชิกและสหกรณ์อื่น

หน่วย : ล้านบาท

รายการ	2545	2546	2547	2548	2549
ยกมาต้นปี					3.53
ฝากเพิ่มระหว่างปี					12.59
ถอนคืนระหว่างปี					13.67
<b>คงเหลือสิ้นปี</b>					<b>2.45</b>
จำนวนเงินรับฝากคงเหลือสิ้นปีเพิ่มขึ้น (ลดลง) จากปีก่อน					
อัตราเพิ่มขึ้น (ลดลง) ร้อยละ					

## การให้เงินกู้

### ตารางที่ 7 สรุปการให้เงินกู้

หน่วย : ล้านบาท

รายการ	2545	2546	2547	2548	2549
ยกมาต้นปี			38.19	30.67	16.27
กู้เพิ่มระหว่างปี	14.04	43.75	58.81	25.06	31.26
ชำระคืนระหว่างปี	0.00	0.00	44.59	27.68	25.51
<b>คงเหลือสิ้นปี</b>	<b>15.62</b>	<b>38.30</b>	<b>52.41</b>	<b>28.05</b>	<b>22.02</b>
จำนวนเงินกู้ยืมคงเหลือสิ้นปีเพิ่มขึ้น (ลดลง) จากปีก่อน		(22.68)	(14.11)	24.36	6.03
อัตราเพิ่มขึ้น (ลดลง) ร้อยละ		(145.20)	(36.84)	46.48	21.50

### ตารางที่ 7.1 การให้เงินกู้แก่สมาชิก ระยะสั้น

หน่วย : ล้านบาท

รายการ	2545	2546	2547	2548	2549
ยกมาต้นปี			29.79	21.55	16.27
กู้เพิ่มระหว่างปี	7.21	34.69	55.25	20.03	31.26
ชำระคืนระหว่างปี	0.00	0.00	41.38	21.51	25.51
<b>คงเหลือสิ้นปี</b>	<b>4.80</b>	<b>32.90</b>	<b>43.66</b>	<b>20.07</b>	<b>22.02</b>
จำนวนเงินกู้ยืมคงเหลือสิ้นปีเพิ่มขึ้น (ลดลง) จากปีก่อน		(28.10)	(10.76)	23.59	(1.95)
อัตราเพิ่มขึ้น (ลดลง) ร้อยละ		(585.42)	(32.71)	54.03	(9.72)

ตารางที่ 7.2 การให้เงินกู้แก่สมาชิก ระยะปานกลาง

หน่วย : ล้านบาท

รายการ	2545	2546	2547	2548	2549
ยกมาต้นปี			8.40	0.67	0.00
กู้เพิ่มระหว่างปี			3.49	0.47	0.00
ชำระคืนระหว่างปี			3.19	0.66	0.00
<b>คงเหลือสิ้นปี</b>			8.70	0.48	0.00
จำนวนเงินกู้ยืมคงเหลือสิ้นปีเพิ่มขึ้น (ลดลง) จากปีก่อน			(8.70)	8.22	0.48
อัตราเพิ่มขึ้น (ลดลง) ร้อยละ				94.48	100.00

ตารางที่ 7.3 การให้เงินกู้แก่สมาชิก ระยะยาว

หน่วย : ล้านบาท

รายการ	2545	2546	2547	2548	2549
ยกมาต้นปี			0.00	8.45	0.00
กู้เพิ่มระหว่างปี	6.83	9.06	0.07	3.56	0.00
ชำระคืนระหว่างปี			0.02	4.51	0.00
<b>คงเหลือสิ้นปี</b>	10.82	5.40	0.05	7.50	0.00
จำนวนเงินกู้ยืมคงเหลือสิ้นปีเพิ่มขึ้น (ลดลง) จากปีก่อน		5.42	5.35	(7.45)	7.50
อัตราเพิ่มขึ้น (ลดลง) ร้อยละ		50.09	99.07	(14,900.00)	100.00

ตารางที่ 7.4 การให้เงินกู้แก่สหกรณ์อื่น

หน่วย : ล้านบาท

รายการ	2545	2546	2547	2548	2549
ยกมาต้นปี				0.00	0.00
ให้กู้ระหว่างปี				1.00	0.00
ชำระระหว่างปี				1.00	0.00
คงเหลือสิ้นปี				0.00	0.00
จำนวนเงินให้กู้คงเหลือสิ้นปีเพิ่มขึ้น (ลดลง) จากปีก่อน อัตราเพิ่มขึ้น (ลดลง) ร้อยละ					

ตารางที่ 7.5 ทางใช้ประโยชน์ของเงินกู้

หน่วย : ล้านบาท

รายการ	2545	2546	2547	2548	2549
ค่าบริการและค่าใช้จ่ายในครัวเรือน			1.70	17.72	25.72
ชำระหนี้สินเดิม			0.10	0.00	0.00
ใช้ประโยชน์ของเงินกู้ด้านอื่น ๆ			25.35	4.94	5.54
ใช้ประโยชน์ของเงินให้สหกรณ์อื่นกู้			0.00	1.00	0.00
ค่าบริการและค่าใช้จ่ายในครัวเรือน			2.79	0.00	0.00
การก่อสร้าง ต่อเติม ปรับปรุงอาคาร			6.47	0.00	0.00
ใช้สอยส่วนตัว			22.37	1.40	0.00
ลงทุนประกอบอาชีพ			0.03	0.00	0.00
<b>รวม</b>	<b>0.00</b>	<b>0.00</b>	<b>58.81</b>	<b>25.06</b>	<b>31.26</b>



การจัดหาสินค้ามาจำหน่าย

ตารางที่ 8 การจัดหาสินค้ามาจำหน่าย

หน่วย : ล้านบาท

รายการ	2545	2546	2547	2548	2549
<b>สินค้าผลิตเอง</b>					
เครื่องนึ่งห่ม				2.82	3.35
น้ำดื่ม				0.07	0.78
อื่น ๆ	51.10	2.61	4.06	2.29	1.44
<b>รวม</b>	<b>51.10</b>	<b>2.61</b>	<b>4.06</b>	<b>5.18</b>	<b>5.57</b>
<b>สินค้าทั่วไป</b>					
อาหาร				12.93	26.13
ข้าวสาร	104.56	71.03	60.28	71.33	43.86
ยานพาหนะ				0.01	
เครื่องใช้ไฟฟ้า	21.39	24.94	8.24	9.67	0.26
บุหรี	1,865.52	1,425.03	1,384.53	1,612.39	788.83
สุรา	23.37	2.81	35.55	35.75	3.85
พืชผลการเกษตร				4.25	0.24
น้ำตาล	12.82	29.30	72.05	94.87	38.85
เนื้อสัตว์				0.06	0.01
เครื่องดื่ม	83.93	133.73	14.43	21.73	2.20
เครื่องกระป๋อง				13.18	0.23
เครื่องเขียนแบบพิมพ์	31.13	18.32	8.78	23.93	6.07
เครื่องแต่งกาย				2.84	1.92
เครื่องประดับ				0.15	
รถยนต์				0.18	
คอมพิวเตอร์				29.72	2.89
น้ำมันเครื่อง				0.52	1.03

ตารางที่ 8 การจัดหาสินค้ามาจำหน่าย (ต่อ)

หน่วย : ล้านบาท

รายการ	2545	2546	2547	2548	2549
น้ำมันเชื้อเพลิง	328.57	371.42	559.16	646.56	266.98
ปลาขี้ขาว				3.36	1.44
รำ			0.20	0.53	
เครื่องจักรกล			7.60		
อาหารสัตว์			38.61		
วัสดุอุปกรณ์			9.77		
อื่น ๆ	1,579.43	1,775.86	1,812.37	1,567.04	2,071.46
<b>รวม</b>	<b>4,050.72</b>	<b>3,852.44</b>	<b>4,011.37</b>	<b>4,150.67</b>	<b>3,256.78</b>
<b>สินค้าผ่านบัญชี</b>					
เครื่องใช้ไฟฟ้า				0.50	
พืชผลการเกษตร					1.53
อื่น ๆ	12.84	150.38	143.71	4.70	4.10
<b>รวม</b>	<b>12.84</b>	<b>150.38</b>	<b>143.71</b>	<b>5.20</b>	<b>5.63</b>
<b>สินค้าฝากขาย</b>					
อื่น ๆ	18.83	22.35	22.97	32.02	56.03
<b>สินค้าผ่อนชำระ</b>	<b>354.03</b>	<b>349.68</b>			
ยานพาหนะ			0.55	17.47	25.90
เครื่องใช้ไฟฟ้า			3.94	34.06	44.12
เครื่องประดับ			0.24		
รถยนต์			4.60		
คอมพิวเตอร์			0.73	6.87	5.86
ที่ดิน/บ้าน				1.03	1.72
อื่น ๆ			88.85	66.18	57.77
<b>รวม</b>	<b>354.03</b>	<b>349.68</b>	<b>98.91</b>	<b>125.61</b>	<b>135.37</b>
<b>สินค้าเช่าซื้อ</b>					
เครื่องใช้ไฟฟ้า				196.57	20.91
ยานพาหนะ					0.09

ตารางที่ 8 การจัดหาสินค้ามาจำหน่าย (ต่อ)

หน่วย : ล้านบาท

รายการ	2545	2546	2547	2548	2549
คอมพิวเตอร์					0.39
อื่น ๆ			206.95	19.95	222.51
รวม	0.00	0.00	206.95	216.52	243.90
<b>รวม</b>	<b>4,487.52</b>	<b>4,377.46</b>	<b>4,487.97</b>	<b>4,535.20</b>	<b>3,703.28</b>
การจัดหาสินค้ามาจำหน่ายเพิ่มขึ้น (ลดลง) จากปีก่อน		(110.06)	110.51	47.23	(831.92)
อัตราเพิ่มขึ้น (ลดลง) ร้อยละ		(2.45)	2.52	1.05	(18.34)
มูลค่าสินค้าที่จำหน่ายให้แก่สมาชิก	1,262.10	1,276.00	1,636.74	1,571.37	1,184.98
จำนวนสมาชิกที่ได้รับบริการทั้งสิ้น (ราย)	206,627	211,152	323,662	244,770	274,512

การรวบรวมผลิตภัณฑ์

ตารางที่ 9 การรวบรวมผลิตภัณฑ์/ผลิตภัณฑ์

หน่วย : ล้านบาท

รายการ	2545	2546	2547	2548	2549
<b>ผลิตภัณฑ์</b>					
ข้าวเปลือกเจ้า			1.23	0.00	13.29
รวม			1.23	0.00	13.29
การรวบรวมผลิตภัณฑ์/ผลิตภัณฑ์เพิ่มขึ้น (ลดลง) จากปีก่อน			1.23	(1.23)	13.29
อัตราเพิ่มขึ้น (ลดลง) ร้อยละ				(100.00)	100.00
มูลค่าผลิตภัณฑ์ที่รวบรวมจากสมาชิก			1.23		13.29
จำนวนสมาชิกที่ได้รับบริการทั้งสิ้น (ราย)			830		14,230

การให้บริการและส่งเสริมการเกษตร

ตารางที่ 10 การให้บริการและส่งเสริมการเกษตร

หน่วย : ล้านบาท

รายการ	2545	2546	2547	2548	2549
ค่าเช่า				0.29	0.05
ค่าธรรมเนียมการเปลี่ยนสัญญา					0.31
อื่น ๆ		29.01	24.03	0.78	2.57
<b>รวม</b>	0.00	29.01	24.03	1.07	2.93
การให้บริการ/ส่งเสริมการเกษตร					
เพิ่มขึ้น (ลดลง) จากปีก่อน		29.01	(4.98)	(22.96)	1.86
อัตราเพิ่มขึ้น (ลดลง) ร้อยละ		100.00	(17.17)	(95.55)	173.83
มูลค่าสินค้าที่บริการให้แก่สมาชิก				1.07	2.93
จำนวนสมาชิกที่ได้รับบริการทั้งสิ้น (ราย)				78	1,768

ตารางที่ 11 สรุปปริมาณธุรกิจของสหกรณ์

หน่วย : ล้านบาท

รายการ	2545	2546	2547	2548	2549
การรับฝากเงิน	17.54	51.91	29.31	34.93	21.71
การให้เงินกู้	14.04	43.75	58.81	25.06	31.26
การจัดหาสินค้ามาจำหน่าย	4,487.52	4,377.46	4,487.97	4,535.20	3,703.28
การรวบรวมผลผลิต	0.00	0.00	1.23	0.00	13.29
การให้บริการและส่งเสริมการเกษตร	0.00	29.01	24.03	1.07	2.93
<b>รวม</b>	4,519.10	4,502.13	4,601.35	4,596.26	3,772.47
ปริมาณธุรกิจเพิ่มขึ้น (ลดลง)					
จากปีก่อน		(16.97)	99.22	(5.09)	(823.79)
อัตราเพิ่มขึ้น (ลดลง) ร้อยละ		(0.38)	2.20	(0.11)	(17.92)

ส่วนที่ 3 ผลการดำเนินงานของสหกรณ์

ตารางที่ 12 รายได้อื่น

หน่วย : ล้านบาท

รายการ	2545	2546	2547	2548	2549
ดอกเบี้ยรับเงินฝากธนาคาร	14.11	11.28	6.92	4.26	5.25
ดอกเบี้ยรับเงินฝากสหกรณ์อื่น			2.65	2.73	2.58
รายได้ค่าเช่า	38.96	65.31	45.06	19.67	26.82
รายได้จากการเป็นตัวแทน	0.41	9.99	7.40	0.19	1.30
ค่าธรรมเนียมแรกเข้า	0.79	0.64	0.51	0.74	0.38
ค่าธรรมเนียมโอนหุ้น				0.35	0.00
ผลตอบแทนจากการลงทุน	2.52	2.21	6.24	5.37	5.30
กำไรจากการจำหน่ายทรัพย์สิน			0.64	2.24	0.07
รายได้จากการขายกล่อง	0.18	0.31	0.33	0.42	0.39
รายได้จากการตั้งโชว์สินค้า	0.60	1.02	1.66	10.62	12.56
สินค้าขาดบัญชีได้รับการดัดใช้			1.22	0.42	0.08
รายได้ค่าบริการต่าง ๆ			7.53	19.92	26.13
รายได้ค่าปรับ			1.39	2.31	1.08
หนี้สูญรับคืน	1.47	1.88	0.01	0.02	
รายได้เบ็ดเตล็ด	32.18	29.33	16.89	20.01	20.89
<b>รวม</b>	<b>91.22</b>	<b>121.97</b>	<b>98.45</b>	<b>89.27</b>	<b>102.83</b>

ตารางที่ 13 ดอกเบี้ยจ่าย

หน่วย : ล้านบาท

รายการ	2545	2546	2547	2548	2549
ดอกเบี้ยจ่ายเงินกู้วัสดุ			1.30	0.59	0.51
ดอกเบี้ยจ่ายเงินรับฝาก			0.32	0.56	0.27
ดอกเบี้ยจ่ายเงินสะสมเจ้าหน้าที่ อื่น ๆ	10.68	9.17	4.70	0.65	4.32
<b>รวม</b>	<b>10.68</b>	<b>9.17</b>	<b>6.50</b>	<b>2.01</b>	<b>5.14</b>

ตารางที่ 14 ค่าใช้จ่ายในการขายและบริหารงาน

หน่วย : ล้านบาท

รายการ	2545	2546	2547	2548	2549
ค่าใช้จ่ายในการขาย/หีบห่อ/โฆษณา	8.16	8.53	8.95	10.50	8.65
เงินเดือนและค่าจ้าง	147.58	139.76	127.89	126.30	133.28
ค่าเบี้ยเลี้ยงพาหนะ	4.45	4.32	3.76	4.07	3.07
ค่าเช่า	5.20	5.28	4.46	4.43	4.11
ค่ารับรอง	1.47	1.33	1.42	1.49	1.18
ค่าเครื่องเขียนแบบพิมพ์	5.56	5.52	4.56	4.69	4.42
ค่าของใช้สำนักงาน	4.51	2.60	3.11	2.30	2.27
ค่าซ่อมแซมบำรุงรักษาทรัพย์สิน	5.88	7.17	5.22	4.88	3.61
ค่าน้ำ-ไฟฟ้า-สื่อสาร	28.93	34.37	28.72	24.33	22.70
ค่าบำเหน็จเจ้าหน้าที่	8.88	4.51	5.09	7.21	4.61
ค่าใบอนุญาตประกอบการขนส่ง			0.03		0.00
ค่าปรับปรุงเส้นทางเดินรถ			0.02	0.23	0.00
ค่าใช้จ่ายในการศึกษาอบรม			0.34	0.43	0.36
ค่าเสื่อมราคา	31.40	33.41	30.98	24.88	18.71
ค่าเบี้ยประชุม	3.43	3.82	3.68	3.73	3.30
ค่าล่วงเวลา	4.58	5.56	6.19	6.00	5.49
ค่าตอบแทน	7.66	10.81	9.27	8.43	8.03
ค่าสวัสดิการ			4.30	2.69	3.37
ค่าเบี้ยประกันภัย	1.68	1.97	1.43	1.26	1.41
หนังสือสั่งจะสูญ			10.37	8.25	13.04
ค่าใช้จ่ายในการประชุมใหญ่			5.06	5.62	6.39
ค่าสมนาคุณ/ภาษี			0.73	0.17	0.00
ค่าธรรมเนียม/ภาษี	5.06	6.84	6.90	4.35	4.82
ภาษีมูลค่าเพิ่ม			0.16	0.21	0.00
ค่าใช้จ่ายดำเนินการคดี	0.43	0.72	0.66	0.45	0.42

ตารางที่ 14 ค่าใช้จ่ายในการขายและบริหารงาน (ต่อ)

หน่วย : ล้านบาท

รายการ	2545	2546	2547	2548	2549
ค่าใช้จ่ายตัดบัญชี			4.91	6.81	2.57
ขาดทุนจากการจำหน่ายทรัพย์สิน			0.00	0.19	0.03
เงินประกันสังคม	2.86	1.97	3.17	4.59	5.38
ค่าใช้จ่ายในการรวบรวมข้อมูล	1.23	0.29	0.10	0.03	0.14
ค่าเสียหายจากสินค้าขาดบัญชี			1.04	2.27	5.03
ค่าเสียหายจากผลิตผลขาดบัญชี			0.49	0.45	0.01
ค่าสมนาคุณ/เงินรางวัล				0.18	0.37
ค่าใช้จ่ายเบ็ดเตล็ด	46.45	75.59	18.71	16.54	22.46
<b>รวม</b>	<b>325.40</b>	<b>354.37</b>	<b>301.72</b>	<b>287.96</b>	<b>289.23</b>

ตารางที่ 15 ผลการดำเนินงานของสหกรณ์

หน่วย : ล้านบาท

รายการ	2545	2546	2547	2548	2549
<b>รายได้</b>					
ธุรกิจสินเชื่อ	1.52	3.09	2.52	1.44	1.97
ธุรกิจจัดหาสินค้ามาจำหน่าย	4,436.42	4,374.85	4,487.97	4,535.20	3,703.28
ธุรกิจรวบรวมผลิตผล			1.68		3.72
ธุรกิจให้บริการและส่งเสริมการเกษตร			24.03	1.07	2.93
<b>รวม</b>	<b>4,437.94</b>	<b>4,377.94</b>	<b>4,516.20</b>	<b>4,537.71</b>	<b>3,711.90</b>
<b>ต้นทุน</b>					
ธุรกิจสินเชื่อ					0.22
ธุรกิจจัดหาสินค้ามาจำหน่าย	4,102.07	4,027.18	4,179.43	4,222.63	3,409.98
ธุรกิจรวบรวมผลิตผล			1.41		3.32
ธุรกิจให้บริการและส่งเสริมการเกษตร			13.54	0.39	1.08
<b>รวม</b>	<b>4,102.07</b>	<b>4,027.18</b>	<b>4,194.38</b>	<b>4,223.02</b>	<b>3,414.60</b>

ตารางที่ 15 ผลการดำเนินงานของสหกรณ์ (ต่อ)

หน่วย : ล้านบาท

รายการ	2545	2546	2547	2548	2549
กำไร (ขาดทุน) ขั้นต้น	335.87	350.76	321.82	314.69	297.30
หัก กำไรจากการขายสินค้า ผ่อนชำระปีปัจจุบันที่ยังไม่ได้รับเงิน	34.69	35.72	7.38	8.26	8.11
หัก กำไรจากการขายสินค้าเข้าซื้อ ปีปัจจุบันที่ยังไม่ได้รับเงิน			22.87	22.44	27.13
บวก กำไรจากการขายสินค้า ผ่อนชำระปีก่อนที่รับเงินในปีปัจจุบัน	32.98	34.21	6.56	6.42	6.47
บวก กำไรจากการขายสินค้าเข้าซื้อ ปีก่อนที่รับเงินในปีปัจจุบัน			22.13	22.90	20.94
กำไร (ขาดทุน) ขั้นต้น	334.16	349.25	320.26	313.31	289.47
บวก ดอกผลจากการขายสินค้า ผ่อนชำระที่ได้รับเงินในปีปัจจุบัน	0.71	0.89	0.90	2.15	0.47
บวก ดอกผลจากการขายสินค้าเข้าซื้อ ที่ได้รับเงินในปีปัจจุบัน			0.14	0.20	0.20
บวก รายได้อื่น	91.22	121.97	98.45	89.27	102.83
หัก ค่าใช้จ่ายในการขายและบริหาร	325.40	354.37	301.72	287.96	289.23
กำไร (ขาดทุน) จากการดำเนินงาน	100.69	117.74	118.03	116.97	103.74
หัก ดอกเบี้ยจ่าย	10.68	9.17	6.50	2.01	5.14
กำไร (ขาดทุน) ก่อนรายการพิเศษ	90.01	108.57	111.53	114.96	98.60
รายได้รายการพิเศษ	38.64	5.40	2.38	0.57	4.12
รายจ่ายรายการพิเศษ	11.17	3.92	8.52	0.82	1.35
<b>กำไร (ขาดทุน) สุทธิประจำปี</b>	<b>117.48</b>	<b>110.05</b>	<b>105.39</b>	<b>114.71</b>	<b>101.37</b>
กำไรสุทธิประจำปี (จำนวนสหกรณ์)	171	172	170	174	157
กำไรสุทธิประจำปี (จำนวนเงิน)	130.52	128.89	122.46	123.63	115.85
ขาดทุนสุทธิประจำปี (จำนวนสหกรณ์)	48	46	43	27	25
ขาดทุนสุทธิประจำปี (จำนวนเงิน)	13.04	18.74	17.07	8.92	14.48
ไม่ดำเนินงาน (จำนวนสหกรณ์)	2	4	4	2	6



ส่วนที่ 4 ฐานะการเงินของสหกรณ์

ตารางที่ 16 ฐานะการเงินของสหกรณ์

ส่วนของสินทรัพย์

หน่วย : ล้านบาท

รายการ	2545	2546	2547	2548	2549
เงินสดและเงินฝากธนาคาร					
เงินสด	16.29	19.08	10.68	11.80	13.66
เงินฝากธนาคาร	629.22	550.02	489.57	495.83	446.06
เงินฝากสหกรณ์อื่น	77.71	87.43	126.50	152.59	138.42
เงินส่งชำระหนี้ระหว่างทาง	7.69	10.30	0.68	7.19	1.14
<b>รวมเงินสดและเงินฝากธนาคาร</b>	<b>730.91</b>	<b>666.83</b>	<b>627.43</b>	<b>667.41</b>	<b>599.28</b>
เงินลงทุนระยะสั้น	24.02	29.07	35.07	39.67	35.18
ลูกหนี้ระยะสั้น					
- ตัวเงินรับ				3.41	1.18
- เงินให้กู้	15.62	38.18	25.34	16.88	10.82
- การค้า	333.66	367.96	127.41	155.31	134.48
- ผ่อนชำระ			66.00	72.16	74.99
- เช่าซื้อ			123.34	119.08	78.47
- ค่าบริการ			1.98	2.19	14.44
- สินค้าขาดบัญชี			11.31	12.06	7.56
- เงินสดขาดบัญชี			1.94	0.92	2.56
- อื่น ๆ	79.01	58.03	61.20	57.39	54.64
<b>รวมลูกหนี้ระยะสั้น</b>	<b>428.29</b>	<b>464.17</b>	<b>418.52</b>	<b>439.40</b>	<b>379.14</b>
หัก ค่าเผื่อหนี้สงสัยจะสูญ :					
- ลูกหนี้เงินให้กู้			0.08	0.01	0.02
- ลูกหนี้การค้า			14.66	16.03	17.12
- ลูกหนี้ผ่อนชำระ			5.11	2.30	2.40

ส่วนของสินทรัพย์ (ต่อ)

หน่วย : ล้านบาท

รายการ	2545	2546	2547	2548	2549
- ลูกหนี้เช่าซื้อ			0.25	0.13	0.83
- ลูกหนี้ค่าบริการ			0.14	0.15	10.34
- ลูกหนี้สินค้าขาดบัญชี			7.05	9.80	5.70
- ลูกหนี้เงินสดขาดบัญชี			2.06	0.59	2.11
- ลูกหนี้อื่น ๆ			32.92	35.28	28.30
หัก ดอกผลจากการขายสินค้า ผ่อนชำระรอการตัดบัญชี			0.05	0.82	1.58
หัก สำรองหนี้คลาดเคลื่อน					
ลูกหนี้เงินให้กู้			0.02		0.02
ลูกหนี้การค้า			0.05	0.29	0.06
ลูกหนี้ผ่อนชำระ			0.01	0.01	0.01
ลูกหนี้อื่น ๆ			1.19	1.52	0.13
หัก ค่าเผื่อหนี้สงสัยจะสูญ			63.59	66.93	68.62
<b>ลูกหนี้ระยะสั้นสุทธิ</b>	<b>428.29</b>	<b>464.17</b>	<b>354.93</b>	<b>372.47</b>	<b>310.52</b>

ดอกเบี้ยเงินให้กู้ค้างรับ	0.04	0.06	0.07	0.08	1.04
หัก ค่าเผื่อหนี้สงสัยจะสูญ					0.35
<b>ดอกเบี้ยเงินให้กู้ค้างรับสุทธิ</b>	<b>0.04</b>	<b>0.06</b>	<b>0.07</b>	<b>0.08</b>	<b>0.69</b>
ค่าปรับเงินให้กู้ค้างรับ					
หัก ค่าเผื่อหนี้สงสัยจะสูญ					
<b>ค่าปรับเงินให้กู้ค้างรับสุทธิ</b>					
สินค้าคงเหลือ	212.40	227.99	216.05	217.38	212.12
หัก ค่าเผื่อมูลค่าสินค้าลดลง			0.00	0.46	14.78
สินค้าขาดบัญชีรอหาผู้รับผิดชอบ			11.81	8.82	12.15
หัก สำรองสินค้าขาดบัญชีรอหา ผู้รับผิดชอบ			11.85	8.87	9.47
<b>สินค้าคงเหลือสุทธิ</b>	<b>212.40</b>	<b>227.99</b>	<b>216.01</b>	<b>216.87</b>	<b>200.02</b>

ส่วนของสินทรัพย์ (ต่อ)

หน่วย : ล้านบาท

รายการ	2545	2546	2547	2548	2549
สินทรัพย์หมุนเวียนอื่น					
วัสดุคงเหลือ	3.97	4.15	4.09	3.57	3.24
สินทรัพย์หมุนเวียนอื่น ๆ	29.12	20.18	30.61	17.80	14.56
<b>รวมสินทรัพย์หมุนเวียนอื่น</b>	<b>33.09</b>	<b>24.33</b>	<b>34.70</b>	<b>21.37</b>	<b>17.80</b>
<b>รวมสินทรัพย์หมุนเวียน</b>	<b>1,428.75</b>	<b>1,412.45</b>	<b>1,268.21</b>	<b>1,317.87</b>	<b>1,163.49</b>
<b>เงินลงทุนระยะยาว</b>	<b>29.00</b>	<b>94.79</b>	<b>95.08</b>	<b>93.40</b>	<b>137.41</b>
<b>ลูกหนี้ระยะยาว</b>					
ลูกหนี้เงินให้กู้			27.07	11.17	11.20
ลูกหนี้การค้า			1.31	1.95	0.51
ลูกหนี้ผ่อนชำระ			7.42	24.46	23.03
ลูกหนี้เข้าซื้อ			37.77	37.73	101.86
อื่น ๆ			6.48	11.69	17.49
<b>หัก ค่าเผื่อหนี้สงสัยจะสูญ</b>			<b>0.01</b>	<b>0.66</b>	<b>2.37</b>
<b>ลูกหนี้ระยะยาว-สุทธิ</b>			<b>80.04</b>	<b>86.34</b>	<b>151.72</b>
<b>ที่ดิน อาคารและอุปกรณ์</b>					
ที่ดิน	331.16	335.63	335.51	101.17	323.48
อาคารและสิ่งปลูกสร้าง	90.06	96.17	74.14	7.68	49.38
งานระหว่างก่อสร้าง	2.20		0.08		9.37
เครื่องจักรและอุปกรณ์	11.96	12.65	16.69	14.75	3.39
ยานพาหนะ	49.24	42.15	5.04	4.07	3.78
เครื่องใช้สำนักงาน	41.85	38.83	29.09	21.34	20.77
<b>ที่ดินอาคารและอุปกรณ์สุทธิ</b>	<b>526.47</b>	<b>525.43</b>	<b>460.55</b>	<b>149.01</b>	<b>410.17</b>
<b>สินทรัพย์ไม่มีตัวตน</b>					
สิทธิการเช่า				1.28	0.77
สิทธิการใช้ประโยชน์				30.34	16.92

ส่วนของสินทรัพย์ (ต่อ)

หน่วย : ล้านบาท

รายการ	2545	2546	2547	2548	2549
สิทธิในการใช้ซอฟต์แวร์ต่าง ๆ			31.06	0.35	0.80
<b>รวมสินทรัพย์ไม่มีตัวตน</b>	0.00	0.00	31.06	31.97	18.49

สินทรัพย์อื่น	2545	2546	2547	2548	2549
ค่าใช้จ่ายรอการตัดบัญชี	16.73	17.37	11.40	10.37	2.60
เงินตรงจ่ายค่าเนคตี			0.30	0.41	0.23
เงินมัดจำ			1.90	1.28	1.47
เงินประกันและอื่น ๆ	21.01	23.10	6.46	4.06	3.98
<b>รวมสินทรัพย์อื่น</b>	37.74	40.47	20.06	16.12	8.28
<b>รวมสินทรัพย์ทั้งสิ้น</b>	2,021.96	2,073.14	1,955.00	1,694.71	1,889.56

ส่วนของหนี้สิน

หน่วย : ล้านบาท

รายการ	2545	2546	2547	2548	2549
เงินเบิกเกินบัญชีธนาคาร	9.14	8.24	9.60	10.65	4.98
เจ้าหนี้เงินกู้ยืม	17.18	13.97	13.59	15.76	1.11
เจ้าหนี้การค้าและตัวเงินจ่าย	167.22	172.78	150.47	148.75	144.98
ส่วนของหนี้ถึงกำหนดชำระภายใน 1 ปี	86.62	62.42	62.38	42.25	38.50
เงินรับฝาก	41.47	31.87	16.43	22.76	14.13
ค่าบำรุงสินนิบาตสหกรณ์	2.47	2.41	8.20	2.20	1.66
หนี้สินหมุนเวียนอื่น ๆ	202.08	193.50	190.92	132.37	166.89
<b>รวมหนี้สินหมุนเวียน</b>	526.18	485.19	451.59	374.74	372.25
<b>หนี้สินระยะยาว</b>					
เจ้าหนี้เงินกู้ยืม	22.92	19.03	15.49	9.22	19.59
หนี้สินระยะยาวอื่น ๆ	4.01	0.44		25.88	1.35
<b>รวมหนี้สินระยะยาว</b>	26.93	19.47	15.49	35.10	20.94

ส่วนของหนี้สิน (ต่อ)

หนี้สินหมุนเวียน

รายการ	2545	2546	2547	2548	2549
<b>หนี้สินอื่น</b>					
รายได้รอตัดบัญชี	50.02	47.79	45.39	25.18	60.29
เงินสะสมเจ้าหน้าที่	19.05	14.78	25.72	24.65	13.57
สำรองบำเหน็จเจ้าหน้าที่	26.55	30.31	34.76	36.61	31.18
เงินประกัน				5.56	3.95
หนี้สินอื่น ๆ	33.85	41.20	32.91	16.37	41.47
<b>รวมหนี้สินอื่น</b>	<b>129.47</b>	<b>134.08</b>	<b>138.78</b>	<b>108.37</b>	<b>150.46</b>
<b>รวมหนี้สินทั้งสิ้น</b>	<b>682.58</b>	<b>638.74</b>	<b>605.86</b>	<b>518.21</b>	<b>543.65</b>

ส่วนของทุน

หน่วย : ล้านบาท

รายการ	2545	2546	2547	2548	2549
ทุนเรือนหุ้น	315.41	353.95	268.62	265.63	248.55
ทุนสำรอง	487.30	532.64	551.13	561.11	518.98
ทุนสะสมตามระเบียบ ข้อบังคับ และอื่น ๆ	293.79	313.51	299.45	289.81	299.32
กำไร (ขาดทุน) จากเงินลงทุนที่ ยังไม่เกิดขึ้น			0.37		0.25
ส่วนเกินทุนจากการตีราคาสินทรัพย์			214.15		214.16
กำไรสุทธิหรือการจัดสรร (ขาดทุนสะสม)	221.72 (96.32)	216.17 (92.02)	4.54 (94.51)	6.13 (60.89)	10.27 (46.99)
กำไร (ขาดทุน) สุทธิประจำปี	117.48	110.15	105.39	114.71	101.37
<b>รวมทุนของสหกรณ์</b>	<b>1,339.38</b>	<b>1,434.40</b>	<b>1,349.14</b>	<b>1,176.50</b>	<b>1,345.91</b>
<b>รวมหนี้สินและทุนของสหกรณ์</b>	<b>2,021.96</b>	<b>2,073.14</b>	<b>1,955.00</b>	<b>1,694.71</b>	<b>1,889.56</b>
ทุนดำเนินงานเพิ่มขึ้น (ลดลง) จากปีก่อน		51.18	(118.14)	(260.29)	194.85
อัตราเพิ่มขึ้น (ลดลง) ร้อยละ		2.53	(5.70)	(13.31)	11.50

ตารางที่ 17 แหล่งที่มาและทางใช้ไปของทุนดำเนินงาน

หน่วย : ล้านบาท

รายการ	2545	2546	2547	2548	2549
แหล่งที่มา					
แหล่งเงินทุนภายใน	1,380.85	1,466.27	1,365.57	1,199.26	1,360.04
เงินฝาก	41.47	31.87	16.43	22.76	14.13
ทุนของสหกรณ์	1,339.38	1,434.40	1,349.14	1,176.50	1,345.91
แหล่งเงินทุนภายนอก	641.11	606.87	589.43	495.45	529.52
เครดิตระยะสั้น	280.16	257.41	236.04	217.41	189.57
เครดิตระยะยาว	26.93	19.47	15.49	35.10	20.94
หนี้สินอื่น	334.02	329.99	337.90	242.94	319.01
<b>รวม</b>	<b>2,021.96</b>	<b>2,073.14</b>	<b>1,955.00</b>	<b>1,694.71</b>	<b>1,889.56</b>
ทางใช้ไป					
เงินสด/เงินฝาก	730.91	666.83	627.43	667.41	599.28
ลูกหนี้	428.29	464.17	434.97	458.81	462.24
หลักทรัพย์/ตราสาร	53.02	123.86	130.15	133.07	172.59
สินค้าคงเหลือ	212.40	227.99	216.01	216.87	200.02
ที่ดิน อาคารและอุปกรณ์	526.47	525.43	491.61	180.98	428.66
อื่น ๆ	70.87	64.86	54.83	37.57	26.77
<b>รวม</b>	<b>2,021.96</b>	<b>2,073.14</b>	<b>1,955.00</b>	<b>1,694.71</b>	<b>1,889.56</b>

ตารางที่ 18 แหล่งเงินกู้อื่น

หน่วย : ล้านบาท

รายการ	2545	2546	2547	2548	2549
ระหว่างปี					
เงินเบิกเกินบัญชี	326.48	338.62	424.35	521.61	198.12
กรมส่งเสริมการเกษตร			0.60	34.30	
กรมส่งเสริมสหกรณ์	1.20	0.69			16.05
สหกรณ์ออมทรัพย์	17.50	1.30		6.50	0.60
กองทัพภาคที่ 2	22.04	11.02			
เอกชน			2.60	1.35	
ธนาคาร			0.44	0.80	
อื่น ๆ	0.82	3.50	1.16	13.63	
<b>รวม</b>	<b>368.04</b>	<b>355.13</b>	<b>429.15</b>	<b>578.19</b>	<b>214.77</b>
คงเหลือสิ้นปี					
เงินเบิกเกินบัญชี	9.14	8.24	9.60	10.65	4.98
กรมส่งเสริมการเกษตร			29.80	41.94	
กรมส่งเสริมสหกรณ์	10.29	34.62	3.28		17.42
สหกรณ์ออมทรัพย์	14.04	3.11	4.84	4.30	1.96
กองทัพภาคที่ 2	16.04	16.04	11.02	11.02	5.02
เอกชน				1.15	
ธนาคาร	55.36	35.13	35.06	0.78	34.21
อื่น ๆ	30.99	6.52	7.46	8.03	0.59
<b>รวม</b>	<b>135.86</b>	<b>103.66</b>	<b>101.06</b>	<b>77.87</b>	<b>64.18</b>
จำนวนเงินกู้เพิ่มขึ้น (ลดลง) จากปีก่อน		(32.20)	(2.60)	(23.19)	(13.69)
อัตราเพิ่มขึ้น (ลดลง) ร้อยละ		(23.70)	(2.51)	(22.95)	(17.58)

