



รายงานผลการดำเนินงานและฐานะการเงิน

# สหกรณ์ประมง

ประจำปี 2548

สำนักวิจัยและพัฒนาสารสนเทศทางการเงิน  
สำนักเทคโนโลยีสารสนเทศและการสื่อสาร

กรมตรวจบัญชีสหกรณ์  
กระทรวงเกษตรและสหกรณ์

## บทสรุป

รายงานผลการดำเนินงานและฐานะการเงินของสหกรณ์ประมง ประจำปี 2548  
 ส่วนวิจัยและพัฒนาสารสนเทศทางการเงิน กรมตรวจบัญชีสหกรณ์  
 สำนักเทคโนโลยีสารสนเทศและการสื่อสาร กระทรวงเกษตรและสหกรณ์

รายงานผลการดำเนินงานและฐานะการเงินสหกรณ์ประมง ประจำปี 2548 เป็นการวิเคราะห์ข้อมูลทางการเงินการบัญชี เพื่อให้ทราบผลการดำเนินงานและฐานะการเงิน รวมทั้งผลสรุปของการวิเคราะห์ประเมินประสิทธิภาพในการบริหารการเงินในมุมมอง 6 มิติ (CAMELS Analysis) ที่รวบรวมข้อมูลได้จากรายงานการสอบบัญชีของสหกรณ์ประมงทั่วประเทศ วิเคราะห์อัตราส่วนทางการเงิน (Financial Ratios Analysis) และการวิเคราะห์เปรียบเทียบ (Common Size Analysis) ข้อมูลที่นำเสนอเป็นสารสนเทศเพื่อหน่วยงานของรัฐ จะนำไปใช้ในการวางแผนและกำหนดมาตรการให้ความช่วยเหลือสถาบันเกษตรกรและสหกรณ์ ตลอดจนสามารถนำไปประกอบในการวางแผนพัฒนาเศรษฐกิจและสังคมแห่งชาติ

สหกรณ์ประมงที่จดทะเบียน ณ วันที่ 31 มีนาคม 2548 มีจำนวนทั้งสิ้น 103 สหกรณ์ เพิ่มขึ้นจากปี 2547 ร้อยละ 7.29 ในจำนวนสหกรณ์ที่รวบรวมข้อมูลได้ 67 สหกรณ์ มีสมาชิก 13,083 คน บริหารจัดการด้วยเงินทุน 947.01 ล้านบาท เพิ่มขึ้นจากปี 2547 ร้อยละ 3.17 มีแหล่งเงินทุนมาจากหนี้สินเป็นส่วนใหญ่ ร้อยละ 74.86 โดยมีแหล่งเงินกู้ยืมและหนี้สินอื่นๆ ภายนอกร้อยละ 25.27 และแหล่งเงินทุนภายในที่ได้จากเงินรับฝาก จนทำให้มีสัดส่วนหนี้สินต่อทุนสูงถึง 2.98 เท่า เงินทุนส่วนใหญ่ ได้นำไปลงทุนในที่ดิน/ อาคาร/ อุปกรณ์และสินทรัพย์ไม่มีตัวตน ร้อยละ 48.19 รองลงมาคือ ลูกหนี้สุทธิ ร้อยละ 33.18 มีอัตราการค้างชำระหนี้ร้อยละ 74.58

ในรอบปี ดำเนินธุรกิจรวม 5 ด้าน มูลค่า 893.58 ล้านบาท เพิ่มขึ้นจากปี 2547 ร้อยละ 14.42 การจัดหาสินค้ามาจำหน่าย มีปริมาณมากที่สุด ร้อยละ 71.19 สินค้าที่จำหน่ายได้มากที่สุด คือ น้ำมัน จำนวน 502.54 ล้านบาท หรือร้อยละ 56.24 ของปริมาณธุรกิจทั้งสิ้น มีผลการดำเนินงานขาดทุนสุทธิ จำนวน 23.49 ล้านบาท ปี 2547 มีผลขาดทุนสุทธิ จำนวน 23.58 ล้านบาท

สหกรณ์ประมงมีการลงทุนในที่ดิน/ อาคาร/ อุปกรณ์ และสินทรัพย์ไม่มีตัวตน ร้อยละ 48.19 อัตราหมุนของสินทรัพย์ 0.82 รอบ และอัตราผลตอบแทนต่อสินทรัพย์ ร้อยละ (2.52) เนื่องจากสหกรณ์ดำเนินธุรกิจมีผลขาดทุนสุทธิ อาจเป็นผลมาจากการ

ลงทุนในสินทรัพย์ดังกล่าวบางส่วนไม่ก่อให้เกิดรายได้ โดยเฉพาะค่าสิทธิประโยชน์ จำนวน 325.16 ล้านบาท หรือร้อยละ 34.34 ของสินทรัพย์ทั้งสิ้น และเงินทุนหมุนเวียนของสหกรณ์ประมาณส่วนใหญ่ นำไปลงทุนในลูกหนี้ระยะสั้นสุทธิ ร้อยละ 60.17 ของสินทรัพย์หมุนเวียนทั้งสิ้น มีลูกหนี้ที่ไม่สามารถชำระหนี้ได้ตามกำหนดจำนวนมาก สหกรณ์ควรปรับปรุงการบริหารลูกหนี้ เร่งรัดการชำระหนี้ให้เป็นไปตามกำหนด สหกรณ์ประมาณควรเฝ้าระวังไม่ให้เกิดความเสี่ยงด้านสภาพคล่องทางการเงิน รวมทั้งควรศึกษาข้อมูลจากสภาวะเศรษฐกิจทางการเงินที่ผู้สอบบัญชีได้ตรวจสอบบัญชีประจำปี เพื่อปรับปรุงป้องกันความเสี่ยงที่อาจเกิดขึ้น



## คำนำ

กรมตรวจบัญชีสหกรณ์ กระทรวงเกษตรและสหกรณ์ มีหน้าที่ส่วนหนึ่งในการจัดทำสถิติการเงิน และเป็นศูนย์ข้อมูลทางการเงินการบัญชีของสหกรณ์และกลุ่มเกษตรกร เพื่อให้ทราบความเคลื่อนไหวทางการบริหาร ผลการดำเนินงานและฐานะการเงินของสหกรณ์และกลุ่มเกษตรกรในแต่ละรอบปี ตลอดจนการวิเคราะห์และให้ข้อสังเกต อันจะเป็นประโยชน์ในการศึกษาและพัฒนาสหกรณ์และกลุ่มเกษตรกรให้เจริญก้าวหน้ายิ่งขึ้น

การจัดทำรายงานผลการดำเนินงานและฐานะการเงินของสหกรณ์ประมุงประจำปี 2548 ได้รวบรวมข้อมูลทางการเงินจากรายงานการสอบบัญชี สำหรับปีบัญชีสิ้นสุดตั้งแต่วันที่ 1 เมษายน 2547 ถึงวันที่ 31 มีนาคม 2548

กรมตรวจบัญชีสหกรณ์หวังว่ารายงานผลการดำเนินงานและฐานะการเงินเล่มนี้คงอำนวยประโยชน์ในด้านการศึกษา ค้นคว้า แก่ส่วนราชการและบุคคลทั่วไป

สำนักเทคโนโลยีสารสนเทศและการสื่อสาร  
กรมตรวจบัญชีสหกรณ์  
กระทรวงเกษตรและสหกรณ์  
เมษายน 2549



# สารบัญ

|  | หน้า           |
|--|----------------|
| บทสรุป.....  | (1)            |
| คำนำ.....  | (3)            |
| สารบัญ.....  | (4)            |
| สารบัญภาพ.....   | (5)            |
| สารบัญภาคผนวก.....   | (6)            |
| <b>บทที่ 1 บทนำ.....</b>   | <b>1 - 7</b>   |
| 1.1 หลักการและเหตุผล.....  | 1              |
| 1.2 วัตถุประสงค์.....  | 2              |
| 1.3 ขอบเขตของรายงาน.....   | 2              |
| 1.4 ประโยชน์ที่คาดว่าจะได้รับ.....   | 2              |
| 1.5 นิยามศัพท์.....  | 2              |
| <b>บทที่ 2 วิธีการจัดเก็บและวิเคราะห์ข้อมูล.....</b>                         | <b>7 - 10</b>  |
| 2.1 การเก็บรวบรวมข้อมูล.....   | 7              |
| 2.2 การวิเคราะห์ข้อมูล.....  | 7              |
| <b>บทที่ 3 ผลการวิเคราะห์ข้อมูล.....</b>                                     | <b>11 - 20</b> |
| 3.1 การดำเนินงานของสหกรณ์ประมง.....  | 11             |
| 3.1.1 จำนวนสหกรณ์.....   | 11             |
| 3.1.2 จำนวนสมาชิก.....   | 12             |
| 3.1.3 การถือหุ้นของสมาชิก.....   | 12             |
| 3.1.4 ปริมาณธุรกิจ.....  | 13             |
| 3.2 ผลการดำเนินงาน.....  | 15             |
| 3.3 ฐานะการเงิน.....   | 17             |
| 3.4 แหล่งที่มาและทางใช้ไปของทุนดำเนินงาน.....                                | 20             |
| <b>บทที่ 4 สรุปและข้อเสนอแนะ.....</b>  | <b>21 - 24</b> |
| 4.1 สรุป.....  | 21             |
| 4.2 ข้อเสนอแนะ.....  | 22             |
| <b>ภาคผนวก ตารางสถิติการเงินของสหกรณ์ประมงในรอบ 5 ปี</b><br>(2544-2548)..... | <b>26 - 49</b> |

## สารบัญภาพ

| ภาพที่   | หน้า |
|--|------|
| 1 แสดงจำนวนสหกรณ์ประมง ในรอบ 5 ปี (2544-2548).....         | 11   |
| 2 แสดงจำนวนสมาชิกในรอบ 5 ปี (2544 -2548).....              | 12   |
| 3 แสดงจำนวนการถือหุ้นของสมาชิก ในรอบ 5 ปี (2544-2548)..... | 13   |
| 4 แสดงปริมาณธุรกิจ ในรอบ 5 ปี (2544-2548).....             | 14   |
| 5 แสดงผลการดำเนินงาน ในรอบ 5 ปี (2544-2548).....           | 16   |



## สารบัญภาคผนวก

ตารางสถิติการเงินของสหกรณ์ประมง ในรอบ 5 ปี (2544-2548)

| ตารางที่   | หน้า |
|--|------|
| 1 จำนวนสหกรณ์ตามทะเบียน.....                                 | 26   |
| 2 จำนวนสหกรณ์ที่ต้องตรวจสอบ.....                             | 26   |
| 3 จำนวนสหกรณ์ที่ไม่ต้องตรวจสอบ.....                          | 27   |
| 4 จำนวนสมาชิก.....   | 27   |
| 5 การถือหุ้นของสมาชิก.....                                   | 28   |
| 6 ปริมาณธุรกิจ.....  | 28   |
| 7 การรับฝากเงินจากสมาชิก.....                                | 29   |
| 8 การรับฝากเงินจากสหกรณ์อื่น.....                            | 30   |
| 9 การรับฝากเงินจากแหล่งอื่นที่ไม่ใช่สมาชิกและสหกรณ์อื่น..... | 31   |
| 10 การให้เงินกู้แก่สมาชิก.....                               | 32   |
| 11 การให้เงินกู้แก่สหกรณ์อื่น.....                           | 33   |
| 12 การใช้ประโยชน์ของเงินกู้.....                             | 34   |
| 13 การจัดหาสินค้ามาจำหน่าย.....                              | 35   |
| 14 การรวบรวมผลผลิต/ผลิตภัณฑ์.....                            | 36   |
| 15 การให้บริการและส่งเสริมการเกษตร.....                      | 36   |
| 16 ผลการดำเนินงานของสหกรณ์.....                              | 37   |
| 17 รายได้เฉพาะธุรกิจ.....                                    | 38   |
| 18 ค่าใช้จ่ายเฉพาะธุรกิจ.....                                | 39   |
| 19 รายได้อื่น.....   | 40   |
| 20 ค่าใช้จ่ายดำเนินงาน.....                                  | 41   |
| 21 ฐานะการเงิน.....  | 42   |
| 22 แหล่งที่มาและทางใช้ไปของทุนดำเนินงาน.....                 | 47   |
| 23 แหล่งเงินกู้อื่น.....                                     | 48   |
| 24 อัตราส่วนทางการเงิน.....                                  | 49   |



# บทที่ 1

## บทนำ

### 1.1 หลักการและเหตุผล

การจัดตั้งสหกรณ์ประมง มีจุดมุ่งหมายเพื่อการช่วยแก้ปัญหาของเกษตรกรในด้านต่างๆ ได้แก่ การขาดแคลนเงินทุน ขาดแคลนที่ดินทำกิน ปัญหาในเรื่องการผลิต ขาดปัจจัยพื้นฐานที่จำเป็น ปัญหาการตลาดและปัญหาสังคม เหล่านี้เป็นปัญหาที่สหกรณ์ประมงช่วยแก้ไขได้และเป็นวิธีการแก้ไขในระยะยาว จากปัญหาเศรษฐกิจในภาวะปัจจุบันที่ต้องประสบกับปัญหาภาวะวิกฤตทางเศรษฐกิจ คนในเมืองที่มีถิ่นเดิมในนอกเมืองหรือต่างจังหวัดบางส่วนต้องกลับถิ่นเดิมและทำอาชีพ ดังเดิม คือ การทำไร่ไถนา เลี้ยงสัตว์ ฯลฯ เป็นอาชีพหลักเพื่อการเลี้ยงชีพต่อไป

จากแนวพระราชดำริฯ เรื่อง เศรษฐกิจพอเพียงและหลักการตามทฤษฎีใหม่ ที่มุ่งเน้นในหลักพึ่งตนเอง จึงเป็นหลักการที่ส่งเสริมให้เกษตรกรเห็นประโยชน์และคุณค่าของการจัดตั้งสหกรณ์ เพื่อช่วยเหลือส่วนรวมและสามารถทำให้ชุมชนในชนบทมีความเจริญขึ้น เกษตรกรมีงานทำ มีรายได้ ฐานะเศรษฐกิจของเกษตรกรก็จะดีขึ้นมีการกินดีอยู่ดี ทั้งนี้โดยให้สหกรณ์เป็นสื่อกลางในการทำธุรกิจ ดังนั้นสหกรณ์จึงเป็นเหมือนสถานประกอบการทางธุรกิจซึ่งต้องมีการจัดทำงบการเงินเพื่อแสดงฐานะการเงินและผลการดำเนินงานในแต่ละรอบปี เพื่อเสนอให้กับเจ้าของสหกรณ์ คือ สมาชิกผู้ถือหุ้นกับสหกรณ์ได้รู้ความเคลื่อนไหวโดยมีผู้สอบบัญชีรับรองงบการเงิน และแสดงความเห็นต่องบการเงินของสหกรณ์ประมง

ดังนั้น รายงานผลการดำเนินงานและฐานะการเงินของสหกรณ์ประมง ในปี 2548 จึงเป็นการเก็บรวบรวมข้อมูลจากรายงานการสอบบัญชีของสหกรณ์ประมงทั่วประเทศ นำมาสรุปผล การวิเคราะห์ ประเมินผลการดำเนินงานของสหกรณ์ ทั้งนี้ กรมตรวจบัญชีสหกรณ์ได้มอบให้ ส่วนวิจัยและพัฒนาสารสนเทศทางการเงิน สำนักเทคโนโลยีสารสนเทศและการสื่อสาร รับผิดชอบโดยตรง เพื่อให้เป็นศูนย์บริการข้อมูลทางการเงินการบัญชีสหกรณ์และกลุ่มเกษตรกร โดยมุ่งหวังเพื่อใช้เป็นข้อมูลพื้นฐานสำหรับหน่วยงานของรัฐจะนำไปใช้ในการวางแผน และกำหนดมาตรการให้ความช่วยเหลือสหกรณ์และเกษตรกรรวมทั้งสามารถนำไปประกอบในการวางแผนพัฒนาเศรษฐกิจและสังคมแห่งชาติ



## 1.2 วัตถุประสงค์

1. เพื่อรายงานผลการดำเนินงานและฐานะการเงินของสหกรณ์ประมงในรอบปี 2548
2. เพื่อวิเคราะห์ข้อมูลและให้ข้อสังเกตเกี่ยวกับผลการดำเนินงานและฐานะการเงินของสหกรณ์ประมง
3. เพื่อจัดทำสถิติทางการเงินเปรียบเทียบในรอบ 5 ปี (2544-2548) ของสหกรณ์ประมง อันจะเป็นสารสนเทศในการศึกษา ค้นคว้า วิเคราะห์วิจัยงานสหกรณ์ประมงต่อไป

## 1.3 ขอบเขตของรายงาน

นำเสนอรายงานจากข้อมูลที่รวบรวมได้จากรายงานการสอบบัญชีของผู้สอบบัญชีประจำปีของสหกรณ์ประมงทั่วประเทศ (ไม่รวมชุมนุมสหกรณ์ประมง) ที่มีปีบัญชีสิ้นสุดตั้งแต่วันที่ 1 เมษายน 2547 ถึงวันที่ 31 มีนาคม 2548 รวมทั้งสิ้น 67 สหกรณ์ ซึ่งรวบรวมยอดสิ้นสุดวันที่ 31 ธันวาคม 2548 และข้อมูลจากรายงานสรุปฐานะการเงินและผลการดำเนินงาน ประจำปี 2547 ของ สหกรณ์ประมง เพื่อนำมาเปรียบเทียบ

## 1.4 ประโยชน์ที่คาดว่าจะได้รับ

1. ทำให้ทราบถึงทิศทางการดำเนินธุรกิจของสหกรณ์ประมงและเพื่อเป็นข้อมูลในการตัดสินใจของผู้บริหาร ใช้ในการวางแผน และกำหนดนโยบายเพื่อการพัฒนาของสหกรณ์ให้มีประสิทธิภาพยิ่งขึ้นต่อไป
2. ให้ทราบความเคลื่อนไหวทางด้านฐานะการเงิน ผลการดำเนินธุรกิจแต่ละด้านและผลการดำเนินงานของสหกรณ์ประมง และนำไปใช้เป็นข้อมูลพื้นฐานเพื่อการตัดสินใจวางแผนกำหนดนโยบาย ทั้งในระยะสั้นและระยะยาวของหน่วยงานราชการที่เกี่ยวข้อง สถาบันเกษตรกร สถาบันการเงิน และสถาบันการศึกษาต่างๆ ตลอดจนผู้สนใจทั่วไป
3. เป็นการเผยแพร่ และให้การสนับสนุนส่งเสริม ช่วยเหลืองานด้านสหกรณ์ให้พัฒนาเจริญก้าวหน้าต่อไปในอนาคต

## 1.5 นิยามศัพท์

**สหกรณ์** หมายถึง สหกรณ์ประมง ซึ่งจัดเป็นสหกรณ์ประเภทหนึ่งในสหกรณ์ภาคการเกษตรชนิดจำกัด คือ สมาชิกมีความรับผิดชอบจำกัดเพียงไม่เกินจำนวนค่า

พื้นที่ยังไม่ครบมูลค่าหุ้นที่ตนถือ การดำเนินธุรกิจส่วนใหญ่เกี่ยวกับการจัดให้ได้มาซึ่งที่ดินทำกิน ช่วยเหลือสมาชิกด้านการให้เงินกู้ จัดหาสินค้าและวัสดุอุปกรณ์การเกษตรตามความจำเป็นต่อการครองชีพ รวบรวมสัตว์เลี้ยงและผลิตภัณฑ์ของสมาชิก เพื่อจัดจำหน่ายให้ได้ราคาดีมีความยุติธรรม ให้บริการด้านส่งเสริมอาชีพการเกษตรในรูปแบบต่างๆ

### วัตถุประสงค์ของการจัดตั้งสหกรณ์ประมง

- ส่งเสริมและเผยแพร่อาชีพเกษตร ทัศนศึกษา อุตสาหกรรมในครัวเรือน หรือการประกอบอาชีพอย่างอื่น ในหมู่สมาชิกและครอบครัวสมาชิก รวมทั้งการส่งเสริมความรู้ในการผลิตทางอุตสาหกรรม เพื่อให้สมาชิกมีอาชีพและรายได้ที่มั่นคง
- ติดตั้งเครื่องสูบน้ำ หรือปิดกั้นทำนบ เขื่อนฝาย จัดระบบการส่งน้ำ ระบายน้ำและอำนวยความสะดวกใช้น้ำ เพื่อประโยชน์แก่อาชีพการเกษตรและการอยู่อาศัย
- จัดหาวัสดุการเกษตรและเครื่องอุปโภคบริโภคที่จำเป็น มาจำหน่ายแก่สมาชิก
- รวบรวมผลผลิตทางการเกษตรและผลิตภัณฑ์ของสมาชิก มาจัดการขายหรือแปรรูปออกขาย โดยซื้อหรือรวบรวมผลผลิตจากสมาชิกก่อนผู้อื่น
- จัดให้มีช่างหรือโรงเรือนการเกษตร เพื่อเก็บรักษาผลผลิตหรือผลิตภัณฑ์
- จัดให้มียานพาหนะขนส่งเครื่องมือ เครื่องจักรกล หรือปศุสัตว์ เกี่ยวกับการผลิตทางการเกษตร สำหรับให้บริการแก่สมาชิก
- จัดให้มีโรงงานอุตสาหกรรมเพื่อการแปรรูปผลผลิต หรือผลิตสินค้าที่มีคุณภาพตามความต้องการของตลาด
- ให้เงินกู้หรือสินเชื่อแก่สมาชิก เพื่อประกอบอาชีพหรือใช้จ่ายในทางที่จำเป็น
- จัดให้มีเครื่องทุ่นแรง หรืออุปกรณ์การผลิตและการแปรรูป ตลอดจนจัดหาสถานที่เก็บผลผลิตและพาหนะสำหรับขนส่งไว้เพื่อบริการตามความจำเป็น
- จัดหาเครื่องมือเครื่องใช้เกี่ยวกับการเกษตร และสิ่งของอย่างอื่นที่บรรดาสมาชิกต้องการ รวมทั้งเครื่องอุปโภคบริโภคที่จำเป็นมาจำหน่าย
- ส่งเสริมการประหยัดทรัพย์ การช่วยตนเอง การร่วมมือช่วยเหลือซึ่งกันและกันในหมู่สมาชิก
- ร่วมมือและช่วยเหลือซึ่งกันและกัน กับบรรดาสหกรณ์ทั้งปวงอย่างเข้มแข็งในทุกวิถีทางที่จะเป็นไปได้ ทั้งในระดับท้องถิ่น ระดับชาติและระหว่างประเทศ เพื่ออำนวยความสะดวกแก่สมาชิกและส่วนรวม
- รับฝากเงินจากสมาชิก ฝากหรือรับฝากเงินจากสหกรณ์อื่น
- ฝากหรือรับฝากเงินจากสหกรณ์อื่น

- ให้การสงเคราะห์โดยตรง หรือดำเนินธุรกิจเพื่อประโยชน์แก่สมาชิกและครอบครัว เกี่ยวกับความมั่นคงในการประกอบอาชีพ การประสพภัยพิบัติต่างๆ ความสะดวกสบายในการอยู่อาศัยสุขภาพอนามัยและความเป็นอยู่ในสังคม
- กระทำการต่างๆ ตามที่อนุญาตไว้ในกฎหมายว่าด้วยสหกรณ์ เพื่อให้เป็นไปตามวัตถุประสงค์ที่กล่าวข้างต้น รวมทั้งการถือกรรมสิทธิ์ หรือทรัพย์สินครอบครอง ชื่อ แลกเปลี่ยน โอนหรือรับโอน เช่าหรือให้เช่า เช่าซื้อหรือให้เช่าซื้อ จำนองหรือรับจำนอง จำนำหรือรับจำนำ ขายหรือจำหน่ายซึ่งทรัพย์สิน ตลอดจนดำเนินกิจการอย่างอื่นบรรดาที่เกี่ยวกับหรือเนื่องในการจัดให้สำเร็จตามวัตถุประสงค์ด้วย

**สมาชิก** หมายถึง สมาชิกของสหกรณ์ที่ได้ชำระค่าหุ้นตามข้อบังคับของสหกรณ์จำกัดแล้ว และหมายรวมถึงสมาชิกแรกตั้งสหกรณ์ด้วย

**สมาชิกลาออก** หมายถึง สมาชิกที่พ้นหรือขาดจากสมาชิกภาพด้วยสาเหตุต่างๆ ได้แก่ ตาย ลาออกจากสหกรณ์ ถูกให้ออกจากสหกรณ์ หรือขาดคุณสมบัติตามข้อบังคับของสหกรณ์และโอนหุ้นซึ่งตนถืออยู่ในสหกรณ์ไปหมดแล้ว

**ปี 2548** หมายถึง ปีสถิติการเงินของสหกรณ์ประมง ที่ได้รับการตรวจสอบบัญชีประจำปี สำหรับปีบัญชีตั้งแต่วันที่ 1 เมษายน 2547 ถึงวันที่ 31 มีนาคม 2548

**ปี 2547** หมายถึง ปีสถิติการเงินของสหกรณ์ประมง ที่ได้รับการตรวจสอบบัญชีประจำปีสำหรับปีสิ้นสุดตั้งแต่วันที่ 1 เมษายน 2546 ถึงวันที่ 31 มีนาคม 2547

**ดำเนินงานฯ** หมายถึง ในรอบปีบัญชีสหกรณ์ได้ดำเนินงานตามวัตถุประสงค์แต่ละด้านของสหกรณ์ ได้แก่ การรับฝากเงิน การให้เงินกู้ การจัดหาสินค้ามาจำหน่าย การรวบรวมผลผลิต และการให้บริการและส่งเสริมการเกษตร

**การให้เงินกู้** หมายถึง ธุรกิจซึ่งสหกรณ์เป็นผู้ให้เงินกู้หรือสินเชื่อการเกษตรแก่สมาชิก ตามระเบียบและหลักเกณฑ์การให้เงินกู้ เพื่อให้สมาชิกนำไปประกอบอาชีพหรือใช้จ่ายที่จำเป็น ซึ่งได้แก่ เงินกู้ระยะสั้นที่มีกำหนดชำระคืนภายในเวลาไม่เกิน 12 เดือน ยกเว้นในกรณีพิเศษสามารถชำระคืนไม่เกิน 18 เดือน เงินกู้ระยะปานกลางที่มีกำหนดให้ชำระคืนภายในเวลา 3 ปี เว้นแต่กรณีพิเศษอาจจะผ่อนผันชำระคืนภายใน 5 ปี นับจากวันเบิกรับสินเชื่อและเงินกู้ระยะยาว ซึ่งมีกำหนดชำระคืนมากกว่า 5 ปีขึ้นไป

**การจัดหาสินค้ามาจำหน่าย** หมายถึง ธุรกิจที่สหกรณ์จัดหาหรือจัดซื้อวัสดุอุปกรณ์การเกษตร ตลอดจนเงินสดค่าอุปโภคบริโภคที่จำเป็นเพื่อนำมาจำหน่ายให้แก่สมาชิก

**การรวบรวมผลิตภัณฑ์** หมายถึง ธุรกิจที่เกิดขึ้นจากการที่สหกรณ์ทำการรวบรวมผลิตภัณฑ์และผลิตภัณฑ์ทางการเกษตรของสมาชิกนำมาขายหรือแปรรูปเป็นสินค้าสำเร็จรูปเพื่อขายต่อให้ได้ราคาดี ทั้งนี้ ธุรกิจรวบรวมผลิตภัณฑ์ยังหมายถึงการขายผลิตภัณฑ์ที่ได้จากการแปรรูปอีกด้วย

**การให้บริการและส่งเสริมการเกษตร** หมายถึง ธุรกิจที่เกิดขึ้นจากการที่สหกรณ์ให้บริการช่วยเหลือเกษตรกรในด้านการเผยแพร่ความรู้และส่งเสริมการเกษตร การวางแผนเพาะปลูกตลอดจนการบริการและบำรุงที่ดินเพื่อให้เกิดประโยชน์แก่การเพาะปลูกของสมาชิก

**รายได้เฉพาะธุรกิจ** หมายถึง รายได้ที่สามารถแบ่งได้ชัดเจนว่าเป็นของธุรกิจประเภทใดโดยเฉพาะ แต่ไม่ใช่รายได้หลักจากธุรกิจของสหกรณ์

**ค่าใช้จ่ายเฉพาะธุรกิจ** หมายถึง ค่าใช้จ่ายที่สามารถแบ่งได้ชัดเจนว่าเป็นของธุรกิจประเภทใดโดยเฉพาะ

**รายได้อื่น** หมายถึง รายได้อื่น ๆ ที่ไม่ใช่รายได้จากธุรกิจหลักของสหกรณ์และเป็นรายได้ที่ไม่สามารถจำแนกได้ว่าเป็นของธุรกิจใด

**ค่าใช้จ่ายดำเนินงาน** หมายถึง ค่าใช้จ่ายทั่วไปที่เกิดขึ้นในการบริหารกิจการอันเป็นส่วนรวม

**รายได้รายการพิเศษ** หมายถึง รายได้ที่มีได้เกิดขึ้นจากการดำเนินงานตามปกติของสหกรณ์และไม่อาจคาดได้ว่าจะเกิดขึ้นบ่อยหรือเป็นประจำหรือไม่ เช่น กำไรจากสินทรัพย์ที่ถูกเวนคืนรวมทั้งข้อผิดพลาดทางบัญชีของปีก่อนที่มีนัยสำคัญ และจำเป็นต้องมีการปรับปรุง ผลการดำเนินงานจากโครงการต่างๆของสหกรณ์ที่มีผลกำไรสุทธิประจำปี

**รายจ่ายรายการพิเศษ** หมายถึง ค่าใช้จ่ายที่มีได้เกิดขึ้นจากการดำเนินงานตามปกติของสหกรณ์และไม่อาจคาดได้ว่าจะเกิดขึ้นบ่อยหรือเป็นประจำหรือไม่ เช่น ขาดทุนจากไฟไหม้ น้ำท่วม หรือจากธรรมชาติอย่างอื่น ขาดทุนจากสินทรัพย์ที่ถูกเวนคืนรวมทั้งข้อผิดพลาดทางบัญชีของปีก่อนที่มีนัยสำคัญและจำเป็นต้องมีการปรับปรุง ผลการดำเนินงานจากโครงการต่างๆของสหกรณ์ที่มีผลขาดทุนสุทธิประจำปี

**กำไรสุทธิ** หมายถึง ผลรวมของสหกรณ์ที่มีผลการดำเนินงานในรอบปีทางบัญชีที่คำนวณได้จากการนำรายได้เปรียบเทียบกับค่าใช้จ่ายของสหกรณ์ ซึ่งปรากฏผลมีรายได้สูงกว่าค่าใช้จ่าย

**ขาดทุนสุทธิ** หมายถึง ผลรวมของสหกรณ์ที่มีผลการดำเนินงานของสหกรณ์ในรอบปีทางบัญชีที่คำนวณได้จากการนำรายได้เปรียบเทียบกับค่าใช้จ่ายของสหกรณ์

ซึ่งปรากฏผลมีค่าใช้จ่ายสูงกว่ารายได้ขึ้น

**กำไรสะสม** หมายถึง กำไรสุทธิหักด้วยขาดทุนสะสม หรือผลต่างของผลรวมของสหกรณ์ที่มี ผลกำไรสุทธิมากกว่าผลรวมของสหกรณ์ที่มีผลขาดทุนสุทธิ

**ขาดทุนสะสม** หมายถึง ผลของสหกรณ์ที่มีผลการดำเนินงานขาดทุนสุทธิประจำปีที่เกิดขึ้นสำรอง ซึ่งจะแสดงตัวเลขในวงเล็บ

**ไม่ดำเนินงาน** หมายถึง ในรอบปีบัญชีมีสหกรณ์ที่ไม่เริ่มดำเนินงานตามวัตถุประสงค์นับแต่วันจดทะเบียน

**หยุดดำเนินงาน** หมายถึง ในรอบปีบัญชีสหกรณ์ไม่ดำเนินงานตามวัตถุประสงค์ เพิ่มเติมแต่อย่างใด

**ทุนดำเนินงาน** หมายถึง เงินหรือทรัพย์สินอื่นๆ ที่ตั้งไว้สำหรับดำเนินกิจการเพื่อหาผลประโยชน์เพียงเพื่อความอยู่รอดของสหกรณ์เท่านั้น โดยทุนดังกล่าวเป็นส่วนหนึ่งของเงินทุนของสหกรณ์เอง และส่วนที่ได้จากการกู้ยืม การสร้างเครดิตทางการค้า และหนี้สินอื่นที่สหกรณ์มีภาระผูกพันต้องชำระคืนในภายหลัง

**ทุนหมุนเวียน** หมายถึง ทุนที่ตั้งขึ้นเพื่อกิจการ ซึ่งอนุญาตให้นำรายรับสมทบทุนไว้ใช้จ่ายได้ การวัดสภาพคล่องตัวในการชำระหนี้ระยะสั้นสามารถวัดได้จากอัตราส่วนทุนหมุนเวียนซึ่งเป็นอัตราส่วนระหว่างสินทรัพย์หมุนเวียนกับหนี้สินหมุนเวียน

**สินทรัพย์หมุนเวียน** หมายถึง เงินสดและสินทรัพย์ที่อาจขาย หรือแปลงสภาพเป็นเงินสดหรือใช้บริโภคให้หมดไปภายในวัฏจักรการดำเนินงานตามปกติของสหกรณ์ คือ 1 ปี เป็นเกณฑ์ในการพิจารณาจัดประเภทของสินทรัพย์หมุนเวียน แต่ถ้ามองระยะเวลาการดำเนินงานตามปกติของ สหกรณ์นานกว่า 1 ปี ก็ให้ถือระยะเวลานั้นๆ เป็นเกณฑ์

**เงินส่งชำระหนี้ระหว่างทาง** หมายถึง เงินที่สหกรณ์ส่งชำระหนี้ แต่ยังไม่อาจจำแนกเงินที่ส่งนั้นได้ว่าเป็นส่วนที่ชำระดอกเบี้ยและส่วนที่ชำระต้นเงินเป็นจำนวนเท่าใด

**เงินลงทุนระยะสั้นหรือเงินลงทุนชั่วคราว** หมายถึง หลักทรัพย์ที่ซื้อจากเงินสดเหลือใช้โดยมีวัตถุประสงค์เพื่อหาดอกผลจากเงินลงทุนนั้น ซึ่งเป็นหลักทรัพย์ที่อยู่ในความต้องการของการตลาดและฝ่ายจัดการจะขายเมื่อต้องการเงินสด เช่น การลงทุนในตั๋วสัญญาใช้เงิน เป็นต้น

**ลูกหนี้อื่นๆ** หมายถึง เงินยืมทดลองที่กรรมการและพนักงานยืมไปจากสหกรณ์รวมทั้งสิ้นที่กรรมการและพนักงานมีต่อสหกรณ์ไม่ว่าจะโดยการซื้อสินค้าจากสหกรณ์หรือเป็นหนี้สินของสหกรณ์ในลักษณะอื่นใด เช่น ลูกหนี้สินค้าขาดบัญชีและลูกหนี้

เงินสดขาดบัญชี (ที่มีการทำหนังสือรับรองจำนวนเงินสดขาดบัญชีและหนังสือรับรองสินค้าขาดบัญชี) เป็นต้น

**สิทธิการเช่า** หมายถึง สิทธิทรัพย์ประเภทที่มีอายุการใช้งานจำกัด และโดยปกติต้องตัดบัญชี โดยแสดงยอดสุทธิหลังจากหักค่าตัดจ่ายตามอายุการใช้สิทธิ หรือตามระยะเวลาของสัญญาเช่าระยะยาว

**ค่าใช้จ่ายรอการตัดบัญชี** หมายถึง ค่าใช้จ่ายหรือต้นทุนที่เกิดขึ้นแล้วและเป็นประโยชน์แก่การดำเนินงานระยะยาวในภายหน้า เช่น ค่าใช้จ่ายในการจัดตั้งสหกรณ์ (ค่าใช้จ่ายที่เกิดขึ้นเมื่อเริ่มจัดตั้งสหกรณ์แต่ยังไม่ได้ดำเนินงาน มีเพียงการรับจ่ายเงินบางรายการเท่านั้น ซึ่งค่าใช้จ่ายนี้จะตัดจ่ายหมดสิ้นในปีที่ดำเนินงาน) ค่าปรับปรุงค่าตกแต่งหรือค่าซ่อมแซมสินทรัพย์ ที่ใช้เงินจำนวนมากและทำให้สินทรัพย์นั้นคงสภาพดีดั้งเดิม

**เจ้าหนี้การค้า** หมายถึง พันธะที่จะต้องชำระค่าสินค้าหรือค่าบริการที่สหกรณ์ได้รับตามปกติ

**ส่วนของหนี้ระยะยาวที่ถึงกำหนดชำระภายในหนึ่งปี** หมายถึง ส่วนของหนี้สินระยะยาวที่ถึงกำหนดชำระคืนในรอบหนึ่งปีบัญชีถัดไป รวมทั้ง ส่วนของหนี้ระยะยาวที่พ้นกำหนดการชำระแล้ว

**หนี้สินระยะยาว** หมายถึง หนี้สินซึ่งมีระยะเวลาการชำระคืนเกินกว่า 1 ปี หรือเกินกว่ารอบระยะเวลาการดำเนินงานตามปกติของสหกรณ์

**ทุนสำรอง** หมายถึง ส่วนของกำไรสุทธิประจำปีที่สหกรณ์จัดสรรไว้ตามข้อบังคับเพื่อชดเชยการขาดทุนที่อาจเกิดขึ้นในภายหน้า รวมทั้งเงินอุดหนุนหรือสินทรัพย์ที่สหกรณ์ได้รับบริจาค

**ทุนสะสมตามข้อบังคับ ระเบียบและอื่นๆ** หมายถึง ทุนสะสมที่จัดสรรจากกำไรสุทธิประจำปีตามข้อบังคับ ระเบียบและอื่นๆ ได้แก่ ทุนสาธารณประโยชน์ ทุนเพื่อขยายงาน ทุนศึกษาอบรมทางสหกรณ์ ทุนเพื่อให้การสงเคราะห์ ทุนเพื่อส่งเสริมสวัสดิการ ฯลฯ

## บทที่ 2

### วิธีการจัดเก็บและวิเคราะห์ข้อมูล

#### 2.1 การเก็บรวบรวมข้อมูล

การวิเคราะห์ข้อมูลประจำปี 2548 นี้เก็บข้อมูลทุติยภูมิ (Secondary Data) จากข้อมูลตัวเลขรายงานเก็บข้อมูลสถิติการเงินของสหกรณ์ประเภทประมง ซึ่งมีรอบปีบัญชีสิ้นสุดในช่วงตั้งแต่วันที่ 1 เมษายน 2547 ถึงวันที่ 31 มีนาคม 2548 และนำมาประมวลผล เพื่อนำเสนอเป็นรายงานผลการดำเนินงานและฐานะการเงิน ประจำปี 2548 ของสหกรณ์ประมง

#### 2.2 การวิเคราะห์ข้อมูล

##### 2.2.1 การวิเคราะห์แนวดิ่ง (Vertical Analysis)

หรือการย่อส่วนตามแนวดิ่ง (Common Size Analysis) เป็นการวิเคราะห์หาความสัมพันธ์ของรายการต่าง ๆ โดยใช้ค่ารวม (Total) และร้อยละ (Percentage) ของค่ารวม

##### 2.2.2 การวิเคราะห์อัตราการเปลี่ยนแปลง (Exchange Rate)

โดยใช้วิธีอัตราร้อยละของปีฐานเคลื่อนที่เพื่อวิเคราะห์อัตราการเปลี่ยนแปลงที่ขยายตัวเพิ่มขึ้น/(ลดลง)

$$\text{อัตราการขยายตัวเพิ่มขึ้น/(ลดลง)ของปีที่ต้องการทราบ} = \frac{[y_t - y_{t-1}]}{y_{t-1}} \times 100$$

$y_t$  หมายถึง ตัวเลขของปีที่ต้องการ

$y_{t-1}$  หมายถึง ตัวเลขของปีก่อน

##### 2.2.3 การวิเคราะห์อัตราส่วนทางการเงิน (Financial Ratio Analysis)

กลุ่มอัตราส่วนที่จำเป็นและใช้ในการวิเคราะห์งบการเงินของสหกรณ์ประเภทประมง ได้แก่

#### 1. การบริหารการเงิน (Financial Management)

- เงินทุน (Capital Strength)

$$\text{สัดส่วนหนี้สินต่อทุน (เท่า)} = \frac{\text{หนี้สินทั้งสิ้น}}{\text{ทุนของสหกรณ์}}$$

$$\text{สัดส่วนทุนสำรองต่อสินทรัพย์ (เท่า)} = \frac{\text{ทุนสำรอง}}{\text{สินทรัพย์}}$$

$$\begin{aligned} &\text{อัตราการเติบโตของสหกรณ์ (\%)} \\ &= \frac{\text{ทุนของสหกรณ์ปีปัจจุบัน} - \text{ทุนของสหกรณ์ปีก่อน}}{\text{ทุนของสหกรณ์ปีก่อน}} \times 100 \end{aligned}$$

$$\begin{aligned} &\text{อัตราการเติบโตของหนี้ (\%)} \\ &= \frac{\text{หนี้สินทั้งสิ้นปีปัจจุบัน} - \text{หนี้สินทั้งสิ้นปีก่อน}}{\text{หนี้สินทั้งสิ้นปีก่อน}} \times 100 \end{aligned}$$

$$\begin{aligned} &\text{อัตราผลตอบแทนต่อส่วนของผู้ถือหุ้น (\%)} \\ &\text{(วิเคราะห์ความสัมพันธ์ของการใช้ส่วนของผู้ถือหุ้น)} \\ &= \frac{\text{กำไรสุทธิ} \times 100}{\text{ทุนของสหกรณ์ถัวเฉลี่ย}} \end{aligned}$$

■ สินทรัพย์ (Asset quality)

$$\text{อัตราหมุนของสินทรัพย์ (รอบ)} = \frac{\text{ขาย/บริการ}}{\text{สินทรัพย์ทั้งสิ้นถัวเฉลี่ย}}$$

$$\begin{aligned} &\text{อัตราผลตอบแทนต่อสินทรัพย์ (\%)} \\ &\text{(วิเคราะห์ความสัมพันธ์ของการใช้สินทรัพย์)} \\ &= \frac{\text{กำไรจากการดำเนินงาน}}{\text{สินทรัพย์ถัวเฉลี่ย}} \times 100 \end{aligned}$$

$$\begin{aligned} &\text{อัตราการเติบโตของสินทรัพย์ (\%)} \\ &= \frac{\text{สินทรัพย์ปีปัจจุบัน} - \text{สินทรัพย์ปีก่อน}}{\text{สินทรัพย์ปีก่อน}} \times 100 \end{aligned}$$

■ ความสามารถในการทำกำไร (Earning Sufficiency)

$$\text{กำไรต่อสมาชิก (บาท)} = \frac{\text{กำไรสุทธิ}}{\text{จำนวนสมาชิก}}$$



$$\begin{aligned} & \text{อัตราค่าใช้จ่ายดำเนินงานต่อกำไรก่อนหักค่าใช้จ่ายดำเนินงาน (\%)} \\ & = \frac{\text{ค่าใช้จ่ายดำเนินงาน} \times 100}{\text{กำไร} + \text{ค่าใช้จ่ายดำเนินงาน}} \end{aligned}$$

$$\begin{aligned} & \text{การเติบโตของทุนสำรอง (\%)} \\ & = \frac{\text{ทุนสำรองปีปัจจุบัน} - \text{ทุนสำรองปีก่อน} \times 100}{\text{ทุนสำรองปีก่อน}} \end{aligned}$$

$$\begin{aligned} & \text{การเติบโตของทุนสะสมอื่น (\%)} \\ & = \frac{\text{ทุนสะสมอื่นปีปัจจุบัน} - \text{ทุนสะสมอื่นปีก่อน} \times 100}{\text{ทุนสะสมอื่นปีก่อน}} \end{aligned}$$

$$\begin{aligned} & \text{การเติบโตของกำไร (\%)} \\ & = \frac{\text{กำไรปีปัจจุบัน} - \text{กำไรปีก่อน} \times 100}{\text{กำไรปีก่อน}} \end{aligned}$$

$$\begin{aligned} \text{อัตรากำไรสุทธิ (\%)} & = \frac{\text{กำไรสุทธิ} \times 100}{\text{ขาย/บริการ}} \end{aligned}$$

■ สภาพคล่องทางการเงิน (Liquidity)

$$\begin{aligned} \text{อัตราส่วนทุนหมุนเวียน (เท่า)} & = \frac{\text{สินทรัพย์หมุนเวียน}}{\text{หนี้สินหมุนเวียน}} \end{aligned}$$

## บทที่ 3

### การวิเคราะห์ข้อมูล

#### 3.1 การดำเนินงานของสหกรณ์ประมง

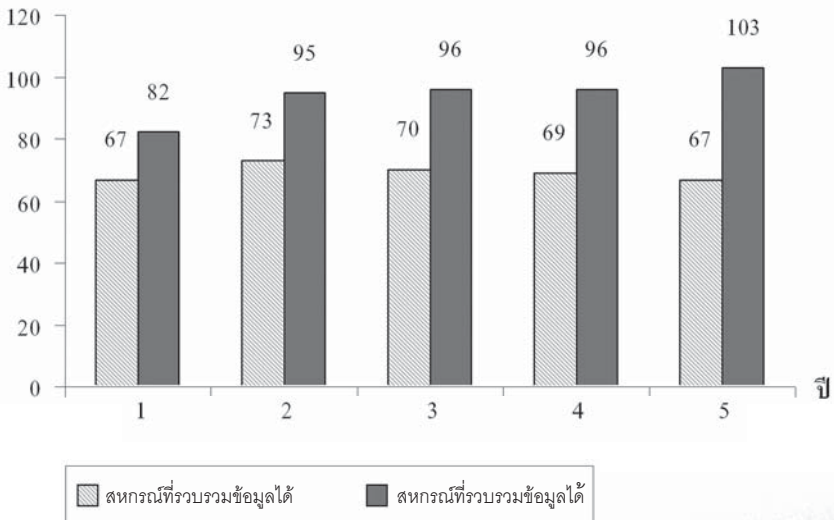
สหกรณ์ประมง ในปี 2548 ดำเนินงานตามวัตถุประสงค์และแผนการดำเนินงานครบทุกด้าน เพื่ออำนวยความสะดวกให้สมาชิกสหกรณ์ทุก ๆ ทางตามลำดับดังนี้

##### 3.1.1 จำนวนสหกรณ์

สหกรณ์ประมงตามทะเบียน ณ วันที่ 31 มีนาคม 2548 มีจำนวน 103 สหกรณ์ เพิ่มขึ้นจากปี 2547 จำนวน 7 สหกรณ์ หรือเพิ่มขึ้นร้อยละ 7.29 ในรอบปีรวบรวมข้อมูลได้ 67 สหกรณ์ และรวบรวมข้อมูลไม่ได้ 36 สหกรณ์ เนื่องจากไม่พร้อมรับการตรวจสอบ 10 สหกรณ์ และเป็นสหกรณ์ที่ไม่ต้องตรวจสอบ 26 สหกรณ์

ภาพที่ 1 แสดงจำนวนสหกรณ์ประมง ในรอบ 5 ปี (2544-2548)

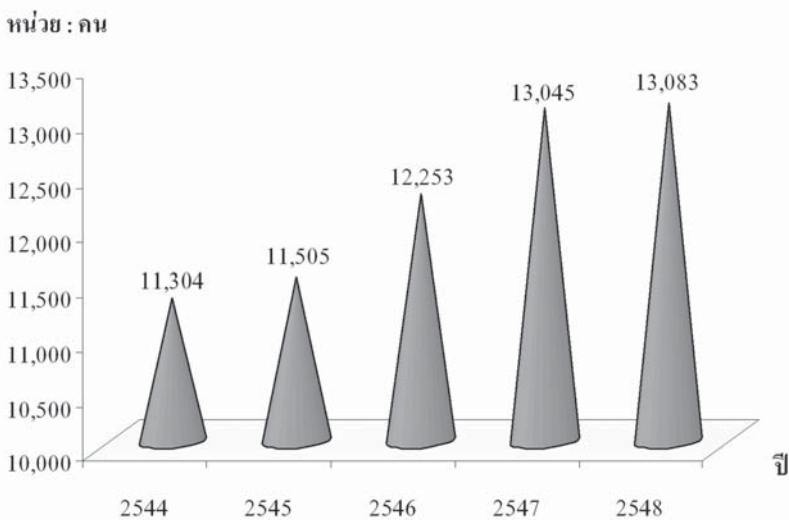
หน่วย : สหกรณ์



### 3.1.2 จำนวนสมาชิก

สหกรณ์ประมงที่ได้รับการตรวจสอบบัญชีประจำปีและรวบรวมข้อมูลได้จำนวน 67 สหกรณ์ มีจำนวนสมาชิก ณ วันสิ้นปีทั้งสิ้น 13,083 คน ระหว่างปีรับสมาชิกใหม่ จำนวน 1,020 คน มีสมาชิกลาออก 314 คน สมาชิกวันสิ้นปีเพิ่มขึ้นจากปี 2547 จำนวน 38 คน หรือเพิ่มขึ้นร้อยละ 0.29

ภาพที่ 2 แสดงจำนวนสมาชิกในรอบ 5 ปี (2544-2548)

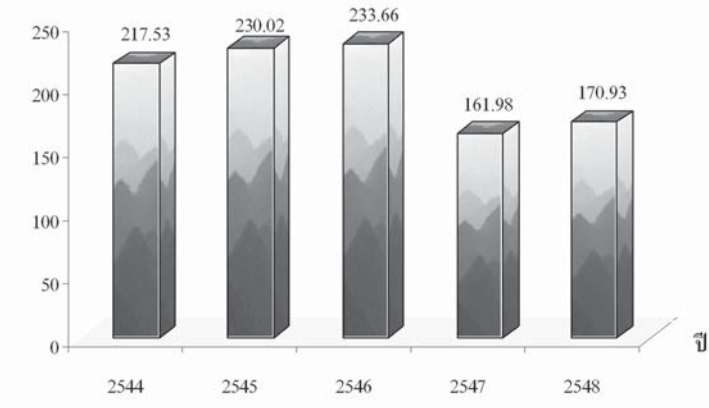


### 3.1.3 การถือหุ้นของสมาชิก

ในรอบปีสมาชิกถือหุ้นเพิ่มขึ้น 17.77 ล้านบาท ถอนระหว่างปี 8.17 ล้านบาท สิ้นปีมีหุ้นคงเหลือ จำนวน 170.93 ล้านบาท เพิ่มขึ้นจากปี 2547 ร้อยละ 5.53

**ภาพที่ 3** แสดงจำนวนการถือหุ้นของสมาชิก ในรอบ 5 ปี (2544-2548)

หน่วย : ล้านบาท

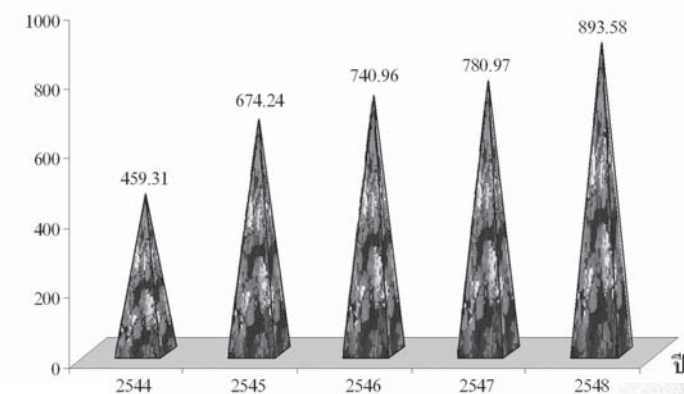


### 3.1.4 ปริมาณธุรกิจ

สหกรณ์ประมงที่รวบรวมข้อมูลได้ มีการดำเนินธุรกิจในรอบปีทั้งสิ้น จำนวน 893.58 ล้านบาท เพิ่มขึ้นจากปี 2547 ร้อยละ 14.42 สหกรณ์ประมงได้จัดหาสินค้ามาจำหน่ายเป็นส่วนใหญ่ มูลค่า 636.19 ล้านบาท หรือร้อยละ 71.19 รองลงมาคือ ให้บริการรับฝากเงิน มูลค่า 106.14 ล้านบาท หรือร้อยละ 11.88 ของปริมาณธุรกิจ

**ภาพที่ 4** แสดงปริมาณธุรกิจ ในรอบ 5 ปี (2544-2548)

หน่วย : ล้านบาท



## 1) การรับฝากเงิน

สหกรณ์ประมงให้บริการรับฝากเงินระหว่างปี จำนวน 106.14 ล้านบาท หรือร้อยละ 11.88 ของปริมาณธุรกิจทั้งสิ้น มีรายละเอียดการรับฝากเงินดังนี้

### 2.1) รับฝากเงินจากสมาชิก

ระหว่างปีรับฝากเงินจากสมาชิก จำนวน 105.77 ล้านบาท หรือร้อยละ 99.65 ของเงินรับฝากระหว่างปีทั้งสิ้น ประกอบด้วย เงินรับฝากประจำ จำนวน 0.01 ล้านบาท ออมทรัพย์ 105.76 ล้านบาท สิ้นปีมีเงินรับฝากจากสมาชิกคงเหลือ 85.15 ล้านบาท หรือร้อยละ 94.84 ของเงินรับฝากคงเหลือทั้งสิ้น ประกอบด้วย เงินรับฝากประจำ จำนวน 0.13 ล้านบาท ออมทรัพย์ จำนวน 85.02

### 2.2) รับฝากเงินจากสหกรณ์อื่นและจากแหล่งอื่น

ระหว่างปีรับฝากเงินจากสหกรณ์อื่น จำนวน 0.20 ล้านบาท และรับฝากเงินจากบุคคลอื่นที่ไม่ใช่สมาชิกและไม่ใช่สหกรณ์อื่น จำนวน 0.17 ล้านบาท สิ้นปีมีเงินรับฝากจากสหกรณ์อื่น คงเหลือจำนวน 4.18 ล้านบาท หรือร้อยละ 4.66 และมีเงินรับฝากจากบุคคลอื่นที่ไม่ใช่สมาชิกและไม่ใช่สหกรณ์อื่นคงเหลือ จำนวน 0.45 ล้านบาท หรือร้อยละ 0.50 ของเงินรับฝากคงเหลือทั้งสิ้น

## 2) การให้เงินกู้

สหกรณ์ประมงให้เงินกู้ระหว่างปี จำนวน 37.89 ล้านบาท หรือร้อยละ 4.24 ของปริมาณธุรกิจทั้งสิ้น ลดลงจากปี 2547 ร้อยละ 65.25 มีรายละเอียดการให้เงินกู้ ดังนี้

### 2.3) รับฝากเงินจากสมาชิก

ระหว่างปี ให้เงินกู้แก่สมาชิก จำนวน 37.36 ล้านบาท หรือร้อยละ 98.60 ของเงินให้กู้ระหว่างปี ประกอบด้วย เงินกู้ระยะสั้น จำนวน 26.53 ล้านบาท และเงินกู้ระยะปานกลาง จำนวน 10.83 ล้านบาท รับชำระระหว่างปี จำนวน 37.13 ล้านบาท คงเหลือลูกหนี้เงินให้กู้สิ้นปี จำนวน 213.24 ล้านบาท ประกอบด้วยลูกหนี้เงินกู้ระยะสั้น จำนวน 119.21 ล้านบาท และลูกหนี้เงินกู้ระยะปานกลาง จำนวน 94.03 ล้านบาท มีดอกเบี้ยค้างรับสิ้นปี จำนวน 24.39 ล้านบาท เป็นหนี้ที่ชำระได้ตามกำหนดร้อยละ 26.80 ของหนี้ถึงกำหนดชำระ เป็นอัตราที่ต่ำมาก เป็นสัญญาณเตือนว่าสหกรณ์ประมงอาจมีปัญหาในการบริหารลูกหนี้และส่งผลกระทบต่อสภาพคล่องของสหกรณ์ได้ ในปี 2547 สหกรณ์ประมง ได้มีการปรับปรุงโครงสร้างหนี้ให้กับลูกหนี้ที่มีปัญหาในการชำระหนี้ จำนวน 66.37 ล้านบาท เป็นลูกหนี้ที่ไม่มีคุณภาพ ไม่ส่งชำระหนี้ตามกำหนด นอกจากนี้ยังมีการฟ้องร้องดำเนินคดีกับลูกหนี้ที่ผิดนัดชำระหนี้ ส่งผลให้สหกรณ์มีค่าใช้จ่ายติดตามหนี้ ค่าใช้จ่ายดำเนินคดี หนี้สงสัยจะสูญเพิ่มขึ้น

## 2.4) การให้สหกรณ์อื่นกู้

ระหว่างปีให้เงินสหกรณ์อื่นกู้ จำนวน 0.53 ล้านบาท หรือร้อยละ 1.40 ของเงินให้กู้ระหว่างปีทั้งสิ้น เป็นเงินกู้ระยะสั้นทั้งจำนวน ไม่ได้ชำระคืนในระหว่างปี คงเหลือลูกหนี้เงินให้กู้สิ้นปี จำนวน 0.53 ล้านบาท

### 3) การจัดหาสินค้ามาจำหน่าย

ระหว่างปีสหกรณ์จัดหาสินค้ามาจำหน่ายมีมูลค่ารวมทั้งสิ้น 636.19 ล้านบาท หรือร้อยละ 71.19 ของปริมาณธุรกิจทั้งสิ้น เพิ่มขึ้นจากปี 2547 ร้อยละ 30.71 สินค้าที่จัดหามาจำหน่ายมากที่สุด คือน้ำมันเชื้อเพลิง ร้อยละ 78.99 ของสินค้าทั้งสิ้น รองลงมาคือ อาหารสัตว์ ร้อยละ 11.83 ของสินค้าทั้งสิ้น มูลค่าสินค้าที่จำหน่ายให้กับสมาชิก จำนวน 572.16 ล้านบาท หรือร้อยละ 89.94 ของยอดจำหน่ายสินค้าทั้งสิ้น

### 4) การรวบรวมผลิตผลเพื่อจำหน่ายหรือแปรรูปออกจำหน่าย

ระหว่างปีสหกรณ์รวบรวมผลิตผลมีมูลค่ารวมทั้งสิ้น 49.67 ล้านบาท หรือร้อยละ 5.56 ของปริมาณธุรกิจทั้งสิ้น ลดลงจากปี 2547 ร้อยละ 18.76 ประกอบด้วย สัตว์น้ำ จำนวน 38.34 ล้านบาท และผลิตผลอื่น ๆ จำนวน 11.33 ล้านบาท เป็นผลิตผลที่รวบรวมได้จากสมาชิก มูลค่า 47.49 ล้านบาท หรือร้อยละ 95.61 ของผลิตผลที่รวบรวมได้ทั้งสิ้น สัตว์น้ำที่รวบรวมได้ส่วนใหญ่ ได้แก่ ปลากระพง กุ้ง ไข่ตะพานน้ำ เป็นต้น

### 5) การให้บริการและส่งเสริมการเกษตร

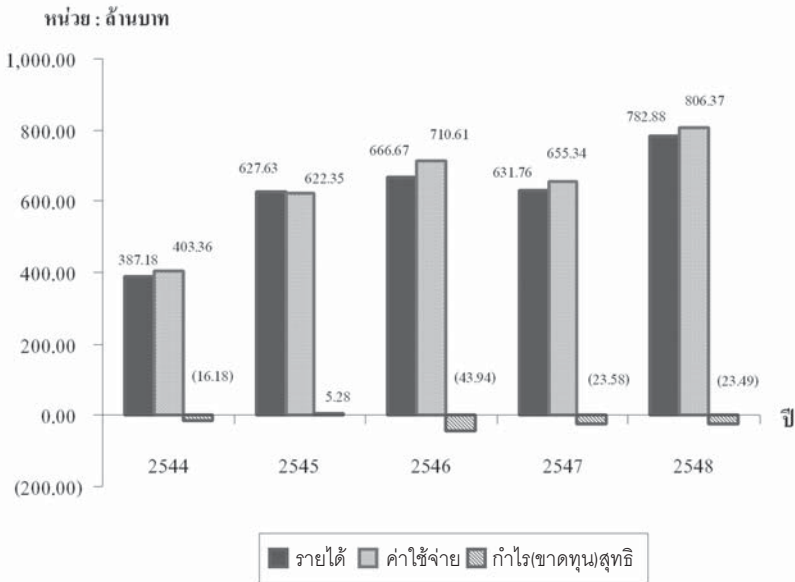
ระหว่างปีสหกรณ์ให้บริการด้านต่าง ๆ แก่สมาชิกมีมูลค่ารวมทั้งสิ้น 63.69 ล้านบาท หรือร้อยละ 7.13 ของปริมาณธุรกิจทั้งสิ้น เพิ่มขึ้นจากปี 2547 ร้อยละ 28.05 การให้บริการส่วนใหญ่ประกอบด้วย การบริการขุดสระ ขุดบ่อ และบริการอื่นๆ

## 3.2 ผลการดำเนินงาน

สหกรณ์ประมงที่รวบรวมข้อมูลได้ จำนวน 67 สหกรณ์ มีผลการดำเนินงาน ดังนี้

- กำไรสุทธิประจำปี จำนวน 24 สหกรณ์ เป็นเงินจำนวน 12.03 ล้านบาท
- ขาดทุนสุทธิประจำปี จำนวน 38 สหกรณ์ เป็นเงินจำนวน 35.52 ล้านบาท
- ไม่ดำเนินงาน จำนวน 5 สหกรณ์

ภาพที่ 5 แสดงผลการดำเนินงานในรอบ 5 ปี (2544-2548)



### รายละเอียดผลการดำเนินการ มีดังนี้

#### 3.2.1 รายได้

การดำเนินงานของสหกรณ์ประมงมีรายได้ทั้งสิ้น จำนวน 782.88 ล้านบาท เพิ่มขึ้นจากปี 2547 ร้อยละ 23.92 ประกอบด้วย ดอกเบี้ยรับจากเงินให้กู้ จำนวน 10.26 ล้านบาท การจัดหาสินค้ามาจำหน่าย จำนวน 636.19 ล้านบาท การรวบรวมผลผลิต จำนวน 51.54 ล้านบาท การให้บริการและส่งเสริมการเกษตร จำนวน 63.69 ล้านบาท รายได้เฉพาะธุรกิจ จำนวน 11.80 ล้านบาท และรายได้อื่นๆ จำนวน 9.40 ล้านบาท

#### 3.2.2 ค่าใช้จ่าย

การดำเนินงานของสหกรณ์ประมงมีค่าใช้จ่ายทั้งสิ้น จำนวน 806.37 ล้านบาท เพิ่มขึ้นจากปี 2547 ร้อยละ 23.05 หรือ 1.03 เท่า ของรายได้ทั้งสิ้น ประกอบด้วยดอกเบี้ยจ่าย จำนวน 9.31 ล้านบาท ต้นทุนการจัดหาสินค้ามาจำหน่าย จำนวน 608.60 ล้านบาท ต้นทุนการรวบรวมผลผลิต จำนวน 50.61 ล้านบาท ต้นทุนการให้บริการและส่งเสริมการเกษตร จำนวน 4.06 ล้านบาท ค่าใช้จ่ายเฉพาะธุรกิจ จำนวน

50.51 ล้านบาท ค่าใช้จ่ายดำเนินงาน จำนวน 83.26 ล้านบาท และรายจ่ายรายการพิเศษ จำนวน 0.02 ล้านบาท

### 3.2.3 กำไร(ขาดทุน)สุทธิ

การดำเนินงานของสหกรณ์ประมงมีผลขาดทุนสุทธิประจำปี จำนวน 23.49 ล้านบาท ปี 2547 ดำเนินงานมีผลขาดทุนสุทธิประจำปี จำนวน 23.58 ล้านบาท สหกรณ์มีผลขาดทุนสุทธิติดต่อกัน 3 ปี (ปี 2546-2548) ส่งผลให้ขาดทุนสะสมสูงขึ้นอย่างต่อเนื่อง ส่วนของทุนสหกรณ์ลดลง และอัตราส่วนหนี้สินต่อทุนสูงขึ้น ค่าใช้จ่ายส่วนใหญ่เป็นหนี้สงสัยจะสูญ ที่มีอัตราเพิ่มขึ้นทุกปี เนื่องจากลูกหนี้ไม่มีคุณภาพ มีผลกระทบเป็นลูกโซ่ทำให้ผลการดำเนินงานขาดทุนสุทธิ ถ้าสหกรณ์ยังคงดำเนินงานมีผลขาดทุนติดต่อกันหลายปี อาจส่งผลให้มีส่วนขาดแห่งทุน (ทุนติดลบ) หนี้สินมากกว่าสินทรัพย์ เป็นสัญญาณเตือนว่าสหกรณ์อาจไม่สามารถดำเนินงานได้อย่างต่อเนื่อง ทำให้สหกรณ์ต้องล้มละลายและล้มเลิกไป

## 3.3 ฐานะการเงินของสหกรณ์ประมง

### 3.3.1 สินทรัพย์

สหกรณ์ประมง ในปี 2548 มีสินทรัพย์ทั้งสิ้น จำนวน 947.01 ล้านบาท เพิ่มขึ้นจากปี 2547 ร้อยละ 3.17

#### 1) สินทรัพย์หมุนเวียน

สหกรณ์ประมงมีสินทรัพย์หมุนเวียนทั้งสิ้น จำนวน 406.86 ล้านบาท หรือร้อยละ 42.96 ของสินทรัพย์ทั้งสิ้น เพิ่มขึ้นจากปี 2547 ร้อยละ 23.97 สินทรัพย์หมุนเวียนส่วนใหญ่เป็นลูกหนี้ของสหกรณ์ จำนวน 273.00 ล้านบาท และมีค่าเผื่อหนี้สงสัยจะสูญ จำนวน 28.17 ล้านบาท เป็นลูกหนี้เงินให้กู้ จำนวน 146.07 ล้านบาท และมีค่าเผื่อหนี้สงสัยจะสูญ-ลูกหนี้เงินให้กู้ จำนวน 9.00 ล้านบาท ในบางสหกรณ์ลูกหนี้ไม่สามารถชำระหนี้ได้ตามกำหนด ทำให้เงินทุนจมโดยไม่ก่อให้เกิดรายได้ อาจส่งผลกระทบต่อสภาพคล่องในการชำระหนี้สินหมุนเวียนได้ นอกจากนี้ สหกรณ์บางแห่งสมาชิกไม่ส่งเงินกู้ตามกำหนดหรือไม่ชำระหนี้แก่สหกรณ์ ซึ่งเป็นอุปสรรคต่อการดำเนินงานของสหกรณ์มากและล้มลูกคูกคูลานมาจนบัดนี้

#### 2) เงินลงทุนระยะยาว

สหกรณ์ประมงมีเงินลงทุนระยะยาว ที่ลงทุนในหลักทรัพย์ จำนวน 0.77 ล้านบาท หรือร้อยละ 0.08 ของสินทรัพย์ทั้งสิ้น เท่ากับปี 2547



### 3) ลูกหนี้ระยะยาว

สหกรณ์ประมงมีลูกหนี้ระยะยาว จำนวน 69.34 ล้านบาท หรือร้อยละ 7.32 ของสินทรัพย์ทั้งสิ้น ลดลงจากปี 2547 ร้อยละ 1.11 ส่วนใหญ่เป็นการปรับปรุงโครงสร้างหนี้ เนื่องจากไม่สามารถชำระหนี้ได้ตามกำหนดทำให้เงินทุนจมโดยไม่ก่อให้เกิดรายได้ อาจส่งผลกระทบต่อสภาพคล่องในการชำระหนี้สินหมุนเวียนได้

### 4) ที่ดิน อาคารและอุปกรณ์/สินทรัพย์ไม่มีตัวตน

สหกรณ์ประมงมีที่ดิน อาคารและอุปกรณ์ จำนวน 131.19 ล้านบาท และสินทรัพย์ไม่มีตัวตน จำนวน 325.17 ล้านบาท รวมทั้งสิ้น จำนวน 456.36 ล้านบาท หรือร้อยละ 48.19 ของสินทรัพย์ทั้งสิ้น ลดลงจากปี 2547 ร้อยละ 6.02 ส่วนใหญ่เป็นสิทธิการใช้ประโยชน์ จำนวน 325.16 ล้านบาท หรือร้อยละ 71.25 ของสินทรัพย์ดังกล่าว หรือร้อยละ 34.34 ของสินทรัพย์ทั้งสิ้น สินทรัพย์ที่ไม่ก่อให้เกิดรายได้ หากไม่ใช้งานควรจำหน่ายออกไป หรือควรพิจารณาขยายธุรกิจให้มากขึ้น โดยบริหารทรัพยากรก่อให้เกิดรายได้เพิ่มขึ้น

### 5) สินทรัพย์อื่น

สหกรณ์ประมงมีสินทรัพย์อื่น จำนวน 13.68 ล้านบาท หรือร้อยละ 1.45 ของสินทรัพย์ทั้งสิ้น ลดลงจากปี 2547 ร้อยละ 45.99 สินทรัพย์อื่นส่วนใหญ่เป็น ค่าใช้จ่ายรอการตัดบัญชี จำนวน 12.99 ล้านบาท หรือร้อยละ 94.96 ของสินทรัพย์อื่นทั้งสิ้น หรือร้อยละ 1.37 ของสินทรัพย์ทั้งสิ้น

## 3.3.2 หนี้สิน

สหกรณ์ประมงมีหนี้สินทั้งสิ้น จำนวน 708.95 ล้านบาท หรือร้อยละ 74.86 ของทุนดำเนินงานทั้งสิ้น เพิ่มขึ้นจากปี 2547 ร้อยละ 7.12 รายละเอียดดังนี้

### 1) หนี้สินหมุนเวียน

สหกรณ์ประมงมีหนี้สินหมุนเวียนทั้งสิ้น จำนวน 366.95 ล้านบาท หรือร้อยละ 51.76 ของหนี้สินทั้งสิ้น เพิ่มขึ้นจากปี 2547 ร้อยละ 8.25 หนี้สินหมุนเวียนส่วนใหญ่เป็นเจ้าหนี้เงินกู้ระยะสั้น ร้อยละ 56.16 ของหนี้สินหมุนเวียนทั้งสิ้น หรือร้อยละ 21.76 ของทุนดำเนินงานทั้งสิ้น

### 2) หนี้สินระยะยาว

สหกรณ์ประมงมีหนี้สินระยะยาว จำนวน 5.57 ล้านบาท หรือร้อยละ 0.79 ของหนี้สินทั้งสิ้น ลดลงจากปี 2547 ร้อยละ 69.00 หนี้สินระยะยาวส่วนใหญ่เป็นเจ้าหนี้เงินกู้ จำนวน 5.45 ล้านบาท หรือร้อยละ 97.85 ของหนี้สินระยะยาว หรือร้อยละ 0.58 ของทุนดำเนินงานทั้งสิ้น

### 3) หนี้สินอื่น

สหกรณ์ประมงมีหนี้สินอื่น จำนวน 336.43 ล้านบาท หรือร้อยละ 47.45 ของหนี้สินทั้งสิ้น ลดลงจากปี 2547 ร้อยละ 10.35

#### 3.3.3 ทุนของสหกรณ์

สหกรณ์ประมงมีทุนของสหกรณ์เอง จำนวน 238.06 ล้านบาท หรือร้อยละ 25.14 ของทุนดำเนินงานทั้งสิ้น ลดลงจากปี 2547 ร้อยละ 7.04 รายละเอียดมีดังนี้

##### 1) ทุนเรือนหุ้น

สหกรณ์ประมงมีทุนเรือนหุ้นทั้งสิ้น จำนวน 170.93 ล้านบาท หรือร้อยละ 18.05 ของทุนดำเนินงานทั้งสิ้น เพิ่มขึ้นจากปี 2547 ร้อยละ 5.53

##### 2) ทุนสำรองและทุนสะสมอื่น

สหกรณ์ประมงมีทุนสำรอง จำนวน 89.32 ล้านบาท และทุนสะสมตามระเบียบข้อบังคับและอื่นๆ จำนวน 40.70 ล้านบาท รวมทั้งสิ้น 130.02 ล้านบาท หรือร้อยละ 13.73 ของทุนดำเนินงานทั้งสิ้น ลดลงจากปี 2547 ร้อยละ 0.67 เนื่องจากปี 2547 และปี 2548 มีผลการดำเนินงานขาดทุนสุทธิประจำปีส่งผลให้ทุนสำรองดังกล่าวลดลงด้วย

##### 3) กำไร(ขาดทุน)สะสม

สหกรณ์ประมงมีขาดทุนสะสม จำนวน 39.40 ล้านบาท ประกอบด้วย กำไรจากเงินลงทุนที่ยังไม่เกิดขึ้น จำนวน 0.02 ล้านบาท กำไรสุทธิรอการจัดสรร จำนวน 0.25 ล้านบาท และขาดทุนสะสม จำนวน 39.67 ล้านบาท ดังนั้น ผลขาดทุนสะสมจึงสูงกว่าผลกำไรรอการจัดสรร จำนวน 39.40 ล้านบาท หรือร้อยละ (16.55) ของทุนสหกรณ์ ซึ่งเป็นผลขาดทุนสะสมเพิ่มขึ้นจากปีก่อน 1.98 เท่า สหกรณ์ประมงหลายแห่งดำเนินงานประสบผลขาดทุนติดต่อกันหลายปีจนมีส่วนขาดแห่งทุน (ทุนติดลบ) และมีหนี้สินมากกว่าสินทรัพย์ เป็นสัญญาณเตือนว่า อาจไม่สามารถดำเนินงานได้อย่างต่อเนื่อง ทำให้สหกรณ์ต้องล้มละลาย และล้มเลิกไปในที่สุด

##### 4) กำไร(ขาดทุน)สุทธิประจำปี

สหกรณ์ประมงมีผลขาดทุนสุทธิประจำปี จำนวน 23.49 ล้านบาท หรือร้อยละ 9.87 ของทุนสหกรณ์ ปี 2547 มีผลขาดทุนสุทธิ จำนวน 23.58 ล้านบาท

### 3.4 แหล่งที่มาและการใช้ไปของทุนดำเนินงาน

สหกรณ์ประมงที่รวบรวมข้อมูลได้ มีทุนดำเนินงานทั้งสิ้น จำนวน 947.01 ล้านบาท เพิ่มขึ้นจากปี 2547 ร้อยละ 3.17 ประกอบด้วย ส่วนที่เป็นหนี้สิน ร้อยละ 74.86 และส่วนของทุนสหกรณ์เองร้อยละ 25.14 โดยมีแหล่งที่มาและทางใช้ไปของทุนดำเนินงาน ดังนี้

#### 3.4.1 แหล่งที่มาของทุนดำเนินงาน

มีที่มาแหล่งเงินทุนจากแหล่งภายในและภายนอกสหกรณ์ ดังนี้

##### 1) ภายในสหกรณ์

แหล่งเงินทุนภายในสหกรณ์ จำนวน 327.84 ล้านบาท หรือร้อยละ 34.62 ของทุนดำเนินงานทั้งสิ้น ซึ่งได้จากทวนเรือนหุ้น ทุนอื่นๆ ของสหกรณ์ และเงินรับฝาก ส่วนใหญ่ได้จากทุนของสหกรณ์เอง หรือร้อยละ 72.61 ของแหล่งเงินทุนภายใน หรือร้อยละ 25.14 ของทุนดำเนินงานทั้งสิ้น สหกรณ์ควรปรับปรุงสัดส่วนของเงินทุน โดยให้สมาชิกมีส่วนในการลงทุนในสหกรณ์เพิ่มขึ้น โดยวิธีการจำหน่ายหุ้นให้กับสมาชิก และการระดมทุนด้านการรับฝากเงิน ตลอดจนการสะสมเงินส่วนเหลือต่างๆ เข้าเป็นเงินทุนสำรองเพิ่มขึ้น

##### 2) ภายนอกสหกรณ์

แหล่งเงินทุนภายนอกสหกรณ์ จำนวน 619.17 ล้านบาท หรือร้อยละ 65.38 ของทุนดำเนินงานทั้งสิ้น ซึ่งได้จากการสร้างเครดิตระยะสั้นและระยะยาว และหนี้สินอื่นๆ ทั้งนี้ เป็นเครดิตระยะสั้นที่มีอายุหนี้ที่ต้องชำระคืนภายใน 1 ปี หรือร้อยละ 33.28 ของแหล่งเงินทุนภายนอก หรือร้อยละ 21.76 ของทุนดำเนินงานทั้งสิ้น

#### 3.4.2 ทางใช้ไปของทุนดำเนินงาน

ทุนดำเนินงานทั้งสิ้น 947.01 ล้านบาท สหกรณ์ประมงได้นำไปลงทุนในสินทรัพย์ ส่วนใหญ่ได้นำไปลงทุนในลูกหนี้สุทธิ 314.17 ล้านบาท หรือร้อยละ 33.18 ของสินทรัพย์ทั้งสิ้น ประกอบด้วยลูกหนี้เงินกู้ระยะสั้น ลูกหนี้การค้า ลูกหนี้ค่าบริการ และลูกหนี้อื่นๆ ซึ่งมีปัญหาในการบริหารลูกหนี้ดังกล่าวไว้ในข้อ 3.3.1 สินทรัพย์

## บทที่ 4

### สรุปและข้อเสนอแนะ

#### 4.1 สรุป

สหกรณ์ประมง มีรูปแบบการดำเนินงานคล้ายกับสหกรณ์การเกษตร ต่างกันที่สมาชิกของสหกรณ์ประกอบอาชีพด้านเพาะเลี้ยงหรือจับสัตว์น้ำเป็นหลัก เพื่อนำมาขายหรือแปรรูปออกขาย ในเขตพื้นที่น้ำจืดอยู่ในรูปแบบของสหกรณ์ประมงน้ำจืด ผู้เพาะเลี้ยงสัตว์น้ำ สัตว์น้ำทุกประเภทที่สามารถนำมาจำหน่ายได้ในเชิงธุรกิจ ถือเป็นสัตว์ที่สมาชิกใช้สำหรับประกอบอาชีพ ส่วนที่เพาะเลี้ยงและจำหน่ายเฉพาะประเภทก็เรียกกันเป็นชื่อเฉพาะ เช่นผู้เลี้ยงกุ้ง ผู้เลี้ยงกบ ผู้เลี้ยงหอย เป็นต้น ในเขตพื้นที่น้ำเค็มสมาชิกอาศัยพื้นที่ชายฝั่งหรือในทะเลเป็นสถานที่ประกอบอาชีพ สหกรณ์เป็นผู้สนับสนุนให้บริการในด้านต่าง ๆ กับสมาชิก อาทิ ทุนดำเนินงาน เครื่องมือเครื่องใช้ การรวบรวมผลผลิตของสมาชิก

จากผลการดำเนินงานและฐานะการเงินของสหกรณ์ประมงในภาพรวม ปี 2548 จำนวน 67 สหกรณ์ มีผลการวิเคราะห์ในมุมมอง 6 มิติ (CAMELS Analysis) ดังนี้

**มิติที่ 1 ความเพียงพอของเงินทุนต่อความเสี่ยง** สหกรณ์ประมงบริหารจัดการด้านเงินทุนดำเนินงานทั้งสิ้น 947.01 ล้านบาท เงินทุนส่วนใหญ่ได้จากแหล่งภายในร้อยละ 74.24 และแหล่งภายนอกร้อยละ 25.76 จนทำให้มีสัดส่วนหนี้สินต่อทุน 2.98 เท่า เป็นอัตราที่ควรเฝ้าระวังความเสี่ยงในการชำระหนี้ระยะยาว เนื่องจากทุนของสหกรณ์มีร้อยละ 25.14 ไม่สามารถคุ้มครองหนี้สินที่มีอยู่ร้อยละ 74.86 อีกทั้งอัตราการขยายตัวของหนี้สินเพิ่มขึ้น ร้อยละ 7.12 ในขณะที่อัตราการขยายตัวของทุนสหกรณ์ที่ลดลง ร้อยละ 7.04 ในรอบปี 2548 ผลการดำเนินงานมีผลขาดทุน ส่งผลให้อัตรากดอปปแทนต่อส่วนของทุนร้อยละ (9.50) และมีทุนสำรองต่อสินทรัพย์ทั้งสิ้น 0.09 เท่า

**มิติที่ 2 คุณภาพของสินทรัพย์** สินทรัพย์ทั้งสิ้น 947.01 ล้านบาท ขยายตัวเพิ่มขึ้นจากปี 2547 ร้อยละ 3.17 ส่วนใหญ่ได้นำไปลงทุนในที่ดิน/อาคาร/อุปกรณ์และสินทรัพย์ไม่มีตัวตน ร้อยละ 48.19 รองลงมาเป็นลูกหนี้สุทธิ ร้อยละ 33.18 ในรอบปีมีอัตราการค้างชำระหนี้ ร้อยละ 74.58 ของหนี้ถึงกำหนดชำระ สินทรัพย์ทั้งสิ้นในรอบปีก่อให้เกิดรายได้ 0.82 รอบ ส่งผลให้มีผลตอบแทนต่อสินทรัพย์ ร้อยละ (2.52) เป็นสัญญาณเตือนว่าอาจมีสินทรัพย์ที่ไม่ก่อให้เกิดรายได้ที่ควรพิจารณาปรับปรุง

**มิติที่ 3 ขีดความสามารถในการบริหาร** ครัวเรือนมีสมาชิกทั้งสิ้น 13,083 คน ในรอบปีดำเนินธุรกิจรวม 5 ด้าน มูลค่า 893.58 ล้านบาท เพิ่มขึ้นจากปี 2547 ร้อยละ 14.42 เฉลี่ยเดือนละ 74.46 ล้านบาท สหกรณ์ประมงโดยรวมไม่จัดจ้างเจ้าหน้าที่บัญชี ร้อยละ 71.43 และจัดทำการเงินไม่ถูกต้อง ร้อยละ 17.86 มีคุณภาพขั้นการควบคุมภายในอยู่ในระดับมาตรฐานดี - ดีมาก ร้อยละ 42.46 ระดับพอใช้ ร้อยละ 32.14 และระดับต่ำกว่ามาตรฐานที่ต้องปรับปรุงและแก้ไข ร้อยละ 25.00

**มิติที่ 4 การทำกำไร** การดำเนินงานของสหกรณ์ประมงในรอบปี บริหารงานมีรายได้ทั้งสิ้น 782.88 ล้านบาท ค่าใช้จ่ายทั้งสิ้น 806.37 ล้านบาท หรือ 1.03 เท่า ของรายได้ทั้งสิ้น ส่งผลให้มีผลขาดทุนสุทธิ 23.49 ล้านบาท ปี 2547 มีผลขาดทุนสุทธิ ร้อยละ 23.58 ผลขาดทุนเฉลี่ยต่อสมาชิก 235.42 บาท/คน เงินออมเฉลี่ย 19,927.39 บาท/คน และหนี้สินเฉลี่ย 23,170.90 บาท/คน

**มิติที่ 5 สภาพคล่อง** อัตราส่วนหมุนเวียน 1.11 เท่า แสดงให้เห็นว่าสหกรณ์มีความสามารถในการชำระหนี้ระยะสั้นพอสมควร แต่ทั้งนี้สินทรัพย์หมุนเวียนส่วนใหญ่ได้นำไปลงทุนในลูกหนี้ ร้อยละ 60.17 ดังนั้น สภาพคล่องจึงขึ้นอยู่กับประสิทธิภาพในการเรียกเก็บหนี้จากลูกหนี้ให้ชำระหนี้ได้ตามกำหนด

## 4.2 ข้อเสนอแนะ

1. สหกรณ์ประมงดำเนินธุรกิจมีอัตราการขยายตัวเพิ่มขึ้นทุกปี แต่ในขณะเดียวกัน ผลตอบแทนในการลงทุนกลับลดลงทุกปี ทำให้สหกรณ์ประสบภาวะขาดทุนเพิ่มขึ้นเนื่องจากการบริหารงานของสหกรณ์ไม่มีการวางแผนการดำเนินงานที่มีประสิทธิภาพในการประกอบธุรกิจให้สำเร็จตามวัตถุประสงค์ ถึงแม้ว่าธุรกิจการจัดหาสินค้ามาจำหน่ายจะก่อให้เกิดการหมุนเวียนการใช้เงินทุนสูงที่สุด แต่ในขณะเดียวกันสหกรณ์ก็มีต้นทุนในการจัดหาสินค้าที่สูงด้วยเช่นกัน เมื่อบวกกับค่าใช้จ่ายในการดำเนินงาน สหกรณ์ก็ประสบภาวะขาดทุนเบื้องต้นทันที ส่วนธุรกิจรองลงมาคือการขายสินค้าแก่สมาชิก ถึงจะมีปริมาณมากแต่เกิดจากการแปลงหนี้สินเดิมของสมาชิกเป็นส่วนใหญ่ ธุรกิจที่เหลือก็เป็นธุรกิจที่ไม่สามารถสร้างรายได้เพิ่มให้สหกรณ์ด้วยเช่นกันและจากการที่สหกรณ์ไม่สามารถขยายปริมาณธุรกิจต่างๆ ให้เหมาะสมได้ในขณะที่สหกรณ์ต้องรับภาระค่าใช้จ่ายเพิ่มขึ้นเช่นดอกเบี้ยจ่ายให้เจ้าหนี้ หนี้สงสัยจะสูญจากลูกหนี้เงินให้กู้และลูกหนี้การค้า ทำให้การดำเนินงานของสหกรณ์ประสบการขาดทุนติดต่อกันมา และเป็นผลให้ทุนดำเนินงานที่มีอยู่น้อยต้องลดลงไปอีก

2. จำนวนสหกรณ์ประมงที่รวบรวมข้อมูลไม่ได้ 36 สหกรณ์ เป็นสหกรณ์ที่ไม่ได้มาตรฐานที่พร้อมรับการตรวจสอบ 10 สหกรณ์ จึงไม่สามารถแสดงความเห็นต่องบการเงินได้ ดังนั้น ผู้บริหารสหกรณ์ประมง ตลอดจนหน่วยงานที่เกี่ยวข้อง ควรให้ความสนใจและปรับปรุงข้อบกพร่องในการปฏิบัติงาน ส่งผลต่อความพร้อมในข้อมูลและเอกสารหลักฐานต่างๆ ในครบถ้วน ถูกต้อง รวดเร็ว อันจะเป็นประโยชน์ที่สมาชิกจะได้รับจากผลการดำเนินงานของสหกรณ์ในแต่ละปี สร้างความน่าเชื่อถือและความศรัทธาต่อสหกรณ์ ทั้งนี้ ตามพระราชบัญญัติสหกรณ์ พ.ศ.2542 มาตรา 71(2) นายทะเบียนสหกรณ์มีอำนาจสั่งเลิกสหกรณ์ ถ้าสหกรณ์ไม่ส่งสำเนางบดุลและรายงานประจำปีต่อนายทะเบียนสหกรณ์เป็นเวลา 3 ปี ติดต่อกัน

3. สหกรณ์ที่หยุดดำเนินธุรกิจ 8 สหกรณ์ และไม่ดำเนินธุรกิจ 5 สหกรณ์ ดังนั้น คณะกรรมการดำเนินงานสหกรณ์และหน่วยงานที่เกี่ยวข้อง ควรมีการพิจารณาศึกษาแนวทางในการปรับปรุงการดำเนินธุรกิจต่อไป และกำหนดนโยบายในการดำเนินงานให้เป็นไปตามวัตถุประสงค์จัดตั้งสหกรณ์ เพื่อประโยชน์ต่อสมาชิกสหกรณ์ตามชบวนการสหกรณ์

4. ผลการดำเนินงานของสหกรณ์ประมงในภาพรวม 38 สหกรณ์ ที่รวบรวมข้อมูลได้ต้องประสบกับผลขาดทุน เนื่องจาก ค่าใช้จ่ายเฉพาะธุรกิจและค่าใช้จ่ายดำเนินงานสูงกว่ารายได้ และมีแนวโน้มสูงขึ้นทุกปี ดังนั้น ผู้บริหารสหกรณ์ควรบริหารค่าใช้จ่ายให้ลดลง เพื่อรักษาสถานภาพของสหกรณ์ให้มีกำไรเพิ่มขึ้น ลดการขาดทุน หากมีผลการขาดทุนติดต่อกันหลายปี สหกรณ์อาจต้องประสบปัญหาไม่อาจดำเนินงานต่อเนื่องได้ อาจต้องล้มละลาย จนต้องล้มเลิกสหกรณ์ไป

5. สินทรัพย์ของสหกรณ์ประมง ส่วนใหญ่นำไปลงทุนในลูกหนี้ ร้อยละ 36.15 สภาพคล่องทางการเงินตลอดจนความสามารถในการก่อหนี้จึงขึ้นอยู่กับ การบริหารลูกหนี้ การเร่งรัดหนี้ให้ชำระตามกำหนด ก่อนที่สหกรณ์ตัดสินใจลงทุนในลูกหนี้ สหกรณ์จะต้องคำนึงถึงกำไรที่จะได้รับและความเสี่ยงที่อาจเกิดขึ้น จำนวนเงินลงทุนจะนำไปลงทุนมากน้อยเพียงใด ต้นทุนที่ต้องเสียไป ยังรวมถึงหนี้สูญที่จะเกิดขึ้นอีกด้วย ซึ่งหนี้สูญจะเกิดขึ้นมากหรือน้อยขึ้นอยู่กับความรัดกุมในการพิจารณาให้สินเชื่อ ความเอาใจใส่ในการติดตามทวงถาม การบริหารสินเชื่อ ในกรณีสมาชิกผู้กู้ใจไม่ชำระหนี้ ทั้งที่มีความสามารถจะชำระได้ หากสหกรณ์ได้ติดตามทวงถามให้ชำระแล้วแต่ไม่เป็นผล สหกรณ์ควรดำเนินการตามกฎหมายเพื่อบังคับให้ชำระหนี้เพื่อมิให้คนอื่นเอาเป็นเยี่ยงอย่าง

6. สหกรณ์ประมงควรปรับปรุงการบริหารเพื่อลดปัญหาความล่าช้าและงานที่ค้างคั่ง ตลอดจนให้มีระบบการตรวจสอบควบคุมการปฏิบัติงานเพื่อป้องกันการทุจริตหรือความผิดพลาดทางการเงินที่อาจจะเกิดขึ้น เมื่อมีปัญหาเกิดขึ้น ก็สามารถจะทราบได้อย่างรวดเร็ว นอกจากนี้ ควรกำหนดหลักประกันสำหรับพนักงานของสหกรณ์ไว้ด้วย ไม่ควรจัดจ้างญาติพี่น้องของคณะกรรมการดำเนินการหรือญาติของผู้จัดการเป็นพนักงานสหกรณ์ เพราะจะทำให้ระบบการบริหารงานและประสิทธิภาพการปฏิบัติงานของพนักงานคนอื่นๆ เสียไปด้วย หรืออาจทำให้เกิดการทุจริตขึ้นได้

7. ในบางสหกรณ์ สมาชิกขาดความภักดีต่อสหกรณ์ ไม่ให้ความร่วมมือ ไม่เอาใจใส่สหกรณ์ ไม่เข้าร่วมประชุมใหญ่ ไม่อุดหนุนสหกรณ์ ขาดความศรัทธาในงานสหกรณ์ ดังนั้น ถ้าสมาชิกผู้ใด ไม่ภักดีและไม่มีความสนใจสหกรณ์อย่างแท้จริง ควรพิจารณาลงโทษสมาชิกผู้นั้น เพื่อพิทักษ์รักษาผลประโยชน์ส่วนรวมของสหกรณ์

8. สหกรณ์ประมงควรนำผลการตรวจสอบบัญชีจากกรมตรวจบัญชีสหกรณ์ เป็นข้อมูลที่ช่วยชี้การเปลี่ยนแปลง เพื่อใช้เป็นแนวทางในการปรับปรุงการบริหารงานให้ประสบความสำเร็จ สามารถดำรงอยู่ในโลกธุรกิจแห่งการแข่งขันได้

ภาคผนวก



### ตารางที่ 1 จำนวนสหกรณ์ตามทะเบียน

หน่วย : สหกรณ์

| รายการ                         | 2544      | 2545      | 2546      | 2547      | 2548       |
|--------------------------------|-----------|-----------|-----------|-----------|------------|
| จำนวนที่ต้องตรวจสอบ            | 82        | 95        | 96        | 74        | 77         |
| จำนวนที่ไม่ต้องตรวจสอบ         | -         | -         | -         | 22        | 26         |
| <b>รวม</b>                     | <b>82</b> | <b>95</b> | <b>96</b> | <b>96</b> | <b>103</b> |
| จำนวนสหกรณ์ตามทะเบียนเพิ่มขึ้น |           |           |           |           |            |
| (ลดลง)จากปีก่อน                | 7         | 13        | 1         | -         | 7          |
| อัตราเพิ่มขึ้น(ลดลง)ร้อยละ     | 9.33      | 15.85     | 1.05      | -         | 7.29       |

### ตารางที่ 2 จำนวนสหกรณ์ที่ต้องตรวจสอบ

หน่วย : สหกรณ์

| รายการ                             | 2544     | 2545     | 2546     | 2547      | 2548      |
|------------------------------------|----------|----------|----------|-----------|-----------|
| ดำเนินธุรกิจ                       | -        | -        | -        | 54        | 54        |
| หยุดดำเนินธุรกิจ                   | -        | -        | -        | 7         | 8         |
| ไม่ดำเนินธุรกิจ                    | -        | -        | -        | 8         | 5         |
| ไม่พร้อมรับการตรวจสอบ              | -        | -        | -        | 5         | 10        |
| <b>รวม</b>                         | <b>-</b> | <b>-</b> | <b>-</b> | <b>74</b> | <b>77</b> |
| จำนวนสหกรณ์ที่ต้องตรวจสอบเพิ่มขึ้น |          |          |          |           |           |
| (ลดลง)จากปีก่อน                    | -        | -        | -        | 74        | 3         |
| อัตราเพิ่มขึ้น(ลดลง)ร้อยละ         | -        | -        | -        | -         | 4.05      |

ตารางที่ 3 จำนวนสหกรณ์ที่ไม่ต้องตรวจสอบ

หน่วย : สหกรณ์

| รายการ                                | 2544     | 2545     | 2546     | 2547      | 2548      |
|---------------------------------------|----------|----------|----------|-----------|-----------|
| เล็ก                                  | -        | -        | -        | 5         | 6         |
| ชำระบัญชี                             | -        | -        | -        | 14        | 13        |
| ดำเนินคดี                             | -        | -        | -        | 3         | -         |
| พิทักษ์ทรัพย์/ล้มละลาย                | -        | -        | -        | -         | 2         |
| จดทะเบียนใหม่ไม่ครบรอบปีบัญชี         | -        | -        | -        | -         | 5         |
| <b>รวม</b>                            | <b>-</b> | <b>-</b> | <b>-</b> | <b>22</b> | <b>26</b> |
| จำนวนสหกรณ์ที่ไม่ต้องตรวจสอบเพิ่มขึ้น |          |          |          |           |           |
| (ลดลง)จากปีก่อน                       | -        | -        | -        | 22        | 4         |
| อัตราเพิ่มขึ้น(ลดลง)ร้อยละ            | -        | -        | -        | -         | 18.18     |

ตารางที่ 4 จำนวนสมาชิก

หน่วย : คน

| รายการ                              | 2544          | 2545          | 2546          | 2547          | 2548          |
|-------------------------------------|---------------|---------------|---------------|---------------|---------------|
| เข้าใหม่ระหว่างปี                   | 1,549         | 1,766         | 1,465         | 1,227         | 1,020         |
| ลาออกระหว่างปี                      | 300           | 453           | 365           | 407           | 314           |
| <b>คงเหลือสิ้นปี</b>                | <b>11,304</b> | <b>11,505</b> | <b>12,253</b> | <b>13,045</b> | <b>13,083</b> |
| - ชาย                               | -             | -             | 8,815         | 9,272         | 9,184         |
| - หญิง                              | -             | -             | 3,438         | 3,773         | 3,899         |
| จำนวนสมาชิกเพิ่มขึ้น(ลดลง)จากปีก่อน | (166)         | 201           | 748           | 792           | 38            |
| อัตราเพิ่มขึ้น(ลดลง)ร้อยละ          | (1.45)        | 1.78          | 6.50          | 6.46          | 0.29          |

### ตารางที่ 5 การถือหุ้นของสมาชิก

| หน่วย : ล้านบาท                  |               |               |               |               |               |
|----------------------------------|---------------|---------------|---------------|---------------|---------------|
| รายการ                           | 2544          | 2545          | 2546          | 2547          | 2548          |
| เพิ่มระหว่างปี                   | 92.00         | 20.25         | 9.13          | 20.65         | 17.77         |
| ถอนระหว่างปี                     | 3.68          | 5.28          | 4.68          | 4.40          | 8.17          |
| <b>คงเหลือสิ้นปี</b>             | <b>217.53</b> | <b>230.02</b> | <b>233.66</b> | <b>161.98</b> | <b>170.93</b> |
| จำนวนทุนเรือนหุ้นเพิ่มขึ้น(ลดลง) |               |               |               |               |               |
| จากปีก่อน                        | 93.40         | 12.49         | 3.64          | (71.68)       | 8.95          |
| อัตราเพิ่มขึ้น(ลดลง)ร้อยละ       | 75.24         | 5.74          | 1.58          | (30.68)       | 5.53          |

### ตารางที่ 6 ปริมาณธุรกิจ

| หน่วย : ล้านบาท                      |               |               |               |               |               |
|--------------------------------------|---------------|---------------|---------------|---------------|---------------|
| รายการ                               | 2544          | 2545          | 2546          | 2547          | 2548          |
| การรับฝากเงิน                        | 34.47         | 11.20         | 69.74         | 74.34         | 106.14        |
| การให้เงินกู้                        | 49.73         | 64.89         | 37.22         | 109.04        | 37.89         |
| การจัดหาสินค้ามาจำหน่าย              | 335.97        | 559.14        | 578.17        | 486.71        | 636.19        |
| การรวบรวมผลิตผล                      | 24.12         | 24.11         | 37.61         | 61.14         | 49.67         |
| การให้บริการและส่งเสริมการเกษตร      | 15.02         | 14.90         | 18.22         | 49.74         | 63.69         |
| <b>รวม</b>                           | <b>459.31</b> | <b>674.24</b> | <b>740.96</b> | <b>780.97</b> | <b>893.58</b> |
| ปริมาณธุรกิจเพิ่มขึ้น(ลดลง)จากปีก่อน | 126.60        | 214.93        | 66.72         | 40.01         | 112.61        |
| อัตราเพิ่มขึ้น(ลดลง)ร้อยละ           | 38.05         | 46.79         | 9.90          | 5.40          | 14.42         |

### ตารางที่ 7 การรับฝากเงินจากสมาชิก

หน่วย : ล้านบาท

| รายการ                                       | 2544         | 2545         | 2546         | 2547         | 2548          |
|--|--------------|--------------|--------------|--------------|---------------|
| <b>ฝากเพิ่มระหว่างปี</b>                     |              |              |              |              |               |
| - ประจำ                                      | 0.02         | 0.08         | 0.01         | -            | 0.01          |
| - ออมทรัพย์                                  | 34.45        | 11.12        | 69.73        | 74.33        | 105.76        |
| <b>รวม</b>                                   | <b>34.47</b> | <b>11.20</b> | <b>69.74</b> | <b>74.33</b> | <b>105.77</b> |
| <b>จำนวนเงินรับฝากระหว่างปีเพิ่มขึ้น</b>     |              |              |              |              |               |
| (ลดลง)จากปีก่อน                              | 132.28       | (23.27)      | 58.54        | 4.59         | 31.44         |
| อัตราเพิ่มขึ้น(ลดลง)ร้อยละ                   | 22.13        | (67.51)      | 522.68       | 6.58         | 42.30         |
| <b>ถอนคืนระหว่างปี</b>                       |              |              |              |              |               |
| - ประจำ                                      | 0.19         | -            | -            | 0.07         | 0.02          |
| - ออมทรัพย์                                  | 10.85        | 17.64        | 20.95        | 54.69        | 79.76         |
| <b>รวม</b>                                   | <b>11.04</b> | <b>17.64</b> | <b>20.95</b> | <b>54.76</b> | <b>79.78</b>  |
| <b>การถอนคืนเงินรับฝากระหว่างปีเพิ่มขึ้น</b> |              |              |              |              |               |
| (ลดลง)จากปีก่อน                              | (0.13)       | 6.60         | 3.31         | 33.81        | 25.02         |
| อัตราเพิ่มขึ้น(ลดลง)ร้อยละ                   | (1.16)       | 59.78        | 18.76        | 161.38       | 45.69         |
| <b>คงเหลือสิ้นปี</b>                         |              |              |              |              |               |
| - ประจำ                                      | 0.06         | 0.14         | 0.08         | 0.01         | 0.13          |
| - ออมทรัพย์                                  | 42.05        | 34.53        | 83.39        | 65.74        | 85.02         |
| <b>รวม</b>                                   | <b>42.11</b> | <b>34.67</b> | <b>83.47</b> | <b>65.75</b> | <b>85.15</b>  |
| <b>จำนวนเงินรับฝากคงเหลือสิ้นปีเพิ่มขึ้น</b> |              |              |              |              |               |
| (ลดลง)จากปีก่อน                              | 34.43        | (7.44)       | 48.80        | (17.72)      | 19.40         |
| อัตราเพิ่มขึ้น(ลดลง)ร้อยละ                   | 448.31       | (17.67)      | 140.76       | (21.23)      | 29.51         |
| <b>จำนวนรายคงเหลือสิ้นปี</b>                 | -            | -            | -            | 168          | 4,396         |
| <b>เงินฝากเฉลี่ยต่อราย</b>                   | -            | -            | -            | 0.39         | 0.19          |

## ตารางที่ 8 การรับฝากเงินจากสหกรณ์อื่น

หน่วย : ล้านบาท

| รายการ   | 2544 | 2545 | 2546 | 2547        | 2548        |
|--|------|------|------|-------------|-------------|
| <b>ฝากเพิ่มระหว่างปี</b>                                 |      |      |      |             |             |
| - ประจำ  | -    | -    | -    | -           | -           |
| - ออมทรัพย์  | -    | -    | -    | -           | 0.20        |
| <b>รวม</b>   | -    | -    | -    | -           | <b>0.20</b> |
| จำนวนเงินรับฝากระหว่างปีเพิ่มขึ้น(ลดลง)                  |      |      |      |             |             |
| จากปีก่อน  | -    | -    | -    | -           | 0.20        |
| อัตราเพิ่มขึ้น(ลดลง)ร้อยละ                               | -    | -    | -    | -           | 100.00      |
| <b>ถอนคืนระหว่างปี</b>                                   |      |      |      |             |             |
| - ประจำ  | -    | -    | -    | -           | -           |
| - ออมทรัพย์  | -    | -    | -    | -           | 2.02        |
| <b>รวม</b>   | -    | -    | -    | -           | <b>2.02</b> |
| การถอนคืนเงินรับฝากระหว่างปีเพิ่มขึ้น<br>(ลดลง)จากปีก่อน | -    | -    | -    | -           | 2.02        |
| อัตราเพิ่มขึ้น(ลดลง)ร้อยละ                               | -    | -    | -    | -           | 100.00      |
| <b>คงเหลือสิ้นปี</b>                                     |      |      |      |             |             |
| - ประจำ  | -    | -    | -    | -           | -           |
| - ออมทรัพย์  | -    | -    | -    | 0.03        | 4.18        |
| <b>รวม</b>   | -    | -    | -    | <b>0.03</b> | <b>4.18</b> |
| จำนวนเงินรับฝากคงเหลือสิ้นปีเพิ่มขึ้น<br>(ลดลง)จากปีก่อน | -    | -    | -    | 0.03        | 4.15        |
| อัตราเพิ่มขึ้น(ลดลง)ร้อยละ                               | -    | -    | -    | 100.00      | 138 เท่า    |
| จำนวนรายคงเหลือสิ้นปี                                    | -    | -    | -    | 1           | 4           |
| เงินฝากเฉลี่ยต่อราย                                      | -    | -    | -    | 0.03        | 1.04        |

ตารางที่ 9 การรับฝากเงินจากแหล่งที่ไม่ใช่สมาชิกและสหกรณ์อื่น

| หน่วย : ล้านบาท                                    |      |      |      |             |             |
|--|------|------|------|-------------|-------------|
| รายการ   | 2544 | 2545 | 2546 | 2547        | 2548        |
| <b>ฝากเพิ่มระหว่างปี</b>                           |      |      |      |             |             |
| - ประจำ  | -    | -    | -    | -           | -           |
| - ออมทรัพย์  | -    | -    | -    | 0.01        | 0.17        |
| <b>รวม</b>   | -    | -    | -    | <b>0.01</b> | <b>0.17</b> |
| <b>จำนวนเงินรับฝากระหว่างปีเพิ่มขึ้น(ลดลง)</b>     |      |      |      |             |             |
| จากปีก่อน  | -    | -    | -    | 0.01        | 0.16        |
| อัตราเพิ่มขึ้น(ลดลง)ร้อยละ                         | -    | -    | -    | 100.00      | 16 เท่า     |
| <b>ถอนคืนระหว่างปี</b>                             |      |      |      |             |             |
| - ประจำ  | -    | -    | -    | -           | -           |
| - ออมทรัพย์  | -    | -    | -    | 0.01        | 0.22        |
| <b>รวม</b>   | -    | -    | -    | <b>0.01</b> | <b>0.22</b> |
| <b>การถอนคืนเงินรับฝากระหว่างปีเพิ่มขึ้น(ลดลง)</b> |      |      |      |             |             |
| จากปีก่อน  | -    | -    | -    | 0.01        | 0.22        |
| อัตราเพิ่มขึ้น(ลดลง)ร้อยละ                         | -    | -    | -    | 100.00      | 22 เท่า     |
| <b>คงเหลือสิ้นปี</b>                               |      |      |      |             |             |
| - ประจำ  | -    | -    | -    | -           | -           |
| - ออมทรัพย์  | -    | -    | -    | 0.03        | 0.45        |
| <b>รวม</b>   | -    | -    | -    | <b>0.03</b> | <b>0.45</b> |
| <b>จำนวนเงินรับฝากคงเหลือสิ้นปีเพิ่มขึ้น(ลดลง)</b> |      |      |      |             |             |
| จากปีก่อน  | -    | -    | -    | 0.03        | 0.43        |
| อัตราเพิ่มขึ้น(ลดลง)ร้อยละ                         | -    | -    | -    | 100.00      | -           |
| <b>จำนวนรายคงเหลือสิ้นปี</b>                       | -    | -    | -    | 10          | -           |
| <b>เงินฝากเฉลี่ยต่อราย</b>                         | -    | -    | -    | -           | -           |

### ตารางที่ 10 การให้เงินกู้แก่สมาชิก

|  | หน่วย : ล้านบาท |               |               |                   |               |
|--|-----------------|---------------|---------------|-------------------|---------------|
| รายการ   | 2544            | 2545          | 2546          | 2547              | 2548          |
| <b>ให้กู้ระหว่างปี</b>                                   |                 |               |               |                   |               |
| - ระยะสั้น   | 42.13           | 56.69         | 29.64         | 31.72             | 26.53         |
| - ระยะปานกลาง  | 7.60            | 8.20          | 7.58          | 77.32             | 10.83         |
| <b>รวม</b>   | <b>49.73</b>    | <b>64.89</b>  | <b>37.22</b>  | <b>109.04</b>     | <b>37.36</b>  |
| จำนวนเงินให้กู้ระหว่างปีเพิ่มขึ้น<br>(ลดลง)จากปีก่อน     | (2.36)          | 15.16         | (27.67)       | 71.82             | (71.68)       |
| อัตราเพิ่มขึ้น(ลดลง)ร้อยละ                               | (4.53)          | 30.48         | (42.64)       | 192.96(1.92 เท่า) |               |
| <b>ชำระระหว่างปี</b>                                     |                 |               |               |                   |               |
| - ระยะสั้น   | 35.73           | 31.14         | 40.90         | 86.11             | 27.85         |
| - ระยะปานกลาง  | 6.53            | 5.98          | 7.35          | 14.99             | 9.28          |
| <b>รวม</b>   | <b>42.26</b>    | <b>37.12</b>  | <b>48.25</b>  | <b>101.10</b>     | <b>37.13</b>  |
| จำนวนเงินให้กู้ชำระระหว่างปีเพิ่มขึ้น<br>(ลดลง)จากปีก่อน | (14.09)         | (5.14)        | 11.13         | 52.85             | (63.97)       |
| อัตราเพิ่มขึ้น(ลดลง)ร้อยละ                               | (25.00)         | (12.16)       | 29.98         | 109.53            | (63.27)       |
| <b>คงเหลือสิ้นปี</b>                                     |                 |               |               |                   |               |
| - ระยะสั้น   | 166.80          | 187.85        | 176.79        | 121.75            | 119.21        |
| - ระยะปานกลาง  | 26.90           | 29.13         | 29.35         | 92.48             | 94.03         |
| <b>รวม</b>   | <b>193.70</b>   | <b>216.98</b> | <b>206.14</b> | <b>214.23</b>     | <b>213.24</b> |
| จำนวนเงินให้กู้คงเหลือสิ้นปีเพิ่มขึ้น<br>(ลดลง)จากปีก่อน | 27.86           | 23.28         | (10.84)       | 8.09              | (0.99)        |
| อัตราเพิ่มขึ้น(ลดลง)ร้อยละ                               | 16.80           | 12.02         | (5.00)        | 3.92              | (0.46)        |
| ค่าเผื่อหนี้สงสัยจะสูญ                                   | -               | -             | -             | 4.54              | 9.00          |
| ดอกเบี้ยค้างรับสิ้นปี                                    | -               | -             | -             | 20.73             | 24.39         |
| หนี้ถึงกำหนดชำระ   | 81.91           | 213.23        | 224.93        | 186.16            | 138.53        |
| จำนวนรายการคงเหลือสิ้นปี                                 | -               | -             | -             | -                 | 1,995         |
| อัตราการชำระหนี้หนี้ถึงกำหนดชำระ                         | -               | -             | -             | 54.31             | 26.80         |

ตารางที่ 11 การให้เงินกู้สหกรณ์อื่น

หน่วย : ล้านบาท

| รายการ   | 2544 | 2545 | 2546 | 2547        | 2548        |
|--|------|------|------|-------------|-------------|
| <b>ให้กู้ระหว่างปี</b>                             |      |      |      |             |             |
| - ระยะสั้น   | -    | -    | -    | -           | 0.53        |
| - ระยะปานกลาง                                      | -    | -    | -    | -           | -           |
| <b>รวม</b>   | -    | -    | -    | -           | <b>0.53</b> |
| จำนวนเงินให้กู้ระหว่างปีเพิ่มขึ้น(ลดลง)จากปีก่อน - |      |      |      |             |             |
| อัตราเพิ่มขึ้น(ลดลง)ร้อยละ                         | -    | -    | -    | -           | 100.00      |
| <b>ชำระระหว่างปี</b>                               |      |      |      |             |             |
| - ระยะสั้น   | -    | -    | -    | 2.28        | -           |
| - ระยะปานกลาง                                      | -    | -    | -    | -           | -           |
| <b>รวม</b>   | -    | -    | -    | <b>2.28</b> | -           |
| จำนวนเงินให้กู้ชำระระหว่างปีเพิ่มขึ้น              |      |      |      |             |             |
| (ลดลง)จากปีก่อน                                    | -    | -    | -    | 2.28        | -           |
| อัตราเพิ่มขึ้น(ลดลง)ร้อยละ                         | -    | -    | -    | 100.00      | -           |
| <b>คงเหลือสิ้นปี</b>                               |      |      |      |             |             |
| - ระยะสั้น   | -    | -    | -    | 0.20        | 0.53        |
| - ระยะปานกลาง                                      | -    | -    | -    | -           | -           |
| <b>รวม</b>   | -    | -    | -    | <b>0.20</b> | <b>0.53</b> |
| จำนวนเงินให้กู้คงเหลือสิ้นปีเพิ่มขึ้น(ลดลง)        |      |      |      |             |             |
| จากปีก่อน  | -    | -    | -    | 0.20        | 0.33        |
| อัตราเพิ่มขึ้น(ลดลง)ร้อยละ                         | -    | -    | -    | 100.00      | 1.65 เท่า   |
| ค่าเผื่อหนี้สงสัยจะสูญ                             | -    | -    | -    | 0.01        | -           |
| ดอกเบี้ยค้างรับสิ้นปี                              | -    | -    | -    | 0.01        | -           |
| หนี้ถึงกำหนดชำระ                                   | -    | -    | -    | -           | -           |
| จำนวนรายการคงเหลือสิ้นปี                           | -    | -    | -    | -           | 1           |
| หนี้เฉลี่ยต่อราย                                   | -    | -    | -    | -           | 0.53        |
| อัตราการส่งชำระหนี้ถึงกำหนดชำระ                    | -    | -    | -    | -           | -           |



### ตารางที่ 12 การใช้ประโยชน์ของเงินกู้

หน่วย : ล้านบาท

| รายการ   | 2544         | 2545         | 2546         | 2547          | 2548         |
|--|--------------|--------------|--------------|---------------|--------------|
| ค่าพันธุ์พืช ปุ๋ย ยาปราบฯ อาหารสัตว์<br>และค่าจ้างเก็บเกี่ยว | 7.60         | 12.08        | 13.54        | 15.36         | 5.85         |
| ค่าใช้จ่ายการเตรียมเพื่อขาย/แปรรูป                           | 0.09         | 0.09         | -            | 0.01          | -            |
| ค่าเช่าเกี่ยวกับการเกษตรภาคีอาคาร                            | -            | 0.44         | -            | -             | -            |
| ค่าบริการและค่าใช้จ่ายในครัวเรือน                            | 0.18         | -            | 1.54         | 0.03          | 0.51         |
| ค่านุกเบิกซื้อที่ดิน ปรับปรุงที่ดินและ<br>แหล่งน้ำ           | 8.56         | 0.83         | 0.41         | -             | 0.25         |
| ซื้อสัตว์ใช้งาน ซื้อหรือสร้างเครื่องสูบน้ำ<br>เครื่องจักรกล  | 5.26         | 4.85         | 4.39         | 4.93          | 6.83         |
| ซื้อ สร้าง ปรับปรุง สิ่งปลูกสร้าง                            | -            | 1.52         | 0.29         | 2.46          | 0.45         |
| ลงทุนเลี้ยงสัตว์ สัตว์ปีกหรือสัตว์น้ำ                        | 23.94        | 41.88        | 12.17        | 9.33          | 15.12        |
| ชำระหนี้สินเดิม  | 0.11         | 0.81         | 0.34         | 66.76         | 2.44         |
| ใช้ประโยชน์ของเงินกู้ด้านอื่น ๆ                              | 1.54         | 1.14         | 3.37         | 9.11          | 5.50         |
| ลงทุนซื้อหุ้นสหกรณ์  | 2.45         | 1.25         | 1.17         | 1.05          | 0.94         |
| <b>รวม</b>   | <b>49.73</b> | <b>64.89</b> | <b>37.22</b> | <b>109.04</b> | <b>37.89</b> |

ตารางที่ 13 การจัดหาสินค้ามาจำหน่าย

| หน่วย : ล้านบาท                          |               |               |               |               |               |
|--|---------------|---------------|---------------|---------------|---------------|
| รายการ                                   | 2544          | 2545          | 2546          | 2547          | 2548          |
| สินค้าที่ผลิตเอง                         |               |               |               |               |               |
| อื่น ๆ                                   | -             | -             | -             | 4.23          | 10.65         |
| สินค้าทั่วไป                             |               |               |               |               |               |
| นํ้า                                     | 0.34          | 0.67          | 0.62          | 0.03          | 5.16          |
| ข้าวสาร                                  | 3.46          | 2.43          | 4.25          | 8.42          | 8.28          |
| นํ้ามัน                                  | 274.71        | 338.81        | 428.09        | 371.79        | 502.54        |
| เครื่องจักรกล                            | 0.35          | 0.21          | 0.10          | -             | -             |
| อาหารสัตว์                               | 19.78         | 46.22         | 60.78         | 66.11         | 75.27         |
| พันธุ์พืช                                | 0.25          | 82.93         | 1.62          | 6.27          | -             |
| ยาปราบศัตรูพืช                           | 0.03          | 2.15          | 0.11          | 0.01          | 0.05          |
| วัสดุอุปกรณ์                             | 2.59          | 4.18          | 1.42          | 1.55          | 1.72          |
| พันธุ์สัตว์                              | -             | -             | 57.00         | 3.52          | 5.23          |
| สินค้าอุปโภค บริโภคและอื่น ๆ             | 34.46         | 81.51         | 24.18         | 24.78         | 27.29         |
| <b>รวม</b>                               | <b>335.97</b> | <b>559.11</b> | <b>578.17</b> | <b>486.71</b> | <b>636.19</b> |
| การจัดหาสินค้ามาจำหน่ายเพิ่มขึ้น         |               |               |               |               |               |
| (ลดลง)จากปีก่อน                          | 126.57        | 223.14        | 19.06         | (91.46)       | 149.48        |
| อัตราเพิ่มขึ้น(ลดลง)ร้อยละ               | 60.44         | 66.42         | 3.41          | (15.82)       | 30.71         |
| มูลค่าสินค้าที่จำหน่ายให้แก่สมาชิก       | 224.73        | 254.58        | 319.73        | 399.99        | 572.16        |
| จำนวนสมาชิกที่ได้รับบริการทั้งสิ้น (ราย) | 1,507         | 2,053         | 1,948         | 2,673         | 2,436         |



## ตารางที่ 14 การรวบรวมผลิตผล/ผลิตภัณฑ์

หน่วย : ล้านบาท

| รายการ                                | 2544         | 2545         | 2546         | 2547         | 2548         |
|---------------------------------------|--------------|--------------|--------------|--------------|--------------|
| ผลิตผลปกติ                            |              |              |              |              |              |
| สัตว์น้ำ                              | -            | -            | 31.94        | 24.13        | 38.34        |
| อื่น ๆ                                | 24.12        | 24.11        | 5.67         | 37.01        | 11.33        |
| <b>รวม</b>                            | <b>24.12</b> | <b>24.11</b> | <b>37.61</b> | <b>61.14</b> | <b>49.67</b> |
| การรวบรวมผลิตผล/ผลิตภัณฑ์เพิ่มขึ้น    |              |              |              |              |              |
| (ลดลง)จากปีก่อน                       | (18.47)      | (0.01)       | 13.50        | 23.53        | (11.47)      |
| อัตราเพิ่มขึ้น(ลดลง)ร้อยละ            | (43.37)      | (0.04)       | 55.99        | 62.56        | (18.76)      |
| มูลค่าสินค้าที่รวบรวมให้แก่สมาชิก     | -            | -            | -            | 59.28        | 47.49        |
| จำนวนสมาชิกที่ให้บริการทั้งสิ้น (ราย) | -            | -            | -            | 871          | 421          |

## ตารางที่ 15 การให้บริการและส่งเสริมการเกษตร

หน่วย : ล้านบาท

| รายการ                                 | 2544         | 2545         | 2546         | 2547         | 2548         |
|--|--------------|--------------|--------------|--------------|--------------|
| สูบน้ำ                                 | -            | -            | 0.58         | -            | -            |
| ขุดสระ, ขุดบ่อ                         | -            | -            | 0.20         | 0.55         | 0.38         |
| บริการตลาดกลาง ปลา                     | -            | -            | 0.66         | 15.39        | -            |
| อื่น ๆ                                 | 15.02        | 14.90        | 16.78        | 33.80        | 63.31        |
| <b>รวม</b>                             | <b>15.02</b> | <b>14.90</b> | <b>18.22</b> | <b>49.74</b> | <b>63.69</b> |
| การให้บริการ/ส่งเสริมการเกษตรเพิ่มขึ้น |              |              |              |              |              |
| (ลดลง)จากปีก่อน                        | 1.20         | (0.12)       | 3.32         | 31.52        | 13.95        |
| อัตราเพิ่มขึ้น(ลดลง)ร้อยละ             | 8.68         | (0.80)       | 22.28        | 173.00       | 28.05        |
| มูลค่าสินค้าที่บริการให้แก่สมาชิก      | -            | -            | -            | 49.74        | 63.69        |
| จำนวนสมาชิกที่ให้บริการทั้งสิ้น (ราย)  | -            | -            | -            | 824          | 725          |

ตารางที่ 16 ผลการดำเนินงานของสหกรณ์

หน่วย : ล้านบาท

| รายการ                             | 2544           | 2545          | 2546           | 2547           | 2548           |
|------------------------------------|----------------|---------------|----------------|----------------|----------------|
| <b>รายได้</b>                      |                |               |                |                |                |
| ธุรกิจสินเชื่อ                     | 8.71           | 11.31         | 9.32           | 10.89          | 10.26          |
| ธุรกิจจัดหาสินค้ามาจำหน่าย         | 335.97         | 559.14        | 578.16         | 487.09         | 636.19         |
| ธุรกิจรวบรวมผลิตผล                 | 15.02          | 25.18         | 39.23          | 62.88          | 51.54          |
| ธุรกิจให้บริการและส่งเสริมการเกษตร | 15.02          | 14.90         | 18.22          | 49.74          | 63.69          |
| <b>รวม</b>                         | <b>374.72</b>  | <b>610.53</b> | <b>644.93</b>  | <b>610.60</b>  | <b>761.68</b>  |
| <b>ต้นทุน</b>                      |                |               |                |                |                |
| ธุรกิจสินเชื่อ                     | 2.48           | 3.53          | 9.71           | 9.60           | 9.31           |
| ธุรกิจจัดหาสินค้ามาจำหน่าย         | 342.31         | 474.10        | 574.04         | 461.43         | 608.60         |
| ธุรกิจรวบรวมผลิตผล                 | 13.03          | 78.46         | 37.57          | 61.30          | 50.61          |
| ธุรกิจให้บริการและส่งเสริมการเกษตร | 1.00           | 1.23          | 1.85           | 1.92           | 4.06           |
| <b>รวม</b>                         | <b>358.82</b>  | <b>557.32</b> | <b>623.17</b>  | <b>534.25</b>  | <b>672.58</b>  |
| กำไร(ขาดทุน)ขั้นต้น                | 15.90          | 53.21         | 21.76          | 76.35          | 89.10          |
| บวก รายได้เฉพาะธุรกิจ              | 9.44           | 13.97         | 13.67          | 13.12          | 11.80          |
| หัก ค่าใช้จ่ายเฉพาะธุรกิจ          | (21.17)        | (31.51)       | (50.35)        | (42.45)        | (50.51)        |
| กำไร(ขาดทุน)เฉพาะธุรกิจ            | 4.17           | 35.67         | (14.92)        | 47.02          | 50.39          |
| บวก รายได้อื่น                     | 3.00           | 3.12          | 7.69           | 7.17           | 9.40           |
| หัก ค่าใช้จ่ายดำเนินงาน            | (22.98)        | (33.52)       | (37.07)        | (78.52)        | (83.26)        |
| กำไร(ขาดทุน)ในการดำเนินงานก่อน     |                |               |                |                |                |
| รายการพิเศษ                        | (15.81)        | 5.27          | (44.30)        | (24.33)        | (23.47)        |
| บวก รายได้รายการพิเศษ              | 0.02           | 0.01          | 0.38           | 0.87           | -              |
| หัก รายจ่ายรายการพิเศษ             | (0.39)         | -             | (0.02)         | (0.12)         | (0.02)         |
| <b>กำไร(ขาดทุน)สุทธิประจำปี</b>    | <b>(16.18)</b> | <b>5.28</b>   | <b>(43.94)</b> | <b>(23.58)</b> | <b>(23.49)</b> |
| กำไรสุทธิประจำปี (จำนวนสหกรณ์)     | 41             | 41            | 43             | 35             | 24             |
| กำไรสุทธิประจำปี (จำนวนเงิน)       | 13.18          | 14.06         | 8.85           | 8.33           | 12.03          |
| ขาดทุนสุทธิประจำปี (จำนวนสหกรณ์)   | 20             | 21            | 20             | 28             | 38             |
| ขาดทุนสุทธิประจำปี (จำนวนเงิน)     | (29.36)        | (8.78)        | (52.79)        | (31.91)        | (35.52)        |
| ไม่ดำเนินงาน (จำนวนสหกรณ์)         | 6              | 11            | 7              | 6              | 5              |

## ตารางที่ 17 รายได้เฉพาะธุรกิจ

หน่วย : ล้านบาท

| รายการ                                    | 2544        | 2545         | 2546         | 2547         | 2548         |
|---|-------------|--------------|--------------|--------------|--------------|
| <b>ธุรกิจสินเชื่อ</b>                     |             |              |              |              |              |
| ค่าปรับลูกหนี้เงินกู้                     | 5.03        | 7.81         | 9.66         | 6.95         | 5.23         |
| รายได้ตามคำพิพากษา                        | -           | -            | -            | 1.55         | 1.52         |
| หนี้สูญรับคืน                             | 0.01        | 0.04         | 0.13         | -            | -            |
| รายได้อื่น ๆ                              | -           | -            | -            | 0.01         | -            |
| <b>รวม</b>                                | <b>5.04</b> | <b>7.85</b>  | <b>9.79</b>  | <b>8.51</b>  | <b>6.75</b>  |
| <b>ธุรกิจจัดหาสินค้ามาจำหน่าย</b>         |             |              |              |              |              |
| หนี้สูญรับคืน                             | 0.18        | 0.17         | 0.01         | -            | -            |
| รายได้ค่าปรับ                             | -           | -            | -            | 0.22         | 0.89         |
| รายได้ค่าจัดการ                           | -           | -            | -            | 0.01         | 0.34         |
| รายได้อื่น ๆ                              | -           | -            | -            | 1.53         | 0.51         |
| <b>รวม</b>                                | <b>0.18</b> | <b>0.17</b>  | <b>0.01</b>  | <b>1.76</b>  | <b>1.74</b>  |
| <b>ธุรกิจรวบรวมผลิตผล</b>                 |             |              |              |              |              |
| รายได้ค่าบริการต่าง ๆ                     | -           | -            | -            | 0.02         | 0.10         |
| รายได้อื่น ๆ                              | 1.01        | 2.45         | 0.78         | 0.77         | 0.62         |
| <b>รวม</b>                                | <b>1.01</b> | <b>2.45</b>  | <b>0.78</b>  | <b>0.79</b>  | <b>0.72</b>  |
| <b>ธุรกิจให้บริการและส่งเสริมการเกษตร</b> |             |              |              |              |              |
| รายได้ผลตอบแทนการให้บริการ                | 0.09        | 0.38         | 2.37         | 0.03         | 1.19         |
| รายได้อื่น ๆ                              | -           | -            | -            | 2.03         | 1.40         |
| <b>รวม</b>                                | <b>0.09</b> | <b>0.38</b>  | <b>2.37</b>  | <b>2.06</b>  | <b>2.59</b>  |
| หนี้สูญรับคืนและอื่น ๆ                    | 3.12        | 3.12         | 0.72         | -            | -            |
| <b>รวมรายได้เฉพาะธุรกิจ</b>               | <b>9.44</b> | <b>13.97</b> | <b>13.67</b> | <b>13.12</b> | <b>11.80</b> |

ตารางที่ 18 ค่าใช้จ่ายเฉพาะธุรกิจ

| หน่วย : ล้านบาท                   |             |             |             |              |              |
|-----------------------------------|-------------|-------------|-------------|--------------|--------------|
| รายการ                            | 2544        | 2545        | 2546        | 2547         | 2548         |
| <b>ธุรกิจสินเชื่อ</b>             |             |             |             |              |              |
| เงินเดือนและค่าจ้าง               | -           | -           | -           | 0.46         | 0.50         |
| ค่าใช้จ่ายดำเนินการคดี            | -           | -           | -           | 0.64         | 0.07         |
| หนี้สงสัยจะสูญ                    | 0.53        | 2.86        | 0.17        | 4.62         | 11.28        |
| ค่าเบี้ยเลี้ยงพาหนะ               | -           | -           | -           | 0.03         | 0.01         |
| ค่าใช้จ่ายติดตามหนี้              | 0.06        | 0.03        | 0.06        | 0.05         | 0.04         |
| ค่าใช้จ่ายอื่น ๆ                  | -           | -           | -           | 0.56         | 0.30         |
| <b>รวม</b>                        | <b>0.59</b> | <b>2.89</b> | <b>0.23</b> | <b>6.36</b>  | <b>12.20</b> |
| <b>ธุรกิจจัดหาสินค้ามาจำหน่าย</b> |             |             |             |              |              |
| เงินเดือนและค่าจ้าง               | -           | -           | -           | 5.67         | 5.82         |
| หนี้สงสัยจะสูญ                    | 1.14        | 0.49        | 0.35        | 0.59         | 0.78         |
| ค่าเบี้ยเลี้ยงพาหนะ               | -           | -           | -           | 0.07         | 0.12         |
| ค่าใช้จ่ายในการขาย                | 0.47        | 0.38        | 0.38        | 0.12         | 0.46         |
| ค่าเสื่อมราคาโรงเก็บสินค้า        | -           | -           | -           | 3.24         | 3.20         |
| ค่าเสียหายจากสินค้าขาดบัญชี       | -           | -           | -           | 0.24         | -            |
| ค่าใช้จ่ายในการเก็บรักษาสินค้า    | -           | -           | -           | -            | 0.11         |
| ดอกเบี้ยจ่ายเงินกู้               | -           | -           | -           | 0.83         | 3.78         |
| ค่าใช้จ่ายอื่น ๆ                  | -           | -           | -           | 11.06        | 8.55         |
| <b>รวม</b>                        | <b>1.61</b> | <b>0.87</b> | <b>0.73</b> | <b>21.82</b> | <b>22.82</b> |
| <b>ธุรกิจรวบรวมผลิตผล</b>         |             |             |             |              |              |
| เงินเดือนและค่าจ้าง               | -           | -           | -           | 0.23         | 0.05         |
| หนี้สงสัยจะสูญ                    | -           | -           | -           | 0.69         | 0.77         |
| ค่าใช้จ่ายในการขาย                | -           | -           | -           | 0.20         | 0.11         |
| ดอกเบี้ยจ่ายเงินกู้               | 0.27        | -           | 0.12        | -            | -            |
| ค่าเสื่อมราคาฉางและอุปกรณ์        | -           | -           | 0.01        | 0.02         | 0.01         |
| ค่าใช้จ่ายอื่น ๆ                  | -           | -           | -           | 0.06         | 0.10         |
| <b>รวม</b>                        | <b>0.27</b> | <b>-</b>    | <b>0.13</b> | <b>1.20</b>  | <b>1.04</b>  |

## ตารางที่ 18 ค่าใช้จ่ายเฉพาะธุรกิจ (ต่อ)

หน่วย : ล้านบาท

| รายการ                             | 2544         | 2545         | 2546         | 2547         | 2548         |
|------------------------------------|--------------|--------------|--------------|--------------|--------------|
| ธุรกิจให้บริการและส่งเสริมการเกษตร |              |              |              |              |              |
| เงินเดือนและค่าจ้าง                | -            | -            | -            | 4.70         | 5.60         |
| หนี้สงสัยจะสูญ                     | -            | -            | -            | 0.03         | 0.01         |
| ค่าเสียหายจากสินค้าขาดบัญชี        | -            | -            | -            | -            | 0.06         |
| ค่าเสื่อมราคาเครื่องจักรและอุปกรณ์ | -            | -            | -            | 3.06         | 3.85         |
| ค่าบำรุงรักษาเครื่องจักร           | -            | -            | -            | -            | 0.06         |
| ค่าซ่อมแซมทรัพย์สิน                | -            | -            | -            | 0.59         | 0.32         |
| ค่าใช้จ่ายอื่น ๆ                   | -            | -            | -            | 4.69         | 4.55         |
| <b>รวม</b>                         | -            | -            | -            | <b>13.07</b> | <b>14.45</b> |
| อื่น ๆ                             | 18.70        | 27.75        | 49.26        | -            | -            |
| <b>รวมค่าใช้จ่ายเฉพาะธุรกิจ</b>    | <b>21.17</b> | <b>31.51</b> | <b>50.35</b> | <b>42.45</b> | <b>50.51</b> |

## ตารางที่ 19 รายได้อื่น

หน่วย : ล้านบาท

| รายการ                       | 2544        | 2545        | 2546        | 2547        | 2548        |
|------------------------------|-------------|-------------|-------------|-------------|-------------|
| ดอกเบี้ยรับเงินฝากธนาคาร     | 0.86        | 0.40        | 4.71        | 0.56        | 0.45        |
| ดอกเบี้ยรับเงินฝากสหกรณ์อื่น | 0.02        | 0.02        | 0.02        | 0.02        | 0.01        |
| รายได้ค่าเช่า                | 0.67        | 0.62        | 0.09        | 1.52        | 2.71        |
| รายได้จากการเป็นตัวแทน       | -           | -           | -           | -           | 0.00        |
| ค่าธรรมเนียมแรกเข้า          | 0.15        | 0.15        | 0.14        | 0.62        | 0.07        |
| ผลตอบแทนจากการลงทุน          | 0.01        | 0.01        | 0.01        | -           | 0.00        |
| รายได้เงินอุดหนุน            | -           | -           | -           | -           | 0.00        |
| กำไรจากการจำหน่ายทรัพย์สิน   | -           | -           | -           | 0.09        | -           |
| รายได้เบ็ดเตล็ด              | 1.27        | 1.92        | 2.72        | 4.36        | 6.16        |
| <b>รวม</b>                   | <b>2.98</b> | <b>3.12</b> | <b>7.69</b> | <b>7.17</b> | <b>9.40</b> |

\* 600.00 บาท

\*\* 3,622.50 บาท

\*\*\* 3,750.00 บาท

ตารางที่ 20 ค่าใช้จ่ายดำเนินงาน

หน่วย : ล้านบาท

| รายการ                          | 2544        | 2545        | 2546        | 2547        | 2548         |
|---------------------------------|-------------|-------------|-------------|-------------|--------------|
| เงินเดือนและค่าจ้าง             | 5.24        | 5.63        | 8.47        | 9.38        | 15.24        |
| ค่าเบี้ยเลี้ยงพาหนะ             | 1.31        | 0.87        | 1.31        | 0.62        | 0.82         |
| ค่าเช่า                         | 0.36        | 0.56        | 2.08        | 4.49        | 1.27         |
| ค่ารับรอง                       | 0.30        | 0.37        | 0.55        | 0.92        | 0.44         |
| ค่าเครื่องเขียนแบบพิมพ์         | 0.47        | 0.51        | 0.54        | 0.51        | 0.57         |
| ค่าของใช้สำนักงาน               | 0.13        | 0.12        | 0.14        | 0.42        | 0.61         |
| ค่าซ่อมแซมบำรุงรักษาสินทรัพย์   | 0.22        | 0.32        | 0.34        | 0.60        | 2.33         |
| ค่าน้ำ-ค่าไฟ-สื่อสาร            | 1.01        | 1.31        | 1.60        | 5.75        | 7.97         |
| ค่าบำเหน็จเจ้าหน้าที่           | 0.42        | 0.45        | 0.49        | 0.54        | 0.64         |
| ดอกเบี้ยจ่ายเงินรับฝาก          | 1.41        | 1.74        | 2.38        | 1.06        | 2.38         |
| ดอกเบี้ยจ่ายเงินสะสมเจ้าหน้าที่ | 1.08        | 1.11        | 1.28        | 2.13        | 0.01         |
| ค่าเสื่อมราคาอาคารและอุปกรณ์    | 0.88        | 0.95        | 1.14        | 1.54        | 2.57         |
| ค่าใช้จ่ายในการประชุม           | 0.77        | 0.77        | 0.79        | 0.61        | 1.67         |
| ค่าตอบแทน                       | -           | -           | -           | 0.01        | 0.47         |
| ค่าล่วงเวลา                     | 0.04        | 0.22        | 0.20        | 0.29        | 0.03         |
| ค่าสวัสดิการ                    | 2.13        | 1.57        | 0.14        | 0.37        | 0.33         |
| ค่าเบี้ยประกันภัย               | 1.65        | 0.17        | 0.09        | 0.20        | 0.38         |
| หนี้สงสัยจะสูญ                  | -           | -           | -           | 0.11        | 1.77         |
| ค่าธรรมเนียม-ภาษี               | -           | -           | -           | 0.01        | 0.22         |
| ค่าธรรมเนียมและตรวจสอบบัญชี     | -           | -           | -           | 0.21        | 0.00         |
| ค่าใช้จ่ายตัดบัญชี              | 5.56        | 16.85       | 15.53       | 48.75       | 40.46        |
| ขาดทุนจากการจำหน่ายเงินลงทุน    | 22.98       | 33.52       | 37.07       | 78.52       | 0.02         |
| ขาดทุนจากการจำหน่ายสินทรัพย์    | 5.24        | 5.63        | 8.47        | 9.38        | 0.00         |
| ดอกเบี้ยจ่ายเงินกู้             | -           | -           | -           | -           | 0.12         |
| ค่าใช้จ่ายอื่น                  | 1.31        | 0.87        | 1.31        | 0.62        | 2.94         |
| <b>รวม</b>                      | <b>0.36</b> | <b>0.56</b> | <b>2.08</b> | <b>4.49</b> | <b>83.26</b> |

\* 1,407.00 บาท

\*\* 2,695.00 บาท



## ตารางที่ 21 ฐานะการเงิน

หน่วย : ล้านบาท

| รายการ                     | 2544          | 2545          | 2546          | 2547          | 2548          |
|----------------------------|---------------|---------------|---------------|---------------|---------------|
| สินทรัพย์หมุนเวียน         |               |               |               |               |               |
| เงินสดและเงินฝากธนาคาร     | 144.33        | 85.51         | 48.77         | 2.72          | 1.09          |
| เงินฝากธนาคาร              | -             | -             | -             | 57.93         | 78.14         |
| เงินฝากสหกรณ์อื่น          | -             | -             | 1.24          | 0.63          | 0.60          |
| เงินส่งชำระหนี้ระหว่างทาง  | 4.25          | 3.40          | 2.27          | 0.73          | 0.63          |
| เงินลงทุนระยะสั้น          | -             | 145.05        | -             | -             | -             |
| ลูกหนี้ระยะสั้น :          |               |               |               |               |               |
| - เงินให้กู้               | 193.70        | 216.97        | 201.61        | 149.76        | 146.07        |
| - การค้า                   | 26.80         | 22.93         | 105.85        | 47.60         | 72.82         |
| - ผ่อนชำระ                 | -             | -             | -             | 3.10          | 15.32         |
| - ค่าบริการ                | -             | -             | 0.06          | -             | -             |
| - สินค้าขาดบัญชี           | -             | -             | 0.33          | 0.41          | 0.52          |
| - เงินสดขาดบัญชี           | -             | -             | 0.25          | 0.56          | 0.13          |
| - เงินยืมทดลอง             | -             | -             | 0.82          | 0.61          | 0.26          |
| - อื่น ๆ                   | 13.83         | 11.80         | 27.15         | 36.09         | 37.88         |
| <b>รวมลูกหนี้ระยะสั้น</b>  | <b>234.33</b> | <b>251.70</b> | <b>336.07</b> | <b>238.13</b> | <b>273.00</b> |
| หัก ค่าเผื่อนี้สงัดจะสูญ : |               |               |               |               |               |
| - ลูกหนี้เงินให้กู้        | -             | -             | -             | 4.54          | 9.00          |
| - ลูกหนี้การค้า            | -             | -             | -             | 9.40          | 8.78          |
| - ลูกหนี้สินค้าขาดบัญชี    | -             | -             | -             | 0.36          | 0.44          |
| - ลูกหนี้เงินสดขาดบัญชี    | -             | -             | -             | 0.24          | 0.15          |
| - ลูกหนี้เงินยืมทดลอง      | -             | -             | -             | -             | 0.19          |
| - ลูกหนี้อื่น ๆ            | -             | -             | -             | 7.50          | 9.55          |

ตารางที่ 21 ฐานะการเงิน (ต่อ)

หน่วย : ล้านบาท

| รายการ  | 2544          | 2545          | 2546          | 2547          | 2548          |
|---|---------------|---------------|---------------|---------------|---------------|
| หัก ดอกผลจากการขายสินค้าผ่านชำระ<br>รอการตัดบัญชี | -             | -             | -             | -             | 0.00          |
| หัก สำรองหนี้คลาดเคลื่อน<br>ลูกหนี้การค้า         | -             | -             | -             | 0.06          | 0.06          |
| หัก ค่าเผื่อหนี้สงสัยจะสูญ                        | 17.98         | 15.58         | 17.71         | 22.10         | 28.17         |
| ลูกหนี้ระยะสั้น-สุทธิ                             | 216.35        | 236.12        | 318.36        | 216.03        | 244.83        |
| ดอกเบียเงินให้กู้ค้างรับ                          | 11.00         | 15.86         | 20.75         | 20.75         | 24.39         |
| หัก ค่าเผื่อหนี้สงสัยจะสูญ                        | (3.05)        | (4.26)        | (5.98)        | (8.65)        | (11.23)       |
| ดอกเบียเงินให้กู้ค้างรับสุทธิ                     | 7.95          | 11.60         | 14.77         | 12.10         | 13.16         |
| ค่าปรับลูกหนี้ผิดสัญญาค้างรับ                     | -             | -             | 9.35          | 15.07         | 0.81          |
| หัก ค่าเผื่อหนี้สงสัยจะสูญ                        | -             | -             | 1.18          | 7.88          | (0.74)        |
| ค่าปรับลูกหนี้ผิดสัญญาค้างรับสุทธิ                | -             | -             | 8.17          | 7.19          | 0.07          |
| สินค้าคงเหลือ                                     | -             | -             | -             | 14.24         | 5.26          |
| หัก ค่าเผื่อมูลค่าสินค้าลดลง                      | -             | -             | -             | -             | (0.33)        |
| สินค้าขาดบัญชีหรือหาผู้รับผิดชอบ                  | -             | -             | -             | 0.31          | 0.24          |
| หัก สำรองสินค้าขาดบัญชีหรือหา<br>ผู้รับผิดชอบ     | -             | -             | -             | (0.31)        | (0.24)        |
| สินค้าคงเหลือสุทธิ                                | 4.09          | 7.58          | 7.85          | 14.24         | 4.93          |
| วัสดุคงเหลือ                                      | 8.72          | 5.88          | 6.77          | 3.52          | 3.63          |
| ค่าใช้จ่ายโครงการอื่น ๆ                           | -             | -             | -             | 0.11          | 0.01          |
| สินทรัพย์หมุนเวียนอื่น ๆ                          | 12.69         | 26.80         | 36.40         | 12.98         | 59.77         |
| <b>รวมสินทรัพย์หมุนเวียน</b>                      | <b>398.38</b> | <b>521.94</b> | <b>444.60</b> | <b>328.18</b> | <b>406.86</b> |
| เงินลงทุนระยะยาว                                  | 0.61          | 0.42          | 0.82          | 0.77          | 0.77          |
| ลูกหนี้ระยะยาว :                                  |               |               |               |               |               |
| เงินให้กู้  | -             | -             | 4.93          | 64.47         | 67.70         |
| ผ่านชำระ  | -             | -             | -             | 13.44         | 1.23          |
| อื่น ๆ  | -             | -             | -             | 0.12          | 0.41          |
| ลูกหนี้ระยะยาว-สุทธิ                              | -             | -             | 4.93          | 78.03         | 69.34         |

\* 1,000.00 บาท

## ตารางที่ 21 ฐานะการเงิน (ต่อ)

หน่วย : ล้านบาท

| รายการ                        | 2544          | 2545          | 2546            | 2547          | 2548          |
|-------------------------------|---------------|---------------|-----------------|---------------|---------------|
| ที่ดิน อาคารและอุปกรณ์        |               |               |                 |               |               |
| ที่ดิน                        | 64.57         | 64.57         | 63.55           | 57.37         | 68.83         |
| อาคารและสิ่งปลูกสร้าง         | 23.34         | 30.39         | 17.85           | 394.57        | 31.60         |
| งานระหว่างก่อสร้าง            | 0.63          | 99.26         | 4.47            | 0.05          | 0.85          |
| เครื่องจักรและอุปกรณ์         | 1.74          | 104.78        | 120.56          | 27.12         | 4.49          |
| ยานพาหนะ                      | 105.08        | 1.31          | 2.83            | 3.38          | 21.91         |
| เครื่องใช้สำนักงาน            | 1.55          | 1.62          | 1.70            | 2.49          | 3.48          |
| สัตว์เลี้ยงทำพันธุ์           | -             | -             | -               | -             | 0.03          |
| ที่ดินอาคารและอุปกรณ์สุทธิ    | 196.91        | 301.93        | 210.96          | 484.98        | 131.19        |
| สินทรัพย์ไม่มีตัวตน           |               |               |                 |               |               |
| สิทธิการใช้ประโยชน์           | -             | -             | 362.99          | 0.63          | 325.16        |
| สิทธิการใช้ประโยชน์จากโปรแกรม |               |               |                 |               |               |
| ต่างๆ                         | -             | -             | -               | -             | 0.01          |
| รวมสินทรัพย์ไม่มีตัวตน        | -             | -             | 362.99          | 0.63          | 325.17        |
| สินทรัพย์อื่น :               |               |               |                 |               |               |
| ค่าใช้จ่ายรอการตัดบัญชี       | 18.84         | 7.28          | 3.25            | 4.38          | 12.99         |
| เงินทดรองจ่ายดำเนินคดี        |               |               | 0.26            | 0.26          | 0.22          |
| เงินมัดจำ                     |               |               | 0.02            | 0.01          | 0.01          |
| เงินประกันและอื่น ๆ           | 1.77          | 1.87          | 20.41           | 20.68         | 0.46          |
| รวมสินทรัพย์อื่น              | 20.61         | 9.15          | 23.94           | 25.33         | 13.68         |
| <b>รวมสินทรัพย์ทั้งสิ้น</b>   | <b>616.51</b> | <b>833.44</b> | <b>1,048.24</b> | <b>917.92</b> | <b>947.01</b> |

## ตารางที่ 21 ฐานะการเงิน (ต่อ)

หน่วย : ล้านบาท

| รายการ                            | 2544          | 2545          | 2546          | 2547          | 2548          |
|-----------------------------------|---------------|---------------|---------------|---------------|---------------|
| หนี้สินหมุนเวียน :                |               |               |               |               |               |
| เงินเบิกเกินบัญชีธนาคาร           | 0.44          | 0.37          | 1.40          | 0.04          | 0.41          |
| เจ้าหนี้เงินกู้ยืม                | 32.97         | 29.60         | 45.52         | 66.55         | 54.56         |
| เจ้าหนี้การค้าและตัวเงินจ่าย      | 22.58         | 15.86         | 79.11         | 16.54         | 27.72         |
| ส่วนของหนี้ถึงกำหนดชำระภายใน 1 ปี | 69.99         | 152.18        | 157.82        | 155.20        | 151.09        |
| เงินรับฝาก                        | 42.11         | 34.68         | 83.47         | 65.80         | 89.78         |
| ค่าบำรุงสันนิบาตสหกรณ์            | 0.17          | 0.18          | 0.13          | 0.20          | 0.20          |
| รายได้โครงการอื่น ๆ               | -             | -             | -             | 0.77          | 0.03          |
| หนี้สินหมุนเวียนอื่น ๆ            | 9.85          | 16.83         | 43.37         | 33.87         | 43.16         |
| รวมหนี้สินหมุนเวียน               | 178.11        | 249.70        | 410.82        | 338.97        | 366.95        |
| หนี้สินระยะยาว                    |               |               |               |               |               |
| เจ้าหนี้เงินกู้ยืม                | 133.18        | 71.21         | 52.60         | 17.62         | 5.45          |
| หนี้สินระยะยาวอื่น ๆ              | -             | -             | -             | 0.35          | 0.12          |
| รวมหนี้สินระยะยาว                 | 133.18        | 71.21         | 52.60         | 17.97         | 5.57          |
| หนี้สินอื่น                       |               |               |               |               |               |
| รายได้รอดตัดบัญชี                 | 0.25          | 2.61          | 0.21          | 17.74         | 17.76         |
| เงินสะสมเจ้าหน้าที่               | 0.35          | 0.37          | 0.29          | 0.32          | 1.51          |
| สำรองบำเหน็จเจ้าหน้าที่           | 3.19          | 3.90          | 4.72          | 5.50          | 5.36          |
| หนี้สินอื่น ๆ                     | 20.55         | 209.40        | 319.21        | 281.32        | 311.80        |
| รวมหนี้สินอื่น                    | 24.34         | 216.28        | 324.43        | 304.88        | 336.43        |
| <b>รวมหนี้สินทั้งสิ้น</b>         | <b>335.63</b> | <b>537.19</b> | <b>787.85</b> | <b>661.82</b> | <b>708.95</b> |

## ตารางที่ 21 ฐานะการเงิน (ต่อ)

| รายการ  | หน่วย : ล้านบาท |               |                 |               |               |
|---|-----------------|---------------|-----------------|---------------|---------------|
|   | 2544            | 2545          | 2546            | 2547          | 2548          |
| ทุนของสหกรณ์/กลุ่มเกษตรกร                     |                 |               |                 |               |               |
| หุ้นปกติ                                      | 217.53          | 230.02        | 233.66          | 161.98        | 170.93        |
| หุ้นที่ถอนเมื่อใดก็ได้                        | -               | -             | -               | -             | -             |
| ทุนเรือนหุ้นที่ชำระเต็มมูลค่า                 | 217.53          | 230.02        | 233.66          | 161.98        | 170.93        |
| ทุนเรือนหุ้นที่ชำระไม่เต็มมูลค่า              | -               | -             | -               | -             | -             |
| ทุนสำรอง                                      | 68.74           | 71.84         | 76.68           | 91.26         | 89.32         |
| ทุนสะสมตามระเบียบ ข้อบังคับ<br>และอื่น ๆ      | 21.84           | 24.67         | 36.85           | 39.64         | 40.70         |
| กำไร(ขาดทุน)จากเงินลงทุนที่ยัง<br>ไม่เกิดขึ้น | -               | -             | -               | (0.02)        | 0.02          |
| กำไรสุทธิหรือการจัดสรร<br>(ขาดทุนสะสม)        | 0.11            | 0.43          | 1.12            | 0.40          | 0.25          |
| กำไร(ขาดทุน)สุทธิประจำปี                      | (11.16)         | (35.99)       | (43.98)         | (13.58)       | (39.67)       |
| กำไร(ขาดทุน)สุทธิประจำปี                      | (16.18)         | 5.28          | (43.94)         | (23.58)       | (23.49)       |
| <b>รวมทุนของสหกรณ์</b>                        | <b>280.88</b>   | <b>296.25</b> | <b>260.39</b>   | <b>256.10</b> | <b>238.06</b> |
| <b>รวมหนี้สินและทุนของสหกรณ์</b>              | <b>616.51</b>   | <b>833.44</b> | <b>1,048.24</b> | <b>917.92</b> | <b>947.01</b> |
| ทุนดำเนินงานเพิ่มขึ้น(ลดลง)จากปีก่อน          | 123.47          | 216.93        | 214.80          | (130.32)      | 29.09         |
| อัตราเพิ่มขึ้น(ลดลง)ร้อยละ                    | 25.04           | 35.19         | 25.77           | (12.43)       | 3.17          |

## ตารางที่ 22 แหล่งที่มาและทางใช้ไปของทุนดำเนินงาน

หน่วย : ล้านบาท

| รายการ                         | 2544          | 2545          | 2546            | 2547          | 2548          |
|--------------------------------|---------------|---------------|-----------------|---------------|---------------|
| <b>แหล่งที่มา</b>              |               |               |                 |               |               |
| แหล่งเงินทุนภายใน              | 322.99        | 330.93        | 343.86          | 321.90        | 327.84        |
| เงินฝาก                        | 42.11         | 34.68         | 83.47           | 65.80         | 89.78         |
| ทุนของสหกรณ์                   | 280.88        | 296.25        | 260.39          | 256.10        | 238.06        |
| แหล่งเงินทุนภายนอก             | 293.52        | 502.51        | 704.38          | 596.02        | 619.17        |
| เครดิตระยะสั้น                 | 125.98        | 198.01        | 283.85          | 238.33        | 206.06        |
| เครดิตระยะยาว                  | 133.18        | 71.21         | 52.60           | 17.97         | 5.45          |
| หนี้สินอื่น                    | 34.36         | 233.29        | 367.93          | 339.72        | 407.65        |
| <b>รวม</b>                     | <b>616.51</b> | <b>833.44</b> | <b>1,048.24</b> | <b>917.92</b> | <b>947.01</b> |
| <b>ทางใช้ไป</b>                |               |               |                 |               |               |
| เงินสด/เงินฝาก                 | 144.33        | 85.51         | 50.01           | 61.28         | 79.83         |
| ลูกหนี้สุทธิ                   | 216.35        | 236.12        | 323.29          | 294.06        | 314.17        |
| หลักทรัพย์/ตราสาร              | 0.61          | 145.47        | 0.82            | 0.77          | 0.77          |
| สินค้าคงเหลือ                  | 4.09          | 7.58          | 7.85            | 14.24         | 4.93          |
| ที่ดิน อาคารและอุปกรณ์ - สุทธิ | 196.91        | 301.93        | 573.95          | 485.61        | 131.19        |
| อื่น ๆ                         | 54.22         | 56.83         | 92.32           | 61.96         | 416.12        |
| <b>รวม</b>                     | <b>616.51</b> | <b>833.44</b> | <b>1,048.24</b> | <b>917.92</b> | <b>947.01</b> |

## ตารางที่ 23 แหล่งเงินกู้อื่น

หน่วย : ล้านบาท

| รายการ                                 | 2544 | 2545 | 2546 | 2547          | 2548          |
|--|------|------|------|---------------|---------------|
| ระหว่างปี                              |      |      |      |               |               |
| เงินเบิกเกินบัญชีธนาคาร                | -    | -    | -    | 1.61          | 0.58          |
| ธกส.ระยะสั้น                           | -    | -    | -    | 13.67         | 11.15         |
| ธกส.ระยะยาว                            | -    | -    | -    | -             | 0.20          |
| กสส.ระยะสั้น                           | -    | -    | -    | 9.47          | 4.05          |
| กสส.ระยะยาว                            | -    | -    | -    | -             | 0.50          |
| ชุมนุมสหกรณ์การเกษตร                   | -    | -    | -    | 3.00          | 1.90          |
| กองทุนพัฒนาสหกรณ์                      | -    | -    | -    | -             | 26.06         |
| อื่น ๆ                                 | -    | -    | -    | 38.04         | 0.94          |
| <b>รวม</b>                             | -    | -    | -    | <b>65.79</b>  | <b>45.38</b>  |
| จำนวนเงินกู้เพิ่มขึ้น (ลดลง) จากปีก่อน | -    | -    | -    | 65.79         | (20.41)       |
| อัตราเพิ่มขึ้น(ลดลง)ร้อยละ             | -    | -    | -    | 100.00        | (31.02)       |
| คงเหลือสิ้นปี                          |      |      |      |               |               |
| เงินเบิกเกินบัญชีธนาคาร                | -    | -    | -    | 0.04          | 0.41          |
| ธกส.ระยะสั้น                           | -    | -    | -    | 1.60          | 0.40          |
| ธกส.ระยะยาว                            | -    | -    | -    | -             | 1.50          |
| กสส.ระยะสั้น                           | -    | -    | -    | 161.37        | 9.71          |
| กสส.ระยะยาว                            | -    | -    | -    | 3.75          | 147.37        |
| ชุมนุมสหกรณ์การเกษตร                   | -    | -    | -    | 2.91          | 1.96          |
| กองทุนพัฒนาสหกรณ์                      | -    | -    | -    | -             | 25.72         |
| กองทุนรวมเพื่อช่วยเหลือเกษตรกร         | -    | -    | -    | -             | 1.00          |
| อื่น ๆ                                 | -    | -    | -    | 69.25         | 23.44         |
| <b>รวม</b>                             | -    | -    | -    | <b>238.92</b> | <b>211.51</b> |
| จำนวนเงินกู้เพิ่มขึ้น(ลดลง)จากปีก่อน   | -    | -    | -    | 238.92        | (27.41)       |
| อัตราเพิ่มขึ้น(ลดลง)ร้อยละ             | -    | -    | -    | 100.00        | (11.47)       |

## ตารางที่ 24 อัตราส่วนทางการเงิน

หน่วย : ล้านบาท

| รายการ                                | 2544   | 2545 | 2546    | 2547   | 2548   |
|---------------------------------------|--------|------|---------|--------|--------|
| อัตราส่วนทุนหมุนเวียน (เท่า)          | 2.24   | 2.09 | 1.08    | 0.97   | 1.11   |
| อัตราส่วนทุนหมุนเวียนเร็ว (เท่า)      | 2.09   | 1.93 | 0.94    | 0.86   | 1.09   |
| อัตราส่วนหนี้สินต่อทุน (เท่า)         | 1.19   | 1.81 | 3.03    | 2.58   | 2.98   |
| อัตราหมุนของสินทรัพย์ (รอบ)           | 0.68   | 0.84 | 0.69    | 0.62   | 0.82   |
| อัตราผลตอบแทนต่อสินทรัพย์ (%)         | 2.62   | 0.73 | (4.67)  | (2.40) | (2.52) |
| อัตรากำไรสุทธิ (%)                    | (4.18) | 0.84 | (6.59)  | (3.73) | (3.08) |
| อัตราทุนสำรองต่อสินทรัพย์ทั้งสิ้น (%) | 0.11   | 0.09 | 0.07    | 0.10   | 0.09   |
| อัตราผลตอบแทนต่อส่วนของทุน (%)        | (5.76) | 1.83 | (15.79) | (9.13) | (9.50) |