

รายงานผลการดำเนินงานและฐานะการเงิน
สหกรณ์นิคม
ประจำปี 2549



ส่วนวิจัยและพัฒนาสารสนเทศทางการเงิน
สำนักเทคโนโลยีสารสนเทศและการสื่อสาร
กรมตรวจบัญชีสหกรณ์
กระทรวงเกษตรและสหกรณ์

www.cad.go.th

e-mail : statistic@cad.go.th

บทสรุป

รายงานผลการดำเนินงานและฐานะการเงินสหกรณ์นิคม ประจำปี 2549

ส่วนวิจัยและพัฒนาสารสนเทศทางการเงิน สำนักเทคโนโลยีสารสนเทศและการสื่อสาร

กรมตรวจบัญชีสหกรณ์

กระทรวงเกษตรและสหกรณ์

รายงานผลการดำเนินงานและฐานะการเงินสหกรณ์นิคม ประจำปี 2549 เป็นการวิเคราะห์ข้อมูลทางการเงินการบัญชี เพื่อให้ทราบผลการดำเนินงานและฐานะการเงิน รวมทั้งผลสรุปของการวิเคราะห์ประเมินประสิทธิภาพในการบริหารการเงินในมุมมอง 6 มิติ (CAMELS Analysis) ที่รวบรวมข้อมูลได้จากรายงานการสอบบัญชีของสหกรณ์นิคมทั่วประเทศ วิเคราะห์อัตราส่วนทางการเงิน (Financial Ratios Analysis) และการวิเคราะห์เปรียบเทียบ (Common Size Analysis) ข้อมูลที่นำเสนอเป็นสารสนเทศเพื่อหน่วยงานของรัฐ จะนำไปใช้ในการวางแผนและกำหนดมาตรการให้ความช่วยเหลือสถาบันเกษตรกรและสหกรณ์ ตลอดจนสามารถนำไปประกอบในการวางแผนพัฒนาเศรษฐกิจและสังคมแห่งชาติ

สหกรณ์นิคมที่จดทะเบียน ณ วันที่ 31 มีนาคม 2549 มีจำนวนทั้งสิ้น 95 สหกรณ์ เท่ากับ ปี 2548 ในจำนวนสหกรณ์ที่รวบรวมข้อมูลได้ 83 สหกรณ์ มีสมาชิก 215,801 คน บริหารจัดการด้วยเงินทุน 3,404.13 ล้านบาท เพิ่มขึ้นจากปี 2548 ร้อยละ 8.89 มีแหล่งเงินทุนมาจากหนี้สินเป็นส่วนใหญ่ร้อยละ 66.68 จนทำให้มีสัดส่วนหนี้สินต่อทุนสูงถึง 2.00 เท่า สหกรณ์มีความเสี่ยงสูงที่อาจไม่สามารถชำระหนี้ระยะยาวได้ เงินทุนส่วนใหญ่ได้นำไปลงทุนอยู่ในลูกหนี้ร้อยละ 59.20 โดยมีอัตราการชำระหนี้ร้อยละ 54.35 ซึ่งลูกหนี้ไม่สามารถชำระหนี้ได้ตามกำหนดจำนวนมาก ส่งผลต่อการขาดสภาพคล่องของสหกรณ์อย่างมาก

ในรอบปีดำเนินธุรกิจรวม 5 ด้าน มูลค่า 4,772.62 ล้านบาท เพิ่มขึ้นจากปี 2548 ร้อยละ 9.19 โดยรวบรวมผลิตผลมากที่สุดร้อยละ 28.58 รองลงมาคือ การให้เงินกู้ร้อยละ 25.75 ผลการดำเนินงาน มีกำไรสุทธิ 11.20 ลดลงจากปี 2548 ร้อยละ 48.22

ผลกระทบจากภัยธรรมชาติและภาวะเศรษฐกิจตกต่ำทำให้สมาชิกไม่ประสบความสำเร็จในอาชีพของตน ทำให้มีกำลังซื้อลดลงและไม่สามารถชำระหนี้สหกรณ์ได้ตามกำหนด ถึงแม้ว่าได้ปรับโครงสร้างหนี้กับสหกรณ์แล้วก็ตาม ส่งผลให้สหกรณ์มีเงินทุนจมไม่ก่อให้เกิดรายได้ เกิดปัญหาขาดสภาพคล่อง ขาดเงินทุนหมุนเวียนและขาดความสามารถในการชำระหนี้เจ้าหนี้ของสหกรณ์ สหกรณ์นิคม ควรเฝ้าระวังปัญหาด้านสภาพคล่องทางการเงิน ซึ่งเป็นอุปสรรคในการบริหารสหกรณ์และควรได้ศึกษาข้อมูลจากภาวะเศรษฐกิจทางการเงินที่ผู้สอบบัญชีได้ตรวจสอบบัญชีประจำปี เพื่อใช้ในการตัดสินใจแก้ปัญหาต่อไป

คำนำ

กรมตรวจบัญชีสหกรณ์ กระทรวงเกษตรและสหกรณ์ มีหน้าที่ส่วนหนึ่งในการจัดทำสถิติการเงิน และเป็นศูนย์ข้อมูลทางการเงินการบัญชีของสหกรณ์และกลุ่มเกษตรกร เพื่อให้ทราบความเคลื่อนไหวทางการบริหาร ผลการดำเนินงานและฐานะการเงินของสหกรณ์และกลุ่มเกษตรกรในแต่ละรอบปี ตลอดจนการวิเคราะห์และให้ข้อสังเกต อันจะเป็นประโยชน์ในการศึกษาและพัฒนาสหกรณ์และกลุ่มเกษตรกรให้เจริญก้าวหน้ายิ่งขึ้น

การจัดทำรายงานผลการดำเนินงานและฐานะการเงินของสหกรณ์นิคม ประจำปี 2549 ได้รวบรวมข้อมูลทางการเงินจากรายงานการสอบบัญชี สำหรับปีบัญชีสิ้นสุดตั้งแต่วันที่ 1 เมษายน 2548 ถึงวันที่ 31 มีนาคม 2549

กรมตรวจบัญชีสหกรณ์หวังว่า รายงานผลการดำเนินงานและฐานะการเงินเล่มนี้ คงอำนวยประโยชน์ในด้านการศึกษา ค้นคว้า แก่ส่วนราชการและบุคคลทั่วไป

สำนักเทคโนโลยีสารสนเทศและการสื่อสาร
กรมตรวจบัญชีสหกรณ์
กระทรวงเกษตรและสหกรณ์
พฤษภาคม 2550

สารบัญ

	หน้า
บทสรุป	2
คำนำ	4
สารบัญ	5
สารบัญภาพ	7
สารบัญภาคผนวก	8
บทที่ 1 บทนำ	10-19
1.1 หลักการและเหตุผล	10
1.2 วัตถุประสงค์	11
1.3 ขอบเขตของรายงาน	11
1.4 ประโยชน์ที่คาดว่าจะได้รับ	12
1.5 ศึกษาศัพท์	12
บทที่ 2 วิธีการจัดเก็บและวิเคราะห์ข้อมูล	20-23
2.1 การเก็บรวบรวมข้อมูล	20
2.2 การวิเคราะห์ข้อมูล	20

	หน้า
บทที่ 3 การวิเคราะห์ข้อมูล	24-32
3.1 การดำเนินงานของสหกรณ์นิคม	24
3.1.1 จำนวนสหกรณ์	24
3.1.2 จำนวนสมาชิก	25
3.1.3 การถือหุ้นของสมาชิก	26
3.1.4 ปริมาณธุรกิจ	27
3.2 ผลการดำเนินงาน	30
3.3 ฐานะการเงิน	31
บทที่ 4 สรุปและข้อเสนอแนะ	33-37
4.1 สรุป	33
4.2 ข้อเสนอแนะ	35
ภาคผนวก	38-64

สารบัญภาพ

	หน้า
ภาพที่ 1 แสดงจำนวนสหกรณ์ ในรอบ 5 ปี (2545-2549)	25
ภาพที่ 2 แสดงจำนวนสมาชิก ในรอบ 5 ปี (2545-2549)	26
ภาพที่ 3 แสดงจำนวนการถือหุ้นของสมาชิก ในรอบ 5 ปี (2545-2549)	26
ภาพที่ 4 แสดงปริมาณธุรกิจ ในรอบ 5 ปี (2545-2549)	27
ภาพที่ 5 แสดงผลการดำเนินงาน ในรอบ 5 ปี (2545-2549)	30

สารบัญภาคผนวก

	หน้า
ตารางสถิติการเงินของสหกรณ์นิคม ในรอบ 5 ปี (2545-2549)	
ตารางที่ 1 จำนวนสหกรณ์ตามทะเบียน	38
ตารางที่ 2 จำนวนสหกรณ์ที่ต้องตรวจสอบ	38
ตารางที่ 3 จำนวนสหกรณ์ที่ไม่ต้องตรวจสอบ	39
ตารางที่ 4 จำนวนสมาชิก	39
ตารางที่ 5 การถือหุ้นของสมาชิก	40
ตารางที่ 6 ปริมาณธุรกิจ	40
ตารางที่ 7 การรับฝากเงินจากสมาชิก	41
ตารางที่ 8 การรับฝากเงินจากสหกรณ์อื่น	42
ตารางที่ 9 การรับฝากเงินจากแหล่งอื่น	43
ตารางที่ 10 การให้เงินกู้แก่สมาชิก	44
ตารางที่ 11 การให้เงินกู้สหกรณ์อื่น	45
ตารางที่ 12 การใช้ประโยชน์ของเงินกู้	46
ตารางที่ 13 การจัดหาสินค้ามาจำหน่าย	47
ตารางที่ 14 การรวบรวมผลิตผล/ผลิตภัณฑ์	48
ตารางที่ 15 การให้บริการและส่งเสริมการเกษตร	49
ตารางที่ 16 ผลการดำเนินงานของสหกรณ์	50
ตารางที่ 17 รายได้เฉพาะธุรกิจ	51

	หน้า
ตารางที่ 18 ค่าใช้จ่ายเฉพาะธุรกิจ	53
ตารางที่ 19 รายได้อื่น	55
ตารางที่ 20 ค่าใช้จ่ายดำเนินงาน	56
ตารางที่ 21 ฐานะการเงิน	57
ตารางที่ 22 แหล่งที่มาและทางใช้ไปของทุนดำเนินงาน	62
ตารางที่ 23 แหล่งเงินกู้ยืม	63
ตารางที่ 24 อัตราส่วนทางการเงิน	64

บทที่ 1

บทนำ

1.1 หลักการและเหตุผล

การจัดตั้งสหกรณ์นิคม มีจุดมุ่งหมายเพื่อการช่วยแก้ปัญหาของเกษตรกรในด้านต่าง ๆ ได้แก่ การขาดแคลนเงินทุน ขาดแคลนที่ดินทำกิน ปัญหาในเรื่องการผลิต ขาดปัจจัยพื้นฐานที่จำเป็น ปัญหาการตลาดและปัญหาสังคม เหล่านี้เป็นปัญหาที่สหกรณ์นิคมช่วยแก้ไขได้ และเป็นวิธีการแก้ไขในระยะยาว จากปัญหาเศรษฐกิจในภาวะปัจจุบันที่ต้องประสบกับปัญหาภาวะวิกฤตทางเศรษฐกิจ คนในเมืองที่มีถิ่นเดิมในนอกเมืองหรือต่างจังหวัดบางส่วนต้องกลับถิ่นเดิมและทำอาชีพดั้งเดิม คือ การทำไร่ ไถนา เลี้ยงสัตว์ ฯลฯ เป็นอาชีพหลักเพื่อการเลี้ยงชีพต่อไป

จากแนวพระราชดำรัส เรื่อง เศรษฐกิจพอเพียงและหลักการตามทฤษฎีใหม่ ที่มุ่งเน้นในหลักพึ่งตนเอง จึงเป็นหลักการที่ส่งเสริมให้เกษตรกรเห็นประโยชน์และคุณค่าของการจัดตั้งสหกรณ์ เพื่อช่วยเหลือส่วนรวมและสามารถทำให้ชุมชนในชนบทมีความเจริญขึ้น เกษตรกรมีงานทำ มีรายได้ ฐานะเศรษฐกิจของเกษตรกรก็จะดีขึ้น มีการกินดีอยู่ดี ทั้งนี้โดยให้สหกรณ์เป็นสื่อกลางในการทำธุรกิจ ดังนั้นสหกรณ์จึงเป็นเหมือนสถานประกอบการทางธุรกิจ ซึ่งต้องมีการจัดทำงบการเงินเพื่อแสดงฐานะการเงินและผลการดำเนินงานในแต่ละรอบปี เพื่อเสนอให้กับเจ้าของสหกรณ์ คือ สมาชิกผู้ถือหุ้นกับสหกรณ์ได้รู้ความเคลื่อนไหว โดยมีผู้สอบบัญชีรับรองงบการเงินและแสดงความเห็นต่องบการเงินของสหกรณ์นิคม

ดังนั้น รายงานผลการดำเนินงานและฐานะการเงินของสหกรณ์นิคม ในปี 2549 จึงเป็นการเก็บรวบรวมข้อมูลจากรายงานการสอบบัญชีของสหกรณ์นิคมทั่วประเทศนำมาสรุปผลการวิเคราะห์ ประเมินผลการดำเนินงานของสหกรณ์ ทั้งนี้ กรมตรวจบัญชีสหกรณ์ได้มอบให้ส่วนวิจัยและพัฒนาสารสนเทศทางการเงิน สำนักเทคโนโลยีสารสนเทศและการสื่อสาร รับผิดชอบโดยตรง เพื่อให้เป็นศูนย์บริการข้อมูลทางการเงินการบัญชีสหกรณ์และกลุ่มเกษตรกร โดยมุ่งหวังเพื่อใช้เป็นข้อมูลพื้นฐานสำหรับหน่วยงานของรัฐจะนำไปใช้ในการวางแผน และกำหนดมาตรการให้ความช่วยเหลือสหกรณ์และเกษตรกร รวมทั้งสามารถนำไปประกอบในการวางแผนพัฒนาเศรษฐกิจและสังคมแห่งชาติ

1.2 วัตถุประสงค์

1. เพื่อรายงานผลการดำเนินงานและฐานะการเงินของสหกรณ์นิคมในรอบปี 2549
2. เพื่อวิเคราะห์ข้อมูลและให้ข้อสังเกตเกี่ยวกับผลการดำเนินงานและฐานะการเงินของสหกรณ์นิคม
3. เพื่อจัดทำสถิติทางการเงินเปรียบเทียบในรอบ 5 ปี (2545-2549) ของสหกรณ์นิคม อันจะเป็นสารสนเทศในการศึกษา ค้นคว้า วิเคราะห์วิจัยงานสหกรณ์นิคมต่อไป

1.3 ขอบเขตของรายงาน

นำเสนอรายงานจากข้อมูลที่รวบรวมได้จากรายงานการสอบบัญชีของผู้สอบบัญชีประจำปีของสหกรณ์นิคมทั่วประเทศ (ไม่รวมชุมนุมสหกรณ์นิคม) ที่มีปีบัญชีสิ้นสุดตั้งแต่วันที่ 1 เมษายน 2548 ถึงวันที่ 31 มีนาคม 2549 รวมทั้งสิ้น 83 สหกรณ์ ซึ่งรวบรวมยอดสิ้นสุดวันที่ 31 ธันวาคม 2549 และข้อมูลจากรายงานสรุปฐานะการเงินและผลการดำเนินงานประจำปี 2549 ของสหกรณ์นิคม เพื่อนำมาเปรียบเทียบ

1.4 ประโยชน์ที่คาดว่าจะได้รับ

1. ทำให้ทราบถึงทิศทางการดำเนินธุรกิจของสหกรณ์นิคม และเพื่อเป็นข้อมูลในการตัดสินใจของผู้บริหาร ใช้ในการวางแผน และกำหนดนโยบายเพื่อการพัฒนางานสหกรณ์ให้มีประสิทธิภาพยิ่งขึ้นต่อไป
2. ให้ทราบความเคลื่อนไหวทางด้านฐานะการเงิน ผลการดำเนินธุรกิจแต่ละด้านและผลการดำเนินงานของสหกรณ์นิคม และนำไปใช้เป็นข้อมูลพื้นฐานเพื่อการตัดสินใจวางแผน กำหนดนโยบาย ทั้งในระยะสั้นและระยะยาวของหน่วยงานราชการที่เกี่ยวข้อง สถาบันเกษตรกร สถาบันการเงิน และสถาบันการศึกษาต่าง ๆ ตลอดจนผู้สนใจทั่วไป
3. เป็นการเผยแพร่ และให้การสนับสนุนส่งเสริม ช่วยเหลืองานด้านสหกรณ์ให้พัฒนาเจริญก้าวหน้าต่อไปในอนาคต

1.5 นิยามศัพท์

สหกรณ์ หมายถึง สหกรณ์นิคม ซึ่งจัดเป็นสหกรณ์ประเภทหนึ่งในสหกรณ์ภาคการเกษตรชนิดจำกัด คือ สมาชิกมีความรับผิดชอบจำกัดเพียงไม่เกินจำนวนค่าหุ้นที่ยังไม่ครบมูลค่าหุ้นที่ตนถือการดำเนินธุรกิจส่วนใหญ่เกี่ยวกับการจัดให้ได้มาซึ่งที่ดินทำกินช่วยเหลือสมาชิกด้านการให้เงินกู้ จัดหาสินค้าและวัสดุอุปกรณ์การเกษตรตามความจำเป็นต่อการครองชีพ รวบรวมสัตว์เลี้ยงและผลิตผลของสมาชิก เพื่อจัดจำหน่ายให้ได้ราคาดี มีความยุติธรรม ให้บริการด้านส่งเสริมอาชีพการเกษตรในรูปแบบต่าง ๆ

สมาชิก หมายถึง สมาชิกของสหกรณ์ที่ได้ชำระค่าหุ้นตามข้อบังคับของสหกรณ์จำกัดแล้ว และหมายรวมถึงสมาชิกแรกตั้งสหกรณ์ด้วย

วัตถุประสงค์ของการจัดตั้งสหกรณ์นิคม

- * ครอบครองและจัดสรรที่ดินให้แก่สมาชิกเป็นที่อยู่อาศัย ประกอบอาชีพเป็นของตนเอง และสร้างสรรค์หมู่บ้าน การคมนาคม สิ่งสาธารณะต่าง ๆ ตลอดจนปรับปรุงบำรุงที่ดิน เพื่อความสะดวกและเหมาะสม
- * จัดให้สมาชิกครอบครองทำกินในที่ดินที่จัดสรรและส่งเสริมอาชีพทางเกษตรกรรมให้เป็นผลดีทั้งในด้านวิธีการ ปริมาณและคุณภาพ
- * ติดตั้งเครื่องสูบน้ำ หรือปิดกั้นทำนบ เขื่อนฝาย จัดระบบการส่งน้ำ ระบายน้ำและอำนวยความสะดวกในการใช้น้ำ เพื่อประโยชน์แก่อาชีพการเกษตรและการอยู่อาศัย
- * ให้เงินกู้หรือสินเชื่อแก่สมาชิก เพื่อประกอบอาชีพหรือใช้จ่ายในทางที่จำเป็น
- * จัดให้มีเครื่องทุ่นแรง หรืออุปกรณ์การผลิตและการแปรรูป ตลอดจนจัดหาสถานที่เก็บผลิตผลและพาหนะสำหรับขนส่งไว้ เพื่อบริการตามความจำเป็น
- * จัดหาเครื่องมือเครื่องใช้เกี่ยวกับการเกษตร และสิ่งของอย่างอื่นที่บรรดาสมาชิกต้องการ รวมทั้งเครื่องอุปโภคบริโภคที่จำเป็นมาจำหน่าย
- * รวบรวมผลิตผลทางการเกษตรและผลิตภัณฑ์จากสมาชิกหรือสหกรณ์อื่น หรือบุคคลอื่น มาเพื่อจำหน่าย หรือแปรรูปออกจำหน่าย
- * ส่งเสริมการประหยัดทรัพย์ การช่วยตนเอง การร่วมมือช่วยเหลือซึ่งกันและกันในหมู่สมาชิก
- * ร่วมมือและช่วยเหลือซึ่งกันและกัน กับบรรดาสหกรณ์ที่บังพวngอย่างเข้มแข็งในทุกวิถีทางที่จะเป็นไปได้ ทั้งในระดับท้องถิ่น ระดับชาติและระหว่างประเทศ เพื่ออำนวยความสะดวกแก่สมาชิกและส่วนรวม
- * รับฝากเงินจากสมาชิก ฝากหรือรับฝากเงินจากสหกรณ์อื่น

* ทดลอง ค้นคว้า ส่งเสริมและเผยแพร่วิชาการเกษตร ทัศนศึกษา ทัศนศึกษา อุตสาหกรรม ในครัวเรือนหรือการประกอบอาชีพอย่างอื่นในหมู่สมาชิกและครอบครัวสมาชิก รวมทั้ง ส่งเสริมให้มีความรู้ในการผลิตทางอุตสาหกรรม เพื่อให้สินค้ามีคุณภาพดีขึ้น

* ให้การสงเคราะห์โดยตรง หรือดำเนินธุรกิจ เพื่อประโยชน์แก่สมาชิกและครอบครัว เกี่ยวกับความมั่นคงในการประกอบอาชีพ การประสพภัยพิบัติต่าง ๆ ความสะดวกสบายในการอยู่อาศัย สุขภาพอนามัย และความเป็นอยู่ในสังคม

* กระทำการต่าง ๆ ตามที่อนุญาตไว้ในกฎหมายว่าด้วยสหกรณ์ เพื่อให้เป็นไปตามวัตถุประสงค์ที่กล่าวข้างต้น รวมทั้งการถือกรรมสิทธิ์ หรือทรัพย์สินสิทธิครอบครอง ซื้อ แลก เปลี่ยน โอนหรือรับโอน เช่าหรือให้เช่า เช่าซื้อหรือให้เช่าซื้อ จำนองหรือรับจำนอง จำนำ หรือรับจำนำ ขายหรือจำหน่ายซึ่งทรัพย์สิน ตลอดจนดำเนินกิจการอย่างอื่น บรรดาที่เกี่ยวกับหรือเนื่องในการจัดให้สำเร็จตามวัตถุประสงค์ด้วย

สมาชิกลาออก หมายถึง สมาชิกที่พ้นหรือขาดจากสมาชิกภาพด้วยสาเหตุต่าง ๆ ได้แก่ ตาย ลาออกจากสหกรณ์ ถูกให้ออกจากสหกรณ์ หรือขาดคุณสมบัติตามข้อบังคับของสหกรณ์ และโอนหุ้น ซึ่งตนถืออยู่ในสหกรณ์ไปหมดแล้ว

ปี 2549 หมายถึง ปีสถิติการเงินของสหกรณ์นิคม ที่ได้รับการตรวจสอบบัญชีประจำปี สำหรับปีบัญชีตั้งแต่วันที่ 1 เมษายน 2548 ถึงวันที่ 31 มีนาคม 2549

ปี 2547 หมายถึง ปีสถิติการเงินของสหกรณ์นิคม ที่ได้รับการตรวจสอบบัญชีประจำปี สำหรับปีสิ้นสุดตั้งแต่วันที่ 1 เมษายน 2547 ถึงวันที่ 31 มีนาคม 2548

ดำเนินงาน หมายถึง ในรอบปีบัญชีสหกรณ์ได้ดำเนินงานตามวัตถุประสงค์แต่ละด้านของสหกรณ์ ได้แก่ การรับฝากเงิน การให้เงินกู้ การจัดหาสินค้ามาจำหน่าย การรวบรวมผลิตผล และการให้บริการและส่งเสริมการเกษตร

การให้เงินกู้ หมายถึง ธุรกิจซึ่งสหกรณ์เป็นผู้ให้เงินกู้หรือสินเชื่อการเกษตรแก่สมาชิก ตามระเบียบและหลักเกณฑ์การให้เงินกู้ เพื่อให้สมาชิกนำไปประกอบอาชีพ หรือใช้จ่ายที่จำเป็น ซึ่งได้แก่ เงินกู้ระยะสั้นที่มีกำหนดชำระคืนภายในเวลาไม่เกิน 12 เดือน ยกเว้นในกรณีพิเศษ สามารถชำระคืนไม่เกิน 18 เดือน เงินกู้ระยะปานกลางที่มีกำหนดให้ชำระคืนภายในเวลา 3 ปี เว้นแต่กรณีพิเศษอาจจะผ่อนผันชำระคืนภายใน 5 ปี นับจากวันเบิกรับสินเชื่อและเงินกู้ระยะยาว ซึ่งมีกำหนดชำระคืนมากกว่า 5 ปีขึ้นไป

การจัดหาสินค้ามาจำหน่าย หมายถึง ธุรกิจที่สหกรณ์จัดหาหรือจัดซื้อวัสดุอุปกรณ์การเกษตร ตลอดจนสินค้าอุปโภคบริโภคที่จำเป็น เพื่อนำมาจำหน่ายให้แก่สมาชิก

การรวบรวมผลผลิต หมายถึง ธุรกิจที่เกิดขึ้นจากการที่สหกรณ์ทำการรวบรวมผลผลิต และผลิตภัณฑ์ทางการเกษตรของสมาชิกลำมาขายหรือแปรรูปเป็นสินค้าสำเร็จรูป เพื่อขายต่อให้ได้ราคาดี ทั้งนี้ ธุรกิจรวบรวมผลผลิตยังหมายถึงการขายผลผลิตที่ได้จากการแปรรูปอีกด้วย

การให้บริการและส่งเสริมการเกษตร หมายถึง ธุรกิจที่เกิดขึ้นจากการที่สหกรณ์ให้บริการช่วยเหลือเกษตรกรในด้านการเผยแพร่ความรู้และส่งเสริมการเกษตร การวางแผนเพาะปลูก ตลอดจนการบริการและบำรุงที่ดินเพื่อให้เกิดประโยชน์แก่การเพาะปลูกของสมาชิก

รายได้เฉพาะธุรกิจ หมายถึง รายได้ที่สามารถแบ่งได้ชัดเจนว่าเป็นของธุรกิจประเภทใด โดยเฉพาะ แต่ไม่ใช่รายได้หลักจากธุรกิจของสหกรณ์

ค่าใช้จ่ายเฉพาะธุรกิจ หมายถึง ค่าใช้จ่ายที่สามารถแบ่งได้ชัดเจนว่าเป็นของธุรกิจประเภทใดโดยเฉพาะ

รายได้อื่น หมายถึง รายได้อื่น ๆ ที่ไม่ใช่รายได้จากธุรกิจหลักของสหกรณ์และเป็นรายได้ที่ไม่สามารถจำแนกได้ว่าเป็นของธุรกิจใด

ค่าใช้จ่ายดำเนินงาน หมายถึง ค่าใช้จ่ายทั่วไปที่เกิดขึ้นในการบริหารกิจการอันเป็นส่วนรวม

รายได้รายการพิเศษ หมายถึง รายได้ที่มีได้เกิดขึ้นจากการดำเนินงานตามปกติของสหกรณ์และไม่อาจคาดได้ว่าจะเกิดขึ้นบ่อยหรือเป็นประจำหรือไม่ เช่น กำไรจากสินทรัพย์ที่ถูกเวนคืน รวมทั้งข้อผิดพลาดทางบัญชีของปีก่อนที่มีนัยสำคัญ และจำเป็นต้องมีการปรับปรุงผลการดำเนินงานจากโครงการต่าง ๆ ของสหกรณ์ที่มีผลกำไรสุทธิประจำปี

รายจ่ายรายการพิเศษ หมายถึง ค่าใช้จ่ายที่มีได้เกิดขึ้นจากการดำเนินงานตามปกติของสหกรณ์และไม่อาจคาดได้ว่าจะเกิดขึ้นบ่อยหรือเป็นประจำหรือไม่ เช่น ขาดทุนจากไฟไหม้ น้ำท่วม หรือจากธรรมชาติอย่างอื่น ขาดทุนจากสินทรัพย์ที่ถูกเวนคืน รวมทั้งข้อผิดพลาดทางบัญชีของปีก่อนที่มีนัยสำคัญและจำเป็นต้องมีการปรับปรุง ผลการดำเนินงานจากโครงการต่าง ๆ ของสหกรณ์ที่มีผลขาดทุนสุทธิประจำปี

กำไรสุทธิ หมายถึง ผลรวมของสหกรณ์ที่มีผลการดำเนินงานในรอบปีทางบัญชีที่คำนวณได้จากการนำรายได้เปรียบเทียบกับค่าใช้จ่ายของสหกรณ์ ซึ่งปรากฏผลมีรายได้สูงกว่าค่าใช้จ่าย

ขาดทุนสุทธิ หมายถึง ผลรวมของสหกรณ์ที่มีผลการดำเนินงานของสหกรณ์ในรอบปีทางบัญชีที่คำนวณได้จากการนำรายได้เปรียบเทียบกับค่าใช้จ่ายของสหกรณ์ ซึ่งปรากฏผลมีค่าใช้จ่ายสูงกว่ารายได้อื่น

กำไรสะสม หมายถึง กำไรสุทธิหักด้วยขาดทุนสะสม หรือผลต่างของผลรวมของสหกรณ์ที่มีผลกำไรสุทธิมากกว่าผลรวมของสหกรณ์ที่มีผลขาดทุนสุทธิ

ขาดทุนสะสม หมายถึง ผลของสหกรณ์ที่มีผลการดำเนินงานขาดทุนสุทธิประจำปีที่เกิดขึ้นสำรอง ซึ่งจะแสดงตัวเลขในวงเล็บ

ไม่ดำเนินงาน หมายถึง ในรอบปีบัญชีมีสหกรณ์ที่ไม่เริ่มดำเนินงานตามวัตถุประสงค์ นับแต่วันจดทะเบียน

หยุดดำเนินงาน หมายถึง ในรอบปีบัญชีสหกรณ์ไม่ดำเนินงานตามวัตถุประสงค์เพิ่มเติม แต่อย่างใด

ทุนดำเนินงาน หมายถึง เงินหรือทรัพย์สินอื่น ๆ ที่ตั้งไว้สำหรับดำเนินกิจการเพื่อหาผลประโยชน์เพียงเพื่อความอยู่รอดของสหกรณ์เท่านั้น โดยทุนดังกล่าวเป็นส่วนหนึ่งของเงินทุนของสหกรณ์เอง และส่วนที่ได้จากการกู้ยืม การสร้างเครดิตทางการค้า และหนี้สินอื่นที่สหกรณ์มีภาระผูกพันต้องชำระคืนในภายหน้า

ทุนหมุนเวียน หมายถึง ทุนที่ตั้งขึ้นเพื่อกิจการ ซึ่งอนุญาตให้นำรายรับสมทบทุนไว้ใช้จ่ายได้ การวัดสภาพคล่องตัวในการชำระหนี้ระยะสั้นสามารถวัดได้จากอัตราส่วนทุนหมุนเวียน ซึ่งเป็นอัตราส่วนระหว่างสินทรัพย์หมุนเวียนกับหนี้สินหมุนเวียน

สินทรัพย์หมุนเวียน หมายถึง เงินสดและสินทรัพย์ที่อาจขาย หรือแปลงสภาพเป็นเงินสด หรือใช้บริโภคให้หมดไปภายในวัฏจักรการดำเนินงานตามปกติของสหกรณ์ คือ 1 ปี เป็นเกณฑ์ในการพิจารณาจัดประเภทของสินทรัพย์หมุนเวียน แต่ถ้ารอบระยะเวลาการดำเนินงานตามปกติของสหกรณ์นานกว่า 1 ปี ก็ให้ถือระยะเวลานั้น ๆ เป็นเกณฑ์

เงินส่งชำระระหว่างทาง หมายถึง เงินที่สหกรณ์ส่งชำระหนี้ แต่ยังไม่อาจจำแนกเงินที่ส่งนั้นได้ว่าเป็นส่วนที่ชำระดอกเบี้ยและส่วนที่ชำระต้นเงินเป็นจำนวนเท่าใด

เงินลงทุนระยะสั้นหรือเงินลงทุนชั่วคราว หมายถึง หลักทรัพย์ที่ซื้อจากเงินสดเหลือใช้ โดยมีวัตถุประสงค์เพื่อหาดอกผลจากเงินลงทุนนั้น ซึ่งเป็นหลักทรัพย์ที่อยู่ในความต้องการของการตลาดและฝ่ายจัดการจะขายเมื่อต้องการเงินสด เช่น การลงทุนในตั๋วสัญญาใช้เงิน เป็นต้น

ลูกหนี้อื่น ๆ หมายถึง เงินยืมทดลองที่กรรมการและพนักงานยืมไปจากสหกรณ์รวมทั้งสิ้นที่กรรมการและพนักงานมีต่อสหกรณ์ ไม่ว่าจะโดยการซื้อสินค้าจากสหกรณ์ หรือเป็นหนี้สินของสหกรณ์ในลักษณะอื่นใด เช่น ลูกหนี้สินค้าขาดบัญชีและลูกหนี้เงินสดขาดบัญชี (ที่มีการทำหนังสือรับรองจำนวนเงินสดขาดบัญชีและหนังสือรับรองสินค้าขาดบัญชี) เป็นต้น

สิทธิการเช่า หมายถึง สิทธิทรัพย์ประเภทที่มีอายุการใช้งานจำกัด และโดยปกติต้องตัดบัญชี โดยแสดงยอดสุทธิหลังจากหักค่าตัดจ่ายตามอายุการใช้สิทธิทรัพย์ หรือตามระยะเวลาของสัญญาเช่าระยะยาว

ค่าใช้จ่ายรอการตัดบัญชี หมายถึง ค่าใช้จ่ายหรือต้นทุนที่เกิดขึ้นแล้วและเป็นประโยชน์แก่การดำเนินธุรกิจระยะยาวในภายหน้า เช่น ค่าใช้จ่ายในการจัดตั้งสหกรณ์ (ค่าใช้จ่ายที่เกิดขึ้นเมื่อเริ่มจัดตั้งสหกรณ์แต่ยังไม่ได้ดำเนินงาน มีเพียงการรับจ่ายเงินบางรายการเท่านั้น ซึ่งค่าใช้จ่ายนี้จะตัดจ่ายหมดสิ้นในปีที่ดำเนินงาน) ค่าปรับปรุง ค่าตกแต่งหรือค่าซ่อมแซม สิทธิทรัพย์ ที่ใช้เงินจำนวนมากและทำให้สินทรัพย์นั้นคงสภาพดีดั้งเดิม

เจ้าหนี้การค้า หมายถึง พันธะที่จะต้องชำระค่าสินค้าหรือค่าบริการที่สหกรณ์ได้รับตามปกติ

ส่วนของหนี้ระยะยาวที่ถึงกำหนดชำระภายในหนึ่งปี หมายถึง ส่วนของหนี้สินระยะยาวที่ถึงกำหนดชำระคืนในรอบหนึ่งปีบัญชีถัดไป รวมทั้ง ส่วนของหนี้ระยะยาวที่พ้นกำหนดการชำระแล้ว

หนี้สินระยะยาว หมายถึง หนี้สินซึ่งมีระยะเวลาการชำระคืนเกินกว่า 1 ปี หรือ เกินกว่ารอบระยะเวลาการดำเนินงานตามปกติของสหกรณ์

ทุนสำรอง หมายถึง ส่วนของกำไรสุทธิประจำปีที่สหกรณ์จัดสรรไว้ตามข้อบังคับเพื่อ
ชดเชยการขาดทุนที่อาจเกิดขึ้นในภายหน้า รวมทั้งเงินอุดหนุนหรือสินทรัพย์ที่สหกรณ์ได้รับ
บริจาค

ทุนสะสมตามข้อบังคับ ระเบียบและอื่น ๆ หมายถึง ทุนสะสมที่จัดสรรจากกำไรสุทธิ
ประจำปีตามข้อบังคับ ระเบียบและอื่น ๆ ได้แก่ ทุนสาธารณประโยชน์ ทุนเพื่อขยายงาน
ทุนศึกษาอบรมทางสหกรณ์ ทุนเพื่อให้การสงเคราะห์ ทุนเพื่อส่งเสริมสวัสดิการ ฯลฯ

บทที่ 2

วิธีการจัดเก็บและวิเคราะห์ข้อมูล

2.1 การเก็บรวบรวมข้อมูล

การวิเคราะห์ข้อมูลประจำปี 2549 นี้เก็บข้อมูลทุติยภูมิ (Secondary Data) จากข้อมูลตัวเลขรายงานเก็บข้อมูลสถิติการเงินของสหกรณ์ประเภทนิคม ซึ่งมีรอบปีบัญชีสิ้นสุดในช่วงตั้งแต่วันที่ 1 เมษายน 2548 ถึงวันที่ 31 มีนาคม 2549 และนำมาประมวลผลเพื่อนำเสนอเป็นรายงานผลการดำเนินงานและฐานะการเงิน ประจำปี 2549 ของสหกรณ์นิคม

2.2 การวิเคราะห์ข้อมูล ประกอบด้วย

2.2.1 การวิเคราะห์ตามแนวนอน (Horizontal Analysis)

2.2.2 การวิเคราะห์ตามแนวตั้ง (Vertical Analysis)

2.2.3 การวิเคราะห์อัตราส่วน (Ratio Analysis)

2.2.1 การวิเคราะห์ตามแนวนอน (Horizontal Analysis)

เป็นการวิเคราะห์โดยดูแนวโน้มการเปลี่ยนแปลงของรายการต่าง ๆ ในงบการเงิน เมื่อเวลาผ่านไป โดยใช้วิธีอัตราร้อยละของปีฐานเคลื่อนที่ (Moving-based analysis) เพื่อวิเคราะห์หาอัตราการเปลี่ยนแปลง/ขยายตัวเพิ่มขึ้น/(ลดลง)

$$\text{อัตราการขยายตัวเพิ่มขึ้น/(ลดลง) ของปีที่ต้องการทราบ} = \frac{[y_t - y_{t-1}]}{y_{t-1}} \times 100$$

y_t หมายถึง ตัวเลขของปีที่ต้องการ

y_{t-1} หมายถึง ตัวเลขของปีก่อน

2.2.2 การวิเคราะห์แนวดิ่ง (Vertical Analysis)

เป็นการวิเคราะห์เปรียบเทียบรายการต่าง ๆ ในงบการเงินของปีเดียวกัน โดยกำหนดมูลค่าของรายการที่สำคัญในงบการเงินเป็นตัวเปรียบเทียบหรือเป็นฐาน มีค่าเป็นอัตราร้อยละเท่ากับ 100 แล้วดูรายการอื่นจะมีค่าเป็นอัตราร้อยละเท่าไร หรือเรียกว่าการวิเคราะห์ย่อยส่วน (Common size analysis)

2.2.3 การวิเคราะห์อัตราส่วน (Ratio Analysis)

เป็นการวิเคราะห์ดูความสัมพันธ์ของข้อมูล 2 ชุด โดยให้ตัวหนึ่งเป็นตัวตั้งอีกตัวหนึ่งเป็นตัวหาร เรียกว่า อัตราส่วน อัตราส่วนที่ได้ต้องนำไปเปรียบเทียบกับอัตราส่วนที่ถูกกำหนดให้เป็นมาตรฐาน การวิเคราะห์อัตราส่วนประกอบด้วย

1. **อัตราส่วนหมุนเวียน (Current ratio)** อัตราส่วนระหว่างสินทรัพย์หมุนเวียนกับหนี้สินหมุนเวียน

$$\text{อัตราส่วนหมุนเวียน (หน่วยเป็นเท่า)} = \frac{\text{สินทรัพย์หมุนเวียน}}{\text{หนี้สินหมุนเวียน}}$$

อัตราส่วนนี้ใช้วัดความสามารถของสหกรณ์ในการมีเงินสดเพียงพอที่จะชำระหนี้สินระยะสั้นเมื่อถึงกำหนด และยังมีเงินสดเพียงพอจะจ่ายค่าใช้จ่ายต่าง ๆ ของสหกรณ์

2. อัตราหมุนของสินทรัพย์ (Total Asset Turnover) คือ อัตราส่วนระหว่างยอดขาย/บริการ สุทธิกับสินทรัพย์ทั้งหมด

$$\text{อัตราหมุนของสินทรัพย์ (หน่วยเป็นเท่า)} = \frac{\text{ขาย/บริการ}}{\text{สินทรัพย์ทั้งสิ้นถัวเฉลี่ย}}$$

อัตราส่วนนี้บอกให้ทราบว่า สหกรณ์ลงทุนในสินทรัพย์รูปต่าง ๆ ให้เกิดประโยชน์ในรูปของยอดขายบริการได้เป็นกี่เท่าของสินทรัพย์ทั้งสิ้น

3. อัตราผลตอบแทนต่อสินทรัพย์ (Return on Total Asset-ROA) เป็นอัตราร้อยละระหว่างกำไรจากการดำเนินงานกับสินทรัพย์ทั้งหมด

$$\text{อัตราผลตอบแทนต่อสินทรัพย์ (หน่วยเป็น \%)} = \frac{\text{กำไรจากการดำเนินงาน}}{\text{สินทรัพย์ทั้งสิ้นถัวเฉลี่ย}} \times 100$$

อัตราส่วนนี้ ใช้วัดประสิทธิภาพในการใช้สินทรัพย์ทั้งหมด เนื่องจากสินทรัพย์ที่ได้มานั้นควรก่อให้เกิดผลตอบแทน โดยไม่คำนึงถึงวิธีการได้มา

4. อัตราผลตอบแทนต่อส่วนของผู้ถือหุ้น (Return on Equity-ROE) เป็นอัตราร้อยละระหว่างกำไรสุทธิกับส่วนของผู้ถือหุ้น

$$\text{อัตราส่วนผลตอบแทนต่อส่วนของผู้ถือหุ้น (หน่วยเป็น \%)} = \frac{\text{กำไรสุทธิ}}{\text{ทุนของสหกรณ์ถัวเฉลี่ย}} \times 100$$

อัตราส่วนนี้แสดงถึงประสิทธิภาพในการทำกำไรต่อส่วนของผู้ถือหุ้น กล่าวคือ วัดผลตอบแทนสูงสุดต่อสมาชิกที่ลงทุนในสหกรณ์

5. อัตราส่วนกำไรสุทธิ (Profit Margin on Sales) เป็นอัตราร้อยละระหว่างกำไรสุทธิ
กับยอดขาย/บริการ สุทธิ

$$\begin{array}{l} \text{อัตรากำไรสุทธิ} \\ \text{(หน่วยเป็น \%)} \end{array} = \frac{\text{กำไรสุทธิ}}{\text{ขาย/บริการ}} \times 100$$

อัตราส่วนนี้ใช้วัดความสามารถในการทำกำไรของสหกรณ์ ซึ่งสะท้อนให้เห็นถึง
ประสิทธิภาพในการบริหารงานโดยส่วนร่วมด้วย

บทที่ 3

การวิเคราะห์ข้อมูล

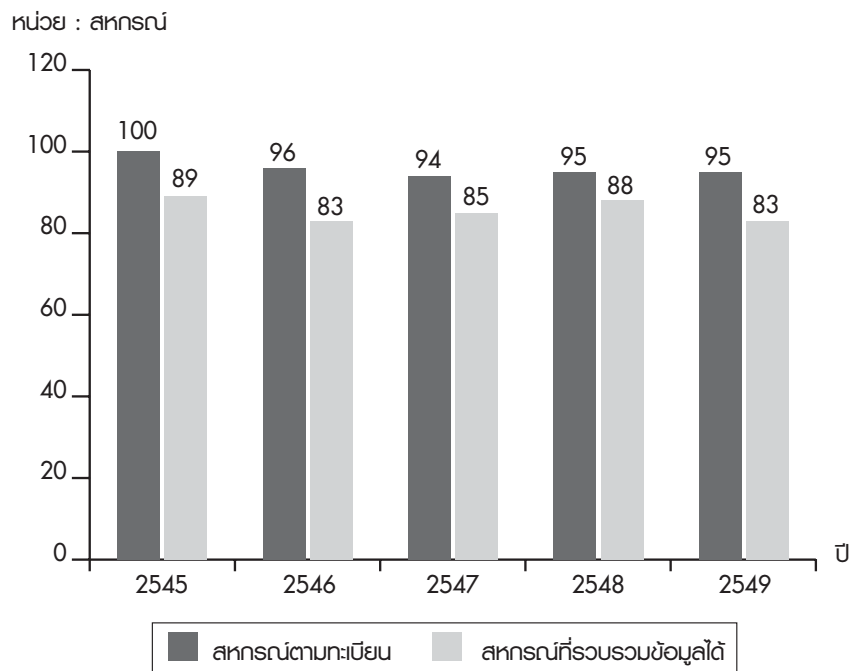
3.1 การดำเนินงานของสหกรณ์นิคม

สหกรณ์นิคม ในปี 2549 ดำเนินงานตามวัตถุประสงค์และแผนการดำเนินงานครบทุกด้าน เพื่ออำนวยความสะดวกให้สมาชิกสหกรณ์ทุก ๆ ทางตามลำดับดังนี้

3.1.1 จำนวนสหกรณ์

สหกรณ์นิคมตามทะเบียน ณ วันที่ 31 มีนาคม 2549 มีจำนวน 95 สหกรณ์ เท่ากับปี 2548 ในรอบปีรวบรวมข้อมูลได้ 83 สหกรณ์ และรวบรวมข้อมูลไม่ได้ 8 สหกรณ์ เนื่องจากไม่พร้อมรับการตรวจสอบ

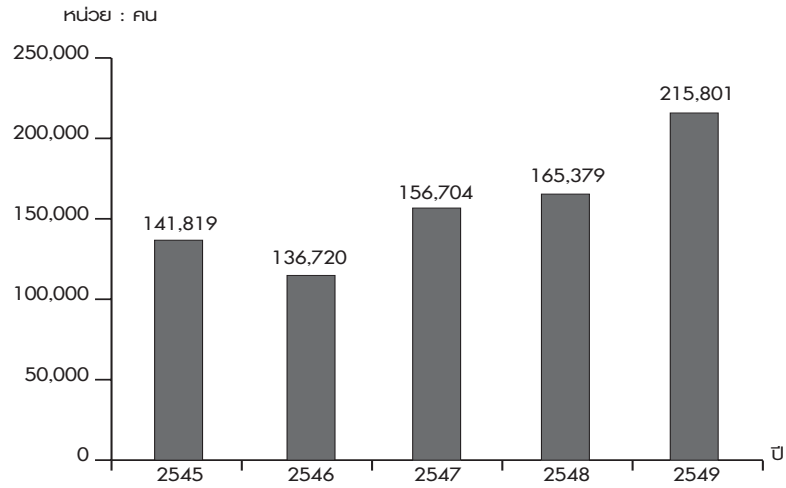
ภาพที่ 1 แสดงจำนวนสหกรณ์ ในรอบ 5 ปี (2545 -2549)



3.1.2 จำนวนสมาชิก

สหกรณ์นิคมที่ได้รับการตรวจสอบบัญชีประจำปีและรวบรวมข้อมูลได้ จำนวน 83 สหกรณ์ มีจำนวนสมาชิก ณ วันสิ้นปีทั้งสิ้น 215,801 คน ระหว่างปีรับสมาชิกใหม่จำนวน 12,855 คน มีสมาชิกลาออก 3,451 คน สมาชิกวันสิ้นปีเพิ่มขึ้นจากปี 2548 จำนวน 50,422 คน หรือเพิ่มขึ้นร้อยละ 30.49

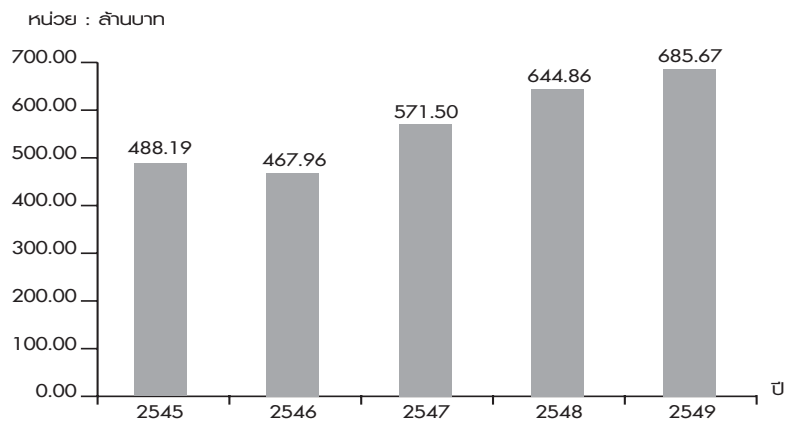
ภาพที่ 2 แสดงจำนวนสมาชิก ในรอบ 5 ปี (2545-2549)



3.1.3 การถือหุ้นของสมาชิก

ในรอบปี สมาชิกถือหุ้นเพิ่มขึ้น 85.77 ล้านบาท ถอนระหว่างปี 105.76 ล้านบาท สิ้นปีมี
หุ้นคงเหลือจำนวน 685.67 ล้านบาท เพิ่มขึ้นจากปี 2548 ร้อยละ 6.33

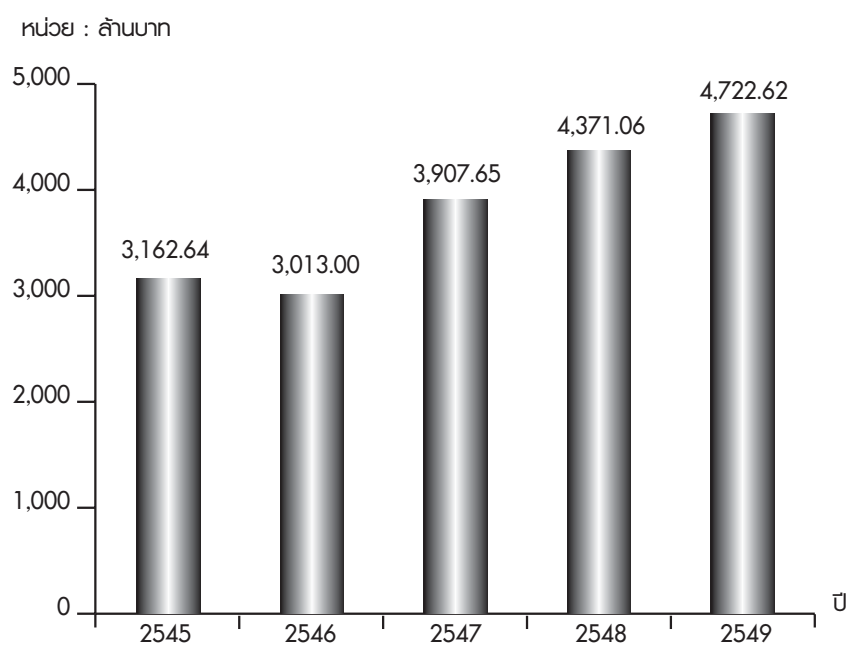
ภาพที่ 3 แสดงจำนวนการถือหุ้นของสมาชิก ในรอบ 5 ปี (2545-2549)



3.1.4 ปริมาณธุรกิจ

สหกรณ์นิคมที่รวบรวมข้อมูลได้ มีการดำเนินธุรกิจในรอบปีทั้งสิ้น จำนวน 4,772.62 ล้านบาท เพิ่มขึ้นจากปี 2548 ร้อยละ 9.19 รายละเอียดดังนี้

ภาพที่ 4 แสดงปริมาณธุรกิจ ในรอบ 5 ปี (2545 -2549)



1) การรับฝากเงิน

สหกรณ์นิคมให้บริการรับฝากเงินระหว่างปี จำนวน 1,173.98 ล้านบาท หรือร้อยละ 24.60 ของปริมาณธุรกิจทั้งสิ้น มีรายละเอียดการรับฝากเงิน ดังนี้

1.1) รับฝากเงินจากสมาชิก

ระหว่างปีรับฝากเงินจากสมาชิก จำนวน 1,057.53 ล้านบาท หรือร้อยละ 90.08 ของเงินรับฝากระหว่างปีทั้งสิ้น สิ้นปีมีเงินรับฝากจากสมาชิกคงเหลือ 754.82 ล้านบาท หรือร้อยละ 83.29 ของเงินรับฝากคงเหลือทั้งสิ้น ประกอบด้วย เงินรับฝากประจำ จำนวน 10.31 ล้านบาท ออมทรัพย์ จำนวน 397.07 ล้านบาท และออมทรัพย์พิเศษ 347.44 ล้านบาท

1.2) รับฝากเงินจากสหกรณ์อื่นและจากแหล่งอื่น

ระหว่างปีรับฝากเงินจากสหกรณ์อื่น จำนวน 52.52 ล้านบาท และรับฝากเงินจากบุคคลอื่น จำนวน 63.93 ล้านบาท สิ้นปีมีเงินรับฝากจากสหกรณ์อื่นคงเหลือ จำนวน 115.34 ล้านบาท และเงินรับฝากจากบุคคลอื่นคงเหลือ จำนวน 36.10 ล้านบาท เป็นบุคคลภายนอกที่ฝากเงินกับสหกรณ์ เพื่อต้องการดอกเบี้ยเงินรับฝากในอัตราที่สูงกว่าธนาคารพาณิชย์ และเป็นการระดมทุน จากแหล่งภายนอกของสหกรณ์อีกทางหนึ่งด้วย

2) การให้เงินกู้

สหกรณ์นิคมให้เงินกู้ระหว่างปี จำนวน 1,228.83 ล้านบาท หรือร้อยละ 25.75 ของปริมาณธุรกิจทั้งสิ้น เพิ่มขึ้นจากปี 2548 ร้อยละ 9.00 มีรายละเอียดการให้เงินกู้ ดังนี้

2.1) การให้เงินกู้แก่สมาชิก

ระหว่างปีให้เงินกู้แก่สมาชิก จำนวน 1,225.83 ล้านบาท หรือร้อยละ 99.76 ของเงินให้กู้ระหว่างปี ประกอบด้วย เงินกู้ระยะสั้น จำนวน 820.11 ล้านบาท เงินกู้ระยะปานกลาง

จำนวน 329.05 ล้านบาท และเงินกู้ระยะยาว จำนวน 76.67 ล้านบาท คงเหลือลูกหนี้เงินกู้
สิ้นปี จำนวน 2,046.40 ล้านบาท ประกอบด้วยลูกหนี้เงินกู้ระยะสั้น จำนวน 1,026.03
ล้านบาท ลูกหนี้เงินให้กู้ระยะปานกลาง จำนวน 782.56 ล้านบาท และลูกหนี้เงินให้กู้ระยะยาว
จำนวน 237.81 ล้านบาท มีดอกเบี่ยค้างรับสิ้นปี จำนวน 308.41 ล้านบาท

2.2) การให้สหกรณ์อื่นกู้

ระหว่างปีให้เงินสหกรณ์อื่นกู้ จำนวน 3.00 ล้านบาท หรือร้อยละ 0.24 ของเงินให้กู้
ระหว่างปีทั้งสิ้น เป็นเงินกู้ระยะปานกลางทั้งจำนวน ยังไม่ได้ชำระคืนแต่อย่างใด

3) การจัดหาสินค้ามาจำหน่าย

ระหว่างปีสหกรณ์จัดหาสินค้ามาจำหน่ายให้กับสมาชิกมีมูลค่ารวมทั้งสิ้น 993.93
ล้านบาท หรือร้อยละ 20.83 ของปริมาณธุรกิจทั้งสิ้น เพิ่มขึ้นจากปี 2548 ร้อยละ 41.05 สินค้า
ที่จัดหามาจำหน่ายมากที่สุด คือ น้ำมันเชื้อเพลิงร้อยละ 53.09 ของสินค้าทั้งสิ้น รองลง
มาคือ ปุ๋ยร้อยละ 30.31 ของสินค้าทั้งสิ้น มูลค่าสินค้าที่จำหน่ายให้กับสมาชิก จำนวน
632.94 ล้านบาท หรือร้อยละ 63.68 ของยอดจำหน่ายสินค้าทั้งสิ้น

4) การรวบรวมผลผลิต

ระหว่างปีสหกรณ์รวบรวมผลผลิตจากสมาชิกมีมูลค่ารวม 1,364.30 ล้านบาท หรือร้อยละ
28.58 ของปริมาณธุรกิจทั้งสิ้น ลดลงจากปี 2548 ร้อยละ 8.21 ผลผลิตที่รวบรวมได้มาก
ที่สุดคือ ปาล์มน้ำมันร้อยละ 59.83 ของผลผลิตทั้งสิ้น รองลงมาคือ ยางพาราร้อยละ
14.28 ของผลผลิตทั้งสิ้น เป็นผลผลิตที่รวบรวมได้จากสมาชิก มูลค่า 1,099.16 ล้านบาท หรือ
ร้อยละ 80.57 ของผลผลิตที่รวบรวมได้ทั้งสิ้น

5) การให้บริการและส่งเสริมการเกษตร

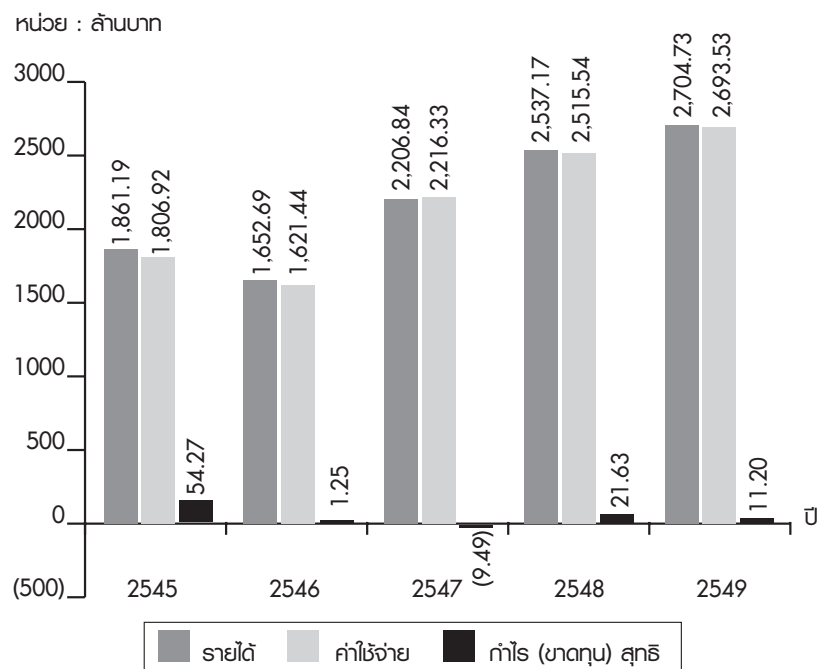
ระหว่างปีสหกรณ์ให้บริการด้านต่าง ๆ แก่สมาชิกมีมูลค่ารวม 11.58 ล้านบาท หรือร้อยละ 0.24 ของปริมาณธุรกิจทั้งสิ้น ลดลงจากปี 2548 ร้อยละ 8.68 การให้บริการส่วนใหญ่ คือ สุนัขน้ำร้อยละ 39.38 ของบริการฯ ทั้งสิ้น

3.2 ผลการดำเนินงาน

สหกรณ์นิคมที่รวบรวมข้อมูลได้ จำนวน 83 สหกรณ์ มีผลการดำเนินงาน ดังนี้

- กำไรสุทธิประจำปี จำนวน 55 สหกรณ์ เป็นเงินจำนวน 68.00 ล้านบาท
- ขาดทุนสุทธิประจำปี จำนวน 28 สหกรณ์ เป็นเงินจำนวน 56.80 ล้านบาท

ภาพที่ 5 แสดงผลการดำเนินงาน ในรอบ 5 ปี (2545-2549)



รายละเอียดผลการดำเนินงาน มีดังนี้

3.2.1 รายได้

การดำเนินงานของสหกรณ์นิคม มีรายได้ทั้งสิ้น จำนวน 2,704.73 ล้านบาท เพิ่มขึ้นจากปี 2548 ร้อยละ 6.60 ประกอบด้วย รายได้จากธุรกิจหลัก จำนวน 2,613.61 ล้านบาท และรายได้อื่น ๆ จำนวน 91.12 ล้านบาท

3.2.2 ค่าใช้จ่าย

การดำเนินงานของสหกรณ์นิคม มีค่าใช้จ่ายทั้งสิ้น จำนวน 2,693.53 ล้านบาท เพิ่มขึ้นจากปี 2548 ร้อยละ 7.08 หรือร้อยละ 99.59 ของรายได้ทั้งสิ้น ประกอบด้วย ต้นทุนจากธุรกิจหลัก จำนวน 2,375.09 ล้านบาท หรือร้อยละ 90.87 ของรายได้ธุรกิจหลัก และค่าใช้จ่ายต่าง ๆ จำนวน 318.44 ล้านบาท

3.2.3 กำไร (ขาดทุน) สุทธิประจำปี

การดำเนินงานของสหกรณ์นิคม มีกำไรสุทธิประจำปี จำนวน 11.20 ล้านบาท เป็นร้อยละ 0.43 ของรายได้ธุรกิจหลัก หรือร้อยละ 0.41 ของรายได้ทั้งสิ้น ลดลงจากปี 2548 ร้อยละ 48.22 เนื่องจากสมาชิกประสบภัยธรรมชาติและภาวะเศรษฐกิจตกต่ำทำให้กำลังซื้อลดลงและไม่สามารถชำระหนี้ได้ตามกำหนด ส่งผลให้สหกรณ์ต้องรับภาระค่าใช้จ่ายเกี่ยวกับลูกหนี้ค่าใช้จ่ายอื่น ๆ สูงขึ้น กำไรสุทธิจึงต่ำลงจากปีก่อน

3.3 ฐานะการเงิน

3.3.1 สินทรัพย์

สหกรณ์นิคม ในปี 2549 มีสินทรัพย์ทั้งสิ้น จำนวน 3,404.13 ล้านบาท เพิ่มขึ้นจากปี 2548 ร้อยละ 8.89 โดยลงทุนในลูกหนี้ระยะสั้น-สุทธิตั้งที่สูงสุด จำนวน 1,540.55 ล้านบาท หรือร้อยละ 45.26 ของสินทรัพย์ทั้งสิ้น รองลงมาเป็นลูกหนี้ระยะยาว-สุทธิ จำนวน 474.58 ล้านบาท หรือร้อยละ 13.94 ของสินทรัพย์ทั้งสิ้น ส่วนใหญ่เป็นลูกหนี้เงินกู้ค้างชำระ เนื่องจาก

สมาชิกประสบปัญหาภัยธรรมชาติและภาวะเศรษฐกิจตกต่ำ ทำให้ไม่สามารถชำระหนี้ได้ตามกำหนด ถึงแม้ว่าจะได้ปรับปรุงโครงสร้างหนี้แล้วก็ตาม ส่งผลให้สหกรณ์มีเงินทุนจม โดยไม่ก่อให้เกิดรายได้ ทำให้เกิดปัญหาสภาพคล่อง ขาดเงินทุนหมุนเวียนและขาดความสามารถในการชำระหนี้เจ้าหนี้ของสหกรณ์ ซึ่งเป็นปัญหาลูกโซ่ที่ไม่สามารถแก้ไขให้หมดไปได้ ถ้าสมาชิกไม่ให้ความร่วมมือกับสหกรณ์ในการแก้ไขปัญหา

3.3.2 หนี้สิน

สหกรณ์นิคม มีหนี้สินทั้งสิ้น จำนวน 2,269.97 ล้านบาท หรือร้อยละ 66.68 ของทุนดำเนินงานทั้งสิ้น เพิ่มขึ้นจากปี 2548 ร้อยละ 12.85 หนี้สินส่วนใหญ่เป็นเงินรับฝาก ร้อยละ 39.92 ของหนี้สินทั้งสิ้น รองลงมาคือ เจ้าหนี้เงินกู้ยืมร้อยละ 35.80 สหกรณ์ ไม่สามารถชำระหนี้เจ้าหนี้เงินกู้ได้ตามกำหนด เนื่องจากปัญหาการชำระหนี้ของลูกหนี้สหกรณ์ ไม่เป็นไปตามกำหนด ดังกล่าวใน ข้อ 3.3.1 สินทรัพย์

3.3.3 ทุนของสหกรณ์

สหกรณ์นิคม มีทุนของสหกรณ์เอง จำนวน 1,134.11 ล้านบาท หรือร้อยละ 33.32 ของทุนดำเนินงานทั้งสิ้น เพิ่มขึ้นจากปี 2548 ร้อยละ 1.74 เป็นทุนเรือนหุ้นมากที่สุดร้อยละ 60.46 ของทุนสหกรณ์ รองลงมาคือ ทุนสำรองร้อยละ 34.55 ของทุนสหกรณ์ สหกรณ์ จัดหาทุนจากทุนเรือนหุ้นต่ำมาก ทำให้มีสัดส่วนหนี้สินสูงกว่าทุนของสหกรณ์ 2 ต่อ 1 ซึ่งมีความเสี่ยงสูงมาก เนื่องจากทุนของสหกรณ์ไม่เพียงพอที่จะชำระหนี้สินทั้งหมดได้

บทที่ 4

สรุปและข้อเสนอแนะ

4.1 สรุป

สหกรณ์นิคม เป็นสหกรณ์ที่เกิดจากการรวมตัวของสมาชิกผู้ประกอบการอาชีพเกษตรกรรม ในที่ดินที่ได้รับการจัดสรรจากภาครัฐ ให้เป็นนิคมสหกรณ์ จัดตั้งเป็นสหกรณ์นิคมขึ้นมา ดำเนินงานที่เกี่ยวข้องกับอาชีพเกษตรกรรมต่าง ๆ แทนสมาชิกสหกรณ์ ส่วนใหญ่มีรูปแบบ การดำเนินงานคล้ายสหกรณ์การเกษตรคือ มีการระดมทุนจากสมาชิกในรูปการรับฝากเงิน และการเข้าถือหุ้นในสหกรณ์ เข้าเป็นเงินทุนของสหกรณ์และใช้เงินทุนดังกล่าวช่วยเหลือ สมาชิกสหกรณ์ในด้านการให้กู้ยืมเงินเพื่อประกอบอาชีพ จัดหาสินค้าที่จำเป็นมาจำหน่ายให้ กับสมาชิก รวบรวมผลผลิตของสมาชิกมาจำหน่ายหรือแปรรูปออกมามาขายและให้บริการ ต่าง ๆ ตามความสามารถของสหกรณ์ที่จะจัดให้สมาชิกได้ เป็นต้น

จากผลการดำเนินงานและฐานะการเงินของสหกรณ์นิคมในภาพรวม ปี 2549 จำนวน 83 สหกรณ์ มีผลการวิเคราะห์ในมุมมอง 6 มิติ (CAMELS Analysis) ดังนี้

มิติที่ 1 ความเพียงพอของเงินทุนต่อความเสี่ยง สหกรณ์นิคม บริหารจัดการด้านเงินทุนดำเนินงานทั้งสิ้น 3,404.13 ล้านบาท เงินทุนส่วนใหญ่ได้จากหนี้สินร้อยละ 66.68 และทุนของสหกรณ์ร้อยละ 33.32 จนทำให้มีสัดส่วนหนี้สินต่อทุน 2.00 เท่า เป็นอัตราที่ควรเฝ้าระวังความเสี่ยงในการชำระหนี้ระยะยาว เนื่องจากทุนของสหกรณ์ ไม่สามารถคุ้มครองหนี้สินที่มีอยู่ อีกทั้งอัตราการขยายตัวของหนี้สินเพิ่มขึ้นร้อยละ 12.85 ในขณะที่อัตราการขยายตัวของทุนสหกรณ์เพิ่มขึ้นเพียงร้อยละ 1.74 ในรอบปี 2549 ผลการดำเนินงานมีกำไรสุทธิ ส่งผลให้อัตราผลตอบแทนต่อส่วนของผู้ถือหุ้นร้อยละ 0.99 และมีทุนสำรองต่อสินทรัพย์ทั้งสิ้น 0.34 เท่า ยังคงต่ำมาก มีความเสี่ยงของทุนไม่เพียงพอต่อหนี้สินสูงมาก

มิติที่ 2 คุณภาพของสินทรัพย์ สินทรัพย์ทั้งสิ้น 3,404.13 ล้านบาท ขยายตัวเพิ่มขึ้นจากปี 2548 ร้อยละ 8.89 ส่วนใหญ่ได้นำไปลงทุนในลูกหนี้สุทธির้อยละ 59.20 ในรอบปี มีอัตราการชำระหนี้ร้อยละ 54.35 ของหนี้ถึงกำหนดชำระ สินทรัพย์ทั้งสิ้นในรอบปีก่อให้เกิดรายได้ 0.80 รอบ ส่งผลให้มีผลตอบแทนต่อสินทรัพย์ร้อยละ 0.34 ยังต่ำมาก มีความเสี่ยงในการบริหารลูกหนี้ ลูกหนี้ไม่ชำระหนี้ตามกำหนด เนื่องจากลูกหนี้ด้อยคุณภาพ

มิติที่ 3 ความสามารถในการบริหาร สหกรณ์นิคม มีสมาชิกทั้งสิ้น 215,801 คน ในรอบปี ดำเนินธุรกิจรวม 5 ด้าน มูลค่า 4,772.62 ล้านบาท เพิ่มขึ้นจากปี 2548 ร้อยละ 9.19 สหกรณ์นิคมโดยรวม มีคุณภาพชั้นการควบคุมภายในอยู่ในระดับ มาตรฐานดี-ดีมากร้อยละ 78.00 ระดับพอใจร้อยละ 18.75

มิตีที่ 4 การทำกำไร การดำเนินงานของสหกรณ์นิคมในรอบปี บริหารงานมีรายได้ ทั้งสิ้น 2,704.73 ล้านบาท ค่าใช้จ่ายทั้งสิ้น 2,693.53 ล้านบาท หรือร้อยละ 99.59 ของ รายได้ทั้งสิ้น ส่งผลให้มีกำไรสุทธิ 11.20 ล้านบาท หรือร้อยละ 0.43 ของรายได้ทั้งสิ้น เนื่องจากภัยธรรมชาติและภาวะเศรษฐกิจตกต่ำทำให้ยอดขาย/บริการลดลง แต่สหกรณ์ยัง ต้องรับภาวะค่าใช้จ่ายคงที่และค่าใช้จ่ายหนี้สูญเพิ่มขึ้น

มิตีที่ 5 สภาพคล่อง อัตราส่วนทุนหมุนเวียน 1.29 เท่า แสดงให้เห็นว่าสหกรณ์น่าจะมี ความสามารถในการชำระหนี้ระยะสั้นพอสมควร แต่สินทรัพย์หมุนเวียนส่วนใหญ่ได้นำไป ลงทุนในลูกหนี้ร้อยละ 59.20 ลูกหนี้ส่วนใหญ่ไม่สามารถชำระหนี้ได้ตามกำหนด ถึงแม้ว่าจะ ได้ปรับโครงสร้างหนี้แล้วก็ตาม ทำให้สหกรณ์ขาดสภาพคล่อง ไม่สามารถชำระหนี้เจ้าหนี้ได้ ตามกำหนด

4.2 ข้อเสนอแนะ

1. สหกรณ์นิคมดำเนินธุรกิจมีอัตราการขยายตัวเพิ่มขึ้นทุกปี แต่ในขณะที่เดียวกันผล ตอบแทนในการลงทุนต่อสินทรัพย์ หรือต่อส่วนของทุนกลับลดลง อาจทำให้สหกรณ์ประสบ ภาวะขาดทุนเพิ่มขึ้นอีก เนื่องจากการบริหารงานของสหกรณ์ไม่มีการวางแผนการดำเนินงาน ที่มีประสิทธิภาพในการประกอบธุรกิจให้สำเร็จตามวัตถุประสงค์ ถึงแม้ว่าธุรกิจต่าง ๆ ของสหกรณ์ยกเว้นธุรกิจสินเชื่อจะก่อให้เกิดการหมุนเวียนการใช้เงินทุนได้รวดเร็ว แต่ใน ขณะเดียวกันสหกรณ์ก็มีต้นทุนที่สูงด้วยเช่นกัน เมื่อทบเข้ากับค่าใช้จ่ายในการดำเนินงาน ควรที่สหกรณ์ต้องติดตามและแก้ไขการดำเนินงานของสหกรณ์ให้เหมาะสมและสร้าง ผลตอบแทนเพิ่มมากกว่าปีก่อน เพื่อป้องกันไม่ให้ทุนของสหกรณ์ลดลงไปอีก

2. จำนวนสหกรณ์นิคมที่รวบรวมข้อมูลไม่ได้ 12 สหกรณ์ เป็นสหกรณ์ที่ไม่ได้มาตรฐานที่พร้อมรับการตรวจสอบ 8 สหกรณ์ จึงไม่สามารถแสดงความเห็นต่องบการเงินได้ ดังนั้นผู้บริหารสหกรณ์นิคม ตลอดจนหน่วยงานที่เกี่ยวข้อง ควรให้ความสนใจและปรับปรุงข้อบกพร่องในการปฏิบัติงาน ส่งผลต่อความพร้อมในข้อมูลและเอกสารหลักฐานต่าง ๆ ให้ครบถ้วนถูกต้อง รวดเร็ว อันจะเป็นประโยชน์ที่สมาชิกจะได้รับจากผลการดำเนินงานของสหกรณ์ในแต่ละปี สร้างความน่าเชื่อถือและความศรัทธาต่อสหกรณ์ ทั้งนี้ตามพระราชบัญญัติสหกรณ์ พ.ศ. 2542 มาตรา 71(2) นายทะเบียนสหกรณ์มีอำนาจสั่งเลิกสหกรณ์ ถ้าสหกรณ์ไม่ส่งสำเนาบัญชีและรายงานประจำปีต่อนายทะเบียนสหกรณ์เป็นเวลา 3 ปี ติดต่อกัน

3. ผลการดำเนินงานของสหกรณ์นิคมในภาพรวม 28 สหกรณ์ ที่รวบรวมข้อมูลได้ต้องประสบกับผลขาดทุน เนื่องจากค่าใช้จ่ายสูงกว่ารายได้ ดังนั้นผู้บริหารสหกรณ์ควรบริหารค่าใช้จ่ายให้ลดลง มีกำไรเพิ่มขึ้น หากมีผลขาดทุนติดต่อกันหลายปี สหกรณ์อาจต้องประสบปัญหาการดำเนินงานต่อเนื่อง อาจต้องล้มละลาย จนต้องล้มเลิกสหกรณ์ไป

4. สินทรัพย์ของสหกรณ์นิคมส่วนใหญ่นำไปลงทุนในลูกหนี้ร้อยละ 59.20 สภาพคล่องทางการเงินตลอดจนความสามารถในการก่อหนี้จึงขึ้นอยู่กับการบริหารลูกหนี้ การเร่งรัดหนี้ให้เป็นไปตามกำหนด ก่อนที่สหกรณ์จะตัดสินใจลงทุนในลูกหนี้ สหกรณ์จะต้องคำนึงถึงกำไรที่จะได้รับและความเสี่ยงที่อาจเกิดขึ้น ต้นทุนที่ลงทุนในลูกหนี้ ยังรวมถึง หนี้สูญที่อาจเกิดขึ้นด้วย ซึ่งหนี้สูญที่เกิดขึ้นมากหรือน้อยขึ้นอยู่กับความรัดกุมในการพิจารณาให้สินเชื่อ ความเอาใจใส่ในการติดตามทวงถามการบริหารสินเชื่อ ในกรณีสมาชิกผู้กู้ใจไม่ชำระหนี้ ทั้งที่มีความสามารถจะชำระได้ หากสหกรณ์ได้ติดตามทวงถามให้ชำระแล้วแต่ไม่เป็นผล สหกรณ์ควรดำเนินการตามกฎหมาย เพื่อบังคับให้ชำระหนี้ เพื่อมิใช้คนอื่นเอาเป็นเยี่ยงอย่าง

5. สหกรณ์นิคม ควรปรับปรุงการบริหาร เพื่อลดปัญหาความล่าช้าและงานที่ค้างค้ำง ตลอดจนให้มีระบบการตรวจสอบควบคุมการปฏิบัติงานเพื่อป้องกันการทุจริต หรือความผิดพลาดทางการเงินที่อาจเกิดขึ้น เมื่อมีปัญหาเกิดขึ้น ก็สามารถจะทราบได้อย่างรวดเร็ว นอกจากนี้ควรกำหนดหลักประกันสำหรับพนักงานสหกรณ์ไว้ด้วย ไม่ควรจัดจ้างญาติพี่น้อง ของคณะกรรมการดำเนินการ หรือญาติของผู้จัดการเป็นพนักงานสหกรณ์ เพราะจะทำให้ระบบการบริหารงานและประสิทธิภาพการปฏิบัติงานของพนักงานคนอื่น ๆ เสียไปด้วย หรืออาจทำให้เกิดการทุจริตขึ้นได้

6. ในบางสหกรณ์ สมาชิกขาดความภักดีต่อสหกรณ์ ไม่ให้ความร่วมมือ ไม่เอาใจใส่สหกรณ์ ไม่เข้าร่วมประชุมใหญ่ ไม่อุดหนุนสหกรณ์ ขาดความศรัทธาในงานสหกรณ์ ดังนั้นถ้าสมาชิก ผู้ใดไม่ภักดี และไม่มีน้ำใจสหกรณ์อย่างแท้จริง ควรพิจารณาลงโทษสมาชิกผู้นั้น เพื่อพิทักษ์รักษาผลประโยชน์ส่วนรวมของสหกรณ์

**ตารางสถิติการเงินของสหกรณ์นิคม
ในรอบ 5 ปี (2545-2549)**

ตารางที่ 1 จำนวนสหกรณ์ตามทะเบียน

หน่วย : สหกรณ์

รายการ	2545	2546	2547	2548	2549
จำนวนที่ต้องตรวจสอบ	100	96	94	93	91
จำนวนที่ไม่ต้องตรวจสอบ		1	2	2	4
รวม	100	97	96	95	95
จำนวนสหกรณ์ตามทะเบียนเพิ่มขึ้น (ลดลง) จากปีก่อน	(1)	(3)	(1)	(1)	-
อัตราเพิ่มขึ้น (ลดลง) ร้อยละ	(0.99)	(3.00)	(1.03)	(1.04)	-

ตารางที่ 2 จำนวนสหกรณ์ที่ต้องตรวจสอบ

หน่วย : สหกรณ์

รายการ	2545	2546	2547	2548	2549
ดำเนินธุรกิจ		82	85	87	83
หยุดดำเนินธุรกิจ		-	-	1	-
ไม่ดำเนินธุรกิจ		-	-	-	-
ไม่พร้อมรับการตรวจสอบ		14	9	5	8
รวม		96	94	93	91
จำนวนสหกรณ์ที่ต้องตรวจสอบเพิ่มขึ้น (ลดลง) จากปีก่อน			(2)	(1)	(2)
อัตราเพิ่มขึ้น (ลดลง) ร้อยละ			(2.08)	(1.06)	(2.15)

ตารางที่ 3 จำนวนสหกรณ์ที่ไม่ต้องตรวจสอบ

หน่วย : สหกรณ์

รายการ	2545	2546	2547	2548	2549
เลิก		-	-	-	-
ชำระบัญชี		1	2	2	4
ดำเนินคดี		-	-	-	-
พิทักษ์ทรัพย์/ล้มละลาย		-	-	-	-
จดทะเบียนใหม่ไม่ครบรอบปีบัญชี		-	-	-	-
รวม		1	2	2	4
จำนวนสหกรณ์ที่ไม่ต้องตรวจสอบ					
เพิ่มขึ้น (ลดลง) จากปีก่อน			(1)	-	2
อัตราเพิ่มขึ้น (ลดลง) ร้อยละ			(100.0)	-	1 เท่า

ตารางที่ 4 จำนวนสมาชิก

หน่วย : คน

รายการ	2545	2546	2547	2548	2549
เข้าใหม่ระหว่างปี	5,130	4,694	10,943	8,937	12,855
ลาออกระหว่างปี	2,822	2,281	2,698	2,723	3,451
คงเหลือสิ้นปี	141,819	136,720	156,704	165,379	215,801
- ชาย	-	78,841	89,897	93,984	143,214
- หญิง	-	57,879	66,807	71,395	72,587
จำนวนสมาชิกเพิ่มขึ้น (ลดลง)					
จากปีก่อน	5,726	-5,099	19,984	8,675	50,422
อัตราเพิ่มขึ้น (ลดลง) ร้อยละ	4.21	-3.60	14.62	5.54	30.49

ตารางที่ 5 การถือหุ้นของสมาชิก

หน่วย : ล้านบาท

รายการ	2545	2546	2547	2548	2549
เพิ่มระหว่างปี	51.29	44.32	65.72	78.39	85.77
ถอนระหว่างปี	10.90	11.14	14.00	16.98	105.76
คงเหลือสิ้นปี	488.19	467.96	571.50	644.86	685.67
จำนวนทุนเรือนหุ้นเพิ่มขึ้น (ลดลง)					
จากปีก่อน	54.39	(20.23)	103.54	73.36	40.81
อัตราเพิ่มขึ้น (ลดลง) ร้อยละ	12.54	(4.14)	22.13	12.84	6.33

ตารางที่ 6 ปริมาณธุรกิจ

หน่วย : ล้านบาท

รายการ	2545	2546	2547	2548	2549
การรับฝากเงิน	784.01	787.77	1,018.43	1,044.35	1,173.98
การให้เงินกู้	847.53	751.98	1,002.51	1,123.00	1,228.83
การจัดหาสินค้ามาจำหน่าย	542.04	450.52	578.68	704.68	993.93
การรวบรวมผลผลิต	979.81	1,012.65	1,299.01	1,486.35	1,364.30
การให้บริการและส่งเสริมการเกษตร	9.25	10.08	9.02	12.68	11.58
รวม	3,162.64	3,013.00	3,907.65	4,371.06	4,772.62
ปริมาณธุรกิจเพิ่มขึ้น (ลดลง)					
จากปีก่อน	377.47	(149.64)	894.65	463.41	401.56
อัตราเพิ่มขึ้น (ลดลง) ร้อยละ	13.55	(4.73)	29.69	11.86	9.19

ตารางที่ 7 การรับฝากเงินจากสมาชิก

หน่วย : ล้านบาท

รายการ	2545	2546	2547	2548	2549
ฝากเพิ่มระหว่างปี					
- ประจํา	42.79	22.10	9.70	7.37	9.52
- ออมทรัพย์	741.22	765.67	988.11	955.41	828.88
- ออมทรัพย์พิเศษ	-	-	-	-	219.13
รวม	784.01	787.77	997.81	962.78	1,057.53
จำนวนเงินรับฝากระหว่างปีเพิ่มขึ้น (ลดลง) จากปีก่อน	53.89	3.76	210.04	(35.03)	94.75
อัตราเพิ่มขึ้น (ลดลง) ร้อยละ	7.38	0.48	26.66	(3.51)	9.84
ถอนคืนระหว่างปี					
- ประจํา	626.13	654.94	863.53	5.40	9.59
- ออมทรัพย์	56.88	31.73	25.88	849.70	776.55
- ออมทรัพย์พิเศษ	-	-	-	-	164.70
รวม	683.01	686.67	889.41	855.10	950.84
การถอนคืนเงินรับฝากระหว่างปี เพิ่มขึ้น (ลดลง) จากปีก่อน	24.93	3.66	202.74	(34.31)	95.74
อัตราเพิ่มขึ้น (ลดลง) ร้อยละ	3.79	0.54	29.53	(3.86)	11.20
คงเหลือสิ้นปี					
- ประจํา	32.78	34.75	3.28	11.64	10.31
- ออมทรัพย์	478.04	492.05	716.19	675.51	397.07
- ออมทรัพย์พิเศษ	-	-	-	-	347.44
รวม	510.82	526.80	719.47	687.15	754.82
จำนวนเงินรับฝากคงเหลือสิ้นปี เพิ่มขึ้น (ลดลง) จากปีก่อน	115.29	15.98	192.67	(32.32)	67.67
อัตราเพิ่มขึ้น (ลดลง) ร้อยละ	29.15	3.13	36.57	(4.49)	9.85

ตารางที่ 8 การรับฝากเงินจากสหกรณ์อื่น

หน่วย : ล้านบาท

รายการ	2545	2546	2547	2548	2549
ฝากเพิ่มระหว่างปี					
- ประจำ	-	-	-	-	0.01
- ออมทรัพย์	-	-	10.07	34.80	24.01
- ออมทรัพย์พิเศษ	-	-	-	-	28.50
รวม	-	-	10.07	34.80	52.52
จำนวนเงินรับฝากระหว่างปีเพิ่มขึ้น (ลดลง) จากปีก่อน	-	-	10.07	24.73	17.72
อัตราเพิ่มขึ้น (ลดลง) ร้อยละ	-	-	100.00	2.46 เท่า	50.92
ถอนคืนระหว่างปี					
- ประจำ	-	-	6.35	-	0.03
- ออมทรัพย์	-	-	0.59	17.51	20.69
- ออมทรัพย์พิเศษ	-	-	-	-	40.85
รวม	-	-	6.94	17.51	61.57
การถอนคืนเงินรับฝากระหว่างปี เพิ่มขึ้น (ลดลง) จากปีก่อน	-	-	6.94	10.57	44.06
อัตราเพิ่มขึ้น (ลดลง) ร้อยละ	-	-	100.00	1.52	2.52 เท่า
คงเหลือสิ้นปี					
- ประจำ	-	-	0.10	-	0.23
- ออมทรัพย์	-	-	15.07	67.74	20.01
- ออมทรัพย์พิเศษ	-	-	-	-	95.10
รวม	-	-	15.17	67.74	115.34
จำนวนเงินรับฝากคงเหลือสิ้นปีเพิ่มขึ้น (ลดลง) จากปีก่อน	-	-	15.17	49.57	47.60
อัตราเพิ่มขึ้น (ลดลง) ร้อยละ	-	-	100.00	3.27 เท่า	70.27

ตารางที่ 9 การรับฝากเงินจากแหล่งอื่น

หน่วย : ล้านบาท

รายการ	2545	2546	2547	2548	2549
ฝากเพิ่มระหว่างปี					
- ประจำ	-	-	-	*0.00	0.11
- ออมทรัพย์	-	-	10.55	46.77	52.94
- ออมทรัพย์พิเศษ	-	-	-	-	10.88
รวม	-	-	10.55	46.77	63.93
จำนวนเงินรับฝากระหว่างปีเพิ่มขึ้น (ลดลง) จากปีก่อน	-	-	10.55	36.22	17.16
อัตราเพิ่มขึ้น (ลดลง) ร้อยละ	-	-	100.00	3.43	36.69
ถอนคืนระหว่างปี					
- ประจำ	-	-	10.45	0.04	0.12
- ออมทรัพย์	-	-	-	60.37	47.12
- ออมทรัพย์พิเศษ	-	-	-	-	8.67
รวม	-	-	10.45	60.41	55.91
การถอนคืนเงินรับฝากระหว่างปี เพิ่มขึ้น (ลดลง) จากปีก่อน	-	-	10.45	49.43	(4.50)
อัตราเพิ่มขึ้น (ลดลง) ร้อยละ	-	-	100.00	4.78	(7.45)
คงเหลือสิ้นปี					
- ประจำ	-	-	-	0.01	0.13
- ออมทรัพย์	-	-	2.18	113.18	20.34
- ออมทรัพย์พิเศษ	-	-	-	-	15.63
รวม	-	-	2.18	113.19	36.10
จำนวนเงินรับฝากคงเหลือสิ้นปีเพิ่มขึ้น (ลดลง) จากปีก่อน	-	-	2.18	111.01	(77.09)
อัตราเพิ่มขึ้น (ลดลง) ร้อยละ	-	-	100.00	50.92 เท่า	(68.11)

* 2,351.00 บาท

ตารางที่ 10 การให้เงินกู้แก่สมาชิก

หน่วย : ล้านบาท

รายการ	2545	2546	2547	2548	2549
ให้กู้ระหว่างปี					
- ระยะสั้น	584.99	539.84	653.28	751.99	820.11
- ระยะปานกลาง	242.28	199.04	293.11	315.60	329.05
- ระยะยาว	20.26	13.10	38.72	54.41	76.67
รวม	847.53	751.98	985.11	1,122.00	1,225.83
จำนวนเงินให้กู้ระหว่างปีเพิ่มขึ้น (ลดลง) จากปีก่อน	124.80	(95.55)	233.13	136.89	103.83
อัตราเพิ่มขึ้น (ลดลง) ร้อยละ	17.27	(11.27)	31.00	13.90	9.25
ชำระระหว่างปี					
- ระยะสั้น	557.97	512.65	616.14	732.55	751.81
- ระยะปานกลาง	173.24	133.15	206.42	223.63	248.39
- ระยะยาว	11.75	20.19	20.50	33.45	51.11
รวม	742.96	665.99	843.06	989.63	1,051.31
จำนวนเงินให้กู้ชำระระหว่างปีเพิ่มขึ้น (ลดลง) จากปีก่อน	131.42	(76.97)	177.07	146.57	61.68
อัตราเพิ่มขึ้น (ลดลง) ร้อยละ	21.49	(10.36)	26.59	82.77	6.23
คงเหลือสิ้นปี					
- ระยะสั้น	872.93	826.01	959.30	966.73	1,026.03
- ระยะปานกลาง	504.35	399.84	656.22	770.40	782.56
- ระยะยาว	128.34	95.01	119.90	177.36	237.81
รวม	1,505.62	1,320.86	1,735.42	1,914.49	2,046.40
จำนวนเงินให้กู้คงเหลือสิ้นปีเพิ่มขึ้น (ลดลง) จากปีก่อน	143.60	(184.76)	414.56	179.07	131.91
อัตราเพิ่มขึ้น (ลดลง) ร้อยละ	10.54	(12.27)	31.39	10.32	6.89
ค่าเผื่อหนี้สงสัยจะสูญ	-	-	116.03	134.48	168.42
ดอกเบี้ยค้างรับสิ้นปี	-	-	275.24	309.50	308.41
หนี้ถึงกำหนดชำระ	1,432.54	1,270.48	1,571.73	1,629.35	1,934.17

ตารางที่ 11 การให้เงินกู้สหกรณ์อื่น

หน่วย : ล้านบาท

รายการ	2545	2546	2547	2548	2549
ให้กู้ระหว่างปี					
- ระยะสั้น	-	-	14.44	1.00	-
- ระยะปานกลาง	-	-	2.96	-	3.00
- ระยะยาว	-	-	-	-	-
รวม	-	-	17.40	1.00	3.00
จำนวนเงินให้กู้ระหว่างปีเพิ่มขึ้น (ลดลง) จากปีก่อน	-	-	17.40	(16.40)	2.00
อัตราเพิ่มขึ้น (ลดลง) ร้อยละ	-	-	100.00	(94.25)	1 เท่า
ชำระระหว่างปี					
- ระยะสั้น	-	-	2.10	1.02	-
- ระยะปานกลาง	-	-	0.23	0.03	-
- ระยะยาว	-	-	-	-	-
รวม	-	-	2.33	1.05	-
จำนวนเงินให้กู้ชำระระหว่างปีเพิ่มขึ้น (ลดลง) จากปีก่อน	-	-	2.33	(1.28)	-
อัตราเพิ่มขึ้น (ลดลง) ร้อยละ	-	-	100.00	(54.94)	-
คงเหลือสิ้นปี					
- ระยะสั้น	-	-	12.34	0.59	-
- ระยะปานกลาง	-	-	2.72	0.19	3.00
- ระยะยาว	-	-	-	-	-
รวม	-	-	15.06	0.78	3.00
จำนวนเงินให้กู้คงเหลือสิ้นปีเพิ่มขึ้น (ลดลง) จากปีก่อน	-	-	15.06	(14.29)	2.22
อัตราเพิ่มขึ้น (ลดลง) ร้อยละ	-	-	100.00	(94.89)	2.85 เท่า
ค่าเผื่อหนี้สงสัยจะสูญ	-	-	1.01	-	-
ดอกเบี้ยค้างรับสิ้นปี	-	-	0.35	0.02	0.02
หนี้ถึงกำหนดชำระ	-	-	2.07	1.12	-

ตารางที่ 12 การใช้ประโยชน์ของเงินกู้

หน่วย : ล้านบาท

รายการ	2545	2546	2547	2548	2549
ค่าพันธุ์พืช ปุ๋ย ยาปราบฯ อาหารสัตว์ และค่าจ้างเก็บเกี่ยว	332.03	401.59	458.54	522.08	565.05
ค่าใช้จ่ายการเตรียมเพื่อขาย/แปรรูป	21.84	13.17	32.66	34.45	58.19
ค่าเช่าเกี่ยวกับการเกษตรภาคีอากร	7.78	5.27	8.47	2.15	5.93
ค่าบริการและค่าใช้จ่ายในครัวเรือน	29.86	3.70	5.09	25.42	45.71
ค่าบุกเบิกซื้อที่ดิน ปรับปรุงที่ดินและแหล่งน้ำ	101.50	61.25	120.62	157.90	169.10
ซื้อสัตว์ใช้งาน ซื้อหรือสร้าง					
เครื่องสูบน้ำ เครื่องจักรกล	52.13	42.66	50.84	62.21	86.79
ซื้อ สร้าง ปรับปรุง สิ่งปลูกสร้าง	58.80	25.35	40.35	49.46	52.19
ลงทุนเลี้ยงสัตว์ สัตว์ปีกหรือสัตว์น้ำ	92.53	54.47	48.71	72.64	89.48
ชำระหนี้สินเดิม	66.02	65.09	106.76	63.76	49.61
ใช้ประโยชน์ของเงินกู้ด้านอื่น ๆ	55.18	50.28	78.41	93.27	53.78
ใช้ประโยชน์ของเงินให้สหกรณ์อื่น	-	-	17.40	1.00	3.00
ลงทุนซื้อหุ้นสหกรณ์	29.86	29.15	34.66	38.66	50.00
รวม	847.53	751.98	1,002.51	1,123.00	1,228.83

ตารางที่ 13 การจัดหาสินค้ามาจำหน่าย

หน่วย : ล้านบาท

รายการ	2545	2546	2547	2548	2549
สินค้าทั่วไป					
ปุ๋ย	168.61	163.03	186.68	260.81	301.27
ข้าวสาร	11.71	15.19	14.07	12.05	21.20
น้ำมัน	225.66	179.53	259.90	301.71	527.68
เครื่องจักรกล	2.75	0.43	1.81	1.76	5.58
อาหารสัตว์	25.15	11.08	13.60	9.80	9.72
พันธุ์พืช	29.97	17.78	16.90	14.33	16.42
ยาปราบศัตรูพืช	42.31	34.05	37.91	39.95	46.36
วัสดุอุปกรณ์	9.14	9.19	7.15	11.02	8.31
พันธุ์สัตว์	-	-	0.02	0.45	1.50
ผลไม้กระป๋อง	-	-	-	1.57	0.12
ปลายข้าว	-	-	0.03	-	0.85
รำ	-	-	-	0.41	* 0.00
สินค้าอุปโภคบริโภคและอื่น ๆ	26.74	20.24	40.61	50.82	54.92
รวม	542.04	450.52	578.68	704.68	993.93
การจัดหาสินค้ามาจำหน่ายเพิ่มขึ้น (ลดลง) จากปีก่อน	44.72	(91.52)	128.16	126.00	289.25
อัตราเพิ่มขึ้น (ลดลง) ร้อยละ	8.99	(16.88)	28.45	21.77	41.05
มูลค่าสินค้าที่จำหน่ายให้แก่สมาชิก	364.91	337.48	421.07	478.59	632.94
จำนวนสมาชิกที่ได้รับการทั้งสิ้น (ราย)	37,487	38,001	44,071	43,854	125,727

* 3,700.00 บาท

ตารางที่ 14 การรวบรวมผลิตผล/ผลิตภัณฑ์

หน่วย : ล้านบาท

รายการ	2545	2546	2547	2548	2549
ผลิตผลปกติ					
ข้าวเปลือกเจ้า	173.53	114.61	114.15	184.04	163.54
ข้าวเปลือกเหนียว	-	3.31	7.32	0.07	2.13
ข้าวโพด	97.89	87.64	92.23	37.02	34.84
ถั่ว	35.94	29.28	29.15	43.42	38.71
ยางพารา	18.28	30.11	92.19	138.52	194.80
อ้อย	6.89	9.34	16.97	14.98	11.36
ปอแก้ว	-	-	-	-	4.45
กาแฟ	-	-	0.49	-	-
ฝ้าย	-	0.02	-	-	-
ไวน์	-	-	-	0.02	-
มันสำปะหลัง	53.35	28.30	52.76	67.37	39.48
ใบชา	-	0.11	-	3.22	-
ปาล์ม	317.47	611.30	885.25	982.62	816.20
ข้าวฟ่าง	0.02	-	-	-	-
ละหุ่ง	0.02	-	-	0.01	0.01
พริกแห้ง	-	0.52	0.20	0.76	* 0.00
ผลไม้	-	-	-	-	1.32
สัตว์น้ำ	-	1.70	1.73	0.55	-
ถั่วเหลือง	-	5.14	-	-	-
อื่น ๆ	276.42	19.88	6.57	13.75	-
โครงการเชื่อมโยงฯ ตลาดข้าว ของสหกรณ์/กลุ่มเกษตรกร	-	71.39	-	-	57.46
รวม	979.81	1,012.65	1,299.01	1,486.35	1,364.30
การรวบรวมผลิตผล/ผลิตภัณฑ์เพิ่มขึ้น (ลดลง) จากปีก่อน	155.53	32.84	286.36	187.34	(122.05)
อัตราเพิ่มขึ้น (ลดลง) ร้อยละ	18.87	3.35	28.28	14.42	(8.21)
มูลค่าสินค้าที่รวบรวมให้แก่สมาชิก	-	-	1,208.71	1,391.78	1,099.16
จำนวนสมาชิกที่ให้บริการทั้งสิ้น (ราย)	-	-	17,532	20,060	15,492

* 1,440.00 บาท

ตารางที่ 15 การให้บริการและส่งเสริมการเกษตร

หน่วย : ล้านบาท

รายการ	2545	2546	2547	2548	2549
สูบน้ำ	2.33	2.59	3.81	3.19	4.56
ไถไถ/นา	1.19	0.93	0.93	0.93	0.95
ปรับพื้นที่	0.10	0.06	0.15	0.05	-
แปลงสาธิต	-	-	0.13	0.06	0.17
ให้เข้าที่ดิน/สถานที่	-	0.80	0.58	-	-
ชุดสระ, ชุดบ่อ	-	0.16	-	-	-
บริการรถบรรทุก	-	0.51	1.81	2.26	1.83
อื่น ๆ	5.63	5.03	1.61	6.19	4.07
รวม	9.25	10.08	9.02	12.68	11.58
การให้บริการ/ส่งเสริมการเกษตร					
เพิ่มขึ้น (ลดลง) จากปีก่อน	(1.47)	0.83	(1.06)	3.66	(1.10)
อัตราเพิ่มขึ้น (ลดลง) ร้อยละ	(13.71)	8.97	(10.52)	40.58	(8.68)
มูลค่าสินค้าที่บริการให้แก่สมาชิก	-	-	9.02	12.68	11.58
จำนวนสมาชิกที่ได้รับการทั้งสิ้น (ราย)	3,089	3,209	2,989	3,137	3,511

ตารางที่ 16 ผลการดำเนินงานของสหกรณ์

หน่วย : ล้านบาท

รายการ	2545	2546	2547	2548	2549
รายได้					
ธุรกิจสินเชื่อ	165.53	134.79	168.18	185.35	186.78
ธุรกิจจัดหาสินค้ามาจำหน่าย	542.04	450.52	578.68	704.68	993.93
ธุรกิจรวบรวมผลิิตผล	1,035.35	987.83	1,379.24	1,549.25	1,421.32
ธุรกิจให้บริการและส่งเสริม การเกษตร	9.25	10.08	9.02	12.68	11.58
รวม	1,752.17	1,583.22	2,135.12	2,451.96	2,613.61
ต้นทุน					
ธุรกิจสินเชื่อ	36.29	24.31	36.69	39.11	39.33
ธุรกิจจัดหาสินค้ามาจำหน่าย	549.68	433.74	557.89	678.22	959.54
ธุรกิจรวบรวมผลิิตผล	974.42	942.29	1,322.92	1,505.16	1,369.10
ธุรกิจให้บริการและส่งเสริม การเกษตร	4.35	4.21	4.45	7.62	7.12
รวม	1,564.74	1,404.55	1,921.95	2,230.11	2,375.09
กำไร (ขาดทุน) ขั้นต้น	187.43	178.67	213.17	221.85	238.52
บวก กำไรจากการขายสินค้าผ่อนชำระ ปีก่อนที่รับเงินในปีปัจจุบัน	-	-	-	-	0.36
บวก รายได้เฉพาะธุรกิจ	86.10	57.03	59.87	64.89	66.43
หัก ค่าใช้จ่ายเฉพาะธุรกิจ	(140.45)	(124.51)	(187.00)	(154.36)	(182.91)
กำไร (ขาดทุน) เฉพาะธุรกิจ	133.08	111.19	86.04	132.38	122.40
กำไร (ขาดทุน) จากโครงการ	-	-	0.54	1.42	0.20
บวก รายได้อื่น	11.30	8.69	8.58	17.34	15.75
หัก ค่าใช้จ่ายดำเนินงาน	(96.90)	(90.85)	(107.22)	(128.95)	(135.13)
กำไร (ขาดทุน) ในการดำเนินงานก่อน รายการพิเศษ	47.48	29.03	(12.06)	22.19	3.22

ตารางที่ 16 ผลการดำเนินงานของสหกรณ์ (ต่อ)

หน่วย : ล้านบาท

รายการ	2545	2546	2547	2548	2549
บวก รายได้รายการพิเศษ	11.62	3.75	2.73	1.56	8.38
หัก รายจ่ายรายการพิเศษ	(4.83)	(1.53)	(0.16)	(2.12)	(0.40)
กำไร (ขาดทุน) สุทธิประจำปี	54.27	31.25	(9.49)	21.63	11.20
กำไรสุทธิประจำปี (จำนวนสหกรณ์)	60	60	55	59	55
กำไรสุทธิประจำปี (จำนวนเงิน)	68.18	52.25	54.98	57.65	68.00
ขาดทุนสุทธิประจำปี (จำนวนสหกรณ์)	29	23	30	29	28
ขาดทุนสุทธิประจำปี (จำนวนเงิน)	(13.91)	(21.00)	(64.47)	(36.02)	(56.80)
ไม่ดำเนินงาน (จำนวนสหกรณ์)	-	-	-	-	-

ตารางที่ 17 รายได้เฉพาะธุรกิจ

หน่วย : ล้านบาท

รายการ	2545	2546	2547	2548	2549
ธุรกิจสินเชื่อ					
ค่าปรับลูกหนี้เงินกู้	21.59	18.36	19.62	20.56	20.36
รายได้ตามคำพิพากษา	-	-	2.08	1.08	0.51
หนี้สูญรับคืน	0.57	0.72	0.01	-	1.76
รายได้อื่น ๆ	-	-	0.73	0.72	1.02
รวม	22.16	19.08	22.44	22.36	23.65
ธุรกิจจัดหาสินค้ามาจำหน่าย					
หนี้สูญรับคืน	0.99	3.57	-	-	0.87
รายได้ค่าปรับ	-	-	1.18	1.23	2.19
สินค้าขาดบัญชีได้รับชดใช้	-	-	0.05	-	0.08
รายได้ค่าจัดการ	-	-	-	0.16	0.56
รายได้อื่น ๆ	-	-	1.77	1.17	2.35
รวม	0.99	3.57	3.00	2.56	6.05

ตารางที่ 17 รายได้เฉพาะธุรกิจ (ต่อ)

หน่วย : ล้านบาท

รายการ	2545	2546	2547	2548	2549
ธุรกิจรวบรวมผลผลิต					
ผลิตผลขาดบัญชีได้รับชดใช้	-	-	-	0.01	-
รายได้ค่าบริการต่าง ๆ	-	-	31.17	26.86	28.49
รายได้ค่าปรับ	-	-	0.33	0.04	* 0.00
รายได้อื่น ๆ	53.63	26.64	2.61	12.08	7.10
รวม	53.63	26.64	34.11	38.99	35.59
ธุรกิจให้บริการและส่งเสริมการเกษตร					
รายได้ผลตอบแทนการให้บริการ	0.16	0.46	-	0.10	0.75
รายได้อื่น ๆ	-	-	0.32	0.88	0.39
รวม	0.16	0.46	0.32	0.98	1.14
หนี้สูญรับคืนและอื่น ๆ	9.16	7.28	-	-	-
รวมรายได้เฉพาะธุรกิจ	86.10	57.03	59.87	64.89	66.43

* 2,057 บาท

ตารางที่ 18 ค่าใช้จ่ายเฉพาะธุรกิจ

หน่วย : ล้านบาท

รายการ	2545	2546	2547	2548	2549
ธุรกิจสินเชื่อ					
เงินเดือนและค่าจ้าง	-	-	9.96	10.90	10.89
ค่าใช้จ่ายดำเนินการ	-	-	1.49	0.89	0.59
หนี้สงสัยจะสูญ	25.93	21.60	81.41	44.09	70.43
ค่าเบี้ยเลี้ยงพาหนะ	-	-	0.46	0.50	0.49
ค่าใช้จ่ายติดตามหนี้	0.79	0.64	0.58	1.38	0.68
ค่าใช้จ่ายในการสอบทานหนี้	-	-	-	-	0.41
ค่าใช้จ่ายอื่น ๆ	-	-	4.64	6.29	9.54
รวม	26.72	22.24	98.54	64.05	93.03
ธุรกิจจัดหาสินค้ามาจำหน่าย					
เงินเดือนและค่าจ้าง	-	-	8.23	8.58	9.06
หนี้สงสัยจะสูญ	3.09	2.72	4.40	1.47	4.77
ค่าเบี้ยเลี้ยงพาหนะ	-	-	0.17	0.20	0.32
ค่าใช้จ่ายในการขาย	47.16	33.43	2.00	2.31	1.99
ค่าเสื่อมราคาโรงเก็บสินค้า	-	-	2.00	1.93	2.17
ค่าเสียหายจากสินค้าขาดบัญชี	-	-	0.11	0.27	0.91
ค่าใช้จ่ายในการเก็บรักษาสินค้า	0.23	0.04	-	-	0.07
ดอกเบี้ยจ่ายเงินกู้	3.97	3.27	1.01	1.43	1.60
ค่าใช้จ่ายอื่น ๆ	0.71	0.06	3.03	3.69	6.80
รวม	55.16	39.52	20.95	19.88	27.69
ธุรกิจรวบรวมผลผลิต					
เงินเดือนและค่าจ้าง	-	-	5.20	6.17	4.91
หนี้สงสัยจะสูญ	-	-	(0.03)	1.43	0.06
ค่าใช้จ่ายในการขาย	-	-	42.58	28.12	22.97
ดอกเบี้ยจ่ายเงินกู้	0.90	0.47	0.85	1.13	0.63
ค่าเสื่อมราคาฉางและอุปกรณ์	1.99	2.08	5.68	8.06	7.37

ตารางที่ 18 ค่าใช้จ่ายเฉพาะธุรกิจ (ต่อ)

หน่วย : ล้านบาท

รายการ	2545	2546	2547	2548	2549
ค่าเสียหายจากผลผลิตขาดบัญชี	-	-	-	0.24	0.39
ค่าใช้จ่ายในการเก็บรักษาผลผลิต	-	-	0.77	0.31	0.76
ค่าใช้จ่ายอื่น ๆ	5.60	5.76	9.68	20.74	20.76
รวม	8.49	8.31	64.73	66.20	57.85
ธุรกิจให้บริการและส่งเสริมการเกษตร					
เงินเดือนและค่าจ้าง	-	-	0.47	0.90	0.74
หนี้สงสัยจะสูญ	1.13	1.47	-	0.03	0.15
ค่าเสียหายจากสินค้าขาดบัญชี	-	-	-	-	0.11
ค่าใช้จ่ายสำหรับแปลงสาธิต	-	-	0.01	-	0.01
ค่าเสื่อมราคาเครื่องจักร และอุปกรณ์	-	-	0.50	0.65	0.61
ค่าบำรุงรักษาเครื่องจักร	-	-	0.06	0.15	0.02
ค่าซ่อมแซมทรัพย์สิน	-	-	0.52	0.35	0.77
ค่าใช้จ่ายอื่น ๆ	-	-	1.22	2.15	1.93
รวม	1.13	1.47	2.78	4.23	4.34
อื่น ๆ	48.95	52.97	-	-	-
รวมค่าใช้จ่ายเฉพาะธุรกิจ	140.45	124.51	187.00	154.36	182.91

ตารางที่ 19 รายได้อื่น

หน่วย : ล้านบาท

รายการ	2545	2546	2547	2548	2549
ดอกเบี้ยรับเงินฝากธนาคาร	2.97	2.83	2.62	2.54	1.73
ดอกเบี้ยรับเงินฝากสหกรณ์อื่น	1.30	1.62	0.54	2.21	3.21
รายได้ค่าเช่า	0.85	0.90	0.61	1.09	1.51
รายได้จากการเป็นตัวแทน	0.03	-	0.01	*0.00	0.01
ค่าธรรมเนียมแรกเข้า	0.41	0.44	0.79	0.62	1.29
ค่าธรรมเนียมโอนหุ้น	0.02	0.01	0.02	0.01	0.01
ผลตอบแทนจากการลงทุน	0.18	0.16	0.08	0.73	0.18
รายได้เงินอุดหนุน	-	-	0.11	0.18	0.91
หนี้สูญรับคืน	-	-	-	-	0.12
กำไรจากการจำหน่ายทรัพย์สิน	-	-	0.65	1.55	0.99
รายได้เบ็ดเตล็ด	5.54	2.73	3.15	8.41	5.79
รวม	11.30	8.69	8.58	17.34	15.75

* 2,095.75 บาท

ตารางที่ 20 ค่าใช้จ่ายดำเนินงาน

หน่วย : ล้านบาท

รายการ	2545	2546	2547	2548	2549
เงินเดือนและค่าจ้าง	25.51	25.45	28.67	32.93	33.72
ค่าเบี้ยเลี้ยงพาหนะ	5.06	4.91	6.13	6.50	5.97
ค่าเช่า	0.07	0.08	0.10	0.03	0.19
ค่ารับรอง	0.93	0.66	1.13	1.08	0.94
ค่าเครื่องเขียนแบบพิมพ์	2.37	2.17	3.02	3.34	3.08
ค่าของใช้สำนักงาน	0.95	0.72	1.45	1.14	1.02
ค่าซ่อมแซมบำรุงรักษาสินทรัพย์	2.53	2.11	2.49	3.41	2.98
ค่าน้ำ-ค่าไฟ-สื่อสาร	4.24	4.04	5.25	5.79	5.78
ค่าบำเหน็จเจ้าหน้าที่	4.56	4.82	5.54	7.24	7.68
ดอกเบี่ยจ่ายเงินรับฝาก	22.24	20.63	20.18	21.24	21.62
ดอกเบี่ยจ่ายเงินสะสมเจ้าหน้าที่	-	-	0.23	1.20	0.22
ค่าเสื่อมราคาอาคารและอุปกรณ์	8.10	7.31	9.25	11.04	13.00
ค่าใช้จ่ายในการประชุม	4.53	4.10	4.99	5.01	5.80
ค่าตอบแทน	1.10	1.20	0.57	0.78	1.26
ค่าล่วงเวลา	-	-	0.38	0.31	0.30
ค่าสวัสดิการ	1.03	1.49	2.14	1.77	1.05
ค่าเบี้ยประกันภัย	1.26	0.90	1.25	1.43	1.42
หนังสือส่งจะสูญญ	1.71	1.06	0.17	5.55	9.40
ค่าธรรมเนียม-ภาษี	-	-	0.24	0.27	0.37
ค่าธรรมเนียมและตรวจสอบบัญชี	-	-	0.02	0.01	0.12
ค่าใช้จ่ายตัดบัญชี	-	-	0.93	1.56	1.52
ขาดทุนจากการจำหน่ายเงินลงทุน	-	-	0.25	0.69	** 0.00
ขาดทุนจากการจำหน่ายสินทรัพย์	-	-	0.02	*0.00	*** 0.00
ดอกเบี่ยจ่ายเงินกู้	-	-	-	0.16	0.17
ค่าใช้จ่ายอื่น	10.71	9.20	12.82	16.47	17.52
รวม	96.90	90.85	107.22	128.95	135.13

* 3,485.17 บาท ** 500.00 บาท *** 3,075.15 บาท

ตารางที่ 21 ฐานะการเงิน

หน่วย : ล้านบาท

รายการ	2545	2546	2547	2548	2549
สินทรัพย์หมุนเวียน					
เงินสด	374.43	343.35	12.52	10.80	16.42
เงินฝากธนาคาร	-	-	343.21	420.03	405.68
เงินฝากสหกรณ์อื่น	-	49.75	31.76	87.86	80.06
เงินส่งชำระหนี้ระหว่างทาง	5.79	2.36	1.50	0.49	0.83
เงินลงทุนระยะสั้น	0.12	0.34	0.07	0.06	0.07
ลูกหนี้ระยะสั้น :					
- เงินให้กู้	1,505.62	1,133.90	1,395.00	1,477.72	1,589.65
- การค้า	119.26	94.04	122.92	118.46	115.35
- ผ่อนชำระ	-	0.11	0.16	0.13	0.65
- ค่าบริการ	10.73	10.10	10.61	1.84	4.22
- สินค้าขาดบัญชี	-	1.21	1.82	1.22	0.05
- เงินสดขาดบัญชี	-	0.26	2.16	2.36	0.02
- เงินยืมตรง	-	1.64	1.25	1.79	0.43
- อื่น ๆ	68.40	51.69	66.09	95.35	111.59
รวมลูกหนี้ระยะสั้น	1,704.01	1,292.95	1,600.01	1,698.87	1,821.96
หัก ค่าเผื่อนหนี้สงสัยจะสูญ :					
- ลูกหนี้เงินให้กู้	-	-	116.41	123.01	161.75
- ลูกหนี้การค้า	-	-	67.64	73.06	65.42
- ลูกหนี้ผ่อนชำระ	-	-	0.16	0.13	0.13
- ลูกหนี้ค่าบริการ	-	-	9.33	0.72	0.49
- ลูกหนี้สินค้าขาดบัญชี	-	-	1.52	0.87	0.03
- ลูกหนี้เงินสดขาดบัญชี	-	-	2.12	2.36	0.02
- ลูกหนี้เงินยืมตรง	-	-	0.89	0.40	0.11
- ลูกหนี้อื่น ๆ	-	-	26.91	52.47	53.17

ตารางที่ 21 ฐานะการเงิน (ต่อ)

หน่วย : ล้านบาท

รายการ	2545	2546	2547	2548	2549
หัก ดอกผลจากการขายสินค้า					
ผ่อนชำระรายการตัดบัญชี	-	-	0.08	0.09	-
หัก สำรองหนี้คลาดเคลื่อน					
ลูกหนี้เงินให้กู้	-	-	0.08	0.14	0.09
ลูกหนี้การค้า	-	-	0.05	0.01	0.16
ลูกหนี้อื่น ๆ	-	-	-	-	0.04
หัก ค่าเผื่อหนี้สงสัยจะสูญ	130.46	116.71	225.19	253.26	281.41
ลูกหนี้ระยะสั้น-สุทธิ	1,573.55	1,176.24	1,374.82	1,445.61	1,540.55
ดอกเบี้ยเงินให้กู้ค้างรับ	243.07	200.72	275.59	309.52	308.43
หัก ค่าเผื่อหนี้สงสัยจะสูญ	(80.18)	(66.65)	(130.45)	(150.54)	(169.78)
ดอกเบี้ยเงินให้กู้ค้างรับสุทธิ	162.89	134.07	145.14	158.98	138.65
ค่าปรับลูกหนี้ผิดสัญญาค้างรับ	-	27.84	28.89	31.04	32.29
หัก ค่าเผื่อหนี้สงสัยจะสูญ	-	(17.22)	(21.55)	(27.72)	(26.86)
ค่าปรับลูกหนี้ผิดสัญญาค้างรับสุทธิ	-	10.62	7.34	3.32	5.43
สินค้าคงเหลือ	69.06	59.75	60.49	78.14	125.50
หัก ค่าเผื่อมูลค่าสินค้าลดลง	-	-	-	(0.42)	(0.29)
สินค้าขาดบัญชีหรือหาผู้รับผิดชอบ	-	-	0.47	0.70	0.18
หัก สำรองสินค้าขาดบัญชีหรือหาผู้รับผิดชอบ	-	(0.49)	(0.48)	(0.70)	(0.18)
สินค้าคงเหลือสุทธิ	69.06	59.26	60.48	77.72	125.21
วัสดุคงเหลือ	3.61	2.92	4.76	5.03	6.79
ค่าใช้จ่ายโครงการอื่น ๆ	-	-	0.12	-	16.47
สินทรัพย์หมุนเวียนอื่น ๆ	62.63	34.75	63.40	32.61	33.83
รวมสินทรัพย์หมุนเวียน	2,252.08	1,813.66	2,045.12	2,242.51	2,369.99
เงินลงทุนระยะยาว	4.95	10.46	15.57	27.60	34.65

ตารางที่ 21 ฐานะการเงิน (ต่อ)

หน่วย : ล้านบาท

รายการ	2545	2546	2547	2548	2549
ลูกหนี้ระยะยาว :					
เงินให้กู้	-	186.97	355.48	437.55	459.75
ลูกหนี้การค้า	-	-	-	-	0.03
ลูกหนี้ค่าบริการ	-	-	-	-	1.29
อื่น ๆ	-	10.17	38.14	43.60	20.17
หัก ค่าเผื่อหนี้สงสัยจะสูญลูกหนี้					
เงินให้กู้	-	-	(0.63)	(11.46)	(6.66)
หัก ค่าเผื่อหนี้สงสัยจะสูญลูกหนี้อื่น	-	(0.26)	(0.21)	(0.61)	-
ลูกหนี้ระยะยาว-สุทธิ	-	196.88	392.78	469.08	474.58
ที่ดิน อาคารและอุปกรณ์					
ที่ดิน	46.74	45.66	51.08	69.41	90.14
อาคารและสิ่งปลูกสร้าง	55.21	51.99	71.93	78.01	74.26
งานระหว่างก่อสร้าง	6.09	29.43	6.84	4.84	11.74
เครื่องจักรและอุปกรณ์	9.64	10.90	38.41	41.32	7.73
ยานพาหนะ	7.02	10.76	20.85	20.21	17.69
เครื่องใช้สำนักงาน	11.16	11.37	15.79	18.14	23.51
สัตว์เลี้ยงทำพันธุ์	0.15	-	-	0.40	0.03
ที่ดินอาคารและอุปกรณ์สุทธิ	136.01	160.11	204.90	232.33	225.10
สินทรัพย์ไม่มีตัวตน	-	4.65	9.58	11.91	7.07
สินทรัพย์อื่น :					
ค่าใช้จ่ายรอการตัดบัญชี	7.18	7.46	4.01	107.98	8.71
เงินตรรองจ่ายดำเนินคดี	-	1.68	1.94	1.28	2.34
เงินมัดจำ	-	0.68	1.87	0.91	0.50
เงินประกันและอื่น ๆ	108.52	20.89	105.34	32.59	281.19
รวมสินทรัพย์อื่น	115.70	30.71	113.16	142.76	292.74
รวมสินทรัพย์ทั้งสิ้น	2,508.74	2,216.47	2,781.11	3,126.19	3,404.13

ตารางที่ 21 ฐานะการเงิน (ต่อ)

หน่วย : ล้านบาท

รายการ	2545	2546	2547	2548	2549
หนี้สินหมุนเวียน :					
เงินเบิกเกินบัญชีธนาคาร	-	-	-	-	31.72
เจ้าหนี้เงินกู้ยืม	547.33	418.59	618.47	620.23	665.88
เจ้าหนี้การค้าและตัวเงินจ่าย	34.53	46.79	34.50	33.73	30.16
ส่วนของหนี้ถึงกำหนดชำระ ภายใน 1 ปี	88.45	50.84	76.24	83.76	79.56
เงินรับฝาก	510.82	526.80	736.82	865.08	906.26
ค่าบำรุงสนับบาตสหกรณ์	0.45	0.42	0.51	0.47	0.59
รายได้โครงการอื่น ๆ	-	-	0.36	1.32	-
หนี้สินหมุนเวียนอื่น ๆ	111.74	79.35	135.07	108.21	119.06
รวมหนี้สินหมุนเวียน	1,293.32	1,122.79	1,601.97	1,712.80	1,833.23
หนี้สินระยะยาว					
เจ้าหนี้เงินกู้ยืม	30.17	54.77	67.93	50.17	35.59
หนี้สินระยะยาวอื่น ๆ	3.03	-	3.18	43.55	3.09
รวมหนี้สินระยะยาว	33.20	54.77	71.11	93.72	38.68
หนี้สินอื่น					
รายได้รอดตัดบัญชี	12.59	12.08	3.06	10.62	2.33
เงินสะสมเจ้าหน้าที่	13.90	12.69	13.03	13.46	6.32
สำรองบำเหน็จเจ้าหน้าที่	33.25	34.20	38.88	45.62	42.96
หนี้สินอื่น ๆ	107.57	26.39	132.38	135.23	346.45
รวมหนี้สินอื่น	167.31	85.36	187.35	204.93	398.06
รวมหนี้สินทั้งสิ้น	1,493.83	1,262.92	1,860.43	2,011.45	2,269.97
ทุนของสหกรณ์นิคม					
ทุนเรือนหุ้น	488.19	467.96	571.50	644.86	685.67
ทุนสำรอง	362.32	355.35	301.45	399.34	391.86

ตารางที่ 21 ฐานะการเงิน (ต่อ)

หน่วย : ล้านบาท

รายการ	2545	2546	2547	2548	2549
ทุนสะสมตามระเบียบ ข้อบังคับ และอื่น ๆ	146.91	137.27	128.22	154.14	151.88
กำไร (ขาดทุน) จากเงินลงทุนที่ยัง ไม่เกิดขึ้น	-	-	(0.05)	0.03	0.02
ส่วนเกินทุนจากการตีราคาสินทรัพย์	-	-	-	-	1.40
กำไรสุทธิหรือการจัดสรร	1.72	0.81	7.73	2.10	0.03
(ขาดทุนสะสม)	(38.50)	(39.10)	(78.68)	(107.36)	(107.90)
กำไร (ขาดทุน) สุทธิประจำปี	54.27	31.25	(9.49)	21.63	11.20
รวมทุนของสหกรณ์	1,014.91	953.54	920.68	1,114.74	1,134.11
รวมหนี้สินและทุนของสหกรณ์	2,508.74	2,216.46	2,781.11	3,126.19	3,404.13
ทุนดำเนินงานเพิ่มขึ้น (ลดลง)					
จากปีก่อน	314.65	(292.28)	564.65	345.08	277.94
อัตราเพิ่มขึ้น (ลดลง) ร้อยละ	14.34	(11.65)	25.48	12.41	8.89

ตารางที่ 22 แหล่งที่มาและทางใช้ไปของทุนดำเนินงาน

หน่วย : ล้านบาท

รายการ	2545	2546	2547	2548	2549
แหล่งที่มา					
แหล่งเงินทุนภายใน	1,525.73	1,480.34	1,657.50	1,979.82	2,040.42
เงินรับฝากธรรมดา	510.82	526.80	736.82	865.08	906.26
ทุนของสหกรณ์	1,014.91	953.54	920.68	1,114.74	1,134.16
แหล่งเงินทุนภายนอก	983.01	736.12	1,123.61	1,146.37	1,363.71
เครดิตระยะสั้น	635.78	469.43	694.71	703.99	777.16
เครดิตระยะยาว	33.20	54.77	71.11	50.17	35.59
หนี้สินอื่น	314.03	211.92	357.79	392.21	550.96
รวม	2,508.74	2,216.46	2,781.11	3,126.19	3,404.13
ทางใช้ไป					
เงินสด/เงินฝาก	374.43	393.10	388.99	518.69	502.16
ลูกหนี้สุทธิ	1,573.55	1,373.12	1,767.60	1,914.69	2,015.13
หลักทรัพย์/ตราสาร	5.07	10.80	15.64	27.66	34.72
สินค้าคงเหลือ	69.06	59.25	59.54	77.72	125.21
ที่ดิน อาคารและอุปกรณ์-สุทธิ	136.01	164.76	214.48	232.33	225.10
อื่น ๆ	350.62	215.43	334.86	355.10	501.81
รวม	2,508.74	2,216.46	2,781.11	3,126.19	3,404.13

ตารางที่ 23 แหล่งเงินกู้อื่น

หน่วย : ล้านบาท

รายการ	2545	2546	2547	2548	2549
ระหว่างปี					
เงินเบิกเกินบัญชีธนาคาร	-	-	-	-	29.95
กส.ระยะสั้น	-	-	612.56	596.50	806.78
กส.ระยะยาว	-	-	28.95	23.27	4.01
กส.ระยะสั้น	-	-	98.32	72.76	44.42
กส.ระยะยาว	-	-	15.96	-	4.04
ธ.อื่น ๆ	-	-	-	25.55	2.00
ชุมนุมสหกรณ์การเกษตร	-	-	-	2.00	0.79
กรมส่งเสริมการเกษตร	-	-	-	-	1.00
กองทุนพัฒนาสหกรณ์	-	-	-	6.18	13.39
กองทุนรวมเพื่อช่วยเหลือเกษตรกร	-	-	1.44	7.74	2.12
กองทุนสงเคราะห์เกษตรกร	-	-	-	8.63	1.71
อื่น ๆ	-	-	19.86	7.35	19.43
รวม	-	-	786.47	749.98	929.64
จำนวนเงินกู้เพิ่มขึ้น (ลดลง) จากปีก่อน	-	-	786.47	(36.49)	18.34
อัตราเพิ่มขึ้น (ลดลง) ร้อยละ	-	-	100.00	(4.64)	2.45
คงเหลือสิ้นปี					
เงินเบิกเกินบัญชีธนาคาร	-	-	-	-	31.72
กส.ระยะสั้น	-	-	460.48	377.58	563.87
กส.ระยะยาว	-	-	12.01	137.08	5.74
กส.ระยะสั้น	-	-	153.42	74.74	105.14
กส.ระยะยาว	-	-	79.43	50.90	33.69
ธ.อื่น ๆ	-	-	-	6.00	2.00
ชุมนุมสหกรณ์การเกษตร	-	-	8.79	1.51	0.58
กรมส่งเสริมการเกษตร	-	-	-	-	11.84
กองทุนพัฒนาสหกรณ์	-	-	-	57.43	30.87

ตารางที่ 23 แหล่งเงินกู้อื่น (ต่อ)

หน่วย : ล้านบาท

รายการ	2545	2546	2547	2548	2549
กองทุนรวมเพื่อช่วยเหลือเกษตรกร	-	-	1.80	4.32	-
กองทุนสงเคราะห์เกษตรกร	-	-	-	7.63	0.70
อื่น ๆ	-	-	46.71	36.97	26.60
รวม	-	-	762.64	754.16	812.75
จำนวนเงินกู้เพิ่มขึ้น (ลดลง) จากปีก่อน	-	-	762.64	(8.48)	58.59
อัตราเพิ่มขึ้น (ลดลง) ร้อยละ	-	-	100.00	(1.11)	7.77

ตารางที่ 24 อัตราส่วนทางการเงิน

หน่วย : ล้านบาท

รายการ	2545	2546	2547	2548	2549
อัตราส่วนทุนหมุนเวียน (เท่า)	1.74	1.62	1.28	1.31	1.29
อัตราส่วนหนี้สินต่อทุน (เท่า)	1.47	1.32	2.02	1.80	2.00
อัตรากារหมุนของสินทรัพย์ (รอบ)	0.75	0.67	0.85	0.83	0.80
อัตราผลตอบแทนต่อสินทรัพย์ (%)	2.02	1.23	(0.38)	0.73	0.34
อัตราผลตอบแทนต่อส่วนของผู้ถือหุ้น (%)	5.73	3.18	(1.01)	2.13	0.99
อัตรากำไรสุทธิ (%)	2.92	1.89	(0.45)	0.88	0.43