



รายงานผลการดำเนินงานและฐานะการเงิน

# สหกรณ์นิคม

ประจำปี 2548

ส่วนวิจัยและพัฒนาสารสนเทศทางการเงิน  
สำนักเทคโนโลยีสารสนเทศและการสื่อสาร

กรมตรวจบัญชีสหกรณ์  
กระทรวงเกษตรและสหกรณ์



**รายงานผลการดำเนินงานและฐานะการเงิน**  
**สหกรณ์นิคม**  
**ประจำปี 2548**

**สำนักเทคโนโลยีสารสนเทศและการสื่อสาร**  
**กรมตรวจบัญชีสหกรณ์**  
**กระทรวงเกษตรและสหกรณ์**

## undsu

### รายงานผลการดำเนินงานและฐานะการเงินสหกรณ์นิคม ประจำปี 2548 ส่วนวิจัยและพัฒนาสารสนเทศทางการเงิน กรมตรวจบัญชีสหกรณ์ สำนักเทคโนโลยีสารสนเทศและการสื่อสาร กระทรวงเกษตรและสหกรณ์

รายงานผลการดำเนินงานและฐานะการเงินสหกรณ์นิคม ประจำปี 2548 เป็นการวิเคราะห์ข้อมูลทางการเงินการบัญชี เพื่อให้ทราบผลการดำเนินงานและฐานะการเงิน รวมทั้งผลสรุปของการวิเคราะห์ประเมินประสิทธิภาพในการบริหารการเงินในมุมมอง 6 มิติ (CAMELS Analysis) ที่รวบรวมข้อมูลได้จากรายงานการสอบบัญชีของสหกรณ์นิคมทั่วประเทศ วิเคราะห์อัตราส่วนทางการเงิน (Financial Ratios Analysis) และการวิเคราะห์เปรียบเทียบ (Common Size Analysis) ข้อมูลที่นำเสนอเป็นสารสนเทศเพื่อหน่วยงานของรัฐจะนำไปใช้ในการวางแผนและกำหนดมาตรการให้ความช่วยเหลือสถาบันเกษตรกรและสหกรณ์ ตลอดจนสามารถนำไปประกอบในการวางแผนพัฒนาเศรษฐกิจและสังคมแห่งชาติ

สหกรณ์นิคมที่จดทะเบียน ณ วันที่ 31 มีนาคม 2548 มีจำนวนทั้งสิ้น 95 สหกรณ์ ลดลงจากปี 2547 จำนวน 1 สหกรณ์ ในจำนวนสหกรณ์ที่รวบรวมข้อมูลได้ 88 สหกรณ์ มีสมาชิก 165,379 คน บริหารจัดการด้วยเงินทุน 3,126.19 ล้านบาท เพื่อขึ้นจากปี 2547 ร้อยละ 12.41 มีแหล่งเงินทุนมาจากหนี้สินเป็นส่วนใหญ่ ร้อยละ 64.34 โดยมีแหล่งเงินกู้และหนี้สินอื่นๆ ภายนอกร้อยละ 36.67 และแหล่งเงินทุนภายในที่ได้จากเงินรับฝาก จนทำให้มีสัดส่วนหนี้สินต่อทุนสูงถึง 1.80 เท่า เงินทุนส่วนใหญ่ได้นำไปลงทุนอยู่ในลูกหนี้ ร้อยละ 61.24 โดยมีอัตราราคาตั้งชำระหนี้ ร้อยละ 43.35 ซึ่งลูกหนี้ไม่สามารถชำระหนี้ได้ตามกำหนดจำนวนมาก อาจส่งผลกระทบต่อ การขาดสภาพคล่องของสหกรณ์ได้

ในรอบปีดำเนินธุรกิจรวม 5 ด้าน มูลค่า 4,371.06 ล้านบาท เพิ่มขึ้นจากปี 2547 ร้อยละ 11.86 โดยรวบรวมผลิตผลมากที่สุด ร้อยละ 34.00 รองลงมาคือ การให้เงินกู้ ร้อยละ 25.69 ผลการดำเนินงาน มีกำไรสุทธิ 21.63 ล้านบาท ปี 2547 ดำเนินงานมีผลขาดทุนสุทธิ จำนวน 9.49 ล้านบาท

สหกรณ์นิคมบางแห่ง ผู้จัดการและพนักงานสหกรณ์มีการทุจริตต่อหน้าที่ทำให้เกิดความเสียหายต่อสหกรณ์ เนื่องจากการควบคุมภายในไม่ดีพอ มีช่องโหว่ให้ทุจริตได้ นอกจากนี้ กรรมการบางคนทำตัวอย่างที่ไม่ดีแก่สมาชิก เช่น ยืมมือสมาชิก

(2)

กู้ ไม่ชำระเงินกู้แก่สหกรณ์ เป็นต้น จึงเป็นผลให้การดำเนินงานของสหกรณ์ขาดประสิทธิภาพและไม่เจริญก้าวหน้า ได้แต่ทรงกับทชุดเท่านั้น ดังนั้น สหกรณ์ควรจัดให้มีการควบคุมภายในตามโครงสร้างการบริหารสหกรณ์ จะต้องมีการตรวจสอบติดตามการดำเนินงานให้เป็นไปตามแผนที่กำหนดไว้ โดยให้ผลงานเป็นไปตามมาตรฐานทั้งในเรื่องเวลา ค่าใช้จ่าย ปริมาณ และคุณภาพของงาน การควบคุมภายในที่เหมาะสมเป็นหลักฐานอย่างหนึ่งแสดงถึงความถูกต้องของข้อมูลทางบัญชีและงบการเงิน เมื่อมีข้อผิดพลาดในการทำงานเกิดขึ้นก็สามารถแก้ไขได้ทันเวลาที่ รวมทั้งยังป้องกันการยักยอกและการทุจริตอื่นๆ ด้วย

## คำนำ

กรมตรวจบัญชีสหกรณ์ กระทรวงเกษตรและสหกรณ์ มีหน้าที่ส่วนหนึ่งในการจัดทำสถิติการเงิน และเป็นศูนย์ข้อมูลทางการเงินการบัญชีของสหกรณ์และกลุ่มเกษตรกร เพื่อให้ทราบความเคลื่อนไหวทางการบริหาร ผลการดำเนินงานและฐานะการเงินของสหกรณ์และกลุ่มเกษตรกรในแต่ละรอบปี ตลอดจนการวิเคราะห์และให้ข้อสังเกต อันจะเป็นประโยชน์ในการศึกษาและพัฒนาสหกรณ์และกลุ่มเกษตรกรให้เจริญก้าวหน้ายิ่งขึ้น

การจัดทำรายงานผลการดำเนินงานและฐานะการเงินของสหกรณ์นิคมประจำปี 2548 ได้รวบรวมข้อมูลทางการเงินจากรายงานการสอบบัญชี สำหรับปีบัญชีสิ้นสุดตั้งแต่วันที่ 1 เมษายน 2547 ถึงวันที่ 31 มีนาคม 2548

กรมตรวจบัญชีสหกรณ์หวังว่า รายงานผลการดำเนินงานและฐานะการเงินเล่มนี้ คงอำนวยประโยชน์ในด้านการศึกษา ค้นคว้า แก่ส่วนราชการและบุคคลทั่วไป

สำนักเทคโนโลยีสารสนเทศและการสื่อสาร

กรมตรวจบัญชีสหกรณ์

กระทรวงเกษตรและสหกรณ์

เมษายน 2549

# สารบัญ

	หน้า
บทสรุป	(1)
คำนำ	(3)
สารบัญ	(5)
สารบัญภาพ	(6)
สารบัญภาคผนวก	(7)
<b>บทที่ 1 บทนำ</b>	<b>1 - 7</b>
1.1 หลักการและเหตุผล	1
1.2 วัตถุประสงค์	2
1.3 ขอบเขตของรายงาน	2
1.4 ประโยชน์ที่คาดว่าจะได้รับ	2
1.5 นิยามศัพท์	2
<b>บทที่ 2 วิธีการจัดเก็บและวิเคราะห์ข้อมูล</b>	<b>8 - 10</b>
2.1 การเก็บรวบรวมข้อมูล	8
2.2 การวิเคราะห์ข้อมูล	8
<b>บทที่ 3 ผลการวิเคราะห์ข้อมูล</b>	<b>11 - 20</b>
3.1 การดำเนินงานของสหกรณ์นิคม	11
3.1.1 จำนวนสหกรณ์	11
3.1.2 จำนวนสมาชิก	12
3.1.3 การถือหุ้นของสมาชิก	12
3.1.4 ปริมาณธุรกิจ	13
3.2 ผลการดำเนินงาน	15
3.3 ฐานะการเงิน	17
3.4 แหล่งที่มาและทางใช้ไปของทุนดำเนินงาน	19
<b>บทที่ 4 สรุปและข้อเสนอแนะ</b>	<b>21 - 23</b>
4.1 สรุป	21
4.2 ข้อเสนอแนะ	22
<b>ภาคผนวก</b>	<b>26 - 52</b>

## สารบัญภาพ

ภาพที่		หน้า
1	แสดงจำนวนสหกรณ์ในรอบ 5 ปี (2544 – 2548)	11
2	แสดงจำนวนสมาชิก ในรอบ 5 ปี (2544 – 2548)	12
3	แสดงจำนวนการถือหุ้นของสมาชิก ในรอบ 5 ปี (2544 – 2548)	13
4	แสดงปริมาณธุรกิจ ในรอบ 5 ปี (2544 – 2548)	13
5	แสดงผลการดำเนินงาน ในรอบ 5 ปี (2544 – 2548)	16

## สารบัญภาคผนวก

ตารางสถิติการเงินของสหกรณ์นิคม ในรอบ 5 ปี ( 2544 – 2548)

ตารางที่		หน้า
1	จำนวนสหกรณ์ตามทะเบียน	26
2	จำนวนสหกรณ์ที่ต้องตรวจสอบ	26
3	จำนวนสหกรณ์ที่ไม่ต้องตรวจสอบ	27
4	จำนวนสมาชิก	27
5	การถือหุ้นของสมาชิก	28
6	ปริมาณธุรกิจ	28
7	การรับฝากเงินจากสมาชิก	29
8	การรับฝากเงินจากสหกรณ์อื่น	30
9	การรับฝากเงินจากแหล่งอื่นที่ไม่ใช่สมาชิกและสหกรณ์อื่น	31
10	การให้เงินกู้แก่สมาชิก	32
11	การให้เงินกู้สหกรณ์อื่น	33
12	การใช้ประโยชน์ของเงินกู้	35
13	การจัดหาสินค้ามาจำหน่าย	36
14	การรวบรวมผลิตผล / ผลิตภัณฑ์	37
15	การให้บริการและส่งเสริมการเกษตร	38
16	ผลการดำเนินงานของสหกรณ์	39
17	รายได้เฉพาะธุรกิจ	40
18	ค่าใช้จ่ายเฉพาะธุรกิจ	41
19	รายได้อื่น	43
20	ค่าใช้จ่ายดำเนินงาน	44
21	ฐานะการเงิน	46
22	แหล่งที่มาและทางใช้ไปของทุนดำเนินงาน	50
23	แหล่งเงินกู้อื่น	51
24	อัตราส่วนทางการเงิน	52



# บทที่ 1

## บทนำ

### 1.1 หลักการและเหตุผล

การจัดตั้งสหกรณ์นิคม มีจุดมุ่งหมายเพื่อการช่วยแก้ปัญหาของเกษตรกรในด้านต่างๆ ได้แก่ การขาดแคลนเงินทุน ขาดแคลนที่ดินทำกิน ปัญหาในเรื่องการผลิต ขาดปัจจัยพื้นฐานที่จำเป็น ปัญหาการตลาดและปัญหาสังคม เหล่านี้เป็นปัญหาที่สหกรณ์นิคมช่วยแก้ไขได้และเป็นวิธีการแก้ไขในระยะยาว จากปัญหาเศรษฐกิจในภาวะปัจจุบันที่ต้องประสบกับปัญหาระงับการขยายตัวของเศรษฐกิจ คนในเมืองที่มีถิ่นเดิมในนอกเมืองหรือต่างจังหวัดบางส่วนต้องกลับถิ่นเดิมและทำอาชีพ ดั้งเดิม คือ การทำไร่ไถนา เลี้ยงสัตว์ ฯลฯ เป็นอาชีพหลักเพื่อการเลี้ยงชีพต่อไป

จากแนวพระราชดำรัสฯ เรื่อง เศรษฐกิจพอเพียงและหลักการตามทฤษฎีใหม่ ที่มุ่งเน้นในหลักพึ่งตนเอง จึงเป็นหลักการที่ส่งเสริมให้เกษตรกรเห็นประโยชน์และคุณค่าของการจัดตั้งสหกรณ์ เพื่อช่วยเหลือส่วนรวมและสามารถทำให้ชุมชนในชนบทมีความเจริญขึ้น เกษตรกรมีงานทำ มีรายได้ ฐานะเศรษฐกิจของเกษตรกรก็จะดีขึ้นมีการกินดีอยู่ดี ทั้งนี้โดยให้สหกรณ์เป็นสื่อกลางในการทำธุรกิจ ดังนั้นสหกรณ์จึงเป็นเหมือนสถานประกอบการทางธุรกิจซึ่งต้องมีการจัดหางบการเงินเพื่อแสดงฐานะการเงินและผลการดำเนินงานในแต่ละรอบปี เพื่อเสนอให้กับเจ้าของสหกรณ์ คือ สมาชิกผู้ถือหุ้นกับสหกรณ์ได้รู้ความเคลื่อนไหวโดยมีผู้สอบบัญชีรับรองงบการเงินและแสดงความเห็นต่องบการเงินของสหกรณ์นิคม

ดังนั้น รายงานผลการดำเนินงานและฐานะการเงินของสหกรณ์นิคม ในปี 2548 จึงเป็นการเก็บรวบรวมข้อมูลจากรายงานการสอบบัญชีของสหกรณ์นิคมทั่วประเทศ นำมาสรุปผล การวิเคราะห์ ประเมินผลการดำเนินงานของสหกรณ์ ทั้งนี้ กรมตรวจบัญชีสหกรณ์ได้มอบให้ ส่วนวิจัยและพัฒนาสารสนเทศทางการเงิน สำนักเทคโนโลยีสารสนเทศและการสื่อสาร รับผิดชอบโดยตรง เพื่อให้เป็นศูนย์บริการข้อมูลทางการเงินการบัญชีสหกรณ์และกลุ่มเกษตรกร โดยมุ่งหวังเพื่อใช้เป็นข้อมูลพื้นฐานสำหรับหน่วยงานของรัฐจะนำไปใช้ในการวางแผน และกำหนดมาตรการให้ความช่วยเหลือสหกรณ์และเกษตรกรรวมทั้งสามารถนำไปประกอบในการวางแผนพัฒนาเศรษฐกิจและสังคมแห่งชาติ

## 1.2 วัตถุประสงค์

1. เพื่อรายงานผลการดำเนินงานและฐานะการเงินของสหกรณ์นิคมในรอบปี 2548
2. เพื่อวิเคราะห์ข้อมูลและให้ข้อสังเกตเกี่ยวกับผลการดำเนินงานและฐานะการเงินของสหกรณ์นิคม
3. เพื่อจัดทำสถิติทางการเงินเปรียบเทียบในรอบ 5 ปี (2544-2548) ของสหกรณ์นิคม อันจะเป็นสารสนเทศในการศึกษา ค้นคว้า วิเคราะห์วิจัยงานสหกรณ์นิคมต่อไป

## 1.3 ขอบเขตของรายงาน

นำเสนอรายงานจากข้อมูลที่รวบรวมได้จากรายงานการสอบบัญชีของผู้สอบบัญชีประจำปีของสหกรณ์นิคมทั่วประเทศ (ไม่รวมชุมนุมสหกรณ์นิคม) ที่มีปีบัญชีสิ้นสุดตั้งแต่วันที่ 1 เมษายน 2547 ถึงวันที่ 31 มีนาคม 2548 รวมทั้งสิ้น 88 สหกรณ์ ซึ่งรวบรวมยอดสิ้นสุดวันที่ 31 ธันวาคม 2548 และข้อมูลจากรายงานสรุปฐานะการเงินและผลการดำเนินงาน ประจำปี 2547 ของ สหกรณ์นิคม เพื่อนำมาเปรียบเทียบ

## 1.4 ประโยชน์ที่คาดว่าจะได้รับ

1. ทำให้ทราบถึงทิศทางการดำเนินธุรกิจของสหกรณ์นิคม และเพื่อเป็นข้อมูลในการตัดสินใจของผู้บริหาร ใช้ในการวางแผน และกำหนดนโยบายเพื่อการพัฒนางานสหกรณ์ให้มีประสิทธิภาพยิ่งขึ้นต่อไป
2. ให้ทราบความเคลื่อนไหวทางด้านฐานะการเงิน ผลการดำเนินธุรกิจ แต่ละด้านและผลการดำเนินงานของสหกรณ์นิคม และนำไปใช้เป็นข้อมูลพื้นฐานเพื่อการตัดสินใจวางแผนกำหนดนโยบาย ทั้งในระยะสั้นและระยะยาวของหน่วยงานราชการที่เกี่ยวข้อง สถาบันเกษตรกร สถาบันการเงิน และสถาบันการศึกษาต่างๆ ตลอดจนผู้สนใจทั่วไป
3. เป็นการเผยแพร่ และให้การสนับสนุนส่งเสริม ช่วยเหลืองานด้านสหกรณ์ ให้พัฒนาเจริญก้าวหน้าต่อไปในอนาคต

## 1.5 นิยามศัพท์

**สหกรณ์** หมายถึง สหกรณ์นิคม ซึ่งจัดเป็นสหกรณ์ประเภทหนึ่งในสหกรณ์ภาคการเกษตรชนิดจำกัด คือ สมาชิกมีความรับผิดชอบจำกัดเพียงไม่เกินจำนวน

ค่าหุ้นที่ยังไม่ครบมูลค่าหุ้นที่ดินถือ การดำเนินธุรกิจส่วนใหญ่เกี่ยวกับการจัดให้ได้มาซึ่งที่ดินทำกิน ช่วยเหลือสมาชิกด้านการให้เงินกู้ จัดหาสินค้าและวัสดุอุปกรณ์การเกษตรตามความจำเป็นต่อการครองชีพ รวบรวมสัตว์เลี้ยงและผลผลิตของสมาชิก เพื่อจัดจำหน่ายให้ได้ราคาดี มีความยุติธรรม ให้บริการด้านส่งเสริมอาชีพการเกษตรในรูปแบบต่างๆ

**สมาชิก** หมายถึง สมาชิกของสหกรณ์ที่ได้ชำระค่าหุ้นตามข้อบังคับของสหกรณ์จำกัดแล้ว และหมายรวมถึงสมาชิกแรกตั้งสหกรณ์ด้วย

## วัตถุประสงค์ของการจัดตั้งสหกรณ์นิคม

- ครอบครองและจัดสรรที่ดินให้แก่สมาชิกเป็นที่อยู่อาศัย ประกอบอาชีพเป็นของตนเอง และสร้างสรรหมู่บ้าน การคมนาคม สิ่งสาธารณะต่างๆ ตลอดจนปรับปรุงบำรุงที่ดินเพื่อความสะดวกและเหมาะสม
- จัดให้สมาชิกครอบครองทำกินในที่ดินที่จัดสรรและส่งเสริมอาชีพทางเกษตรกรรมให้เป็นผลดีทั้งในด้านวิธีการ ปริมาณและคุณภาพ
- ติดตั้งเครื่องสูบน้ำ หรือปิดกั้นทำนบ เขื่อนฝาย จัดระบบการส่งน้ำ ระบายน้ำและอำนวยความสะดวกใช้น้ำ เพื่อประโยชน์แก่อาชีพการเกษตรและการอยู่อาศัย
- ให้เงินกู้หรือสินเชื่อแก่สมาชิก เพื่อประกอบอาชีพหรือใช้จ่ายในทางที่จำเป็น
- จัดให้มีเครื่องทุ่นแรง หรืออุปกรณ์การผลิตและการแปรรูป ตลอดจนจัดหาสถานที่เก็บผลผลิตและพาหนะสำหรับขนส่งไว้เพื่อบริการตามความจำเป็น
- จัดหาเครื่องมือเครื่องใช้เกี่ยวกับการเกษตร และสิ่งของอย่างอื่นที่บรรดาสมาชิกต้องการ รวมทั้งเครื่องอุปโภคบริโภคที่จำเป็นมาจำหน่าย
- รวบรวมผลผลิตทางการเกษตรและผลิตภัณฑ์จากสมาชิกหรือสหกรณ์อื่นหรือบุคคลอื่นมาเพื่อจำหน่าย หรือแปรรูปออกจำหน่าย
- ส่งเสริมการประหยัดทรัพย์ การช่วยตนเอง การร่วมมือช่วยเหลือซึ่งกันและกันในกลุ่มสมาชิก
- ร่วมมือและช่วยเหลือซึ่งกันและกัน กับบรรดาสหกรณ์ทั้งปวงอย่างเข้มแข็งในทุกวิถีทางที่จะเป็นไปได้ ทั้งในระดับท้องถิ่น ระดับชาติและระหว่างประเทศ เพื่ออำนวยความสะดวกแก่สมาชิกและส่วนรวม
- รับฝากเงินจากสมาชิก ฝากหรือรับฝากเงินจากสหกรณ์อื่น
- ทดลอง ค้นคว้า ส่งเสริมและเผยแพร่วิชาการเกษตร หน้ดศึกษา อุตสาหกรรมในครัวเรือนหรือการประกอบอาชีพอย่างอื่นในกลุ่มสมาชิกและครอบครัวสมาชิก รวมทั้งส่งเสริมให้มีความรู้ในการผลิตทางอุตสาหกรรมเพื่อให้สินค้ามีคุณภาพดีขึ้น

- ให้การสงเคราะห์โดยตรง หรือดำเนินธุรกิจเพื่อประโยชน์แก่สมาชิกและครอบครัว เกี่ยวกับความมั่นคงในการประกอบอาชีพ การประสมภักย์พิบัติต่างๆ ความสะดวกสบายในการอยู่อาศัยสุขภาพอนามัยและความเป็นอยู่ในสังคม

- กระทำการต่างๆ ตามที่อนุญาตไว้ในกฎหมายว่าด้วยสหกรณ์ เพื่อให้เป็นไปตามวัตถุประสงค์ที่กล่าวข้างต้น รวมทั้งการถือกรรมสิทธิ์ หรือทรัพย์สินครอบครองซื้อ แลกเปลี่ยน โอนหรือรับโอน เช่าหรือให้เช่า เช่าซื้อหรือให้เช่าซื้อ จำนองหรือรับจำนอง จำนำหรือรับจำนำ ขายหรือจำหน่ายซึ่งทรัพย์สิน ตลอดจนดำเนินกิจการอย่างอื่น บรรดาที่เกี่ยวกับหรือเนื่องในการจัดให้สำเร็จตามวัตถุประสงค์ด้วย

**สมาชิกลาออก** หมายถึง สมาชิกที่พ้นหรือขาดจากสมาชิกภาพด้วยสาเหตุต่างๆ ได้แก่ ตาย ลาออกจากสหกรณ์ ถูกให้ออกจากสหกรณ์ หรือขาดคุณสมบัติตามข้อบังคับของสหกรณ์และโอนหุ้นซึ่งตนถืออยู่ในสหกรณ์ไปหมดแล้ว

**ปี 2548** หมายถึง ปีสถิติการเงินของสหกรณ์นิคม ที่ได้รับการตรวจสอบบัญชีประจำปี สำหรับ ปีบัญชีตั้งแต่วันที่ 1 เมษายน 2547 ถึงวันที่ 31 มีนาคม 2548

**ปี 2547** หมายถึง ปีสถิติการเงินของสหกรณ์นิคม ที่ได้รับการตรวจสอบบัญชีประจำปีสำหรับปีสิ้นสุดตั้งแต่วันที่ 1 เมษายน 2546 ถึงวันที่ 31 มีนาคม 2547

**ดำเนินงานฯ** หมายถึง ในรอบปีบัญชีสหกรณ์ได้ดำเนินงานตามวัตถุประสงค์แต่ละด้านของสหกรณ์ ได้แก่ การรับฝากเงิน การให้เงินกู้ การจัดหาสินค้ามาจำหน่าย การรวบรวมผลผลิต และการให้บริการและส่งเสริมการเกษตร

**การให้เงินกู้** หมายถึง ธุรกิจซึ่งสหกรณ์เป็นผู้ให้เงินกู้หรือสินเชื่อการเกษตรแก่สมาชิก ตามระเบียบและหลักเกณฑ์การให้เงินกู้ เพื่อให้สมาชิกนำไปประกอบอาชีพหรือใช้จ่ายที่จำเป็น ซึ่งได้แก่ เงินกู้ระยะสั้นที่มีกำหนดชำระคืนภายในเวลาไม่เกิน 12 เดือน ยกเว้นในกรณีพิเศษสามารถชำระคืนไม่เกิน 18 เดือน เงินกู้ระยะปานกลางที่มีกำหนดให้ชำระคืนภายในเวลา 3 ปี เว้นแต่กรณีพิเศษอาจจะผ่อนผันชำระคืนภายใน 5 ปี นับจากวันเบิกรับสินเชื่อและเงินกู้ระยะยาว ซึ่งมีกำหนดชำระคืนมากกว่า 5 ปีขึ้นไป

**การจัดหาสินค้ามาจำหน่าย** หมายถึง ธุรกิจที่สหกรณ์จัดหาหรือจัดซื้อวัสดุอุปกรณ์การเกษตร ตลอดจนสินค้าอุปโภคบริโภคที่จำเป็นเพื่อนำมาจำหน่ายให้แก่สมาชิก

**การรวบรวมผลผลิต** หมายถึง ธุรกิจที่เกิดขึ้นจากการที่สหกรณ์ทำการรวบรวมผลผลิตและผลิตภัณฑ์ทางการเกษตรของสมาชิกนำมาขายหรือแปรรูปเป็นสินค้าสำเร็จรูป เพื่อขายต่อให้ได้ราคาดี ทั้งนี้ ธุรกิจรวบรวมผลผลิตยังหมายถึงการขายผลผลิตที่ได้จากการแปรรูปอีกด้วย

**การให้บริการและส่งเสริมการเกษตร** หมายถึง ธุรกิจที่เกิดขึ้นจากการที่สหกรณ์ให้บริการช่วยเหลือเกษตรกรในด้าน การเผยแพร่ความรู้และส่งเสริมการเกษตร การวางแผนเพาะปลูกตลอดจนการบริการและบำรุงที่ดินเพื่อให้เกิดประโยชน์แก่การเพาะปลูกของสมาชิก

**รายได้เฉพาะธุรกิจ** หมายถึง รายได้ที่สามารถแบ่งได้ชัดเจนว่าเป็นของธุรกิจประเภทใดโดยเฉพาะ แต่ไม่ใช่รายได้หลักจากธุรกิจของสหกรณ์

**ค่าใช้จ่ายเฉพาะธุรกิจ** หมายถึง ค่าใช้จ่ายที่สามารถแบ่งได้ชัดเจนว่าเป็นของธุรกิจประเภทใดโดยเฉพาะ

**รายได้อื่น** หมายถึง รายได้อื่นๆที่ไม่ใช่รายได้จากธุรกิจหลักของสหกรณ์และเป็นรายได้ที่ไม่สามารถจำแนกได้ว่าเป็นของธุรกิจใด

**ค่าใช้จ่ายดำเนินงาน** หมายถึง ค่าใช้จ่ายทั่วไปที่เกิดขึ้นในการบริหารกิจการอันเป็นส่วนรวม

**รายได้รายการพิเศษ** หมายถึง รายได้ที่มีได้เกิดขึ้นจากการดำเนินงานตามปกติของสหกรณ์และไม่อาจคาดได้ว่าจะเกิดขึ้นบ่อยหรือเป็นประจำหรือไม่ เช่น กำไรจากสินทรัพย์ที่ถูกเวนคืนรวมทั้งข้อผิดพลาดทางบัญชีของปีก่อนที่มีนัยสำคัญ และจำเป็นต้องมีการปรับปรุง ผลการดำเนินงานจากโครงการต่างๆของสหกรณ์ที่มีผลกำไรสุทธิประจำปี

**รายจ่ายรายการพิเศษ** หมายถึง ค่าใช้จ่ายที่มีได้เกิดขึ้นจากการดำเนินงานตามปกติของสหกรณ์และไม่อาจคาดได้ว่าจะเกิดขึ้นบ่อยหรือเป็นประจำหรือไม่ เช่น ขาดทุนจากไฟไหม้ น้ำท่วม หรือจากธรรมชาติอย่างอื่น ขาดทุนจากสินทรัพย์ที่ถูกเวนคืน รวมทั้งข้อผิดพลาดทางบัญชีของปีก่อนที่มีนัยสำคัญและจำเป็นต้องมีการปรับปรุง ผลการดำเนินงานจากโครงการต่างๆของสหกรณ์ที่มีผลขาดทุนสุทธิประจำปี

**กำไรสุทธิ** หมายถึง ผลรวมของสหกรณ์ที่มีผลการดำเนินงานในรอบปีทางบัญชีที่คำนวณได้จากการนำรายได้เปรียบเทียบกับค่าใช้จ่ายของสหกรณ์ ซึ่งปรากฏผลมีรายได้สูงกว่าค่าใช้จ่าย

**ขาดทุนสุทธิ** หมายถึง ผลรวมของสหกรณ์ที่มีผลการดำเนินงานของสหกรณ์ในรอบปีทางบัญชีที่คำนวณได้จากการนำรายได้เปรียบเทียบกับค่าใช้จ่ายของสหกรณ์ ซึ่งปรากฏผลมีค่าใช้จ่ายสูงกว่ารายได้อื่น

**กำไรสะสม** หมายถึง กำไรสุทธิหักด้วยขาดทุนสะสม หรือผลต่างของผลรวมของสหกรณ์ที่มีผลกำไรสุทธิมากกว่าผลรวมของสหกรณ์ที่มีผลขาดทุนสุทธิ

**ขาดทุนสะสม** หมายถึง ผลของสหกรณ์ที่มีผลการดำเนินงานขาดทุนสุทธิประจำปีที่เกิดขึ้นทุนสำรอง ซึ่งจะแสดงตัวเลขในวงเล็บ

**ไม่ดำเนินงาน** หมายถึง ในรอบปีบัญชีมีสหกรณ์ที่ไม่เริ่มดำเนินงานตามวัตถุประสงค์นับแต่วันจดทะเบียน

**หยุดดำเนินงาน** หมายถึง ในรอบปีบัญชีสหกรณ์ไม่ดำเนินงานตามวัตถุประสงค์เพิ่มเติมแต่อย่างใด

**ทุนดำเนินงาน** หมายถึง เงินหรือทรัพย์สินอื่น ๆ ที่ตั้งไว้สำหรับดำเนินกิจการเพื่อหาผลประโยชน์เพียงเพื่อความอยู่รอดของสหกรณ์เท่านั้น โดยทุนดังกล่าวเป็นส่วนหนึ่งของเงินทุนของสหกรณ์เอง และส่วนที่ได้จากการกู้ยืม การสร้างเครดิตทางการค้า และหนี้สินอื่นที่สหกรณ์มีภาระผูกพันต้องชำระคืนในภายหน้า

**ทุนหมุนเวียน** หมายถึง ทุนที่ตั้งขึ้นเพื่อกิจการ ซึ่งอนุญาตให้นำรายรับสมทบทุนไว้ใช้จ่ายได้ การวัดสภาพคล่องตัวในการชำระหนี้ระยะสั้นสามารถวัดได้จากอัตราส่วนทุนหมุนเวียนซึ่งเป็นอัตราส่วนระหว่างสินทรัพย์หมุนเวียนกับหนี้สินหมุนเวียน

**สินทรัพย์หมุนเวียน** หมายถึง เงินสดและสินทรัพย์ที่อาจขาย หรือแปลงสภาพเป็นเงินสดหรือใช้บริโภคให้หมดไปภายในวัฏจักรการดำเนินงานตามปกติของสหกรณ์ คือ 1 ปี เป็นเกณฑ์ในการพิจารณาจัดประเภทของสินทรัพย์หมุนเวียน แต่ถ้ารอบระยะเวลาการดำเนินงานตามปกติของ สหกรณ์นานกว่า 1 ปี ก็ให้ถือระยะเวลานั้นๆ เป็นเกณฑ์

**เงินส่งชำระหนี้ระหว่างทาง** หมายถึง เงินที่สหกรณ์ส่งชำระหนี้ แต่ยังไม่อาจจำแนกเงินที่ส่งนั้นได้ว่าเป็นส่วนที่ชำระดอกเบี้ยและส่วนที่ชำระต้นเงินเป็นจำนวนเท่าใด

**เงินลงทุนระยะสั้นหรือเงินลงทุนชั่วคราว** หมายถึง หลักทรัพย์ที่ซื้อจากเงินสดเหลือใช้โดยมีวัตถุประสงค์เพื่อหาผลตอบแทนจากเงินลงทุนนั้น ซึ่งเป็นหลักทรัพย์ที่อยู่ในความต้องการของการตลาดและฝ่ายจัดการจะขายเมื่อต้องการเงินสด เช่น การลงทุนในตั๋วสัญญาใช้เงิน เป็นต้น

**ลูกหนี้อื่นๆ** หมายถึง เงินยืมทดลองที่กรรมการและพนักงานยืมไปจากสหกรณ์รวมทั้งสินที่กรรมการและพนักงานมีต่อสหกรณ์ไม่ว่าจะโดยการซื้อสินค้าจากสหกรณ์หรือเป็นหนี้สินของสหกรณ์ในลักษณะอื่นใด เช่น ลูกหนี้สินค้าขาดบัญชีและลูกหนี้เงินสดขาดบัญชี(ที่มีการทำหนังสือรับรองจำนวนเงินสดขาดบัญชีและหนังสือรับรองสินค้าขาดบัญชี) เป็นต้น

**สิทธิการเช่า** หมายถึง สินทรัพย์ประเภทที่มีอายุการใช้งานจำกัด และโดยปกติต้องตัดบัญชี โดยแสดงยอดสุทธิหลังจากหักค่าตัดจ่ายตามอายุการใช้สินทรัพย์หรือตามระยะเวลาของสัญญาเช่าระยะยาว

**ค่าใช้จ่ายรอการตัดบัญชี** หมายถึง ค่าใช้จ่ายหรือต้นทุนที่เกิดขึ้นแล้วและเป็น

ประโยชน์แก่การดำเนินธุรกิจระยะยาวในภายหน้า เช่น ค่าใช้จ่ายในการจัดตั้งสหกรณ์ (ค่าใช้จ่ายที่เกิดขึ้นเมื่อเริ่มจัดตั้งสหกรณ์แต่ยังไม่ได้ดำเนินงาน มีเพียงการรับจ่ายเงิน บางรายการเท่านั้น ซึ่งค่าใช้จ่ายนี้จะตัดจ่ายหมดสิ้นในปีที่ดำเนินงาน) ค่าปรับปรุง ค่าตกแต่งหรือค่าซ่อมแซมสินทรัพย์ ที่ใช้เงินจำนวนมากและทำให้สินทรัพย์นั้น คงสภาพดีดังเดิม

**เจ้าหน้าที่การค้า** หมายถึง พันธะที่จะต้องชำระค่าสินค้าหรือค่าบริการที่สหกรณ์ ได้รับตามปกติ

**ส่วนของหนี้ระยะยาวที่ถึงกำหนดชำระภายในหนึ่งปี** หมายถึง ส่วนของ หนี้สินระยะยาวที่ถึงกำหนดชำระคืนในรอบหนึ่งปีบัญชีถัดไป รวมทั้ง ส่วนของหนี้ระยะ ยาวที่พ้นกำหนดการชำระแล้ว

**หนี้สินระยะยาว** หมายถึง หนี้สินซึ่งมีระยะเวลาการชำระคืนเกินกว่า 1 ปี หรือ เกินกว่ารอบระยะเวลาการดำเนินงานตามปกติของสหกรณ์

**ทุนสำรอง** หมายถึง ส่วนของกำไรสุทธิประจำปีที่สหกรณ์จัดสรรไว้ตามข้อ บังคับเพื่อชดเชยการขาดทุนที่อาจเกิดขึ้นในภายหน้า รวมทั้งเงินอุดหนุนหรือสินทรัพย์ ที่สหกรณ์ได้รับบริจาค

**ทุนสะสมตามข้อบังคับ ระเบียบและอื่นๆ** หมายถึง ทุนสะสมที่จัดสรรจาก กำไรสุทธิประจำปีตามข้อบังคับ ระเบียบและอื่นๆ ได้แก่ ทุนสาธารณประโยชน์ ทุน เพื่อชดเชยงาน ทุนศึกษาอบรมทางสหกรณ์ ทุนเพื่อให้การสงเคราะห์ ทุนเพื่อส่งเสริม สวัสดิการ ฯลฯ

## บทที่ 2

# วิธีการจัดเก็บและวิเคราะห์ข้อมูล

### 2.1 การเก็บรวบรวมข้อมูล

การวิเคราะห์ข้อมูลประจำปี 2548 นี้เก็บข้อมูลทุติยภูมิ (Secondary Data) จากข้อมูลตัวเลขรายงานเก็บข้อมูลสถิติการเงินของสหกรณ์ประเภทนิคม ซึ่งมีรอบปีบัญชีสิ้นสุดในช่วงตั้งแต่วันที่ 1 เมษายน 2547 ถึงวันที่ 31 มีนาคม 2548 และนำมาประมวลผล เพื่อนำเสนอเป็นรายงานผลการดำเนินงานและฐานะการเงิน ประจำปี 2548 ของสหกรณ์นิคม

### 2.2 การวิเคราะห์ข้อมูล

#### 2.2.1 การวิเคราะห์แนวดิ่ง (Vertical Analysis)

หรือการย่อส่วนตามแนวดิ่ง (Common Size Analysis) เป็นการวิเคราะห์หาความสัมพันธ์ของรายการต่าง ๆ โดยใช้ค่ารวม (Total) และร้อยละ (Percentage) ของค่ารวม

#### 2.2.2 การวิเคราะห์อัตราการเปลี่ยนแปลง (Exchange Rate)

โดยใช้วิธีอัตราร้อยละของปีฐานเคลื่อนที่เพื่อวิเคราะห์หาอัตราการเปลี่ยนแปลงที่ขยายตัวเพิ่มขึ้น/(ลดลง)

$$\text{อัตราการขยายตัวเพิ่มขึ้น/(ลดลง)ของปีที่ต้องการทราบ} = \frac{[y_t - y_{t-1}]}{y_{t-1}} \times 100$$

$y_t$  หมายถึง ตัวเลขของปีที่ต้องการ

$y_{t-1}$  หมายถึง ตัวเลขของปีก่อน

#### 2.2.3 การวิเคราะห์อัตราส่วนทางการเงิน (Financial Ratio Analysis)

กลุ่มอัตราส่วนที่จำเป็นและใช้ในการวิเคราะห์งบการเงินของสหกรณ์ประเภทนิคม ได้แก่

##### 1. การบริหารการเงิน (Financial Management)

###### ■ เงินทุน (Capital Strength)

$$\text{สัดส่วนหนี้สินต่อทุน (เท่า)} = \frac{\text{หนี้สินทั้งสิ้น}}{\text{ทุนของสหกรณ์}}$$



$$\text{สัดส่วนทุนสำรองต่อสินทรัพย์ (เท่า)} = \frac{\text{ทุนสำรอง}}{\text{สินทรัพย์}}$$

$$\text{อัตราการเติบโตของสหกรณ์ (\%)} = \frac{\text{ทุนของสหกรณ์ปีปัจจุบัน} - \text{ทุนของสหกรณ์ปีก่อน}}{\text{ทุนของสหกรณ์ปีก่อน}} \times 100$$

$$\text{อัตราการเติบโตของหนี้ (\%)} = \frac{\text{หนี้สินทั้งสิ้นปีปัจจุบัน} - \text{หนี้สินทั้งสิ้นปีก่อน}}{\text{หนี้สินทั้งสิ้นปีก่อน}} \times 100$$

$$\text{อัตราผลตอบแทนต่อส่วนของผู้ถือหุ้น (\%)} = \frac{\text{กำไรสุทธิ} \times 100}{\text{ทุนของสหกรณ์ถัวเฉลี่ย}}$$

(วิเคราะห์ความสัมพันธ์ของการใช้ส่วนของผู้ถือหุ้น)

#### ■ สินทรัพย์ (Asset quality)

$$\text{อัตราหมุนของสินทรัพย์ (รอบ)} = \frac{\text{ขาย/บริการ}}{\text{สินทรัพย์ทั้งสิ้นถัวเฉลี่ย}}$$

$$\text{อัตราผลตอบแทนต่อสินทรัพย์ (\%)} = \frac{\text{กำไรจากการดำเนินงาน} \times 100}{\text{สินทรัพย์ถัวเฉลี่ย}}$$

(วิเคราะห์ความสัมพันธ์ของการใช้สินทรัพย์)

$$\text{อัตราการเติบโตของสินทรัพย์ (\%)} = \frac{\text{สินทรัพย์ปีปัจจุบัน} - \text{สินทรัพย์ปีก่อน}}{\text{สินทรัพย์ปีก่อน}} \times 100$$

#### ■ ความสามารถในการทำกำไร (Earning Sufficiency)

$$\text{กำไรต่อสมาชิก (บาท)} = \frac{\text{กำไรสุทธิ}}{\text{จำนวนสมาชิก}}$$

$$\text{อัตราค่าใช้จ่ายดำเนินงานต่อกำไรก่อนหักค่าใช้จ่ายดำเนินงาน (\%)} = \frac{\text{ค่าใช้จ่ายดำเนินงาน} \times 100}{\text{กำไร} + \text{ค่าใช้จ่ายดำเนินงาน}}$$

$$\text{การเติบโตของทุนสำรอง (\%)} = \frac{\text{ทุนสำรองปีปัจจุบัน} - \text{ทุนสำรองปีก่อน}}{\text{ทุนสำรองปีก่อน}} \times 100$$

$$\text{การเติบโตของทุนสะสมอื่น (\%)} = \frac{\text{ทุนสะสมอื่นปีปัจจุบัน} - \text{ทุนสะสมอื่นปีก่อน} \times 100}{\text{ทุนสะสมอื่นปีก่อน}}$$

$$\text{การเติบโตของกำไร (\%)} = \frac{\text{กำไรปีปัจจุบัน} - \text{กำไรปีก่อน} \times 100}{\text{กำไรปีก่อน}}$$

$$\text{อัตรากำไรสุทธิ (\%)} = \frac{\text{กำไรสุทธิ} \times 100}{\text{ขาย/บริการ}}$$

■ สภาพคล่องทางการเงิน (Liquidity)

$$\text{อัตราส่วนทุนหมุนเวียน (เท่า)} = \frac{\text{สินทรัพย์หมุนเวียน}}{\text{หนี้สินหมุนเวียน}}$$

## บทที่ 3

### การวิเคราะห์ข้อมูล

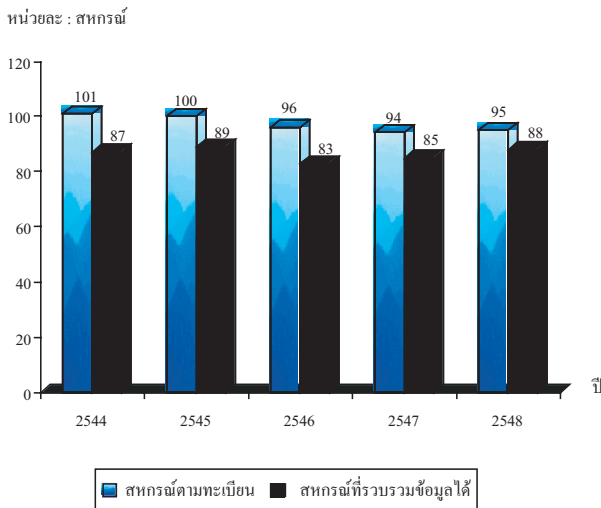
#### 3.1 การดำเนินงานของสหกรณ์นิคม

สหกรณ์นิคม ในปี 2548 ดำเนินงานตามวัตถุประสงค์และแผนการดำเนินงานครบทุกด้าน เพื่ออำนวยความสะดวกให้สมาชิกสหกรณ์ทุก ๆ ทางตามลำดับดังนี้

##### 3.1.1 จำนวนสหกรณ์

สหกรณ์นิคมตามทะเบียน ณ วันที่ 31 มีนาคม 2548 มีจำนวน 95 สหกรณ์ ลดลงจากปี 2547 จำนวน 1 สหกรณ์ ในรอบปีรวบรวมข้อมูลได้ 88 สหกรณ์ และรวบรวมข้อมูลไม่ได้ 7 สหกรณ์ เนื่องจากไม่พร้อมรับการตรวจสอบ 5 สหกรณ์ และเป็นสหกรณ์ที่ไม่ต้องตรวจสอบ 2 สหกรณ์

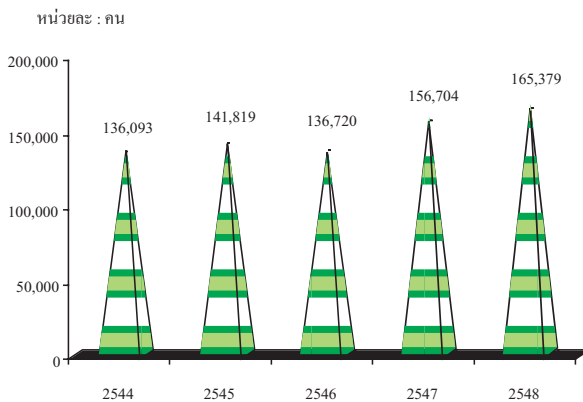
ภาพที่ 1 แสดงจำนวนสหกรณ์ ในรอบ 5 ปี (2544 -2548)



### 3.1.2 จำนวนสมาชิก

สหกรณ์นิคมที่ได้รับการตรวจสอบบัญชีประจำปีและรวบรวมข้อมูลได้จำนวน 88 สหกรณ์ มีจำนวนสมาชิก ณ วันสิ้นปีทั้งสิ้น 165,379 คน ระหว่างปีรับสมาชิกใหม่จำนวน 8,937 คน มีสมาชิกลาออก 2,723 คน สมาชิกวันสิ้นปีเพิ่มขึ้นจากปี 2547 จำนวน 8,675 คน หรือเพิ่มขึ้นร้อยละ 5.54

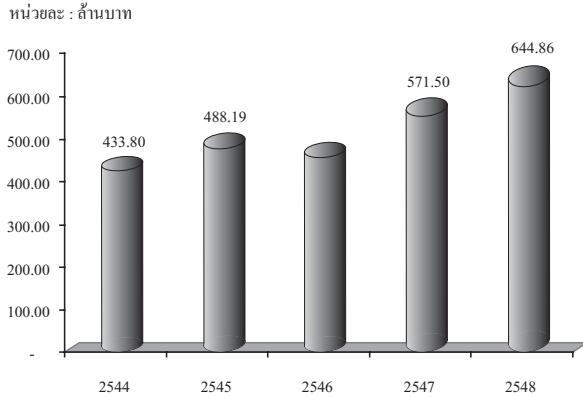
ภาพที่ 2 แสดงจำนวนสมาชิก ในรอบ 5 ปี (2544 – 2548)



### 3.1.3 การถือหุ้นของสมาชิก

ในรอบปี สมาชิกถือหุ้นเพิ่มขึ้น 78.39 ล้านบาท ถอนระหว่างปี 16.98 ล้านบาท สิ้นปีมีหุ้นคงเหลือ จำนวน 644.86 ล้านบาท เพิ่มขึ้นจากปี 2547 ร้อยละ 12.84

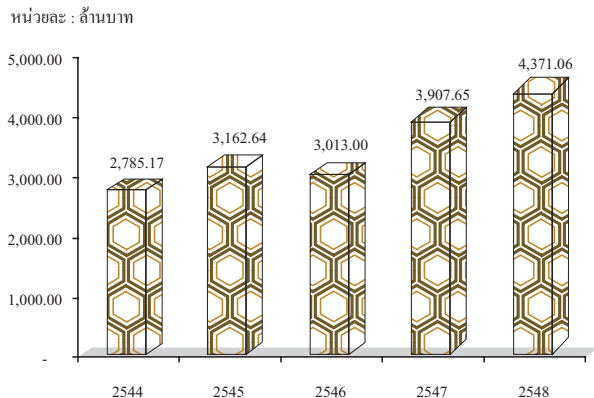
ภาพที่ 3 แสดงจำนวนการถือหุ้นของสมาชิก ในรอบ 5 ปี (2544 – 2548)



### 3.1.4 ปริมาณธุรกิจ

สหกรณ์นิคมที่รวบรวมข้อมูลได้ มีการดำเนินธุรกิจในรอบปีทั้งสิ้น จำนวน 4,371.06 ล้านบาท เพิ่มขึ้นจากปี 2547 ร้อยละ 11.86 สหกรณ์นิคมได้รวบรวมผลิตผลเป็นส่วนใหญ่ มูลค่า 1,486.35 ล้านบาท หรือร้อยละ 34.00 ของปริมาณธุรกิจทั้งสิ้น รองลงมาคือ การให้เงินกู้ มูลค่า 1,123.00 ล้านบาท หรือ ร้อยละ 25.69 ของปริมาณธุรกิจทั้งสิ้น

ภาพที่ 4 แสดงปริมาณธุรกิจ ในรอบ 5 ปี (2544 -2548)



## 1) การรับฝากเงิน

สหกรณ์นิคมให้บริการรับฝากเงินระหว่างปี จำนวน 1,044.35 ล้านบาท หรือร้อยละ 23.89 ของปริมาณธุรกิจทั้งสิ้น มีรายละเอียดการรับฝากเงิน ดังนี้

### 1.1) รับฝากเงินจากสมาชิก

ระหว่างปีรับฝากเงินจากสมาชิก จำนวน 962.78 ล้านบาท หรือร้อยละ 92.19 ของเงินรับฝากระหว่างปีทั้งสิ้น ประกอบด้วย เงินรับฝากประจำ จำนวน 7.37 ล้านบาท ออมทรัพย์ จำนวน 955.41 ล้านบาท สิ้นปีมีเงินรับฝากจากสมาชิกคงเหลือ 687.15 ล้านบาท หรือร้อยละ 79.43 ของเงินรับฝากคงเหลือทั้งสิ้น ประกอบด้วย เงินรับฝากประจำ จำนวน 11.64 ล้านบาท ออมทรัพย์ จำนวน 675.51 ล้านบาท

### 1.2) รับฝากเงินจากสหกรณ์อื่นและจากแหล่งอื่น

ระหว่างปีรับฝากเงินจากสหกรณ์อื่น จำนวน 34.80 ล้านบาท และรับฝากเงินจากบุคคลอื่นที่ไม่ใช่สหกรณ์อื่น จำนวน 46.77 ล้านบาท สิ้นปีมีเงินรับฝากจากสหกรณ์อื่นคงเหลือ จำนวน 64.74 ล้านบาท และเงินรับฝากจากบุคคลอื่นที่ไม่ใช่สมาชิกและไม่ใช่สหกรณ์อื่นคงเหลือ จำนวน 113.19 ล้านบาท ซึ่งเป็นบุคคลภายนอกที่ฝากเงินกับสหกรณ์เท่านั้น เพื่อต้องการดอกเบี้ยเงินรับฝากในอัตราที่สูงกว่าธนาคารพาณิชย์ ซึ่งไม่เป็นไปตามระเบียบข้อบังคับของสหกรณ์ เรื่อง การรับฝากเงินจากสมาชิก

## 2) การให้เงินกู้

สหกรณ์นิคมให้เงินกู้ระหว่างปี จำนวน 1,123.00 ล้านบาท หรือร้อยละ 25.69 ของปริมาณธุรกิจทั้งสิ้น เพิ่มขึ้นจากปี 2547 ร้อยละ 12.02 มีรายละเอียดการให้เงินกู้ ดังนี้

### 2.1) การให้เงินกู้แก่สมาชิก

ระหว่างปีให้เงินกู้แก่สมาชิก จำนวน 1,122.00 ล้านบาท หรือร้อยละ 99.91 ของเงินให้กู้ระหว่างปี ประกอบด้วย เงินกู้ระยะสั้น จำนวน 751.99 ล้านบาท เงินกู้ระยะปานกลาง จำนวน 315.60 ล้านบาท และเงินกู้ระยะยาว จำนวน 54.42 ล้านบาท รับชำระระหว่างปี จำนวน 989.63 ล้านบาท คงเหลือลูกหนี้เงินกู้สิ้นปี จำนวน 1,914.49 ล้านบาท ประกอบด้วยลูกหนี้เงินกู้ระยะสั้น จำนวน 966.73 ล้านบาท ลูกหนี้เงินให้กู้ระยะปานกลาง จำนวน 770.40 ล้านบาท และลูกหนี้เงินให้กู้ระยะยาว จำนวน 177.36 ล้านบาท มีดอกเบี้ยค้างรับสิ้นปี จำนวน 89.12 ล้านบาท เป็นหนี้ที่ชำระได้ตามกำหนดร้อยละ 60.74

## 2.2) การให้สหกรณ์อื่นกู้

ระหว่างปีให้เงินสหกรณ์อื่นกู้ จำนวน 1.00 ล้านบาท หรือ ร้อยละ 0.09 ของเงินให้กู้ระหว่างปีทั้งสิ้น เป็นเงินกู้ระยะสั้นทั้งจำนวน ชำระคืนระหว่างปี จำนวน 1.05 ล้านบาท คงเหลือลูกหนี้เงินให้กู้สิ้นปี จำนวน 0.78 ล้านบาท

## 3) การจัดหาสินค้ามาจำหน่าย

ระหว่างปีสหกรณ์จัดหาสินค้ามาจำหน่ายให้กับสมาชิกมีมูลค่ารวมทั้งสิ้น 704.68 ล้านบาท หรือร้อยละ 16.12 ของปริมาณธุรกิจทั้งสิ้น เพิ่มขึ้นจากปี 2547 ร้อยละ 21.77 สินค้าที่จัดหามาจำหน่ายมากที่สุด คือ น้ำมันเชื้อเพลิงร้อยละ 42.82 ของสินค้าทั้งสิ้น รองลงมาคือ ปุ๋ย ร้อยละ 37.01 ของสินค้าทั้งสิ้น มูลค่าสินค้าที่จำหน่ายให้กับสมาชิก จำนวน 478.59 ล้านบาท หรือร้อยละ 67.92 ของยอดจำหน่ายสินค้าทั้งสิ้น

## 4) การรวบรวมผลิตผล

ระหว่างปีสหกรณ์รวบรวมผลิตผลจากสมาชิกมีมูลค่ารวม 1,486.35 ล้านบาท หรือร้อยละ 34.00 ของปริมาณธุรกิจทั้งสิ้น เพิ่มขึ้นจากปี 2547 ร้อยละ 14.42 ประกอบด้วย ปาล์มน้ำมัน ร้อยละ 66.11 ของผลิตผลทั้งสิ้น รองลงมาคือ ข้าวเปลือก ร้อยละ 12.39 ของผลิตผลทั้งสิ้น เป็นผลิตผลที่รวบรวมได้จากสมาชิก มูลค่า 1,391.78 ล้านบาท หรือร้อยละ 93.64 ของผลิตผลที่รวบรวมได้ทั้งสิ้น

## 5) การให้บริการและส่งเสริมการเกษตร

ระหว่างปีสหกรณ์ให้บริการด้านต่างๆ แก่สมาชิกมีมูลค่ารวม 12.68 ล้านบาท หรือร้อยละ 0.30 ของปริมาณธุรกิจทั้งสิ้น เพิ่มขึ้นจากปี 2547 ร้อยละ 40.58 การให้บริการส่วนใหญ่ คือ สูบน้ำ ร้อยละ 25.16 ของบริการฯ ทั้งสิ้น รองลงมาคือ ให้บริการรถบรรทุก ร้อยละ 17.82 ของบริการฯ ทั้งสิ้น

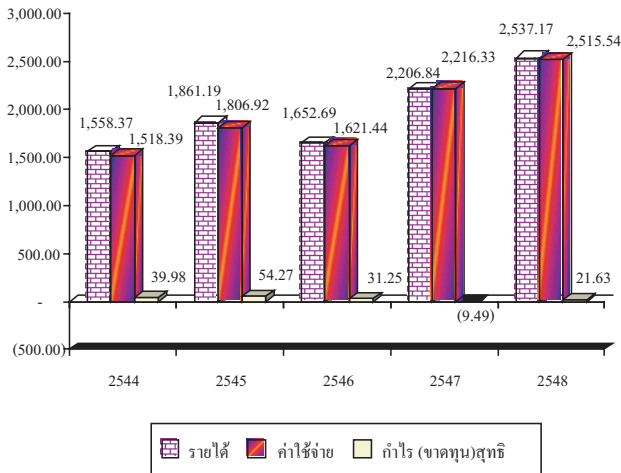
## 3.2 ผลการดำเนินงาน

สหกรณ์นิคมที่รวบรวมข้อมูลได้ จำนวน 88 สหกรณ์ มีผลการดำเนินงานดังนี้

- กำไรสุทธิประจำปี จำนวน 59 สหกรณ์ เป็นเงินจำนวน 57.65 ล้านบาท
- ขาดทุนสุทธิประจำปี จำนวน 29 สหกรณ์ เป็นเงินจำนวน 36.02 ล้านบาท

## ภาพที่ 5 แสดงผลการดำเนินงาน ในรอบ 5 ปี (2544 – 2548)

หน่วยละ : ล้านบาท



### รายละเอียดผลการดำเนินงาน มีดังนี้

#### 3.2.1 รายได้

การดำเนินงานของสหกรณ์นิคม มีรายได้ทั้งสิ้น จำนวน 2,537.17 ล้านบาท เพิ่มขึ้นจากปี 2547 ร้อยละ 14.97 ประกอบด้วย ดอกเบี้ยรับจากเงินให้กู้ จำนวน 185.35 ล้านบาท การจัดหาสินค้ามาจำหน่าย จำนวน 704.68 ล้านบาท การรวบรวมผลผลิต จำนวน 1,549.25 ล้านบาท การให้บริการและส่งเสริมการเกษตร จำนวน 12.68 ล้านบาท รายได้เฉพาะธุรกิจ จำนวน 64.89 ล้านบาท และรายได้อื่น จำนวน 20.32 ล้านบาท

#### 3.2.2 ค่าใช้จ่าย

การดำเนินงานของสหกรณ์นิคม มีค่าใช้จ่ายทั้งสิ้น จำนวน 2,515.54 ล้านบาท เพิ่มขึ้นจากปี 2547 ร้อยละ 13.50 หรือร้อยละ 99.15 ของรายได้ทั้งสิ้น ประกอบด้วย ดอกเบี้ยจ่าย จำนวน 39.11 ล้านบาท ต้นทุนการจัดหาสินค้ามาจำหน่าย จำนวน 678.22 ล้านบาท ต้นทุนการรวบรวมผลผลิต จำนวน 1,505.16 ล้านบาท ต้นทุนการให้บริการและส่งเสริมการเกษตร จำนวน 7.62 ล้านบาท ค่าใช้จ่ายเฉพาะธุรกิจ จำนวน 154.36 ล้านบาท ค่าใช้จ่ายดำเนินงานจำนวน 128.95 ล้านบาท และรายจ่ายรายการพิเศษ จำนวน 2.12 ล้านบาท



### 3.2.3 กำไร (ขาดทุน) สุทธิประจำปี

การดำเนินงานของสหกรณ์นิคม มีกำไรสุทธิประจำปี จำนวน 21.63 ล้านบาท เป็นร้อยละ 0.85 ของรายได้ทั้งสิ้น และมีอัตรากำไรสุทธิประจำปีร้อยละ 0.88 ของรายได้สุทธิหลักปี 2547 ดำเนินงานมีผลขาดทุนสุทธิ จำนวน 9.49 ล้านบาท

## 3.3 ฐานะการเงิน

### 3.3.1 สินทรัพย์

สหกรณ์นิคม ในปี 2548 มีสินทรัพย์ทั้งสิ้น จำนวน 3,126.19 ล้านบาท เพิ่มขึ้นจากปี 2547 ร้อยละ 12.41 มีรายละเอียดดังนี้

#### 1) สินทรัพย์หมุนเวียน

สหกรณ์นิคม มีสินทรัพย์หมุนเวียนทั้งสิ้น จำนวน 2,242.51 ล้านบาท หรือร้อยละ 71.73 ของสินทรัพย์ทั้งสิ้น เพิ่มขึ้นจากปี 2547 ร้อยละ 9.65 สินทรัพย์หมุนเวียนส่วนใหญ่เป็นลูกหนี้สุทธิ ร้อยละ 64.46 ของสินทรัพย์หมุนเวียน สภาพคล่องของสหกรณ์ขึ้นอยู่กับความสามารถในการบริหารลูกหนี้และการเร่งรัดหนี้ให้ชำระตามกำหนด สหกรณ์ส่วนใหญ่ไม่ประสบความสำเร็จในการเร่งรัดการชำระหนี้จากสมาชิก เนื่องจากสมาชิกไม่ประสบความสำเร็จในธุรกิจของตน ส่งผลให้ไม่สามารถชำระหนี้ได้ตามกำหนด ทำให้ต้องมีการผ่อนเวลารับเงินกู้ สหกรณ์จะต้องใช้ความระมัดระวังในการให้ผิดชำระหนี้ เมื่อให้ผิดชำระหนี้รายงวดแก่สมาชิกรายใด ย่อมจูงใจให้สมาชิกผู้กู้รายอื่นๆ ไม่มีเหตุจำเป็นอ้างเป็นตัวอย่างขอผ่อนเวลารับเงินบ้าง สหกรณ์จะต้องหาทางยับยั้งสมาชิกรายนั้นไว้ตั้งแต่เบื้องต้น ถ้าตรวจสอบได้ว่าการผลิตของสมาชิกได้รับความเสียหายจริง สหกรณ์จะต้องแนะนำสมาชิกชวนขายหารายได้ทางอื่น เพื่อชำระดอกเบี้ยหรือ เงินต้นบางส่วนเท่าที่จะทำได้ เพราะสหกรณ์ไม่อาจให้ผ่อนชำระดอกเบี้ยได้

#### 2) เงินลงทุนระยะยาว

สหกรณ์นิคม มีเงินลงทุนระยะยาว ที่ลงทุนในหลักทรัพย์ จำนวน 27.60 ล้านบาท หรือร้อยละ 0.88 ของสินทรัพย์ทั้งสิ้น เพิ่มขึ้นจากปี 2547 ร้อยละ 77.26

#### 3) ลูกหนี้ระยะยาว

สหกรณ์นิคม มีลูกหนี้ระยะยาวสุทธิ จำนวน 469.08 ล้านบาท หรือร้อยละ 15.00 ของสินทรัพย์ทั้งสิ้น เพิ่มขึ้นจากปี 2547 ร้อยละ 19.43 ส่วนใหญ่เป็นลูกหนี้เงินกู้ระยะสั้นที่ไม่สามารถชำระหนี้ได้ตามกำหนด ค้างนานเกิน 5 ปี

และขอปรับปรุงโครงสร้างหนี้ เป็นลูกหนี้เงินกู้ระยะยาว อาจส่งผลต่อการขาดสภาพคล่อง ในการชำระหนี้สินหมุนเวียนได้ เนื่องจากลูกหนี้เงินกู้ระยะยาว ไม่สามารถเปลี่ยนเป็นเงินได้ทันทีที่ต้องการ ทำให้เงินทุนจมโดยไม่ก่อให้เกิดรายได้

#### 4) ที่ดิน อาคารและอุปกรณ์ / สินทรัพย์ไม่มีตัวตน

สหกรณ์นิคม มีที่ดิน อาคารและอุปกรณ์ จำนวน 232.33 ล้านบาท และสินทรัพย์ไม่มีตัวตน จำนวน 11.91 ล้านบาท รวมทั้งสิ้น จำนวน 244.24 ล้านบาท หรือร้อยละ 7.81 ของสินทรัพย์ทั้งสิ้น เพิ่มขึ้นจากปี 2547 ร้อยละ 13.88 ส่วนใหญ่เป็นที่ดินและสิ่งปลูกสร้าง ร้อยละ 63.45 ของที่ดิน อาคารและอุปกรณ์ทั้งสิ้น หรือร้อยละ 4.72 ของสินทรัพย์ทั้งสิ้น

#### 5) สินทรัพย์อื่น

สหกรณ์นิคม มีสินทรัพย์อื่น จำนวน 142.76 ล้านบาท หรือร้อยละ 4.58 ของสินทรัพย์ทั้งสิ้น เพิ่มขึ้นจากปี 2547 ร้อยละ 26.16 สินทรัพย์อื่นส่วนใหญ่เป็นค่าใช้จ่ายรอการตัดบัญชี จำนวน 107.98 ล้านบาท หรือร้อยละ 3.45 ของสินทรัพย์ทั้งสิ้น

### 3.3.2 หนี้สิน

สหกรณ์นิคม มีหนี้สินทั้งสิ้น จำนวน 2,011.45 ล้านบาท หรือร้อยละ 64.34 ของทุนดำเนินงานทั้งสิ้น เพิ่มขึ้นจากปี 2547 ร้อยละ 8.12 รายละเอียดดังนี้

#### 1) หนี้สินหมุนเวียน

สหกรณ์นิคม มีหนี้สินหมุนเวียนทั้งสิ้น จำนวน 1,712.80 ล้านบาท หรือร้อยละ 85.15 ของหนี้สินทั้งสิ้น เพิ่มขึ้นจากปี 2547 ร้อยละ 6.92 หนี้สินหมุนเวียนส่วนใหญ่เป็นเงินรับฝาก ร้อยละ 50.51 ของหนี้สินหมุนเวียน รองลงมาคือ เจ้าหนี้เงินกู้ ร้อยละ 41.10 ของหนี้สินหมุนเวียน

#### 2) หนี้สินระยะยาว

สหกรณ์นิคม มีหนี้สินระยะยาว จำนวน 93.72 ล้านบาท หรือร้อยละ 4.66 ของหนี้สินทั้งสิ้น เพิ่มขึ้นจากปี 2547 ร้อยละ 31.80 หนี้สินระยะยาวส่วนใหญ่เป็นเจ้าหนี้เงินกู้จำนวน 50.17 ล้านบาท

#### 3) หนี้สินอื่น

สหกรณ์นิคม มีหนี้สินอื่น จำนวน 204.93 ล้านบาท หรือร้อยละ 10.19 ของหนี้สินทั้งสิ้น เพิ่มขึ้นจากปี 2547 ร้อยละ 9.38

### 3.3.3 ทุนของสหกรณ์

สหกรณ์นิคม มีทุนของสหกรณ์เอง จำนวน 1,114.74 ล้านบาท หรือร้อยละ 35.66 ของทุนดำเนินงานทั้งสิ้น เพิ่มขึ้นจากปี 2547 ร้อยละ 21.08 รายละเอียดมีดังนี้

#### 1) ทุนเรือนหุ้น

สหกรณ์นิคม มีทุนเรือนหุ้นทั้งสิ้น จำนวน 644.86 ล้านบาท หรือร้อยละ 20.63 ของทุนดำเนินงานทั้งสิ้น เพิ่มขึ้นจากปี 2547 ร้อยละ 12.84

#### 2) ทุนสำรองและทุนสะสมอื่น

สหกรณ์นิคม มีทุนสำรอง จำนวน 399.34 ล้านบาท และทุนสะสมตามระเบียบ ข้อบังคับและอื่นๆ จำนวน 154.14 ล้านบาท รวมทั้งสิ้น 553.48 ล้านบาท หรือร้อยละ 17.70 ของทุนดำเนินงานทั้งสิ้น เพิ่มขึ้นจากปี 2547 ร้อยละ 28.82

#### 3) กำไร (ขาดทุน) สะสม

สหกรณ์นิคม มีขาดทุนสะสม จำนวน 105.23 ล้านบาท ประกอบด้วย กำไรจากเงินลงทุน ที่ยังไม่เกิด จำนวน 0.03 ล้านบาท กำไรสุทธิหรือการจัดสรร จำนวน 2.10 ล้านบาท และขาดทุนสะสม จำนวน 107.36 ล้านบาท ดังนั้นผลขาดทุนสะสมจึงสูงกว่าผลกำไรหรือการจัดสรร จำนวน 105.23 ล้านบาท หรือร้อยละ (9.44) ของทุนสหกรณ์ ซึ่งเป็นผลขาดทุนเพิ่มขึ้นจากปี 2547 ร้อยละ 48.21 สหกรณ์นิคมหลายแห่งดำเนินงานประสบผลขาดทุนติดต่อกันหลายปี ส่งผลให้ขาดทุนสะสมเพิ่มขึ้นทุกปี ทุนสหกรณ์ลดลงและอัตราส่วนหนี้สินต่อทุนเพิ่มขึ้น

#### 4) กำไร (ขาดทุน) สุทธิประจำปี

สหกรณ์นิคม มีกำไรสุทธิประจำปี จำนวน 21.63 ล้านบาท หรือร้อยละ 1.94 ของทุนสหกรณ์ ปี 2547 มีผลขาดทุนสุทธิ จำนวน 9.49 ล้านบาท

## 3.4 แหล่งที่มาและทางใช้ไปของทุนดำเนินงาน

สหกรณ์นิคม ที่รวบรวมข้อมูลได้ มีทุนดำเนินงานทั้งสิ้น จำนวน 3,126.19 ล้านบาท เพิ่มขึ้นจากปี 2547 ร้อยละ 12.41 ประกอบด้วย ส่วนที่เป็นหนี้สิน ร้อยละ 64.34 และส่วนของทุนสหกรณ์เอง ร้อยละ 35.66 โดยมีแหล่งที่มาและทางใช้ไปของทุนดำเนินงาน ดังนี้

3.4.1 แหล่งที่มาของทุนดำเนินงาน มีที่มาแหล่งเงินทุนจากแหล่งภายใน และภายนอกสหกรณ์ดังนี้

1) ภายในสหกรณ์ จำนวน 1,979.82 ล้านบาท หรือร้อยละ 63.33 ของทุนดำเนินงานทั้งสิ้น ส่วนใหญ่ได้จากทุนของสหกรณ์เอง หรือร้อยละ 56.31 ของแหล่งเงินทุนภายใน หรือร้อยละ 35.66 ของทุนดำเนินงานทั้งสิ้น

2) ภายนอกสหกรณ์ จำนวน 1,146.37 ล้านบาท หรือร้อยละ 36.67 ของทุนดำเนินงานทั้งสิ้น ส่วนใหญ่ได้จากเครดิตระยะสั้น ร้อยละ 61.41 ของแหล่งเงินทุนภายนอก หรือร้อยละ 22.52 ของทุนดำเนินงานทั้งสิ้น

### 3.4.2 ทางใช้ไปของทุนดำเนินงาน

ทุนดำเนินงานทั้งสิ้น จำนวน 3,126.19 ล้านบาท สหกรณ์นิคมได้นำไปลงทุนในสินทรัพย์ ส่วนใหญ่เป็นลูกหนี้สุทธิ 1,914.69 ล้านบาท หรือร้อยละ 61.24 ของสินทรัพย์ทั้งสิ้น ลูกหนี้เงินกู้ค้างชำระเป็นปัญหาและอุปสรรคสำคัญที่ทำให้การดำเนินงานของสหกรณ์ไม่เป็นไปตามวัตถุประสงค์ ดังนั้น สหกรณ์ต้องหมั่นดูแลเอาใจใส่และคอยติดตามทวงถามลูกหนี้เงินกู้ค้างชำระ ตลอดจนการบริหารเงินกู้ของสหกรณ์ เป็นไปอย่างมีประสิทธิภาพและเป็นบรรทัดฐานเดียวกัน

## บทที่ 4

### สรุปและข้อเสนอแนะ

#### 4.1 สรุป

สหกรณ์นิคม เป็นสหกรณ์ที่เกิดจากการรวมตัวของสมาชิกผู้ประกอบอาชีพเกษตรกรรมในที่ดินที่ได้รับการจัดสรรจากภาครัฐ ให้เป็นนิคมสหกรณ์ จัดตั้งเป็นสหกรณ์นิคมขึ้นมา ดำเนินงานที่เกี่ยวข้องกับอาชีพเกษตรกรรมต่าง ๆ แทนสมาชิกสหกรณ์ ส่วนใหญ่มีรูปแบบการดำเนินงานคล้ายสหกรณ์การเกษตรคือ มีการระดมทุนจากสมาชิกในรูปการรับฝากเงิน และการเข้าถือหุ้นในสหกรณ์ เข้าเป็นเงินทุนของสหกรณ์และใช้เงินทุนดังกล่าวช่วยเหลือสมาชิกสหกรณ์ในด้านการให้กู้ยืมเงินเพื่อประกอบอาชีพ จัดหาสินค้าที่จำเป็นมาจำหน่ายให้กับสมาชิก รวบรวมผลิตผลของสมาชิกมาจำหน่ายหรือแปรรูปออกมาขายและให้บริการต่าง ๆ ตามความสามารถของสหกรณ์ที่จะจัดให้สมาชิกได้ เป็นต้น

จากผลการดำเนินงานและฐานะการเงินของสหกรณ์นิคมในภาพรวม ปี 2548 จำนวน 88 สหกรณ์ มีผลการวิเคราะห์ในมุมมอง 6 มิติ (CAMELS Analysis) ดังนี้

**มิติที่ 1 ความเพียงพอของเงินทุนต่อความเสี่ยง** สหกรณ์นิคม บริหารจัดการด้านเงินทุนดำเนินงานทั้งสิ้น 3,126.19 ล้านบาท เงินทุนส่วนใหญ่ได้จากแหล่งภายในร้อยละ 69.11 และแหล่งภายนอกร้อยละ 30.89 จนทำให้มีสัดส่วนหนี้สินต่อทุน 1.80 เท่า เป็นอัตราที่ควรเฝ้าระวังความเสี่ยงในการชำระหนี้ระยะยาว เนื่องจากทุนของสหกรณ์มีร้อยละ 35.66 ไม่สามารถคุ้มครองหนี้สินที่มีอยู่ร้อยละ 64.34 อีกทั้งอัตราการขยายตัวของหนี้สินเพิ่มขึ้น ร้อยละ 8.12 ถึงแม้ว่าอัตราการขยายตัวของทุนสหกรณ์เพิ่มขึ้นร้อยละ 21.08 ก็ตาม ในรอบปี 2548 ผลการดำเนินงานมีกำไรสุทธิ ส่งผลให้อัตราผลตอบแทนต่อส่วนของทุน ร้อยละ 2.13 และมีทุนสำรองต่อสินทรัพย์ทั้งสิ้น 0.13 เท่า ยังคงต่ำไป อาจมีความเสี่ยงของทุนไม่เพียงพอต่อหนี้สินได้

**มิติที่ 2 คุณภาพของสินทรัพย์** สินทรัพย์ทั้งสิ้น 3,126.19 ล้านบาท ขยายตัวเพิ่มขึ้นจากปี 2547 ร้อยละ 12.41 ส่วนใหญ่ได้นำไปลงทุนในลูกหนี้สุทธิ ร้อยละ 61.24 ในรอบปี มีอัตราการค้างชำระหนี้ ร้อยละ 43.35 ของหนี้ถึงกำหนดชำระ สินทรัพย์ทั้งสิ้นในรอบปีก่อให้เกิดรายได้ 0.83 รอบ ส่งผลให้มีผลตอบแทนต่อสินทรัพย์ร้อยละ 0.73 ยังคงต่ำไป อาจมีความเสี่ยงในการบริหารลูกหนี้ ลูกหนี้ไม่ชำระหนี้ตามกำหนดเนื่องจากลูกหนี้ด้อยคุณภาพ

**มิตินี้ 3 ขีดความสามารถในการบริหาร** สหกรณ์นิคม มีสมาชิกทั้งสิ้น 165,379 คน ในรอบปี ดำเนินธุรกิจรวม 5 ด้าน มูลค่า 4,371.06 ล้านบาท เพิ่มขึ้นจากปี 2547 ร้อยละ 11.86 เฉลี่ยเดือนละ 364.26 ล้านบาท สหกรณ์นิคมโดยรวมไม่จัดจ้างเจ้าหน้าที่บัญชี ร้อยละ 15.25 และจัดหางบการเงิน ไม่ถูกต้อง ร้อยละ 57.63

**มิตินี้ 4 การทำกำไร** การดำเนินงานของสหกรณ์นิคมในรอบปี บริหารงานมีรายได้ทั้งสิ้น 2,537.17 ล้านบาท ค่าใช้จ่ายทั้งสิ้น 2,515.54 ล้านบาท หรือร้อยละ 99.15 ของรายได้ทั้งสิ้น ส่งผลให้มีกำไรสุทธิ 21.63 ล้านบาท หรือร้อยละ 0.85 ของรายได้ทั้งสิ้น กำไรต่อสมาชิก 130.79 บาท/คน เงินออมต่อสมาชิก 9,130.18 บาท/คน และหนี้สินต่อสมาชิก 12,309.33 บาท/คน

**มิตินี้ 5 สภาพคล่อง** อัตราส่วนทุนหมุนเวียน 1.31 เท่า แสดงให้เห็นว่าสหกรณ์มีความสามารถในการชำระหนี้ระยะสั้นพอสมควร แต่ทั้งนี้สินทรัพย์หมุนเวียนส่วนใหญ่ได้นำไปลงทุนในลูกหนี้ ร้อยละ 64.46 ดังนั้น สภาพคล่องจึงขึ้นอยู่กับประสิทธิภาพในการเรียกเก็บหนี้จากลูกหนี้ให้ชำระหนี้ได้ตามกำหนด

## 4.2 ข้อเสนอแนะ

1. สหกรณ์นิคมดำเนินธุรกิจมีอัตราการขยายตัวเพิ่มขึ้นทุกปี แต่ในขณะเดียวกันผลตอบแทนในการลงทุนต่อสินทรัพย์ หรือต่อส่วนของทุนกลับลดลง อาจทำให้สหกรณ์ประสบภาวะขาดทุนเพิ่มขึ้นอีก เนื่องจากการบริหารงานของสหกรณ์ไม่มีการวางแผนการดำเนินงานที่มีประสิทธิภาพในการประกอบธุรกิจให้สำเร็จตามวัตถุประสงค์ ถึงแม้ว่าธุรกิจต่าง ๆ ของสหกรณ์ยกเว้นธุรกิจสินเชื่อจะก่อให้เกิดการหมุนเวียนการใช้เงินทุนได้รวดเร็ว แต่ในขณะเดียวกันสหกรณ์ก็มีต้นทุนที่สูงด้วยเช่นกัน เมื่อทบเข้ากับค่าใช้จ่ายในการดำเนินงาน ควรที่สหกรณ์ต้องติดตามและแก้ไขการดำเนินงานของสหกรณ์ให้เหมาะสมและสร้างผลตอบแทนเพิ่มมากกว่าปีก่อน เพื่อป้องกันไม่ให้ทุนของสหกรณ์ลดลงไปอีก

2. จำนวนสหกรณ์นิคมที่รวบรวมข้อมูลไม่ได้ 7 สหกรณ์ เป็นสหกรณ์ที่ไม่ได้มาตรฐานที่พร้อมรับการตรวจสอบ 5 สหกรณ์ จึงไม่สามารถแสดงความเห็นต่องบการเงินได้ ดังนั้น ผู้บริหารสหกรณ์นิคม ตลอดจนหน่วยงานที่เกี่ยวข้อง ควรให้ความสนใจและปรับปรุงข้อบกพร่องในการปฏิบัติงาน ส่งผลต่อความพร้อมในข้อมูลและเอกสารหลักฐานต่างๆ ให้ครบถ้วน ถูกต้อง รวดเร็ว อันจะเป็นประโยชน์ที่สมาชิกจะได้รับจากผลการดำเนินงานของสหกรณ์ในแต่ละปี สร้างความน่าเชื่อถือและความศรัทธาต่อสหกรณ์ ทั้งนี้ตามพระราชบัญญัติสหกรณ์ พ.ศ.2542 มาตรา 71(2) นายทะเบียน

สหกรณ์มีอำนาจสั่งเลิกสหกรณ์ ถ้าสหกรณ์ไม่ส่งสำเนาบัญชีและรายงานประจำปีต่อ นายทะเบียนสหกรณ์เป็นเวลา 3 ปี ติดต่อกัน

3. ผลการดำเนินงานของสหกรณ์นิคมในภาพรวม 29 สหกรณ์ ที่รวบรวม ข้อมูลได้ต้องประสบกับผลขาดทุน เนื่องจาก ค่าใช้จ่ายสูงกว่ารายได้ ดังนั้น ผู้บริหาร สหกรณ์ควรบริหารค่าใช้จ่ายให้ลดลง มีกำไรเพิ่มขึ้น หากมีผลขาดทุนติดต่อกัน หลายปี สหกรณ์อาจต้องประสบปัญหาการดำเนินงานต่อเนื่อง อาจต้องล้มละลาย จนต้องล้มเลิกสหกรณ์ไป

4. สินทรัพย์ของสหกรณ์นิคมส่วนใหญ่นำไปลงทุนในลูกหนี้ ร้อยละ 61.24 สภาพคล่องทางการเงินตลอดจนความสามารถในการก่อหนี้จึงขึ้นอยู่กับการบริหาร ลูกหนี้ การเร่งรัดหนี้ให้เป็นไปตามกำหนด ก่อนที่สหกรณ์จะตัดสินใจลงทุนในลูกหนี้ สหกรณ์จะต้องคำนึงถึงกำไรที่จะได้รับและความเสี่ยงที่อาจเกิดขึ้น ต้นทุนที่ลงทุนใน ลูกหนี้ ยังรวมถึง หนี้สูญที่อาจเกิดขึ้นด้วย ซึ่งหนี้สูญที่เกิดขึ้นมากหรือน้อยขึ้นอยู่กับ ความรัดกุมในการพิจารณาให้สินเชื่อ ความเอาใจใส่ในการติดตามทวงถามการบริหาร สินเชื่อ ในกรณีสมาชิกผู้กู้ใจไม่ซื่อซื่อ ทั้งที่มีความสามารถจะชำระได้ หาก สหกรณ์ได้ติดตามทวงถามให้ชำระแล้วแต่ไม่เป็นผลสหกรณ์ควรดำเนินการตามกฎหมาย เพื่อบังคับให้ชำระหนี้ เพื่อมิใช้คนอื่นเอาเป็นเยี่ยงอย่าง

5. สหกรณ์นิคม ควรปรับปรุงการบริหาร เพื่อลดปัญหาความล่าช้าและงาน ที่ค้างค้ำตลอดจน ให้มีระบบการตรวจสอบควบคุมการปฏิบัติงานเพื่อป้องกันการทุจริต หรือความผิดพลาด ทางการเงินที่อาจเกิดขึ้น เมื่อมีปัญหาเกิดขึ้น ก็สามารถจะทราบ ได้อย่างรวดเร็ว นอกจากนี้ควรกำหนดหลักประกันสำหรับพนักงานสหกรณ์ไว้ด้วย ไม่ ควรจัดจ้างญาติพี่น้องของคณะกรรมการดำเนินการ หรือ ญาติของผู้จัดการเป็นพนักงานสหกรณ์ เพราะจะทำให้ระบบการบริหารงานและประสิทธิภาพการปฏิบัติงานของ พนักงานคนอื่น ๆ เสียไปด้วย หรือ อาจทำให้เกิดการทุจริตขึ้นได้

6. ในบางสหกรณ์ สมาชิกขาดความภักดีต่อสหกรณ์ ไม่ให้ความร่วมมือ ไม่ เอาใจใส่สหกรณ์ ไม่เข้าร่วมประชุมใหญ่ ไม่อุดหนุนสหกรณ์ ขาดความศรัทธาในงาน สหกรณ์ ดังนั้นถ้าสมาชิกผู้ใดไม่ภักดี และไม่มีน้ำใจสหกรณ์อย่างแท้จริง ควรพิจารณา ลงโทษสมาชิกผู้นั้น เพื่อพิทักษ์รักษาผลประโยชน์ส่วนรวมของสหกรณ์

**ตารางสถิติ  
ผลการดำเนินงาน  
และฐานะการเงินสหกรณ์นิคม  
เปรียบเทียบในรอบ 5 ปี  
2544 - 2548**



### ตารางที่ 1 จำนวนกลุ่มเกษตรกรตามทะเบียน

หน่วย : สหกรณ์

รายการ	2544	2545	2546	2547	2548
จำนวนที่ต้องตรวจสอบ	101	100	96	94	93
จำนวนที่ไม่ต้องตรวจสอบ			1	2	2
<b>รวม</b>	<b>101</b>	<b>100</b>	<b>97</b>	<b>96</b>	<b>95</b>
จำนวนสหกรณ์ตามทะเบียน					
เพิ่มขึ้น(ลดลง)จากปีก่อน	1	(1)	(3)	(1)	(1)
อัตราเพิ่มขึ้น(ลดลง)ร้อยละ	1.00	(0.99)	(3.00)	(1.03)	(1.04)

### ตารางที่ 2 จำนวนสหกรณ์ที่ต้องตรวจสอบ

หน่วย : สหกรณ์

รายการ	2544	2545	2546	2547	2548
ดำเนินธุรกิจ			82	85	87
หยุดดำเนินธุรกิจ			-	-	1
ไม่ดำเนินธุรกิจ			-	-	-
ไม่พร้อมรับการตรวจสอบ			14	9	5
<b>รวม</b>			<b>96</b>	<b>94</b>	<b>93</b>
จำนวนสหกรณ์ที่ต้อง					
ตรวจสอบเพิ่มขึ้น(ลดลง)					
จากปีก่อน				(2)	(1)
อัตราเพิ่มขึ้น(ลดลง)ร้อยละ				(2.08)	(1.06)

## ตารางที่ 3 จำนวนสหกรณ์ที่ไม่ต้องตรวจสอบ

หน่วย : สหกรณ์

รายการ	2544	2545	2546	2547	2548
เล็ก			-	-	-
ชำระบัญชี			1	2	2
ดำเนินคดี			-	-	-
พิทักษ์ทรัพย์/ล้มละลาย			-	-	-
จดทะเบียนใหม่ไม่ครบรอบปีบัญชี			-	-	-
<b>รวม</b>			<b>1</b>	<b>2</b>	<b>2</b>
จำนวนสหกรณ์ที่ไม่ต้อง ตรวจสอบเพิ่มขึ้น(ลดลง)					
จากปีก่อน				(1)	-
อัตราเพิ่มขึ้น(ลดลง)ร้อยละ				(100.0)	-

## ตารางที่ 4 จำนวนสมาชิก

หน่วย : คน

รายการ	2544	2545	2546	2547	2548
เข้าใหม่ระหว่างปี	8,173	5,130	4,694	10,943	8,937
ลาออกระหว่างปี	2,525	2,822	2,281	2,698	2,723
<b>คงเหลือสิ้นปี</b>	<b>136,093</b>	<b>141,819</b>	<b>136,720</b>	<b>156,704</b>	<b>165,379</b>
- ชาย	-	-	78,841	89,897	93,984
- หญิง	-	-	57,879	66,807	71,395
จำนวนสมาชิกเพิ่มขึ้น (ลดลง)จากปีก่อน	25,767	5,726	-5,099	19,984	8,675
อัตราเพิ่มขึ้น(ลดลง)ร้อยละ	23.36	4.21	-3.60	14.62	5.54

### ตารางที่ 5 การถือหุ้นของสมาชิก

หน่วย : ล้านบาท

รายการ	2544	2545	2546	2547	2548
เพิ่มระหว่างปี	47.41	51.29	44.32	65.72	78.39
ถอนระหว่างปี	9.63	10.90	11.14	14.00	16.98
<b>คงเหลือสิ้นปี</b>	<b>433.80</b>	<b>488.19</b>	<b>467.96</b>	<b>571.50</b>	<b>644.86</b>
จำนวนทุนเรือนหุ้นเพิ่มขึ้น (ลดลง)จากปีก่อน	72.23	54.39	(20.23)	103.54	73.36
อัตราเพิ่มขึ้น(ลดลง)ร้อยละ	19.98	12.54	(4.14)	22.13	12.84

### ตารางที่ 6 ปริมาณธุรกิจ

หน่วย : ล้านบาท

รายการ	2544	2545	2546	2547	2548
การรับฝากเงิน	730.12	784.01	787.77	1,018.43	1,044.35
การให้เงินกู้	722.73	847.53	751.98	1,002.51	1,123.00
การจัดหาสินค้ามาจำหน่าย	497.32	542.04	450.52	578.68	704.68
การรวบรวมผลิตผล	824.28	979.81	1,012.65	1,299.01	1,486.35
การให้บริการและ ส่งเสริมการเกษตร	10.72	9.25	10.08	9.02	12.68
<b>รวม</b>	<b>2,785.17</b>	<b>3,162.64</b>	<b>3,013.00</b>	<b>3,907.65</b>	<b>4,371.06</b>
ปริมาณธุรกิจเพิ่มขึ้น (ลดลง) จากปีก่อน	159.89	377.47	(149.64)	894.65	463.41
อัตราเพิ่มขึ้น(ลดลง)ร้อยละ	6.09	13.55	(4.73)	29.69	11.86

## ตารางที่ 7 การรับฝากเงินจากสมาชิก

หน่วย : ล้านบาท

รายการ	2544	2545	2546	2547	2548
ฝากเพิ่มระหว่างปี					
- ประจำ	86.56	42.79	22.10	9.70	7.37
- ออมทรัพย์	643.56	741.22	765.67	988.11	955.41
<b>รวม</b>	<b>730.12</b>	<b>784.01</b>	<b>787.77</b>	<b>997.81</b>	<b>962.78</b>
จำนวนเงินรับฝากระหว่างปี					
เพิ่มขึ้น(ลดลง)จากปีก่อน	132.28	53.89	3.76	210.04	(35.03)
อัตราเพิ่มขึ้น(ลดลง)ร้อยละ	22.13	7.38	0.48	26.66	(3.51)
ถอนคืนระหว่างปี					
- ประจำ	542.21	626.13	654.94	863.53	5.40
- ออมทรัพย์	115.87	56.88	31.73	25.88	849.70
<b>รวม</b>	<b>658.08</b>	<b>683.01</b>	<b>686.67</b>	<b>889.41</b>	<b>855.10</b>
การถอนคืนเงินรับฝาก					
ระหว่างปีเพิ่มขึ้น(ลดลง)					
จากปีก่อน	132.28	24.93	3.66	202.74	(34.31)
อัตราเพิ่มขึ้น(ลดลง)ร้อยละ	22.13	3.79	0.54	29.53	(3.86)
คงเหลือสิ้นปี					
- ประจำ	47.44	32.78	34.75	3.28	11.64
- ออมทรัพย์	348.09	478.04	492.05	716.19	675.51
<b>รวม</b>	<b>395.53</b>	<b>510.82</b>	<b>526.80</b>	<b>719.47</b>	<b>687.15</b>
จำนวนเงินรับฝากคงเหลือ					
สิ้นปีเพิ่มขึ้น(ลดลง)จากปีก่อน	79.07	115.29	15.98	192.67	(32.32)
อัตราเพิ่มขึ้น(ลดลง)ร้อยละ	24.99	29.15	3.13	36.57	(4.49)
จำนวนรายคงเหลือสิ้นปี	-	-	-	22,257	105,088
เงินฝากเฉลี่ยต่อราย	-	-	-	0.03	0.65

## ตารางที่ 8 การรับฝากเงินจากสหกรณ์อื่น

หน่วย : ล้านบาท

รายการ	2544	2545	2546	2547	2548
ฝากเพิ่มระหว่างปี					
- ประจำ	-	-	-	-	-
- ออมทรัพย์	-	-	-	10.07	34.80
<b>รวม</b>	<b>-</b>	<b>-</b>	<b>-</b>	<b>10.07</b>	<b>34.80</b>
จำนวนเงินรับฝากระหว่างปี					
เพิ่มขึ้น(ลดลง)จากปีก่อน	-	-	-	10.07	24.73
อัตราเพิ่มขึ้น(ลดลง)ร้อยละ	-	-	-	100.00	2.46 เท่า
ถอนคืนระหว่างปี					
- ประจำ	-	-	-	6.35	-
- ออมทรัพย์	-	-	-	0.59	17.51
<b>รวม</b>	<b>-</b>	<b>-</b>	<b>-</b>	<b>6.94</b>	<b>17.51</b>
การถอนคืนเงินรับฝาก					
ระหว่างปีเพิ่มขึ้น(ลดลง)					
จากปีก่อน	-	-	-	6.94	10.57
อัตราเพิ่มขึ้น(ลดลง)ร้อยละ	-	-	-	100.00	1.52
คงเหลือสิ้นปี					
- ประจำ	-	-	-	0.10	-
- ออมทรัพย์	-	-	-	15.07	67.74
<b>รวม</b>	<b>-</b>	<b>-</b>	<b>-</b>	<b>15.17</b>	<b>67.74</b>
จำนวนเงินรับฝากคงเหลือ					
สิ้นปีเพิ่มขึ้น(ลดลง)จากปีก่อน	-	-	-	15.17	49.57
อัตราเพิ่มขึ้น(ลดลง)ร้อยละ	-	-	-	100.00	3.27 เท่า
จำนวนรายคงเหลือสิ้นปี	-	-	-	160	36
เงินฝากเฉลี่ยต่อราย	-	-	-	0.09	1.79

## ตารางที่ 9 การรับฝากเงินจากแหล่งอื่นที่ไม่ใช่สมาชิกและสหกรณ์อื่น

หน่วย : ล้านบาท

รายการ	2544	2545	2546	2547	2548
ฝากเพิ่มระหว่างปี					
- ประจำ	-	-	-	-	0.00
- ออมทรัพย์	-	-	-	10.55	46.77
รวม	-	-	-	10.55	46.77
จำนวนเงินรับฝากระหว่างปี					
เพิ่มขึ้น(ลดลง)จากปีก่อน	-	-	-	10.55	36.22
อัตราเพิ่มขึ้น(ลดลง)ร้อยละ	-	-	-	100.00	3.43
ถอนคืนระหว่างปี					
- ประจำ	-	-	-	10.45	0.04
- ออมทรัพย์	-	-	-	60.37	
รวม	-	-	-	10.45	60.41
การถอนคืนเงินรับฝากระหว่างปี					
เพิ่มขึ้น(ลดลง)จากปีก่อน	-	-	-	10.45	49.43
อัตราเพิ่มขึ้น(ลดลง)ร้อยละ	-	-	-	100.00	4.78
คงเหลือสิ้นปี					
- ประจำ	-	-	-	-	0.01
- ออมทรัพย์	-	-	2.18	113.18	
รวม	-	-	-	2.18	113.19
จำนวนเงินรับฝากคงเหลือสิ้นปี					
เพิ่มขึ้น(ลดลง)จากปีก่อน	-	-	-	2.18	111.01
อัตราเพิ่มขึ้น(ลดลง)ร้อยละ	-	-	-	100.00	50.92 เท่า
จำนวนรายคงเหลือสิ้นปี	-	-	-	412	3,362
เงินฝากเฉลี่ยต่อราย	-	-	-	0.01	3.37

\* 2,351.00 บาท

## ตารางที่ 10 การให้เงินกู้แก่สมาชิก

หน่วย : ล้านบาท

รายการ	2544	2545	2546	2547	2548
ให้กู้ระหว่างปี					
- ระยะสั้น	530.81	584.99	539.84	653.28	751.99
- ระยะปานกลาง	189.17	242.28	199.04	293.11	315.60
- ระยะยาว	2.75	20.26	13.10	38.72	54.41
<b>รวม</b>	<b>722.73</b>	<b>847.53</b>	<b>751.98</b>	<b>985.11</b>	<b>1,122.00</b>
จำนวนเงินให้กู้ระหว่างปี					
เพิ่มขึ้น(ลดลง)จากปีก่อน	105.93	124.80	(95.55)	233.13	136.89
อัตราเพิ่มขึ้น(ลดลง)ร้อยละ	17.17	17.27	(11.27)	31.00	13.90
ชำระระหว่างปี					
- ระยะสั้น	479.75	557.97	512.65	616.14	732.55
- ระยะปานกลาง	123.39	173.24	133.15	206.42	223.63
- ระยะยาว	8.40	11.75	20.19	20.50	33.45
<b>รวม</b>	<b>611.54</b>	<b>742.96</b>	<b>665.99</b>	<b>843.06</b>	<b>989.63</b>
จำนวนเงินให้กู้ชำระระหว่างปี					
เพิ่มขึ้น(ลดลง)จากปีก่อน	70.43	131.42	(76.97)	177.07	146.57
อัตราเพิ่มขึ้น(ลดลง)ร้อยละ	13.02	21.49	(10.36)	26.59	82.77
คงเหลือสิ้นปี					
- ระยะสั้น	824.68	872.93	826.01	959.30	966.73
- ระยะปานกลาง	438.65	504.35	399.84	656.22	770.40
- ระยะยาว	98.69	128.34	95.01	119.90	177.36
<b>รวม</b>	<b>1,362.02</b>	<b>1,505.62</b>	<b>1,320.86</b>	<b>1,735.42</b>	<b>1,914.49</b>
จำนวนเงินให้กู้คงเหลือสิ้นปี					
เพิ่มขึ้น(ลดลง)จากปีก่อน	190.78	143.60	(184.76)	414.56	179.07
อัตราเพิ่มขึ้น(ลดลง)ร้อยละ	16.29	10.54	(12.27)	31.39	10.32
ค่าเผื่อนหนี้สงสัยจะสูญ				116.03	134.48

### ตารางที่ 10 การให้เงินกู้แก่สมาชิก (ต่อ)

หน่วย : ล้านบาท

รายการ	2544	2545	2546	2547	2548
ดอกเบี้ยค้างรับสิ้นปี	-	-	-	275.24	309.50
หนี้ถึงกำหนดชำระ	1,386.55	1,432.54	1,270.48	1,571.73	1,629.35
จำนวนรายคงเหลือสิ้นปี	-	-	-	10,494	42,390
หนี้เฉลี่ยต่อราย	-	-	-	0.17	0.05
อัตราการส่งชำระหนี้/ หนี้ถึงกำหนดชำระ	44.11	51.86	52.42	53.64	60.74

### ตารางที่ 11 การให้เงินกู้สหกรณ์อื่น

หน่วย : ล้านบาท

รายการ	2544	2545	2546	2547	2548
ให้กู้ระหว่างปี					
- ระยะสั้น	-	-	-	14.44	1.00
- ระยะปานกลาง	-	-	-	2.96	-
- ระยะยาว	-	-	-	-	-
<b>รวม</b>	<b>-</b>	<b>-</b>	<b>-</b>	<b>17.40</b>	<b>1.00</b>
จำนวนเงินให้กู้ระหว่างปี					
เพิ่มขึ้น(ลดลง)จากปีก่อน	-	-	-	17.40	(16.40)
อัตราเพิ่มขึ้น(ลดลง)ร้อยละ	-	-	-	100.00	(94.25)
ชำระระหว่างปี					
- ระยะสั้น	-	-	-	2.10	1.02
- ระยะปานกลาง	-	-	-	0.23	0.03
- ระยะยาว	-	-	-	-	-
<b>รวม</b>	<b>-</b>	<b>-</b>	<b>-</b>	<b>2.33</b>	<b>1.05</b>



### ตารางที่ 11 การให้เงินกู้สหกรณ์อื่น (ต่อ)

หน่วย : ล้านบาท

รายการ	2544	2545	2546	2547	2548
จำนวนเงินให้กู้ชำระระหว่างปี					
เพิ่มขึ้น(ลดลง)จากปีก่อน	-	-	-	2.33	(1.28)
อัตราเพิ่มขึ้น(ลดลง)ร้อยละ	-	-	-	100.00	(54.94)
คงเหลือสิ้นปี					
- ระยะสั้น	-	-	-	12.34	0.59
- ระยะปานกลาง	-	-	-	2.72	0.19
- ระยะยาว	-	-	-	-	-
<b>รวม</b>	<b>-</b>	<b>-</b>	<b>-</b>	<b>15.06</b>	<b>0.78</b>
จำนวนเงินให้กู้คงเหลือสิ้นปี					
เพิ่มขึ้น(ลดลง)จากปีก่อน	-	-	-	15.06	(14.29)
อัตราเพิ่มขึ้น(ลดลง)ร้อยละ	-	-	-	100.00	(94.89)
ค่าเผื่อหนี้สงสัยจะสูญ	-	-	-	1.01	-
ดอกเบี้ยค้างรับสิ้นปี	-	-	-	0.35	0.02
หนี้ถึงกำหนดชำระ	-	-	-	2.07	1.12
จำนวนรายคงเหลือสิ้นปี	-	-	-	1,037	40
หนี้เฉลี่ยต่อราย	-	-	-	0.01	0.02
อัตราการส่งชำระหนี้/ หนี้ถึงกำหนดชำระ (ร้อยละ)	-	-	-	112.56	93.75

## ตารางที่ 12 การใช้ประโยชน์ของเงินทุน

หน่วย : ล้านบาท

รายการ	2544	2545	2546	2547	2548
ค่าพันธุ์พืช ปุ๋ย ยาปราบฯ					
อาหารสัตว์ และค่าจ้างเก็บเกี่ยว	366.50	332.03	401.59	458.54	522.08
ค่าใช้จ่ายการเตรียมเพื่อขาย/ แปรรูป	14.52	21.84	13.17	32.66	34.45
ค่าเช่าเกี่ยวกับการเกษตร					
ภาษีอากร	4.47	7.78	5.27	8.47	2.15
ค่าบริการและค่าใช้จ่าย ในครัวเรือน	27.16	29.86	3.70	5.09	25.42
ค่าบุกเบิกซื้อที่ดิน					
ปรับปรุงที่ดินและแหล่งน้ำ	78.95	101.50	61.25	120.62	157.90
ซื้อสัตว์ใช้งาน ซื้อหรือ สร้างเครื่องสูบน้ำ เครื่องจักรกล	17.25	52.13	42.66	50.84	62.21
ซื้อ สร้าง ปรับปรุง สิ่งปลูกสร้าง	46.72	58.80	25.35	40.35	49.46
ลงทุนเลี้ยงสัตว์ สัตว์ปีกหรือ สัตว์น้ำ	68.38	92.53	54.47	48.71	72.64
ชำระหนี้สินเดิม	51.58	66.02	65.09	106.76	63.76
ใช้ประโยชน์ของเงินทุนด้านอื่น ๆ	15.69	55.18	50.28	78.41	93.27
ใช้ประโยชน์ของเงิน					
ให้สหกรณ์อื่นกู้	-	-	-	17.40	1.00
ลงทุนซื้อหุ้นสหกรณ์	31.51	29.86	29.15	34.66	38.66
<b>รวม</b>	<b>722.73</b>	<b>847.53</b>	<b>751.98</b>	<b>1,002.51</b>	<b>1,123.00</b>

## ตารางที่ 13 การจัดหาสินค้ามาจำหน่าย

หน่วย : ล้านบาท

รายการ	2544	2545	2546	2547	2548
<b>สินค้าทั่วไป</b>					
ปุ๋ย	151.93	168.61	163.03	186.68	260.81
ข้าวสาร	15.65	11.71	15.19	14.07	12.05
น้ำมัน	209.64	225.66	179.53	259.90	301.71
เครื่องจักรกล	3.45	2.75	0.43	1.81	1.76
อาหารสัตว์	20.95	25.15	11.08	13.60	9.80
พันธุ์พืช	31.73	29.97	17.78	16.90	14.33
ยาปราบศัตรูพืช	39.98	42.31	34.05	37.91	39.95
วัสดุอุปกรณ์	4.54	9.14	9.19	7.15	11.02
พันธุ์สัตว์				0.02	0.45
ผลไม้กระป๋อง				-	1.57
ปลายข้าว				0.03	-
รำ				-	0.41
สินค้าอุปโภค บริโภคและอื่น ๆ	19.45	26.74	20.24	40.61	50.82
<b>รวม</b>	<b>497.32</b>	<b>542.04</b>	<b>450.52</b>	<b>578.68</b>	<b>704.68</b>
การจัดหาสินค้ามาจำหน่าย					
เพิ่มขึ้น(ลดลง)จากปีก่อน	84.22	44.72	(91.52)	128.16	126.00
อัตราเพิ่มขึ้น(ลดลง)ร้อยละ	20.39	8.99	(16.88)	28.45	21.77
มูลค่าสินค้าที่จำหน่าย					
ให้แก่สมาชิก	366.02	364.91	337.48	421.07	478.59
จำนวนสมาชิกที่					
ได้รับบริการทั้งสิ้น (ราย)	36,784	37,487	38,001	44,071	43,854

## ตารางที่ 14 การรวบรวมผลิตผล/ผลิตภัณฑ์

หน่วย : ล้านบาท

รายการ	2544	2545	2546	2547	2548
<b>ผลิตผลปกติ</b>					
ข้าวเปลือกเจ้า	141.57	173.53	114.61	114.15	184.04
ข้าวเปลือกเหนียว	-	-	3.31	7.32	0.07
ข้าวโพด	143.93	97.89	87.64	92.23	37.02
ถั่ว	36.13	35.94	29.28	29.15	43.42
ยางพารา	30.59	18.28	30.11	92.19	138.52
อ้อย	10.25	6.89	9.34	16.97	14.98
กาแฟ	4.46	-	-	0.49	-
ฝ้าย	-	-	0.02	-	-
ไวน้	-	-	-	-	0.02
มันสำปะหลัง	54.80	53.35	28.30	52.76	67.37
ใบชา	-	-	0.11	-	3.22
ปาล์ม	392.92	317.47	611.30	885.25	982.62
ข้าวฟ่าง	0.03	0.02	-	-	-
ละหุ่ง	0.07	0.02	-	-	0.01
พริกแห้ง	-	-	0.52	0.20	0.76
สัตว์น้ำ	-	-	1.70	1.73	0.55
ถั่วเหลือง	-	-	5.14	-	-
อื่น ๆ	9.53	276.42	19.88	6.57	13.75
โครงการเชื่อมโยงฯ ตลาดข้าว ของสหกรณ์/กลุ่มเกษตรกร	-	-	71.39	-	-
<b>รวม</b>	<b>824.28</b>	<b>979.81</b>	<b>1,012.65</b>	<b>1,299.01</b>	<b>1,486.35</b>
การรวบรวมผลิตผล/ ผลิตภัณฑ์เพิ่มขึ้น					
(ลดลง)จากปีก่อน	(131.06)	155.53	32.84	286.36	187.34
อัตราเพิ่มขึ้น(ลดลง)ร้อยละ	(13.72)	18.87	3.35	28.28	14.42

### ตารางที่ 14 การรวบรวมผลิตผล/ผลิตภัณฑ์ (ต่อ)

หน่วย : ล้านบาท

รายการ	2544	2545	2546	2547	2548
มูลค่าสินค้าที่รวบรวม					
ให้แก่สมาชิก	-	-	-	1,208.71	1,391.78
จำนวนสมาชิกที่					
ได้รับบริการทั้งสิ้น (ราย)	-	-	-	17,532	20,060

### ตารางที่ 15 การให้บริการและส่งเสริมการเกษตร

หน่วย : ล้านบาท

รายการ	2544	2545	2546	2547	2548
สูบน้ำ	2.21	2.33	2.59	3.81	3.19
ไถไถไร่/นา	0.68	1.19	0.93	0.93	0.93
ปรับปรุงพื้นที่	0.28	0.10	0.06	0.15	0.05
แปลงสาธิต	-	-	-	0.13	0.06
ให้เช่าที่ดิน/สถานที่	-	-	0.80	0.58	-
ชุดสระ, ชุดบ่อ	-	-	0.16	-	-
บริการรถบรรทุก	-	-	0.51	1.81	2.26
อื่น ๆ	7.55	5.63	5.03	1.61	6.19
<b>รวม</b>	<b>10.72</b>	<b>9.25</b>	<b>10.08</b>	<b>9.02</b>	<b>12.68</b>
การให้บริการ/ส่งเสริม					
การเกษตรเพิ่มขึ้น					
(ลดลง)จากปีก่อน	(31.48)	(1.47)	0.83	(1.06)	3.66
อัตราเพิ่มขึ้น(ลดลง)ร้อยละ	(74.60)	(13.71)	8.97	(10.52)	40.58
มูลค่าสินค้าที่บริการ					
ให้แก่สมาชิก	-	-	-	9.02	12.68
จำนวนสมาชิกที่					
ได้รับบริการทั้งสิ้น (ราย)	5,973	3,089	3,209	2,989	3,137

## ตารางที่ 16 ผลการดำเนินงานของสหกรณ์

หน่วย : ล้านบาท

รายการ	2544	2545	2546	2547	2548
<b>รายได้</b>					
ธุรกิจสินเชื่อ	158.56	165.53	134.79	168.18	185.35
ธุรกิจจัดหาสินค้ามาจำหน่าย	497.32	542.04	450.52	578.68	704.68
ธุรกิจรวบรวมผลิตผล	809.53	1,035.35	987.83	1,379.25	1,549.25
ธุรกิจให้บริการและ ส่งเสริมการเกษตร	10.72	9.25	10.08	9.01	12.68
<b>รวม</b>	<b>1,476.13</b>	<b>1,752.17</b>	<b>1,583.22</b>	<b>2,135.122</b>	<b>2,451.96</b>
<b>ต้นทุน</b>					
ธุรกิจสินเชื่อ	43.68	36.29	24.31	36.69	39.11
ธุรกิจจัดหาสินค้ามาจำหน่าย	489.92	549.68	433.74	557.89	678.22
ธุรกิจรวบรวมผลิตผล	775.83	974.42	942.29	1,322.92	1,505.16
ธุรกิจให้บริการและ ส่งเสริมการเกษตร	4.28	4.35	4.21	4.45	7.62
<b>รวม</b>	<b>1,313.71</b>	<b>1,564.74</b>	<b>1,404.55</b>	<b>1,921.95</b>	<b>2,230.11</b>
กำไร(ขาดทุน)ขั้นต้น	162.42	187.43	178.67	213.17	221.85
<u>บวก</u> รายได้เฉพาะธุรกิจ	64.56	86.10	57.03	59.87	64.89
<u>หัก</u> ค่าใช้จ่ายเฉพาะธุรกิจ	(109.13)	(140.45)	(124.51)	(187.00)	(154.36)
กำไร(ขาดทุน)เฉพาะธุรกิจ	117.85	133.08	111.19	86.04	132.38
กำไร(ขาดทุน)จากโครงการ	-	-	-	0.54	1.42
<u>บวก</u> รายได้อื่น	8.92	11.30	8.69	8.58	17.34
<u>หัก</u> ค่าใช้จ่ายดำเนินงาน	(90.89)	(96.90)	(90.85)	(107.22)	(128.95)
กำไร(ขาดทุน)ในการดำเนินงาน					
ก่อนรายการพิเศษ	35.88	47.48	29.03	(12.06)	22.19
<u>บวก</u> รายได้รายการพิเศษ	8.76	11.62	3.75	2.73	1.56
<u>หัก</u> รายจ่ายรายการพิเศษ	(4.66)	(4.83)	(1.53)	(0.16)	(2.12)

### ตารางที่ 16 ผลการดำเนินงานของสหกรณ์ (ต่อ)

หน่วย : ล้านบาท

รายการ	2544	2545	2546	2547	2548
<b>กำไร(ขาดทุน)สุทธิประจำปี</b>	<b>39.98</b>	<b>54.27</b>	<b>31.25</b>	<b>(9.49)</b>	<b>21.63</b>
กำไรสุทธิประจำปี (จำนวนสหกรณ์)	57	60	60	55	59
กำไรสุทธิประจำปี (จำนวนเงิน)	53.62	68.18	52.25	54.98	57.65
ขาดทุนสุทธิประจำปี (จำนวนสหกรณ์)	29	29	23	30	29
ขาดทุนสุทธิประจำปี (จำนวนเงิน)	(13.64)	(13.91)	(21.00)	(64.47)	(36.02)
ไม่ดำเนินงาน (จำนวนสหกรณ์)	1	-	-	-	-

### ตารางที่ 17 รายได้เฉพาะธุรกิจ

หน่วย : ล้านบาท

รายการ	2544	2545	2546	2547	2548
<b>ธุรกิจสิ้นเชื้อ</b>					
ค่าปรับลูกหนี้เงินกู้	20.66	21.59	18.36	19.62	20.56
รายได้ตามคำพิพากษา	-	-	-	2.08	1.08
หนี้สูญรับคืน	0.77	0.57	0.72	0.01	-
รายได้อื่น ๆ	-	-	-	0.73	0.72
<b>รวม</b>	<b>21.43</b>	<b>22.16</b>	<b>19.08</b>	<b>22.44</b>	<b>22.36</b>
<b>ธุรกิจจัดหาสินค้ามาจำหน่าย</b>					
หนี้สูญรับคืน	1.08	0.99	3.57	-	-
รายได้ค่าปรับ	-	-	-	1.18	1.23
สินค้าขาดบัญชีที่ได้รับชดใช้	-	-	-	0.05	-
รายได้ค่าจัดการ	-	-	-	-	0.16
รายได้อื่น ๆ	-	-	-	1.77	1.17
<b>รวม</b>	<b>1.08</b>	<b>0.99</b>	<b>3.57</b>	<b>3.00</b>	<b>2.56</b>

## ตารางที่ 17 รายได้เฉพาะธุรกิจ (ต่อ)

หน่วย : ล้านบาท

รายการ	2544	2545	2546	2547	2548
<b>ธุรกิจรวบรวมผลิตผล</b>					
ผลิตผลขาดบัญชีที่ได้รับชดใช้	-	-	-	-	0.01
รายได้ค่าบริการต่าง ๆ	-	-	-	31.17	26.86
รายได้ค่าปรับ	-	-	-	0.33	0.04
รายได้อื่น ๆ	37.36	53.63	26.64	2.61	12.08
<b>รวม</b>	<b>37.36</b>	<b>53.63</b>	<b>26.64</b>	<b>34.11</b>	<b>38.99</b>
<b>ธุรกิจให้บริการและส่งเสริมการเกษตร</b>					
รายได้ผลตอบแทน					
การให้บริการ	0.37	0.16	0.46	-	0.10
รายได้อื่น ๆ	-	-	-	0.32	0.88
<b>รวม</b>	<b>0.37</b>	<b>0.16</b>	<b>0.46</b>	<b>0.32</b>	<b>0.98</b>
หนี้สูญรับคืนและอื่น ๆ	4.32	9.16	7.28	-	-
<b>รวมรายได้เฉพาะธุรกิจ</b>	<b>64.56</b>	<b>86.10</b>	<b>57.03</b>	<b>59.87</b>	<b>64.89</b>

## ตารางที่ 18 ค่าใช้จ่ายเฉพาะธุรกิจ

หน่วย : ล้านบาท

รายการ	2544	2545	2546	2547	2548
<b>ธุรกิจสินเชื่อ</b>					
เงินเดือนและค่าจ้าง	-	-	-	9.96	10.90
ค่าใช้จ่ายดำเนินคดี	-	-	-	1.49	0.89
หนี้สงสัยจะสูญ	16.40	25.93	21.60	81.41	44.09
ค่าเบี้ยเลี้ยงพาหนะ	-	-	-	0.46	0.50
ค่าใช้จ่ายติดตามหนี้	0.90	0.79	0.64	0.58	1.38



### ตารางที่ 18 ค่าใช้จ่ายเฉพาะธุรกิจ (ต่อ)

หน่วย : ล้านบาท

รายการ	2544	2545	2546	2547	2548
ค่าใช้จ่ายอื่น ๆ	-	-	-	4.64	6.29
<b>รวม</b>	<b>17.30</b>	<b>26.72</b>	<b>22.24</b>	<b>98.54</b>	<b>64.05</b>
<b>ธุรกิจจัดหาสินค้ามาจำหน่าย</b>					
เงินเดือนและค่าจ้าง	-	-	-	8.23	8.58
หนี้สงสัยจะสูญ	4.90	3.09	2.72	4.40	1.47
ค่าเบี้ยเลี้ยงพาหนะ	-	-	-	0.17	0.20
ค่าใช้จ่ายในการขาย	27.28	47.16	33.43	2.00	2.31
ค่าเสื่อมราคาโรงเก็บสินค้า	-	-	-	2.00	1.93
ค่าเสียหายจากสินค้าขาดบัญชี	-	-	-	0.11	0.27
ค่าใช้จ่ายในการ					
เก็บรักษาสินค้า	0.07	0.23	0.04	-	-
ดอกเบี้ยจ่ายเงินกู้	3.75	3.97	3.27	1.01	1.43
ค่าใช้จ่ายอื่น ๆ	0.29	0.71	0.06	3.03	3.69
<b>รวม</b>	<b>36.29</b>	<b>55.16</b>	<b>39.52</b>	<b>20.95</b>	<b>19.88</b>
<b>ธุรกิจรวบรวมผลิตผล</b>					
เงินเดือนและค่าจ้าง	-	-	-	5.20	6.17
หนี้สงสัยจะสูญ	-	-	-	(0.03)	1.43
ค่าใช้จ่ายในการขาย	-	-	-	42.58	28.12
ดอกเบี้ยจ่ายเงินกู้	0.74	0.90	0.47	0.85	1.13
ค่าเสื่อมราคาฉางและอุปกรณ์	1.65	1.99	2.08	5.68	8.06
ค่าเสียหายจากผลผลิต					
ขาดบัญชี	-	-	-	-	0.24
ค่าใช้จ่ายในการ					
เก็บรักษาผลิตผล	-	-	-	0.77	0.31
ค่าใช้จ่ายอื่น ๆ	5.95	5.60	5.76	9.68	20.74
<b>รวม</b>	<b>8.34</b>	<b>8.49</b>	<b>8.31</b>	<b>64.73</b>	<b>66.20</b>

## ตารางที่ 18 ค่าใช้จ่ายเฉพาะธุรกิจ (ต่อ)

หน่วย : ล้านบาท

รายการ	2544	2545	2546	2547	2548
<b>ธุรกิจให้บริการและส่งเสริมการเกษตร</b>					
เงินเดือนและค่าจ้าง	-	-	-	0.47	0.90
หนี้สงสัยจะสูญ	0.64	1.13	1.47	-	0.03
ค่าใช้จ่ายสำหรับแปลงสาธิต	-	-	-	0.01	-
ค่าเสื่อมราคาเครื่องจักรและ อุปกรณ์	-	-	-	0.50	0.65
ค่าบำรุงรักษาเครื่องจักร	-	-	-	0.06	0.15
ค่าซ่อมแซมทรัพย์สิน	-	-	-	0.52	0.35
ค่าใช้จ่ายอื่น ๆ	-	-	-	1.22	2.15
<b>รวม</b>	<b>0.64</b>	<b>1.13</b>	<b>1.47</b>	<b>2.78</b>	<b>4.23</b>
อื่น ๆ	46.56	48.95	52.97	-	-
<b>รวมค่าใช้จ่ายเฉพาะธุรกิจ</b>	<b>109.13</b>	<b>140.45</b>	<b>124.51</b>	<b>187.00</b>	<b>154.36</b>

## ตารางที่ 19 รายได้อื่น

หน่วย : ล้านบาท

รายการ	2544	2545	2546	2547	2548
ดอกเบี้ยรับเงินฝากธนาคาร	4.64	2.97	2.83	2.62	2.54
ดอกเบี้ยรับเงินฝากสหกรณ์อื่น	0.08	1.30	1.62	0.54	2.21
รายได้ค่าเช่า	0.32	0.85	0.90	0.61	1.09
รายได้จากการเป็นตัวแทน	0.07	0.03	-	0.01	0.00
ค่าธรรมเนียมแรกเข้า	0.46	0.41	0.44	0.79	0.62
ค่าธรรมเนียมโอนหุ้น	0.02	0.02	0.01	0.02	0.01
ผลตอบแทนจากการลงทุน	0.19	0.18	0.16	0.08	0.73
รายได้เงินอุดหนุน	-	-	-	0.11	0.18

### ตารางที่ 19 รายได้อื่น (ต่อ)

หน่วย : ล้านบาท

รายการ	2544	2545	2546	2547	2548
กำไรจากการจำหน่ายทรัพย์สิน	-	-	-	0.65	1.55
รายได้เบ็ดเตล็ด	3.14	5.54	2.73	3.15	8.41
<b>รวม</b>	<b>8.92</b>	<b>11.30</b>	<b>8.69</b>	<b>8.58</b>	<b>17.34</b>

\* 2,095.75 บาท

### ตารางที่ 20 ค่าใช้จ่ายดำเนินงาน

หน่วย : ล้านบาท

รายการ	2544	2545	2546	2547	2548
เงินเดือนและค่าจ้าง	24.27	25.51	25.45	28.67	32.93
ค่าเบี้ยเลี้ยงพาหนะ	5.15	5.06	4.91	6.13	6.50
ค่าเช่า	0.02	0.07	0.08	0.10	0.03
ค่ารับรอง	0.85	0.93	0.66	1.13	1.08
ค่าเครื่องเขียนแบบพิมพ์	2.18	2.37	2.17	3.02	3.34
ค่าของใช้สำนักงาน	0.80	0.95	0.72	1.45	1.14
ค่าซ่อมแซมบำรุงรักษาสินทรัพย์	2.83	2.53	2.11	2.49	3.41
ค่าน้ำ-ค่าไฟ-สื่อสาร	3.48	4.24	4.04	5.25	5.79
ค่าบำรุงเงินเจ้าหน้าที่	4.17	4.56	4.82	5.54	7.24
ดอกเบี้ยจ่ายเงินรับฝาก	20.79	22.24	20.63	20.18	21.24
ดอกเบี้ยจ่ายเงินสะสมเจ้าหน้าที่	-	-	-	0.23	1.20
ค่าเสื่อมราคาอาคารและอุปกรณ์	8.54	8.10	7.31	9.25	11.04
ค่าใช้จ่ายในการประชุม	4.44	4.53	4.10	4.99	5.01
ค่าตอบแทน	0.88	1.10	1.20	0.57	0.78
ค่าล่วงเวลา	-	-	-	0.38	0.31
ค่าสวัสดิการ	0.67	1.03	1.49	2.14	1.77

## ตารางที่ 20 ค่าใช้จ่ายดำเนินงาน (ต่อ)

หน่วย : ล้านบาท

รายการ	2544	2545	2546	2547	2548
ค่าเบี้ยประกันภัย	1.00	1.26	0.90	1.25	1.43
หนี้สงสัยจะสูญ	1.17	1.71	1.06	0.17	5.55
ค่าธรรมเนียม-ภาษี	-	-	-	0.24	0.27
ค่าธรรมเนียมและตรวจสอบบัญชี	-	-	-	0.02	0.01
ค่าใช้จ่ายตัดบัญชี	-	-	-	0.93	1.56
ขาดทุนจากการจำหน่ายเงินลงทุน	-	-	-	0.25	0.69
ขาดทุนจากการจำหน่ายสินทรัพย์	-	-	-	0.02	0.00
ดอกเบี้ยจ่ายเงินกู้	-	-	-	-	0.16
ค่าใช้จ่ายอื่น	9.65	10.71	9.20	12.82	16.47
<b>รวม</b>	<b>90.89</b>	<b>96.90</b>	<b>90.85</b>	<b>107.22</b>	<b>128.95</b>

\* 3,485.17 บาท

## ตารางที่ 21 ฐานะการเงิน

หน่วย : ล้านบาท

รายการ	2544	2545	2546	2547	2548
<b>สินทรัพย์หมุนเวียน</b>					
เงินสด	280.18	374.43	343.35	12.52	10.80
เงินฝากธนาคาร	-	-	-	343.21	420.03
เงินฝากสหกรณ์อื่น	-	-	49.75	31.76	87.86
เงินส่งชำระหนี้ระหว่างทาง	6.45	5.79	2.36	1.50	0.49
เงินลงทุนระยะสั้น	0.73	0.12	0.34	0.07	0.06
<b>ลูกหนี้ระยะสั้น :</b>					
- เงินให้กู้	1,362.02	1,505.62	1,133.90	1,395.00	1,477.72
- การค้า	107.23	119.26	94.04	122.92	118.46

## ตารางที่ 21 ฐานะการเงิน (ต่อ)

หน่วย : ล้านบาท

รายการ	2544	2545	2546	2547	2548
- ผ่อนชำระ	-	-	0.11	0.16	0.13
- ค่าบริการ	10.75	10.73	10.10	10.61	1.84
- สินค้าขาดบัญชี	-	-	1.21	1.82	1.22
- เงินสดขาดบัญชี	-	-	0.26	2.16	2.36
- เงินยืมโดยตรง	-	-	1.64	1.25	1.79
- อื่น ๆ	59.02	68.40	51.69	66.09	95.35
<b>รวมลูกหนี้</b>	<b>1,539.02</b>	<b>1,704.01</b>	<b>1,292.95</b>	<b>1,600.01</b>	<b>1,698.87</b>
<b>หัก ค่าเผื่อหนี้สงสัยจะสูญ :</b>					
- ลูกหนี้เงินให้กู้	-	-	-	116.41	123.01
- ลูกหนี้การค้า	-	-	-	67.64	73.06
- ลูกหนี้ผ่อนชำระ	-	-	-	0.16	0.13
- ลูกหนี้ค่าบริการ	-	-	-	9.33	0.72
- ลูกหนี้สินค้าขาดบัญชี	-	-	-	1.52	0.87
- ลูกหนี้เงินสดขาดบัญชี	-	-	-	2.12	2.36
- ลูกหนี้เงินยืมโดยตรง	-	-	-	0.89	0.40
- ลูกหนี้อื่น ๆ	-	-	-	26.91	52.47
<b>หัก ดอกผลจากการขายสินค้า</b>					
<b>ผ่อนชำระรอการตัดบัญชี</b>	-	-	-	0.08	0.09
<b>หัก สำรองหนี้คลาดเคลื่อน</b>					
<b>ลูกหนี้เงินให้กู้</b>	-	-	-	0.08	0.14
<b>ลูกหนี้การค้า</b>	-	-	-	0.05	0.01
<b>หัก ค่าเผื่อหนี้สงสัยจะสูญ</b>	<b>111.87</b>	<b>130.46</b>	<b>116.71</b>	<b>225.19</b>	<b>253.26</b>
<b>ลูกหนี้ระยะสั้น-สุทธิ</b>	<b>1,427.15</b>	<b>1,573.55</b>	<b>1,176.24</b>	<b>1,374.82</b>	<b>1,445.61</b>
<b>ดอกเบี้ยเงินให้กู้ค้างรับ</b>	216.50	243.07	200.72	275.59	309.52
<b>หัก ค่าเผื่อหนี้สงสัยจะสูญ</b>	<b>(66.73)</b>	<b>(80.18)</b>	<b>(66.65)</b>	<b>(130.45)</b>	<b>(150.54)</b>
<b>ดอกเบี้ยเงินให้กู้ค้างรับสุทธิ</b>	149.77	162.89	134.07	145.14	158.98

## ตารางที่ 21 ฐานะการเงิน (ต่อ)

หน่วย : ล้านบาท

รายการ	2544	2545	2546	2547	2548
ค่าปรับลูกหนี้ผิดสัญญาค้างรับ	-	-	27.84	28.89	31.04
หัก ค่าเผื่อหนี้สงสัยจะสูญ	-	-	(17.22)	(21.55)	(27.72)
ค่าปรับลูกหนี้ผิดสัญญาค้างรับสุทธิ	-	-	10.62	7.34	3.32
สินค้าคงเหลือ	89.06	69.06	59.75	60.49	78.14
หัก ค่าเผื่อมูลค่าสินค้าลดลง	-	-	-	-	(0.42)
สินค้าขาดบัญชีหรือหาผู้รับผิดชอบ	-	-	-	0.47	0.70
หัก สำรองสินค้าขาดบัญชี	-	-	-	-	-
รอหาผู้รับผิดชอบ	-	-	(0.49)	(0.48)	(0.70)
สินค้าคงเหลือสุทธิ	89.06	69.06	59.26	60.48	77.72
วัสดุคงเหลือ	2.38	3.61	2.92	4.76	5.03
ค่าใช้จ่ายโครงการอื่น ๆ	-	-	-	0.12	-
สินทรัพย์หมุนเวียนอื่น ๆ	72.99	62.63	34.75	63.40	32.61
<b>รวมสินทรัพย์หมุนเวียน</b>	<b>2,028.71</b>	<b>2,252.08</b>	<b>1,813.66</b>	<b>2,045.12</b>	<b>2,242.51</b>
<b>เงินลงทุนระยะยาว</b>	<b>4.30</b>	<b>4.95</b>	<b>10.46</b>	<b>15.57</b>	<b>27.60</b>
<b>ลูกหนี้ระยะยาว :</b>					
เงินให้กู้	-	-	186.97	355.48	437.55
อื่น ๆ	-	-	10.17	38.14	43.60
หัก ค่าเผื่อหนี้สงสัยจะสูญ	-	-	-	(0.63)	(11.46)
ลูกหนี้เงินให้กู้	-	-	-	(0.63)	(11.46)
หัก ค่าเผื่อหนี้สงสัยจะสูญ	-	-	(0.26)	(0.21)	(0.61)
ลูกหนี้อื่น	-	-	(0.26)	(0.21)	(0.61)
<b>ลูกหนี้ระยะยาว-สุทธิ</b>	<b>-</b>	<b>-</b>	<b>196.88</b>	<b>392.78</b>	<b>469.08</b>
<b>ที่ดิน อาคารและอุปกรณ์</b>					
ที่ดิน	45.67	46.74	45.66	51.08	69.41
อาคารและสิ่งปลูกสร้าง	54.84	55.21	51.99	71.93	78.01
งานระหว่างก่อสร้าง	2.93	6.09	29.43	6.84	4.84

## ตารางที่ 21 ฐานะการเงิน (ต่อ)

หน่วย : ล้านบาท

รายการ	2544	2545	2546	2547	2548
เครื่องจักรและอุปกรณ์	7.30	9.64	10.90	38.41	41.32
ยานพาหนะ	6.22	7.02	10.76	20.85	20.21
เครื่องใช้สำนักงาน	10.40	11.16	11.37	15.79	18.14
สัตว์เลี้ยงทำพันธุ์	-	0.15	-	-	0.40
<b>ที่ดินอาคารและอุปกรณ์สุทธิ</b>	<b>127.36</b>	<b>136.01</b>	<b>160.11</b>	<b>204.90</b>	<b>232.33</b>
<b>สินทรัพย์ไม่มีตัวตน</b>	<b>-</b>	<b>-</b>	<b>4.65</b>	<b>9.58</b>	<b>11.91</b>
<b>สินทรัพย์อื่น :</b>					
ค่าใช้จ่ายรอการตัดบัญชี	4.23	7.18	7.46	4.01	107.98
เงินทดรองจ่ายดำเนินคดี	-	-	1.68	1.94	1.28
เงินมัดจำ	-	-	0.68	1.87	0.91
เงินประกันและอื่น ๆ	29.49	108.52	20.89	105.34	32.59
<b>รวมสินทรัพย์อื่น</b>	<b>33.72</b>	<b>115.70</b>	<b>30.71</b>	<b>113.16</b>	<b>142.76</b>
<b>รวมสินทรัพย์ทั้งสิ้น</b>	<b>2,194.09</b>	<b>2,508.74</b>	<b>2,216.47</b>	<b>2,781.11</b>	<b>3,126.19</b>
<b>หนี้สินหมุนเวียน :</b>					
เจ้าหนี้เงินกู้ยืม	587.46	547.33	418.59	618.47	620.23
เจ้าหนี้การค้าและตัวเงินจ่าย	39.62	34.53	46.79	34.50	33.73
ส่วนของหนี้ถึงกำหนดชำระ					
ภายใน 1 ปี	92.97	88.45	50.84	76.24	83.76
เงินรับฝาก	395.53	510.82	526.80	736.82	865.08
ค่าบำรุงสันนิบาตสหกรณ์	0.43	0.45	0.42	0.51	0.47
รายได้โครงการอื่น ๆ	-	-	-	0.36	1.32
หนี้สินหมุนเวียนอื่น ๆ	102.72	111.74	79.35	135.07	108.21
<b>รวมหนี้สินหมุนเวียน</b>	<b>1,218.73</b>	<b>1,293.32</b>	<b>1,122.79</b>	<b>1,601.97</b>	<b>1,712.80</b>

## ตารางที่ 21 ฐานะการเงิน (ต่อ)

หน่วย : ล้านบาท

รายการ	2544	2545	2546	2547	2548
<b>หนี้สินระยะยาว</b>					
เจ้าหนี้เงินกู้ยืม	20.43	30.17	54.77	67.93	50.17
หนี้สินระยะยาวอื่น ๆ	0.07	3.03	-	3.18	43.55
<b>รวมหนี้สินระยะยาว</b>	<b>20.50</b>	<b>33.20</b>	<b>54.77</b>	<b>71.11</b>	<b>93.72</b>
<b>หนี้สินอื่น</b>					
รายได้รอตัดบัญชี	7.92	12.59	12.08	3.06	10.62
เงินสะสมเจ้าหน้าที่	15.95	13.90	12.69	13.03	13.46
สำรองบำเหน็จเจ้าหน้าที่	28.96	33.25	34.20	38.88	45.62
หนี้สินอื่น ๆ	21.15	107.57	26.39	132.38	135.23
<b>รวมหนี้สินอื่น</b>	<b>73.98</b>	<b>167.31</b>	<b>85.36</b>	<b>187.35</b>	<b>204.93</b>
<b>รวมหนี้สินทั้งสิ้น</b>	<b>1,313.21</b>	<b>1,493.83</b>	<b>1,262.92</b>	<b>1,860.43</b>	<b>2,011.45</b>
<b>ทุนของสหกรณ์นิคม</b>					
หุ้นปกติ	433.80	488.19	467.90	571.50	644.07
หุ้นที่ถอนเมื่อใดก็ได้	-	-	-	-	0.79
ทุนเรือนหุ้นที่ชำระเต็มมูลค่า	433.80	488.19	467.96	571.50	644.86
ทุนสำรอง	302.55	362.32	355.35	301.45	399.34
ทุนสะสมตามระเบียบ					
ข้อบังคับและอื่น ๆ	133.48	146.91	137.27	128.22	154.14
กำไร(ขาดทุน)จากเงินลงทุน ที่ยังไม่เกิดขึ้น	-	-	-	(0.05)	0.03
กำไรสุทธิหรือการจัดสรร (ขาดทุนสะสม)	4.74	1.72	0.81	7.73	2.10
กำไร(ขาดทุน)สุทธิประจำปี	(33.67)	(38.50)	(39.10)	(78.68)	(107.36)
กำไร(ขาดทุน)สุทธิประจำปี	39.98	54.27	31.25	(9.49)	21.63
<b>รวมทุนของสหกรณ์</b>	<b>880.88</b>	<b>1,014.91</b>	<b>953.54</b>	<b>920.68</b>	<b>1,114.74</b>
<b>รวมหนี้สินและทุนของสหกรณ์</b>	<b>2,194.09</b>	<b>2,508.74</b>	<b>2,216.46</b>	<b>2,781.11</b>	<b>3,126.19</b>



### ตารางที่ 21 ฐานะการเงิน (ต่อ)

หน่วย : ล้านบาท

รายการ	2544	2545	2546	2547	2548
ทุนดำเนินงานเพิ่มขึ้น(ลดลง)					
จากปีก่อน	269.11	314.65	(292.28)	564.65	345.08
อัตราเพิ่มขึ้น(ลดลง)ร้อยละ	13.98	14.34	(11.65)	25.48	12.41

### ตารางที่ 22 แหล่งที่มาและทางใช้ไปของทุนดำเนินงาน

หน่วย : ล้านบาท

รายการ	2544	2545	2546	2547	2548
<b>แหล่งที่มา</b>					
<b>แหล่งเงินทุนภายใน</b>	<b>1,276.41</b>	<b>1,525.73</b>	<b>1,480.34</b>	<b>1,657.50</b>	<b>1,979.82</b>
เงินรับฝาก	395.53	510.82	526.80	736.82	865.08
ทุนของสหกรณ์	880.88	1,014.91	953.54	920.68	1,114.74
<b>แหล่งเงินทุนภายนอก</b>	<b>917.68</b>	<b>983.01</b>	<b>736.12</b>	<b>1,123.61</b>	<b>1,146.37</b>
เครดิตระยะสั้น	680.43	635.78	469.43	694.71	703.99
เครดิตระยะยาว	20.50	33.20	54.77	71.11	50.17
หนี้สินอื่น	216.75	314.03	211.92	357.79	392.21
<b>รวม</b>	<b>2,194.09</b>	<b>2,508.74</b>	<b>2,216.46</b>	<b>2,781.11</b>	<b>3,126.19</b>
<b>ทางใช้ไป</b>					
เงินสด/เงินฝาก	280.18	374.43	393.10	388.99	518.69
ลูกหนี้สุทธิ	1,427.15	1,573.55	1,373.12	1,767.60	1,914.69
หลักทรัพย์/ตราสาร	5.03	5.07	10.80	15.64	27.66
สินค้าคงเหลือ	89.06	69.06	59.25	59.54	77.72
ที่ดิน อาคารและอุปกรณ์ - สุทธิ	127.36	136.01	164.76	214.48	232.33
อื่นๆ	265.31	350.62	215.43	334.86	355.10
<b>รวม</b>	<b>2,194.09</b>	<b>2,508.74</b>	<b>2,216.46</b>	<b>2,781.11</b>	<b>3,126.19</b>

## ตารางที่ 23 แหล่งเงินกู้อื่น

หน่วย : ล้านบาท

รายการ	2544	2545	2546	2547	2548
<b>ระหว่างปี</b>					
ธกส.ระยะสั้น	-	-	-	612.56	596.50
ธกส.ระยะยาว	-	-	-	28.95	23.27
กสส.ระยะสั้น	-	-	-	98.32	72.76
กสส.ระยะยาว	-	-	-	15.96	-
อ.อื่น ๆ	-	-	-	-	25.55
ชุมนุมสหกรณ์การเกษตร	-	-	-	-	2.00
กองทุนพัฒนาสหกรณ์	-	-	-	-	6.18
กองทุนรวมเพื่อช่วยเหลือเกษตรกร	-	-	-	1.44	7.74
กองทุนสงเคราะห์เกษตรกร	-	-	-	-	8.63
อื่น ๆ	-	-	-	19.86	7.35
<b>รวม</b>	<b>-</b>	<b>-</b>	<b>-</b>	<b>786.47</b>	<b>749.98</b>
<b>จำนวนเงินกู้เพิ่มขึ้น (ลดลง)</b>					
จากปีก่อน	-	-	-	786.47	(36.49)
อัตราเพิ่มขึ้น(ลดลง)ร้อยละ	-	-	-	100.00	(4.64)
<b>คงเหลือสิ้นปี</b>					
ธกส.ระยะสั้น	-	-	-	460.48	377.58
ธกส.ระยะยาว	-	-	-	12.01	137.08
กสส.ระยะสั้น	-	-	-	153.42	74.74
กสส.ระยะยาว	-	-	-	79.43	50.90
อ.อื่น ๆ	-	-	-	-	6.00
ชุมนุมสหกรณ์การเกษตร	-	-	-	8.79	1.51
กองทุนพัฒนาสหกรณ์	-	-	-	-	57.43
กองทุนรวมเพื่อช่วยเหลือเกษตรกร	-	-	-	1.80	4.32
กองทุนสงเคราะห์เกษตรกร	-	-	-	-	7.63

### ตารางที่ 23 แหล่งเงินกู้อื่น (ต่อ)

หน่วย : ล้านบาท

รายการ	2544	2545	2546	2547	2548
อื่น ๆ	-	-	-	46.71	36.97
<b>รวม</b>	<b>-</b>	<b>-</b>	<b>-</b>	<b>762.64</b>	<b>754.16</b>
จำนวนเงินกู้เพิ่มขึ้น(ลดลง)					
จากปีก่อน	-	-	-	762.64	(8.48)
อัตราเพิ่มขึ้น(ลดลง)ร้อยละ	-	-	-	100.00	(1.11)

### ตารางที่ 24 อัตราส่วนทางการเงิน

หน่วย : ล้านบาท

รายการ	2544	2545	2546	2547	2548
อัตราส่วนทุนหมุนเวียน (เท่า)	1.66	1.74	1.62	1.28	1.31
อัตราส่วนทุนหมุนเวียนเร็ว (เท่า)	1.53	1.64	1.52	1.19	1.26
อัตราส่วนหนี้สินต่อทุน (เท่า)	1.49	1.47	1.32	2.02	1.80
อัตราส่วนหนี้สินต่อสินทรัพย์ (รอบ)	0.72	0.75	0.67	0.85	0.83
อัตราผลตอบแทนต่อสินทรัพย์ (%)	1.74	2.02	1.23	(0.38)	0.73
อัตราผลตอบแทนต่อส่วน ของทุน (%)	4.72	5.73	3.18	(1.01)	2.13
อัตรากำไรสุทธิ (%)	2.57	2.92	1.89	(0.45)	0.88