



# แผนกลยุทธ์กรมตรวจบัญชีสหกรณ์ (พ.ศ. ๒๕๕๒ – ๒๕๕๕)

สำนักแผนงานและโครงการพิเศษ  
ฉบับปรับปรุงครั้งที่ ๓  
ธันวาคม ๒๕๕๓

## คำนำ

การจัดทำงบประมาณรายจ่ายประจำปีของส่วนราชการ ตามระบบงบประมาณแบบ มุ่งเน้นผลงานตามยุทธศาสตร์ กำหนดให้ส่วนราชการวางแผนกลยุทธ์ ซึ่งมีการประเมินสภาพแวดล้อม องค์กร การวิเคราะห์ SWOT การกำหนดวิสัยทัศน์ พันธกิจ เป้าประสงค์ ยุทธศาสตร์ กลยุทธ์ และตัวชี้วัด ความสำเร็จ โดยให้เชื่อมโยงยุทธศาสตร์ระดับชาติ ยุทธศาสตร์กระทรวงกับเป้าหมายการให้บริการ กลยุทธ์และผลผลิตของหน่วยงาน กรมตรวจบัญชีสหกรณ์ได้จัดทำแผนกลยุทธ์ (พ.ศ.๒๕๕๒-๒๕๕๕) เพื่อใช้เป็นแนวทางในการบริหารงาน ให้เกิดผลสัมฤทธิ์ต่อเป้าหมายการให้บริการของหน่วยงาน ตอบสนองต่อยุทธศาสตร์ระดับชาติ เป้าหมายการให้บริการกระทรวง โดยเฉพาะการสร้าง ความเข้มแข็ง และพึ่งพาตนเองได้ ต่องานพัฒนาสหกรณ์และกลุ่มเกษตรกร ตามขบวนการสหกรณ์ ตลอดจนการพัฒนา คุณภาพชีวิตของเกษตรกรให้ดีขึ้นตามแนวปรัชญาเศรษฐกิจพอเพียง

เพื่อให้การวางแผนกลยุทธ์สอดคล้องกับสภาพแวดล้อมที่เปลี่ยนแปลง ซึ่งอาจส่ง ผลกระทบต่อการดำเนินงานขององค์กร จึงมีการทบทวนการกำหนดเป้าหมาย กลยุทธ์ ผลผลิต กิจกรรมและ ตัวชี้วัดผลสำเร็จของหน่วยงานในปีงบประมาณ ๒๕๕๔ และใช้เป็นฐานข้อมูลในการเตรียมจัดทำ งบประมาณรายจ่ายประจำปีงบประมาณ พ.ศ. ๒๕๕๕ ต่อไป



นายสิงห์ทอง ชินวรรังสี  
(อธิบดีกรมตรวจบัญชีสหกรณ์)



ภาคผนวก

- คำสั่งแต่งตั้งคณะกรรมการทบทวนแผนกลยุทธ์กรมตรวจบัญชีสหกรณ์ (พ.ศ. ๒๕๕๒-๒๕๕๕) ภา-๑
- รายชื่อผู้รับบริการและผู้มีส่วนได้ส่วนเสียในการประชุมเชิงปฏิบัติการ เพื่อรับฟังข้อคิดเห็น ข้อเสนอแนะแผนกลยุทธ์กรมตรวจบัญชีสหกรณ์ ภา-๒
- ความเชื่อมโยงของยุทธศาสตร์ระดับชาติ แผนงบประมาณ เป้าหมายการให้บริการกระทรวง และหน่วยงาน ภา-๓
- ความเชื่อมโยงของพันธกิจ ยุทธศาสตร์ กลยุทธ์ ผลผลิต และแผนงาน/โครงการ ภา-๔
- การกำหนดตัวชี้วัดความสำเร็จของผลผลิตและผลลัพธ์ ภา-๖
- โครงสร้างการแบ่งส่วนราชการกรมตรวจบัญชีสหกรณ์ ภา-๘

## บทนำ

กรมตรวจบัญชีสหกรณ์ เป็นหน่วยงานในสังกัดกระทรวงเกษตรและสหกรณ์ มีบทบาทและภารกิจเกี่ยวกับการตรวจสอบบัญชีสหกรณ์ พัฒนาระบบการเงินการบัญชีให้เป็นไปตามมาตรฐานให้คำปรึกษาแนะนำและพัฒนาศักยภาพการบริหารจัดการด้านการเงินการบัญชี/พัฒนาเทคโนโลยีและเผยแพร่สารสนเทศทางการเงินแก่สหกรณ์ กลุ่มเกษตรกรและวิสาหกิจชุมชน ตลอดจนเสริมสร้างความรู้และส่งเสริมการจัดทำบัญชีแก่บุคลากรเครือข่าย เกษตรกร เยาวชน ประชาชนทั่วไป กลุ่มอาชีพ และกลุ่มเป้าหมายตามโครงการพระราชดำริ

เพื่อให้การบริหารราชการของกรมตรวจบัญชีสหกรณ์เกิดผลสัมฤทธิ์ต่อภารกิจของรัฐ สามารถตอบสนองนโยบายการบริหารราชการแผ่นดินของรัฐบาล และยุทธศาสตร์กระทรวง กรมตรวจบัญชีสหกรณ์ จึงได้จัดทำแผนกลยุทธ์กรมตรวจบัญชีสหกรณ์ พ.ศ. 2552-2555 เพื่อให้สามารถนำองค์กรไปในทิศทางที่ต้องการ โดยให้สอดคล้องกับสถานการณ์ที่เปลี่ยนแปลงไป และเชื่อมโยงกับแผนการบริหารราชการแผ่นดินของรัฐบาล พระราชกรณีกฎว่าด้วยหลักเกณฑ์และวิธีการบริหารกิจการบ้านเมืองที่ดี พ.ศ. 2546

### วัตถุประสงค์ของแผนกลยุทธ์

1. เพื่อให้กรมตรวจบัญชีสหกรณ์มีแนวทางการดำเนินงานในระยะปานกลางที่ชัดเจน ในรูปของแผนกลยุทธ์ โดยการศึกษาสภาพแวดล้อมภายนอกและภายใน วิเคราะห์ SWOT กำหนดวิสัยทัศน์ พันธกิจ เป้าประสงค์ ยุทธศาสตร์ และกลยุทธ์ในการทำงาน อีกทั้งมีดัชนีชี้วัดในการประเมินผลสำเร็จอย่างสม่ำเสมอ
2. เพื่อเป็นแนวทางในการจัดทำแผนปฏิบัติราชการ 4 ปี กรอบงบประมาณรายจ่ายล่วงหน้าระยะปานกลาง และแผนปฏิบัติราชการประจำปี สอดคล้องกับแผนบริหารราชการแผ่นดินของรัฐบาลหรือเป้าหมายเชิงยุทธศาสตร์ระดับชาติ เป้าหมายการให้บริการและยุทธศาสตร์กระทรวง ตามลำดับ
3. เพื่อใช้เป็นกรอบแนวทางในการแปลงแผนไปสู่การปฏิบัติให้เป็นรูปธรรมและมีความชัดเจน สนับสนุนผู้บริหารองค์กรในการขับเคลื่อนการทำงานของภาครัฐ ให้เป็นไปในทิศทางและเป้าหมายเดียวกันอย่างมีประสิทธิภาพ

### กระบวนการวางแผนกลยุทธ์

การจัดทำแผนกลยุทธ์กรมตรวจบัญชีสหกรณ์ (พ.ศ. 2552-2555) เริ่มต้นด้วยกรมฯ แต่งตั้งคณะทำงานจัดทำแผนกลยุทธ์กรมตรวจบัญชีสหกรณ์ (พ.ศ. 2552-2555) ประกอบด้วยรองอธิบดีกรมตรวจบัญชีสหกรณ์ เป็นประธานคณะทำงาน นักวิชาการตรวจสอบบัญชี 9 ชช. (ด้านสอบบัญชี) ผู้อำนวยการสำนักต่างๆ ในส่วนกลาง ผู้อำนวยการสำนักงานตรวจบัญชีสหกรณ์ที่ 1-10 และเจ้าหน้าที่ที่เกี่ยวข้อง

คณะทำงานจัดทำแผนกลยุทธ์กรมตรวจบัญชีสหกรณ์มีอำนาจหน้าที่วิเคราะห์บทบาททิศทางและภารกิจของกรมตรวจบัญชีสหกรณ์ ศึกษาสภาพแวดล้อม วิเคราะห์สถานการณ์ (SWOT Analysis) กำหนดวิสัยทัศน์ พันธกิจ ยุทธศาสตร์ เป้าประสงค์ กลยุทธ์ แผนงาน/โครงการ และดัชนีชี้วัดความสำเร็จ รวมทั้งการจัดทำกรอบงบประมาณรายจ่ายล่วงหน้าระยะปานกลาง (2552-2555)

ในการจัดทำแผนกลยุทธ์กรมตรวจบัญชีสหกรณ์ มีวิธีการศึกษาวิเคราะห์ดังนี้

1. จัดส่งแบบสอบถาม เพื่อสำรวจข้อมูลเบื้องต้นในการวิเคราะห์ปัจจัยสภาพแวดล้อมที่มีผลกระทบต่อการทำงานของกรมฯ และข้อเสนอเชิงกลยุทธ์และแผนงาน/โครงการที่กรมฯ ควรดำเนินการในช่วงปีงบประมาณ 2552-2555 โดยส่งให้สำนักงานตรวจบัญชีสหกรณ์ในส่วนภูมิภาคจำนวน 76 จังหวัด ให้มีส่วนร่วมในการแสดงความคิดเห็นเป็นหน่วยงาน และสรุปข้อมูลจากแบบสอบถามเป็นภาพรวมของกรมฯ

2. การศึกษาวิเคราะห์และรวบรวมข้อมูลจากเอกสารเพิ่มเติม เช่น สรุปการสำรวจความพึงพอใจเกี่ยวกับคุณภาพการให้บริการ แผนพัฒนาการเกษตรในช่วงแผนพัฒนาเศรษฐกิจและสังคมแห่งชาติ ฉบับที่ 10 เป็นต้น และจัดเตรียมข้อมูลประกอบการพิจารณาของคณะทำงาน ได้แก่วิเคราะห์สภาพแวดล้อมภายนอก/ภายในที่มีผลกระทบต่อการทำงานของกรมฯ โดยการให้น้ำหนักคะแนน วิเคราะห์ SWOT กำหนดวิสัยทัศน์ พันธกิจ ยุทธศาสตร์ เป้าประสงค์ (ผลลัพธ์) ตัวชี้วัดความสำเร็จ กลยุทธ์ แผนงาน/โครงการ ในช่วงปีงบประมาณ 2552-2555

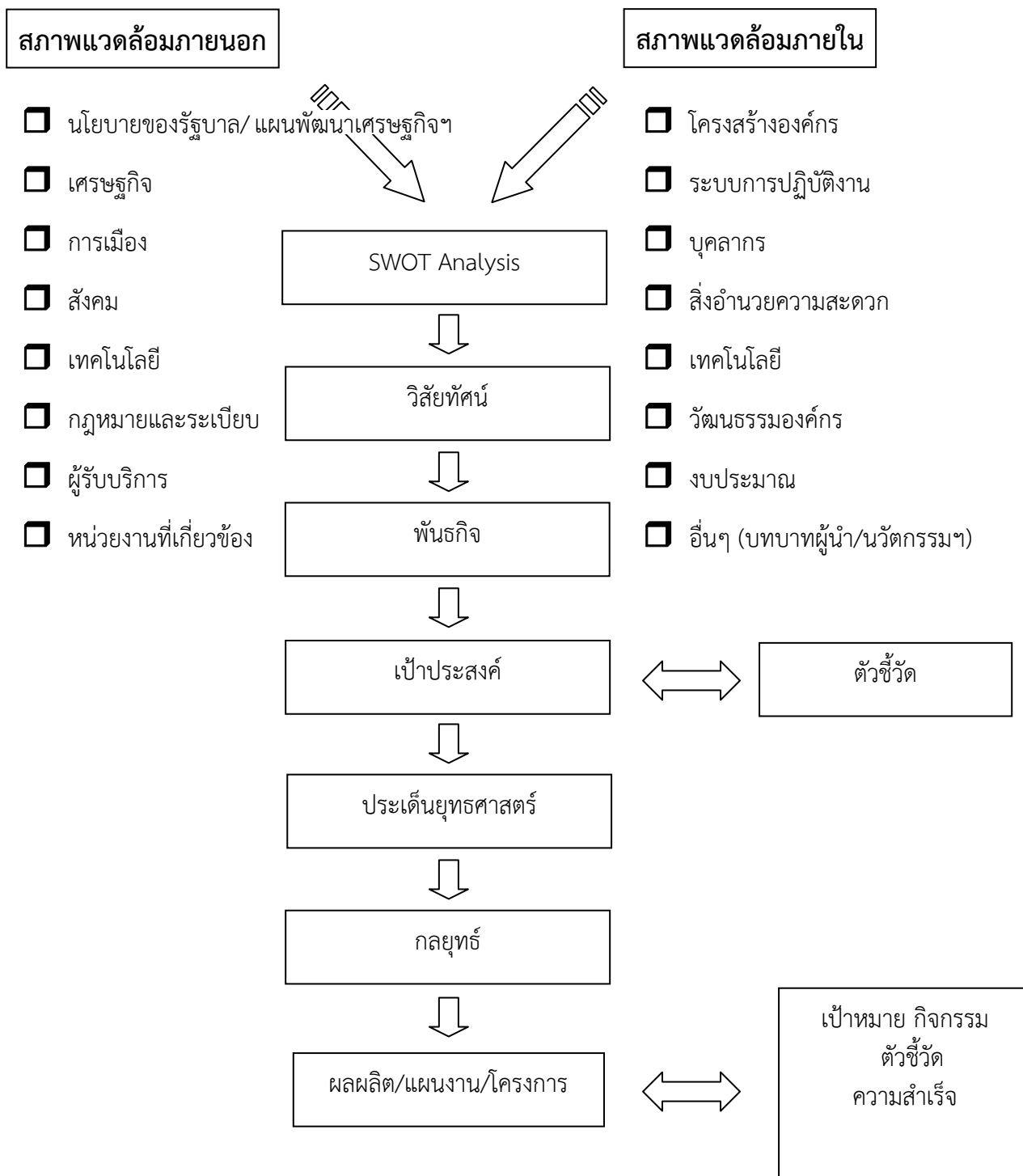
3. การจัดประชุมเชิงปฏิบัติการของคณะทำงานเพื่อพิจารณาจากสภาพข้อเท็จจริงตามแบบสอบถามและการศึกษาข้อมูลเพิ่มเติม คณะทำงานได้ปรับปรุงประเด็นและน้ำหนักคะแนนของสภาพแวดล้อมภายนอก/ภายใน วิสัยทัศน์ พันธกิจ ยุทธศาสตร์ กลยุทธ์ แผนงาน/โครงการ เป้าหมายและงบประมาณล่วงหน้าระยะปานกลาง (2552-2555)

4. การจัดประชุมเชิงปฏิบัติการของคณะทำงานเพื่อพิจารณาความเชื่อมโยงของเป้าหมายเชิงยุทธศาสตร์ระดับชาติ เป้าหมายการให้บริการของกระทรวง/กรม ยุทธศาสตร์ ผลผลิตและกิจกรรมหลักของหน่วยงาน ตลอดจน Strategic Map และตัวชี้วัดความสำเร็จของเป้าประสงค์ ผลลัพธ์ และผลผลิต

5. นำเสนอเอกสารการประชุมของคณะทำงานจัดทำแผนกลยุทธ์กรมตรวจบัญชีสหกรณ์ (พ.ศ. 2552-2555) ให้อธิบดีกรมตรวจบัญชีสหกรณ์พิจารณา เพื่อให้มีส่วนร่วมในการจัดทำแผนกลยุทธ์ทุกขั้นตอน และพิจารณาร่างแผนกลยุทธ์กรมฯ ก่อนดำเนินการจัดพิมพ์และเผยแพร่แก่บุคลากรทุกระดับของกรมฯ

6. จัดทำ Website เผยแพร่แผนกลยุทธ์กรมตรวจบัญชีสหกรณ์ พร้อม E-mail เพื่อให้ผู้รับบริการผู้มีส่วนได้เสีย ประชาชนและผู้สนใจ ได้มีส่วนร่วมในการให้ข้อคิดเห็นเพิ่มเติมกลับมายังหน่วยงาน และจัดประชุมเชิงปฏิบัติการให้ผู้รับบริการและผู้มีส่วนได้เสีย มีส่วนร่วมในการจัดทำแผนกลยุทธ์ฯ

### กระบวนการวางแผนกลยุทธ์ ฯ (พ.ศ. 2552 - 2555)



## การประเมินสภาพแวดล้อมองค์กร และวิเคราะห์สถานการณ์ (SWOT)

### ภาวะเศรษฐกิจทางการเงินของภาคสหกรณ์ไทย

สืบเนื่องจากภาวะวิกฤตทางเศรษฐกิจระดับประเทศ เริ่มตั้งแต่ปี 2551 ถึงปัจจุบัน จากปัจจัยเสี่ยง อาทิ การเมือง ราคาน้ำมันที่เพิ่มขึ้นอย่างต่อเนื่อง และปัญหาการปรับตัวสูงขึ้นของราคาสินค้า ส่งผลกระทบพอสมควรต่อเศรษฐกิจของขบวนการภาคสหกรณ์ไทย อันประกอบด้วย สหกรณ์ ชุมชุมสหกรณ์ และกลุ่มเกษตรกร ซึ่งเป็นหน่วยเศรษฐกิจฐานรากสำคัญ ทั้งทางเศรษฐกิจและสังคมของประเทศ

อย่างไรก็ตาม ในรอบปี 2553 ภาวะเศรษฐกิจทางการเงินของภาคสหกรณ์ไทยโดยรวมยังคงมีแนวโน้มที่ดี โดยมีจำนวนสมาชิกของสหกรณ์และกลุ่มเกษตรกรทั่วประเทศกว่า 11.19 ล้านคน หรือคิดเป็นร้อยละ 16.51 ของประชากรทั้งประเทศ ทุนดำเนินงานรวมทั้งสิ้น 1.31 ล้านล้านบาท เพิ่มขึ้นร้อยละ 16.12 เมื่อเทียบกับปี 2552 และคิดเป็นร้อยละ 13.07 ของผลิตภัณฑ์มวลรวมของประเทศ (GDP) ส่วนใหญ่เป็นทุนของสหกรณ์ ร้อยละ 49.10 ของทุนดำเนินงานทั้งสิ้น มีปริมาณธุรกิจรวมทั้งสิ้น 1,481,850 ล้านบาท ต่อปี เฉลี่ย 123,488 ล้านบาทต่อเดือน เพิ่มขึ้นร้อยละ 17.06 เมื่อเทียบกับปี 2552 สำหรับปริมาณธุรกิจของภาคสหกรณ์ไทยที่มีปริมาณธุรกิจมากที่สุดคือ ธุรกิจให้เงินกู้ยืม วงเงิน 900,026 ล้านบาท หรือร้อยละ 60.74 ของปริมาณธุรกิจทั้งสิ้น เพิ่มขึ้นร้อยละ 12.79 เมื่อเทียบกับปี 2552 ผลการดำเนินงานภาคสหกรณ์ไทยยังคงสามารถทำกำไรได้ 44,226 ล้านบาท หรือร้อยละ 19.06 ของรายได้ทั้งสิ้น เพิ่มขึ้นร้อยละ 10.48 เมื่อเทียบกับปี 2552 โดยมีรายได้รวมเพิ่มขึ้น 19,249 ล้านบาท หรือเพิ่มขึ้นร้อยละ 9.05 และมีรายจ่ายรวมทั้งสิ้น 187,783 ล้านบาท สมาชิกมีเงินออมเฉลี่ยเพิ่มขึ้น 9,074 บาทต่อเดือน หรือเพิ่มขึ้นร้อยละ 11.84 ขณะที่หนี้สินเฉลี่ยเพิ่มขึ้นเช่นกันที่ร้อยละ 4.30 เมื่อเทียบกับปี 2552

ผลประเมินคุณภาพการควบคุมภายในของภาคสหกรณ์ไทยปี 2553 ซึ่งแบ่งออกเป็น 4 ระดับ ได้แก่ ควรปรับปรุง พอใช้ ดี ดีมาก พบว่า คุณภาพการควบคุมภายในของสหกรณ์และกลุ่มเกษตรกรที่พัฒนาดีขึ้นเมื่อเทียบกับปี 2552 ช่วงเวลาเดียวกัน ระดับดี - ดีมาก เพิ่มขึ้นร้อยละ 10.06 ระดับพอใช้ ลดลงร้อยละ 7.75 และระดับควรปรับปรุงลดลงร้อยละ 2.32 อย่างไรก็ตามยังมีสหกรณ์และกลุ่มเกษตรกรหลายแห่งไม่จัดจ้างพนักงานบัญชี โดยเฉพาะกลุ่มธุรกิจขนาดเล็ก ทำให้มีผลต่อการบริหารธุรกิจ



## การวิเคราะห์ปัจจัยสภาพแวดล้อม

ผู้มีส่วนร่วมในการแสดงความคิดเห็นปัจจัยสภาพแวดล้อมภายนอก/ภายในองค์กร ที่มีผลกระทบต่อการทำงานของกรมฯ ประกอบด้วยผู้รับบริการ และผู้มีส่วนได้ส่วนเสีย (Stakeholders) ทั้งภายในและภายนอกองค์กร ดังนี้

1. **ผู้มีส่วนได้ส่วนเสียภายในองค์กร** ได้แก่ สำนักงานตรวจบัญชีสหกรณ์ 76 จังหวัด จำนวนอัตรากำลัง 890 คน มีส่วนร่วมในการตอบแบบสอบถามเป็นรายหน่วยงานเพื่อแสดงความคิดเห็น ปัจจัยสภาพแวดล้อมภายนอก/ภายในองค์กรที่มีผลต่อการทำงานของกรมฯ และให้ข้อเสนอเชิงกลยุทธ์ แผนงาน/โครงการที่กรมฯ ควรดำเนินการในช่วงปี 2552-2555 ผลการวิเคราะห์สภาพแวดล้อมองค์กร ที่สำนักงานตรวจบัญชีสหกรณ์ 76 จังหวัดร่วมแสดงความคิดเห็น ได้สรุปให้คณะทำงานจัดทำแผนกลยุทธ์ กรมตรวจบัญชีสหกรณ์ (พ.ศ.2552-2555) พิจารณา ซึ่งคณะทำงานได้ระดมสมองและมีมติที่ประชุม สรุปได้ ดังนี้

### การวิเคราะห์ปัจจัยสภาพแวดล้อมภายนอก

การประเมินสภาพแวดล้อมภายนอกขององค์กร จะพิจารณาในมิติที่สำคัญ 8 ด้าน ได้แก่ นโยบายของรัฐบาล เศรษฐกิจ การเมือง สังคม เทคโนโลยี กฎหมายและระเบียบ ผู้รับบริการ และหน่วยงานที่เกี่ยวข้อง ผลการสังเคราะห์ปัจจัยสภาพแวดล้อมภายนอก ที่เป็นโอกาสและอุปสรรค ส่งผลกระทบต่อการทำงานของกรมฯ ปรากฏว่าสภาพแวดล้อมภายนอกที่เป็นโอกาสมากกว่าอุปสรรค ได้แก่ นโยบายของรัฐบาล เศรษฐกิจ การเมือง และเทคโนโลยี เนื่องจากนโยบายรัฐบาลกระตุ้นด้านเศรษฐกิจ สนับสนุนการใช้เทคโนโลยีในการปฏิบัติงาน ตลอดจนแผนงานโครงการที่สอดคล้องกับแนวนโยบายรัฐบาล ได้รับการสนับสนุนการปฏิบัติงานตามภารกิจ และผู้รับบริการ มีความพึงพอใจในการให้บริการของกรมฯ สำหรับสภาพแวดล้อมภายนอกที่คะแนนโอกาสเท่ากับอุปสรรคคือด้านสังคมและกฎหมายระเบียบ ส่วนที่เป็นอุปสรรคมากกว่าโอกาสคือหน่วยงานที่เกี่ยวข้องบางแห่งไม่ได้ให้ความร่วมมือเท่าที่ควร โดยสรุปเป็น โอกาสมากกว่าอุปสรรค

### การวิเคราะห์ปัจจัยสภาพแวดล้อมภายใน

การประเมินสภาพแวดล้อมภายใน จะพิจารณาในมิติที่สำคัญ 8 ด้าน ได้แก่ โครงสร้างองค์กร ระบบการปฏิบัติงาน บุคลากร สิ่งอำนวยความสะดวก เทคโนโลยี วัฒนธรรมองค์กร งบประมาณและอื่นๆ (บทบาทผู้นำ/ระเบียบปฏิบัติงาน/นวัตกรรมฯ) ผลการสังเคราะห์ปัจจัย สภาพแวดล้อมภายในที่เป็นจุดแข็งและจุดอ่อน ส่งผลกระทบต่อการทำงานของกรมฯ ปรากฏว่า สภาพแวดล้อมภายในที่เป็นจุดแข็งมากกว่าจุดอ่อน ได้แก่ โครงสร้างองค์กร ระบบการปฏิบัติงาน วัฒนธรรม องค์กร และบทบาทผู้นำ/ระเบียบ/นวัตกรรม เนื่องจากกรมฯ มีการปรับปรุงโครงสร้างใหม่ที่ชัดเจนยิ่งขึ้น มีการมอบอำนาจแบบเบ็ดเสร็จ เป็นผลให้มีความคล่องตัวในการทำงาน ระบบการปฏิบัติงาน มีคู่มือในการ ปฏิบัติงาน บุคลากรมีความร่วมมือ สามัคคีทำงานเป็นทีม รวมทั้งมีนโยบายในการปฏิบัติงานที่ชัดเจน ในขณะที่ด้านบุคลากร สิ่งอำนวยความสะดวก เทคโนโลยีในองค์กร และงบประมาณที่ได้รับไม่มีผลกระทบต่อการทำงานขององค์กร โดยสรุปองค์กรมีจุดแข็งมากกว่าจุดอ่อน

2. ผู้มีส่วนได้ส่วนเสียภายนอกองค์กร (ผู้รับบริการ และหน่วยงานที่เกี่ยวข้อง)

2.1 การประชุมเชิงปฏิบัติการ เพื่อรับฟังการแสดงความคิดเห็นแผนกลยุทธ์ของกรมฯ ได้แก่ ชุมนุมสหกรณ์การเกษตร ชุมนุมสหกรณ์ออมทรัพย์ ชุมนุมสหกรณ์เครดิตยูเนียน สำนักงานประมาณ สำนักงาน ก.พ. มหาวิทยาลัยแม่โจ้ ธนาคารเพื่อการเกษตรและสหกรณ์การเกษตร และกรมส่งเสริมสหกรณ์ ได้เข้าร่วมการประชุมเชิงปฏิบัติการ เมื่อวันที่ 6 มิถุนายน 2551 เพื่อรับฟังการแสดงความคิดเห็นแผนกลยุทธ์ของกรมฯ สรุปผลการประชุมดังนี้

ความคิดเห็นและข้อเสนอแนะ	การวิเคราะห์
1. แผนกลยุทธ์ของกรมฯ ควรมีแนวธรรมาภิบาลของผู้ตรวจสอบกิจการ และผู้สอบบัญชี เพื่อเป็นกรอบในการปฏิบัติงาน	- กรมฯ มีโครงการในแผนกลยุทธ์ที่มีกิจกรรมฝึกอบรมผู้ตรวจสอบกิจการให้ได้รับความรู้และเพิ่มทักษะในการให้คำแนะนำ สามารถแก้ไขปัญหาแก่สหกรณ์เพื่อสามารถปฏิบัติงานได้ตามมาตรฐานและระเบียบที่นายทะเบียนสหกรณ์กำหนด นอกจากนี้กรมฯ มีหลักจรรยาบรรณของผู้สอบบัญชีและผู้ตรวจสอบกิจการเป็นหลักในการปฏิบัติงาน
2. ปัญหาด้านการแทรกแซงและการทุจริตของบุคคลที่ส่งผลกระทบต่อความเข้มแข็งของระบบสหกรณ์	- กรมฯ มีการปลูกฝังในเรื่องสหกรณ์แก่เยาวชนตั้งแต่ระดับนักเรียน ให้มีระเบียบวินัยในการใช้เงิน การออม การทำบัญชี ให้สามารถช่วยเหลือตนเอง ครอบครัว และกลุ่มเพื่อน เป็นการปลูกฝังเรื่องระบบสหกรณ์ให้กับเยาวชนตามโครงการพระราชดำริ จะสามารถลดปัญหาการทุจริต และสร้างความเข้มแข็งให้กับระบบสหกรณ์ในอนาคต
3. กรมฯ ควรสร้างเครือข่ายและบูรณาการกับหน่วยงานต่างๆ เช่น สถาบันการศึกษา ให้เป็นผู้ดำเนินการแทนเพื่อช่วยให้กรมฯ ปรับบทบาทภารกิจเป็นผู้กำกับดูแลและให้คำปรึกษาแนะนำ	- มีกลยุทธ์บูรณาการความร่วมมือกับหน่วยงานหรือบุคคลที่เกี่ยวข้องทั้งภาครัฐ และภาคเอกชนในแผนกลยุทธ์ของกรมฯ (2552-2555) สอดคล้องกับความต้องการของผู้มีส่วนได้ส่วนเสีย
4. ปัญหาสหกรณ์ทุจริต ปิดบังการเงินไม่ได้ ขาดความรู้ด้านบัญชี และการใช้โปรแกรมระบบบัญชี	- กรมฯ มีกลยุทธ์เชิงรุกโดยจัดให้มีหน่วยบริการ IT เคลื่อนที่ (IT Mobile) ให้บริการติดตั้งโปรแกรมระบบบัญชี และแนะนำการใช้โปรแกรม ตลอดจนมี IT Learning center ที่ สตท.1-10 เพื่อฝึกอบรมการใช้โปรแกรมระบบบัญชีแก่สหกรณ์

2.2 การประเมินผลการดำเนินงานของกรมตรวจบัญชีสหกรณ์โดยผู้ประเมินอิสระภายนอก จากผู้เชี่ยวชาญด้านการประเมินผลของมหาวิทยาลัยเกษตรศาสตร์ เพื่อประเมินผลสัมฤทธิ์ของกรมฯ ประจำปีงบประมาณ 2553 โดยประเมินจากผู้รับบริการของกรมฯ ประกอบด้วย สหกรณ์กลุ่มเกษตรกร วิสาหกิจชุมชน เกษตรกร เยาวชนและประชาชนทั่วไป จากผลการประเมินพบว่า ผู้รับบริการมีความพึงพอใจต่อภาพรวมการดำเนินงานของกรมฯ ในทุกผลผลิต ระดับความพึงพอใจอยู่ในระดับมากที่สุด หากพิจารณาระดับความพึงพอใจในการรับบริการแต่ละผลผลิต พบว่า

**ผลผลิตที่ 1** ระดับมากที่สุด ได้แก่ งบการเงินมีความถูกต้องและเชื่อถือได้/กระบวนการตรวจสอบบัญชีเป็นประโยชน์ต่อการบริหารงาน/การติดต่อผ่านช่องทางการสื่อสาร

**ผลผลิตที่ 2** การพัฒนาความรู้สหกรณ์/กลุ่มเกษตรกรพึงพอใจระดับมากที่สุดคือผลที่ได้รับทำให้การบริหารจัดการทางการเงินการบัญชีมีคุณภาพดีขึ้น สำหรับวิสาหกิจชุมชนพึงพอใจด้านการนำไปใช้ประโยชน์มากที่สุด คือรู้ต้นทุนการผลิต ประกอบการตัดสินใจ

**ผลผลิตที่ 3** ความพึงพอใจต่อข้อมูลสารสนเทศฯที่เผยแพร่อยู่ในระดับมาก

**ผลผลิตที่ 4** ความพึงพอใจด้านการนำไปใช้ประโยชน์ เช่น รู้จักการวางแผนการใช้เงินทำให้สามารถลดค่าใช้จ่าย/เพิ่มรายได้มากขึ้น อยู่ในระดับมากที่สุด

นอกจากนี้ผู้รับบริการจากกรมฯ มีข้อเสนอแนะต่อการพัฒนาการให้บริการของกรมฯ ดังนี้

ความต้องการของผู้รับบริการ	ข้อเสนอแนะเชิงนโยบาย
<p><b>ผลผลิตที่ 1</b></p> <ol style="list-style-type: none"> <li>1. เจ้าหน้าที่ของกรมฯ ที่มีหน้าที่ตรวจสอบบัญชีสหกรณ์มีจำนวนน้อย ทำให้การให้บริการไม่ทั่วถึง</li> <li>2. การใช้เวลาในการตรวจสอบบัญชีน้อยในสหกรณ์ตั้งใหม่/ขนาดเล็กซึ่งมีปัญหาการจัดทำบัญชี</li> <li>3. เจ้าหน้าที่ขาดความชำนาญในการใช้โปรแกรมระบบบัญชีทำให้ไม่สามารถแก้ไขปัญหาจากการใช้โปรแกรมได้</li> <li>4. โปรแกรมระบบบัญชียังไม่สมบูรณ์ และไม่สอดคล้องกับธุรกิจสหกรณ์บางประเภท</li> </ol> <p><b>ผลผลิตที่ 2</b></p> <ol style="list-style-type: none"> <li>1. เจ้าหน้าที่ของกรมฯ ที่มีหน้าที่พัฒนาความรู้มีจำนวนน้อยทำให้การให้บริการไม่ทั่วถึง</li> <li>2. เจ้าหน้าที่มีเวลาในการให้ความรู้และติดตามน้อย/ไม่สอดคล้องกับวันว่างของวิสาหกิจชุมชน</li> <li>3. สถานที่ฝึกอบรมไม่สะดวกในการเดินทาง/จัดอบรมไม่เพียงพอกับความต้องการของผู้อบรม</li> </ol>	<ol style="list-style-type: none"> <li>1. การพัฒนาและรักษาระดับคุณภาพการให้บริการของกรมฯ ผู้รับบริการมีความมั่นใจต่อการให้บริการ เนื่องจากสหกรณ์มีความต้องการให้เจ้าหน้าที่ของกรมฯ เป็นผู้ตรวจสอบบัญชีมากกว่าภาคเอกชนและควรพัฒนาสมรรถนะของบุคคลากรอย่างต่อเนื่อง</li> <li>2. การสนับสนุนและสร้างขวัญกำลังใจในการทำงานของครูบัญชีอาสา ควรสนับสนุนการดำเนินงานของครูบัญชีอาสาเพิ่มมากขึ้น เช่น การจัดสรรสวัสดิการ การให้ครูบัญชีมีส่วนร่วมในการทำงานของกรมฯ และมีความภาคภูมิใจต่อการเป็นครูบัญชีอาสา</li> <li>3. การพัฒนาโปรแกรมข้อมูลสารสนเทศทางการเงินให้เหมาะสมและตรงความต้องการของผู้รับบริการ จึงควรมีการพัฒนาโปรแกรมข้อมูลสารสนเทศอย่างต่อเนื่องเพื่อตอบสนองการดำเนินงานของกลุ่มผู้รับบริการ</li> </ol>

ความต้องการของผู้รับบริการ	ข้อเสนอแนะเชิงนโยบาย
<p><b>ผลผลิตที่ 3</b></p> <ol style="list-style-type: none"> <li>1. เจ้าหน้าที่เผยแพร่ข้อมูลไม่เพียงพอ ทำให้การได้รับข้อมูลไม่ทั่วถึง</li> <li>2. เอกสารเผยแพร่มีจำนวนน้อย/คำศัพท์ข้อมูลบางอย่างเข้าใจยาก</li> <li>3. ต้องการข้อมูลสารสนเทศทางการเงินที่ทันสมัย การวิเคราะห์ภาวะเศรษฐกิจ/แนวโน้ม/ทิศทางการการเงินในอนาคต</li> <li>4. ต้องการให้ประชาสัมพันธ์เพิ่มมากขึ้น และจัดอบรมแก่ผู้ใช้บริการสารสนเทศ</li> </ol> <p><b>ผลผลิตที่ 4</b></p> <ol style="list-style-type: none"> <li>1. ครูบัญชีอาสาไม่เพียงพอ</li> <li>2. ผู้รับบริการไม่ให้ความร่วมมือ เพราะเห็นว่าเป็นเรื่องยุ่งยาก ไม่มีเวลา และเหน็ดเหนื่อยจากการทำงาน</li> <li>3. เกษตรกรและนักเรียน ขาดการกระตุ้นในการส่งเสริมและพัฒนาความรู้ความสำคัญ และประโยชน์จากการทำบัญชี</li> <li>4. ความต้องการความรู้การทำบัญชีครัวเรือนแบบง่าย</li> </ol>	<ol style="list-style-type: none"> <li>4. การขยายฐานความรู้ด้านการจัดทำบัญชีแก่นักเรียนและเยาวชนให้มากขึ้น โดยสนับสนุนให้เป็นส่วนหนึ่งของการเรียนการสอนในโรงเรียน เนื่องจากสามารถเชื่อมโยงกับกลุ่มเป้าหมายอื่นในชุมชนอย่างรวดเร็ว รวมทั้งการปลูกจิตสำนึกให้เห็นความสำคัญ/รักษาการทำบัญชีและสนับสนุนให้เป็นครูบัญชีอาสา “รุ่นเล็ก”</li> <li>5. การสร้างและพัฒนาบุคลากรด้านการบัญชีและการสอบบัญชีภาคสหกรณ์ โดยความร่วมมือทางวิชาการ ระหว่างกรมฯ และสถาบันการศึกษา อันเป็นการสร้างนักศึกษาสู่สายอาชีพผู้สอบบัญชีสหกรณ์ เพื่อรองรับความต้องการของผู้รับบริการที่เพิ่มมากขึ้น</li> <li>6. การพัฒนาระบบงานของกรมฯ เพื่อตอบสนองความต้องการของผู้รับบริการที่หลากหลายทั้งต่อตนเอง ครอบครัว องค์กร และชุมชน รวมทั้งกรมฯ ควรคำนึงถึงมาตรฐานวิชาชีพทางการเงินและบัญชี การพัฒนาภูมิปัญญาทางบัญชีของชุมชน การสำรวจความต้องการของผู้รับบริการ การพัฒนากระบวนการรวมกลุ่ม และการจัดการธุรกิจกลุ่ม</li> <li>7. การสร้างความร่วมมือระหว่างกรมฯ และกรมส่งเสริมสหกรณ์ โดยการวางแผนกลยุทธ์ร่วมกันระหว่างหน่วยงาน โดยเฉพาะการเสริมสร้างองค์ความรู้ด้านต่างๆ แก่สหกรณ์ กลุ่มเกษตรกร และวิสาหกิจชุมชน เช่น การบริหารจัดการกลุ่ม การรวมกลุ่ม การพัฒนาศักยภาพในการทำงาน และความรู้ด้านการเกษตรอื่นๆ เป็นต้น</li> </ol>

**กรอบทิศทางของแผนกลยุทธ์กรมตรวจบัญชีสหกรณ์ (พ.ศ. 2552 – 2555)**

**รัฐธรรมนูญแห่งราชอาณาจักรไทย**

รัฐธรรมนูญแห่งราชอาณาจักรไทย พ.ศ. 2550 ส่วนที่ 7 แนวนโยบายด้านเศรษฐกิจที่เกี่ยวข้อง 2 มาตรา คือ

**มาตรา 83** รัฐต้องส่งเสริมและสนับสนุนให้มีการดำเนินการตามแนวปรัชญาเศรษฐกิจพอเพียง

**มาตรา 84** รัฐต้องดำเนินการตามแนวนโยบายด้านเศรษฐกิจ ดังต่อไปนี้

(4) จัดให้มีการออมเพื่อการดำรงชีพในยามชราแก่ประชาชน และเจ้าหน้าที่ของรัฐอย่างทั่วถึง

(6) ส่งเสริมและสนับสนุนการพัฒนาภูมิปัญญาท้องถิ่นและภูมิปัญญาไทยเพื่อใช้ในการผลิตสินค้าบริการ และการประกอบอาชีพ

(9) ส่งเสริม สนับสนุน และคุ้มครองระบบสหกรณ์ให้เป็นอิสระ และการรวมกลุ่มการประกอบอาชีพหรือวิชาชีพตลอดทั้งการรวมกลุ่มของประชาชนเพื่อดำเนินกิจการด้านเศรษฐกิจ

**แผนพัฒนาเศรษฐกิจและสังคมแห่งชาติ ฉบับที่ 10 (2550 – 2554)**

แนวทางการพัฒนาและบริหารประเทศตามแผนพัฒนาเศรษฐกิจและสังคมแห่งชาติ ฉบับที่ 10 ยึดหลักการ “ปรัชญาเศรษฐกิจพอเพียง” และกระบวนการพัฒนาแบบบูรณาการเป็นองค์รวมที่มี “คนเป็นศูนย์กลางการพัฒนา” พัฒนาคุณภาพคนในชาติให้มีความรอบรู้คู่คุณธรรม เสริมสร้างความเท่าเทียมและความเข้มแข็งของชุมชนและสังคม รวมถึงเป็นเครือข่ายการพัฒนาชุมชนให้เข้มแข็ง ปฏิรูปโครงสร้างเศรษฐกิจที่เน้นการพึ่งพาตนเอง และมุ่งให้ชุมชนมีองค์ความรู้และภูมิคุ้มกัน วิสัยทัศน์ประเทศไทย มุ่งพัฒนาประเทศไทยสู่ “สังคมที่มีความสุขอย่างยั่งยืน”

**แผนการบริหารราชการแผ่นดิน พ.ศ. 2552-2554**

รัฐบาล (นายอภิสิทธิ์ เวชชาชีวะ) กำหนดนโยบายการบริหารราชการแผ่นดินที่สำคัญ โดยแบ่งการดำเนินการเป็น 2 ระยะ คือ ระยะเร่งด่วนที่จะเริ่มดำเนินการในปีแรก และระยะการบริหารราชการ 4 ปีของรัฐบาล **นโยบายเร่งด่วน** ที่เริ่มดำเนินการในปีแรก ได้แก่ การสร้างความเชื่อมั่นและกระตุ้นเศรษฐกิจในภาพรวม การรักษาและเพิ่มรายได้ของประชาชน ตลอดจนการลดภาระค่าครองชีพของประชาชน **นโยบายเศรษฐกิจ** นโยบายปรับโครงสร้างเศรษฐกิจ ด้านภาคเกษตร พัฒนาภาคเกษตรให้มีความเข้มแข็ง โดยสร้างและพัฒนาคุณภาพเกษตรกรรุ่นใหม่ และการบริหารองค์กรเกษตรกรรูปแบบต่างๆ ด้วยองค์ความรู้จากนวัตกรรม ภูมิปัญญาท้องถิ่น และเทคโนโลยีที่เหมาะสม

#### แผนปฏิบัติการราชการ 4 ปี ของกระทรวงเกษตรและสหกรณ์ พ.ศ. 2552-2555

กระทรวงเกษตรและสหกรณ์ได้จัดทำแผนปฏิบัติการราชการ 4 ปี โดยมีความสอดคล้องกับแผนการบริหารราชการแผ่นดิน การดำเนินการตามแนวนโยบายพื้นฐานแห่งรัฐภายใต้รัฐธรรมนูญ พ.ศ. 2550 และกรอบการดำเนินงานของกระทรวงเกษตรและสหกรณ์ ซึ่งกำหนดวิสัยทัศน์ คือ “เกษตรกรรมมีคุณภาพชีวิตที่ดี ประชาชนมีอาหารบริโภคที่ปลอดภัย และต้องสร้างรายได้ให้กับแผ่นดิน” ประเด็นยุทธศาสตร์ที่เกี่ยวข้องคือ การพัฒนาเกษตรกรและสถาบันเกษตรกร

**เป้าประสงค์ :** เกษตรกรที่ได้รับการพัฒนาและเสริมสร้างความเข้มแข็ง

**ตัวชี้วัด :** เกษตรกรไม่ต่ำกว่า 1.6 ล้านคน ได้รับการพัฒนาและเสริมสร้างความเข้มแข็ง

**กลยุทธ์ :** ส่งเสริมและพัฒนาเกษตรกรและสถาบันเกษตรกรให้มีความเข้มแข็ง โดยการพัฒนาสถาบันเกษตรกรให้มีขีดความสามารถในการดำเนินธุรกิจ และช่วยเหลือสมาชิกในด้านการผลิตและการตลาด รวมทั้งสร้างเกษตรกรรุ่นใหม่ที่มีความรู้ทั้งทางทฤษฎีและการปฏิบัติ เพื่อไปประกอบอาชีพเกษตรกรรมและเป็นแบบอย่างที่ดีแก่เกษตรกรรายอื่น เพื่อให้เกิดการพัฒนาการเกษตรที่ยั่งยืน

#### แผนพัฒนาการสหกรณ์ ฉบับที่ 2 (พ.ศ. 2550 – 2554)

แผนพัฒนาการสหกรณ์ ฉบับที่ 2 (พ.ศ. 2550 – 2554) มุ่งเน้นให้ความสำคัญกับการสร้างระบบสหกรณ์ที่มีคุณค่าโดยการพัฒนาคน สร้างความเข้มแข็งแก่สหกรณ์ การเชื่อมโยงเครือข่ายให้เกิดการบูรณาการความร่วมมือทั้งภายใน/ภายนอกสหกรณ์ โดยยึดมั่นในคุณค่าสหกรณ์และแนวทางปรัชญาเศรษฐกิจพอเพียง เพื่อให้บรรลุเป้าหมายการพัฒนาเศรษฐกิจ สังคม และวัฒนธรรมสู่สังคมอยู่เย็นเป็นสุข วิสัยทัศน์การสหกรณ์ไทย “มุ่งสร้างระบบสหกรณ์ที่มีคุณค่า เพื่อนำพาไปสู่สังคมอยู่เย็นเป็นสุข” ซึ่งมียุทธศาสตร์และแผนงานที่เกี่ยวข้องดังนี้

**ยุทธศาสตร์ที่ 1** ส่งเสริมให้คนในชาติศรัทธาและเชื่อมั่นในคุณค่าสหกรณ์และปรัชญาของเศรษฐกิจพอเพียง

(1) สร้างคุณค่าสหกรณ์และปรัชญาของเศรษฐกิจพอเพียงอย่างเป็นกระบวนการ

- รณรงค์การทำบุญซีริวเรือนภายใต้องค์กรพันธมิตร (ชกส. / สสท. / กสส. / กตส. / ชุมนุมสหกรณ์)

**ยุทธศาสตร์ที่ 2** พัฒนาผู้นำและผู้มีส่วนเกี่ยวข้องกับสหกรณ์ ให้มีศักยภาพและความพร้อมที่จะเป็นผู้นำการเปลี่ยนแปลงในการขับเคลื่อนสหกรณ์ไปในทิศทางของการเป็นองค์กรพึ่งพาตนเอง

(1) ปรับกระบวนการทัศน์เจ้าหน้าที่ภาครัฐและผู้มีส่วนเกี่ยวข้องให้สอดคล้องกับการสร้างผู้นำสหกรณ์ภายใต้แผนพัฒนาการสหกรณ์และแผนแม่บทพัฒนาการมีส่วนร่วมของสตรีสหกรณ์

- สัมมนาเจ้าหน้าที่ภาครัฐและผู้เกี่ยวข้อง (กสส. / กตส.)
- กำหนดภารกิจทิศทางการดำเนินงานพัฒนาสหกรณ์สู่การพึ่งตนเอง (กสส. / กตส. / ชุมนุมสหกรณ์ / สหกรณ์)

**ยุทธศาสตร์ที่ 3 พัฒนาขีดความสามารถของสหกรณ์ ให้เป็นองค์กรที่มีประสิทธิภาพ ประสิทธิผล มีธรรมาภิบาล**

(1) ส่งเสริมการบริหารจัดการสหกรณ์ตามเกณฑ์คุณภาพ และวางกรอบการมีธรรมาภิบาล ในตัวแบบสหกรณ์

- ประกาศเกียรติคุณสหกรณ์คุณภาพแห่งปี (กสส. / กตส. / สสท.)
- (2) ส่งเสริมให้สหกรณ์มีระบบการควบคุมภายในที่ดีและมีประสิทธิภาพ
  - จัดชั้นคุณภาพสหกรณ์ (กตส.)
  - พัฒนาคุณภาพผู้ตรวจสอบกิจการ (กสส. / กตส. / สสท. / ชุมนุมสหกรณ์ / สว.สก.)
  - ส่งเสริมการจัดทำบัญชีให้ทั่วถึงและได้มาตรฐาน (กตส. / กสส. / สหกรณ์ / ขบวนการ)
  - การจัดการความรู้เรื่องการควบคุมภายใน และการบริหารความเสี่ยงในสหกรณ์ (กตส. / กสส. / สหกรณ์ / ขบวนการ)
  - ส่งเสริมให้สหกรณ์มีระบบการควบคุมภายใน การบริหารความเสี่ยง และการตรวจสอบกิจการที่ดี (กตส. / กสส. / สหกรณ์ / ขบวนการ)
- (3) ระบบสนับสนุนของหน่วยงานที่เกี่ยวข้อง
  - พัฒนาระบบเตือนภัยสหกรณ์ที่เหมาะสม (กตส. / กสส. / สสท. / ชุมนุมสหกรณ์ / ขบวนการ)

**ยุทธศาสตร์ที่ 4 พัฒนาระบบเครือข่ายความร่วมมือในการเชื่อมร้อยห่วงโซ่อุปทาน เพื่อประโยชน์สู่สมาชิกและสังคมอย่างเที่ยงธรรม**

แผนงานในยุทธศาสตร์ข้อนี้ หน่วยงานรับผิดชอบหลัก ได้แก่ กระทรวงเกษตรฯ / กระทรวงอุตสาหกรรม / กระทรวงพาณิชย์ / กสส. / สสท. / ชุมนุมสหกรณ์ / ธกส. / อปท. / ภาคเอกชน / องค์กรชุมชน / สว. สก. / สถาบันการศึกษาต่างๆ / กลุ่มเกษตรกร / สมาคมเกษตรกรสาขาต่างๆ ฯลฯ

**ยุทธศาสตร์ที่ 5 พัฒนาระบบการเงินสหกรณ์ที่เกื้อหนุนการพึ่งพาตนเอง และการร่วมมือกันระหว่างสหกรณ์**

- (1) รณรงค์ให้สหกรณ์มีกลไกการสะสมทุนจากแหล่งเงินทุนภายในสหกรณ์เพิ่มขึ้น
  - รณรงค์ให้มีการจัดสรรกำไรสุทธิเพื่อเป็นทุนสำรองและทุนสะสมต่างๆ เพิ่มขึ้น (กตส. / กสส. / สสท.)
- (2) ส่งเสริมให้สหกรณ์ทุกแห่งมีแผนการรณรงค์สมาชิกให้ออมเงิน
  - รณรงค์ให้สมาชิกสหกรณ์จัดทำบัญชีครัวเรือน - บัญชีรับจ่าย (กสส. / กตส. / ธกส. / ชุมนุมสหกรณ์)
  - ส่งเสริมการใช้บัญชีรับจ่ายของสมาชิกสหกรณ์ประกอบการขอกู้เงินจากสหกรณ์ (กสส. / กตส. / ธกส. / ชุมนุมสหกรณ์)
- (3) พัฒนาระบบสารสนเทศการเงินสหกรณ์ผ่านแม่ข่าย
  - พัฒนาระบบเครือข่ายสารสนเทศ ในระดับชาติ (กสส. / สสท. / กตส. / ชุมนุมสหกรณ์ / สถาบันการศึกษาต่างๆ)

(4) พัฒนากลไกการประกันและลดความเสี่ยงทางการเงิน

- พัฒนาระบบเตือนภัยด้านการเงินสหกรณ์ (กตส. / สหกรณ์ / ขบวนการ / กระทรวงการคลัง)
- พัฒนากลไกที่ปรึกษาด้านการเงินแก่สหกรณ์ (กตส. / กสส. / ธกส. / ชสอ. / ชสค. / กระทรวงการคลัง)

กล่าวโดยสรุป กรอบทิศทางของแผนกลยุทธ์กรมตรวจบัญชีสหกรณ์ (พ.ศ. 2552 – 2555) มีความเชื่อมโยงกับรัฐธรรมนูญแห่งราชอาณาจักรไทย (ม. 83 และ ม. 84) แผนพัฒนาเศรษฐกิจและสังคมแห่งชาติ ฉบับที่ 10 ในส่วนของปรัชญาเศรษฐกิจพอเพียง มุ่งให้ชุมชนมีองค์ความรู้และภูมิคุ้มกันเพื่อความเข้มแข็งของชุมชนและสังคม แผนการบริหารราชการแผ่นดิน พ.ศ. 2552-2554 นโยบายปรับโครงสร้างเศรษฐกิจ การพัฒนาภาคเกษตรให้มีความเข้มแข็ง โดยพัฒนาการบริหารองค์กรเกษตรกรรูปแบบต่างๆ ด้วยองค์ความรู้จากนวัตกรรม ภูมิปัญญาท้องถิ่น และเทคโนโลยีที่เหมาะสม แผนปฏิบัติราชการ 4 ปี ของกระทรวง ส่งเสริมและพัฒนาเกษตรกรและสถาบันเกษตรกรให้เข้มแข็ง โดยการพัฒนาสถาบันเกษตรกรให้มีขีดความสามารถในการดำเนินธุรกิจ ตลอดจนแผนพัฒนาการสหกรณ์ ฉบับที่ 2 ที่มุ่งเน้นพัฒนาสหกรณ์ สู่การพึ่งตนเอง โดยการพัฒนาคน สร้างความเข้มแข็งแก่สหกรณ์และการเชื่อมโยงเครือข่ายความร่วมมือเพื่อสร้างระบบสหกรณ์ที่มีคุณค่า



## ความเชื่อมโยงแผนกลยุทธ์ของหน่วยงานกับยุทธศาสตร์ระดับชาติ



## แผนกลยุทธ์กรมตรวจบัญชีสหกรณ์ (พ.ศ. 2552-2555)

### วิสัยทัศน์

“ เป็นองค์กรที่พัฒนาระบบการบริหารจัดการด้านการเงินและการบัญชีของสหกรณ์ และกลุ่มเกษตรกร ให้โปร่งใส เข้มแข็ง และพึ่งพาตนเองได้ ”

### พันธกิจ

1. ตรวจสอบบัญชีสหกรณ์และกลุ่มเกษตรกร
2. พัฒนาระบบการเงินการบัญชีและการสอบบัญชีให้เป็นไปตามมาตรฐานและสอดคล้องกับการจัดการธุรกิจของสหกรณ์และกลุ่มเกษตรกร
3. ให้คำปรึกษาแนะนำและพัฒนาศักยภาพการบริหารจัดการด้านการเงินและการบัญชีแก่สหกรณ์ กลุ่มเกษตรกรและวิสาหกิจชุมชน
4. พัฒนาเทคโนโลยีและเผยแพร่สารสนเทศทางการเงินของสหกรณ์และกลุ่มเกษตรกร
5. เสริมสร้างความรู้และส่งเสริมการจัดทำบัญชีแก่บุคลากรเครือข่าย เกษตรกร เยาวชน ประชาชนทั่วไป กลุ่มอาชีพและกลุ่มเป้าหมายตามโครงการพระราชดำริ

### ภารกิจตามกฎหมาย

1. ดำเนินการตรวจสอบบัญชีสหกรณ์และกลุ่มเกษตรกรตามกฎหมายว่าด้วยสหกรณ์ และกฎหมายอื่นที่เกี่ยวข้อง
2. กำหนดระบบบัญชีและมาตรฐานการสอบบัญชีให้เหมาะสมกับธุรกิจของสหกรณ์และกลุ่มเกษตรกร
3. ให้คำปรึกษาแนะนำและให้ความรู้ด้านการบริหารการเงินและการบัญชีแก่คณะกรรมการและสมาชิกของสหกรณ์ กลุ่มเกษตรกรและบุคลากรเครือข่าย
4. ถ่ายทอดความรู้และส่งเสริมการจัดทำบัญชีให้แก่สหกรณ์ กลุ่มเกษตรกร กลุ่มอาชีพ วิสาหกิจชุมชน กลุ่มเป้าหมายตามโครงการพระราชดำริ เกษตรกรและประชาชนทั่วไป
5. กำกับดูแลการสอบบัญชีสหกรณ์โดยผู้สอบบัญชีภาคเอกชน
6. จัดทำรายงานภาวะเศรษฐกิจของสหกรณ์และกลุ่มเกษตรกร เพื่อเป็นพื้นฐานในการกำหนดนโยบาย และวางแผนพัฒนาสหกรณ์และกลุ่มเกษตรกร
7. ปฏิบัติการอื่นใดที่กฎหมายกำหนดให้เป็นอำนาจหน้าที่ของกรมตรวจบัญชีสหกรณ์ หรือตามที่กระทรวงหรือคณะรัฐมนตรีมอบหมาย

### เป้าประสงค์ ผลลัพธ์ และตัวชี้วัด

- **เป้าประสงค์**
  - 1) สหกรณ์ กลุ่มเกษตรกร และวิสาหกิจชุมชน มีความเข้มแข็ง พึ่งพาตนเองได้ และเป็นอิสระ
  - 2) เกษตรกร เยาวชน และประชาชนทั่วไป มีการพัฒนาศักยภาพทางบัญชี
- **ผลลัพธ์**
  - 1) สหกรณ์ กลุ่มเกษตรกร และวิสาหกิจชุมชน มีมาตรฐานการบัญชีและระดับชั้นคุณภาพการควบคุมภายในที่ดี
  - 2) เกษตรกร เยาวชน และประชาชนทั่วไป ได้รับการพัฒนาความรู้การจัดการทำบัญชีต้นทุนอาชีพและการใช้ประโยชน์จากข้อมูลในการประกอบอาชีพ
- **ตัวชี้วัด**
  - 1) ร้อยละของสหกรณ์และกลุ่มเกษตรกร มีระดับชั้นคุณภาพการควบคุมภายในดี และดีมาก
  - 2) ร้อยละของวิสาหกิจชุมชนที่นำข้อมูลทางบัญชีมาใช้ในการบริหารจัดการ
  - 3) จำนวนเกษตรกร เยาวชน และประชาชนทั่วไป ที่ได้รับการพัฒนาและเสริมสร้างความเข้มแข็งด้านการจัดทำบัญชีต้นทุนอาชีพ

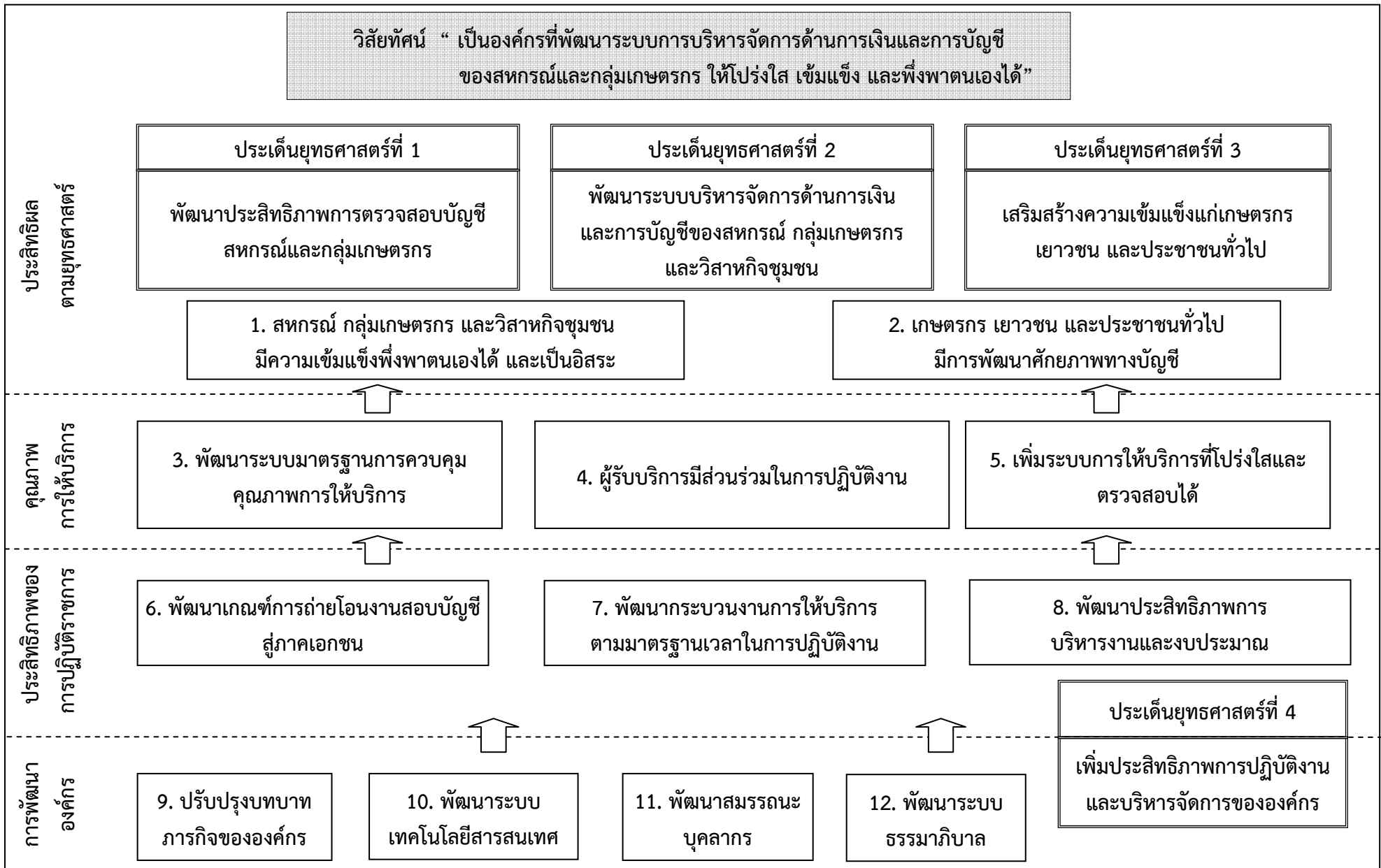
### ยุทธศาสตร์

- 1) พัฒนาประสิทธิภาพการตรวจสอบบัญชีสหกรณ์และกลุ่มเกษตรกร
- 2) พัฒนาระบบการบริหารจัดการด้านการเงินและการบัญชีของสหกรณ์ กลุ่มเกษตรกร และวิสาหกิจชุมชน
- 3) เสริมสร้างความเข้มแข็งแก่เกษตรกร เยาวชนและประชาชนทั่วไป
- 4) เพิ่มประสิทธิภาพการปฏิบัติงานและบริหารจัดการขององค์กร

### ค่านิยมหลัก

- 1) มีจิตมุ่งบริการ (Service Mind)
- 2) งานสัมฤทธิ์ผลและมีคุณภาพ (Quality and Result Orientation)
- 3) ยึดมั่นในสิ่งที่ถูกต้อง (Moral Courage)

## Strategic Map กรมตรวจบัญชีสหกรณ์



ตารางแสดงเป้าประสงค์ ตามยุทธศาสตร์และตัวชี้วัด

แผนบริหารราชการแผ่นดิน (2552-2554)	เป้าประสงค์ตามยุทธศาสตร์	ยุทธศาสตร์กรมตรวจบัญชีสหกรณ์	ตัวชี้วัด (KPIs)	ผลงาน 2551	เป้าหมาย			
					2552	2553	2554	2555
<p><b>นโยบายปรับโครงสร้างเศรษฐกิจ (ภาคเกษตร)</b></p> <ul style="list-style-type: none"> <li>4.2.1.9 พัฒนาภาคเกษตรให้มีความเข้มแข็ง โดยสร้างและพัฒนาคุณภาพเกษตรกรรุ่นใหม่ให้มีความสามารถในการบริหารจัดการผลผลิตและการบริหารองค์กรเกษตรรูปแบบต่างๆ</li> </ul> <p><b>เป้าหมายเชิงนโยบาย</b></p> <ul style="list-style-type: none"> <li>เกษตรกรได้รับการพัฒนาและเสริมสร้างความเข้มแข็ง</li> </ul> <p><b>ตัวชี้วัด</b></p> <ul style="list-style-type: none"> <li>เกษตรกรไม่ต่ำกว่า 1.6 ล้านราย ได้รับการพัฒนาและเสริมสร้างความเข้มแข็ง</li> </ul>	<p>1. สหกรณ์ กลุ่มเกษตรกร และวิสาหกิจชุมชน มีความเข้มแข็งพึ่งพาตนเองได้ และเป็นอิสระ</p>	<p>1. พัฒนาประสิทธิภาพการตรวจสอบบัญชีสหกรณ์ และกลุ่มเกษตรกร</p> <p>2. พัฒนาระบบการบริหารจัดการด้านการเงินและการบัญชี ของสหกรณ์ กลุ่มเกษตรกรและวิสาหกิจชุมชน</p> <p>3. เพิ่มประสิทธิภาพการปฏิบัติงานและการบริหารจัดการขององค์กร</p>	<p>1. ร้อยละของสหกรณ์และกลุ่มเกษตรกร มีระดับชั้นคุณภาพการควบคุมภายในดีและดีมาก</p> <p>2. ร้อยละของจำนวนสหกรณ์ที่ได้รับการแนะนำให้ใช้ระบบเฝ้าระวังและเตือนภัยทางการเงินของสหกรณ์</p> <p>3. ร้อยละของวิสาหกิจชุมชนที่นำข้อมูลทางบัญชีมาใช้ในการบริหารจัดการ</p>	<p>33 (63.26)</p> <p>-</p> <p>-</p>	<p>40 (63.15)</p> <p>50 (78.73)</p> <p>-</p>	<p>45 (69.83)</p> <p>50 (85.31)</p> <p>-</p>	<p>50</p> <p>50</p> <p>-</p>	<p>55</p> <p>-</p> <p>50</p>
	<p>2. เกษตรกร เยาวชน และประชาชนทั่วไป มีการพัฒนาศักยภาพทางบัญชี</p>	<p>1. เสริมสร้างความเข้มแข็งแก่เกษตรกร เยาวชน และประชาชนทั่วไป</p>	<p>1. จำนวนเกษตรกร เยาวชน และประชาชนทั่วไปที่ใช้ประโยชน์จากการจัดทำบัญชีรับจ่ายในครัวเรือน และบัญชีประกอบอาชีพตามแนวปรัชญาเศรษฐกิจพอเพียง</p> <p>2. จำนวนเกษตรกร เยาวชน และประชาชนทั่วไปที่ได้รับการพัฒนาและเสริมสร้างความเข้มแข็งด้านการจัดทำบัญชีต้นทุนอาชีพ</p>	<p>77,000 คน (77,351 คน)</p> <p>-</p>	<p>105,000 คน (119,380 คน)</p> <p>-</p>	<p>133,000 คน (196,000 คน)</p> <p>-</p>	<p>-</p> <p>400,000 คน</p>	<p>-</p> <p>400,000 คน</p>

## การกำหนดกลยุทธ์ตามยุทธศาสตร์

ยุทธศาสตร์กรมตรวจบัญชีสหกรณ์ 4 ยุทธศาสตร์ เพื่อนำไปสู่การปฏิบัติ กำหนดเป็นกลยุทธ์ได้ 31 กลยุทธ์ ดังนี้

### ยุทธศาสตร์ที่ 1 : พัฒนาประสิทธิภาพการตรวจสอบบัญชีสหกรณ์และกลุ่มเกษตรกร

#### กลยุทธ์ :

1) พัฒนาระบบมาตรฐานการควบคุมคุณภาพ งานสอบบัญชีสหกรณ์และกลุ่มเกษตรกร ตามพ.ร.บ.สหกรณ์ พ.ศ. 2542 และพ.ร.บ.สหกรณ์ (ฉบับที่ 2) พ.ศ. 2553, พ.ร.ฎ.ว่าด้วยกลุ่มเกษตรกร พ.ศ. 2547 , ระเบียบและคำสั่งของนายทะเบียนสหกรณ์และกรมตรวจบัญชีสหกรณ์ และมาตรฐานการสอบบัญชีที่เกี่ยวข้องเป็นต้น เพื่อพัฒนางานสอบบัญชีให้เข้าสู่มาตรฐานการปฏิบัติงานทางวิชาชีพ และควบคุมคุณภาพงานสอบบัญชีให้เป็นไปตามมาตรฐานการสอบบัญชีที่รับรองทั่วไป (Cooperative Auditing Quality Control : CAQC )

2) พัฒนาเกณฑ์การถ่ายโอนและระบบการกำกับดูแลการสอบบัญชีสหกรณ์โดยภาคเอกชน กรมตรวจบัญชีสหกรณ์ ได้สนองนโยบายรัฐบาล ในการถ่ายโอนงานสอบบัญชีสหกรณ์สู่ภาคเอกชนตั้งแต่ปีงบประมาณ 2536 โดยเปิดโอกาสให้สหกรณ์ออมทรัพย์ เครดิตยูเนียน สหกรณ์ร้านค้า และสหกรณ์บริการ ที่มีความพร้อมทางการบริหารจัดการ จัดจ้างผู้สอบบัญชีภาคเอกชนตรวจสอบบัญชีภายใต้การกำกับดูแลของกรมฯ โดยกรมฯ กำหนดระบบการกำกับดูแลทั้งสหกรณ์ที่ถ่ายโอนและผู้สอบบัญชีภาคเอกชนอย่างเป็นระบบ รวมถึงการกำหนดแนวทางการปฏิบัติงานที่ชัดเจน

3) พัฒนามาตรฐานการบัญชีของสหกรณ์ โดยการจัดทำมาตรฐานการบัญชีสหกรณ์ให้สอดคล้องกับกฎหมาย ข้อบังคับ ระเบียบ ลักษณะการดำเนินธุรกิจ มาตรฐานการบัญชีที่รับรองทั่วไป ตลอดจนปรับปรุงระบบบัญชี ให้เหมาะสมกับธุรกิจของสหกรณ์ เพื่อให้การบัญชีของสหกรณ์มีมาตรฐาน และสามารถบริหารจัดการด้านการเงินการบัญชีอย่างมีประสิทธิภาพ

4) พัฒนามาตรฐานการสอบบัญชี โดยการศึกษา รวบรวม วิเคราะห์ข้อมูล ลักษณะการดำเนินธุรกิจ และมาตรฐานการสอบบัญชีที่รับรองทั่วไป รวมถึงมาตรฐานการบัญชีของสหกรณ์

5) สนับสนุนการใช้เทคโนโลยีสารสนเทศในการปฏิบัติงานสอบบัญชีสหกรณ์ โดยการพัฒนาและสนับสนุนให้ผู้สอบบัญชีใช้โปรแกรมการตรวจสอบบัญชี (Audit Command Language : ACL) และโปรแกรมระบบตรวจสอบสหกรณ์เชิงลึก (Cooperative Audit Through system : CATS) ในการตรวจสอบบัญชีสหกรณ์ที่ใช้คอมพิวเตอร์บันทึกบัญชี เพื่อให้สามารถปฏิบัติงานสอบบัญชีตามมาตรฐานการสอบบัญชีและเพิ่มประสิทธิภาพงานสอบบัญชีให้รวดเร็วยิ่งขึ้น

6) กำกับดูแลสหกรณ์และกลุ่มเกษตรกรที่เข้าข่ายเลิกตามกฎหมาย และที่ชำระบัญชีตามพระราชบัญญัติสหกรณ์ พ.ศ. 2542 มาตรา 70 มาตรา 71(1)-(3) , พ.ร.บ.สหกรณ์ (ฉบับที่ 2) พ.ศ. 2553 และมาตรา 80 พ.ร.ฎ. ว่าด้วยกลุ่มเกษตรกร พ.ศ. 2547 มาตรา 32 และมาตรา 33 ให้ติดตามและรวบรวมรายชื่อเสนอนายทะเบียนสหกรณ์เพื่อสั่งเลิกและตรวจสอบบัญชีสหกรณ์/กลุ่มเกษตรกรที่ชำระบัญชี

7) ประสานความร่วมมือและเตรียมความพร้อมเพื่อการสอบบัญชีสหกรณ์ โดยประสานความร่วมมือกับสหกรณ์ในการจัดส่งแผนการจัดทำงบการเงิน และหนังสือขอรับบริการตรวจสอบบัญชี ซึ่งจะช่วยให้การสอบบัญชีรวดเร็ว เสมอภาคและเป็นธรรม

8) สร้างความเชื่อมั่นในการทำธุรกรรมและธุรกิจระหว่างสมาชิกกับสหกรณ์ และกลุ่มเกษตรกร โดยการขอคำยืนยันการทำธุรกรรมด้านสินเชื่อ เงินรับฝาก ทุนเรือนหุ้น และธุรกิจด้านอื่นๆ ระหว่างสมาชิกกับสหกรณ์และกลุ่มเกษตรกร เพื่อให้การบริหารจัดการด้านการเงินของสหกรณ์และกลุ่มเกษตรกรมีความโปร่งใสและป้องปรามการทุจริต

9) จัดตั้งหน่วยบริการรูปแบบพิเศษ (Service Delivery Unit) โดยศึกษาความเป็นไปได้ในการตั้งหน่วยบริการรูปแบบพิเศษ มีสถานะเป็นหน่วยงานให้บริการภายใน อยู่ภายใต้การบังคับบัญชาของอธิบดีกรมตรวจบัญชีสหกรณ์ ในภารกิจด้านการตรวจสอบบัญชีและด้านการพัฒนาและให้บริการโปรแกรมระบบบัญชีของสหกรณ์ ซึ่งสามารถเรียกเก็บค่าบริการจากหน่วยงานต้นสังกัดหรือลูกค้าผู้รับบริการ

**หน่วยงานรับผิดชอบหลัก :**

สำนักแผนงานและโครงการพิเศษ  
สำนักมาตรฐานการบัญชีและการสอบบัญชี  
ศูนย์เทคโนโลยีสารสนเทศ  
สำนักงานตรวจบัญชีสหกรณ์ที่ 1-10  
สำนักงานตรวจบัญชีสหกรณ์

**ยุทธศาสตร์ที่ 2 : พัฒนาระบบการบริหารจัดการด้านการเงินและการบัญชีของสหกรณ์  
กลุ่มเกษตรกร และวิสาหกิจชุมชน**

**กลยุทธ์ :**

1) เสริมสร้างความเข้มแข็งด้านการจัดทำบัญชีและงบการเงินแก่สหกรณ์และกลุ่มเกษตรกร

1.1 เสริมสร้างความเข้มแข็งแก่สหกรณ์ใน 5 จังหวัดชายแดนภาคใต้ ได้แก่ ยะลา ปัตตานี นราธิวาส สงขลา และสตูล เพื่อพัฒนาการบริหารจัดการด้านการเงิน การบัญชีแก่บุคลากรของสหกรณ์ โดยการสอนแนะนำการจัดทำบัญชีและงบการเงินแก่เจ้าหน้าที่บัญชี ฝึกอบรมคณะกรรมการดำเนินการ ผู้จัดการ ผู้ตรวจสอบกิจการและเจ้าหน้าที่บัญชี ให้สามารถจัดทำ/วิเคราะห์ และใช้ข้อมูลทางบัญชีในการบริหารงาน ตลอดจนประสานความร่วมมือกับสหกรณ์และผู้ตรวจสอบกิจการในการพัฒนาสหกรณ์

1.2 ส่งเสริมให้สหกรณ์และกลุ่มเกษตรกร เห็นความสำคัญของการจัดทำบัญชีและงบการเงิน โดยกำหนดกลวิธีในการสร้างแรงจูงใจฝ่ายบริหาร/ฝ่ายจัดการสหกรณ์ ให้เห็นความสำคัญและสนับสนุนการจัดทำบัญชีและงบการเงิน

2) ส่งเสริมและผลักดันให้สหกรณ์ใช้ระบบเทคโนโลยีสารสนเทศด้านการเงินการบัญชี โดยจัดให้มีหน่วยบริการ IT เคลื่อนที่ (IT Mobile) , IT Learning และ IT Provider ดำเนินการให้บริการโปรแกรมระบบบัญชีสหกรณ์ครบวงจร แก่สหกรณ์ที่มีความพร้อมและสมัครใจใช้โปรแกรมระบบบัญชีสหกรณ์ที่พัฒนาโดยกรมฯ

3) พัฒนาศักยภาพการบริหารจัดการด้านการเงินการบัญชีแก่บุคลากรของสหกรณ์ และกลุ่มเกษตรกร โดยการสร้างและพัฒนาสมรรถนะ ผู้ตรวจสอบกิจการ ผู้จัดการ คณะกรรมการ และเจ้าหน้าที่บัญชีของสหกรณ์และกลุ่มเกษตรกร อย่างเป็นกระบวนการ ตลอดจนกำกับและแนะนำการปฏิบัติ ตามระบบควบคุมภายใน การจัดทำบัญชี/งบการเงินและการแก้ไขข้อบกพร่องทางการเงินการบัญชีแก่ บุคลากรของสหกรณ์และกลุ่มเกษตรกร ให้เป็นกลไกพัฒนาการบริหารจัดการด้านการเงินการบัญชีของ สถาบันเกษตรกรให้เอื้อต่อการเป็นองค์กรที่พึ่งพาตนเองตามรัฐธรรมนูญแห่งราชอาณาจักรไทย พ.ศ. 2550 มาตรา 84 (9)

4) สร้างเครือข่ายความร่วมมือเพื่อพัฒนาสถาบันเกษตรกร โดยสร้างสหกรณ์ต้นแบบ ด้านการใช้โปรแกรมระบบบัญชีสหกรณ์ครบวงจรแต่ละประเภทให้ครอบคลุมทุกจังหวัด เพื่อเป็นเครือข่าย ในการขยายผลการให้บริการโปรแกรมระบบบัญชีสหกรณ์ครบวงจรของ กรมฯ และเป็นแหล่งศึกษาดูงาน ของสหกรณ์อื่น

5) สนับสนุนให้สหกรณ์ และกลุ่มเกษตรกรมีการบริหารจัดการด้านการเงินและการ บัญชีที่โปร่งใสและตรวจสอบได้

5.1 จัดชั้นคุณภาพการควบคุมภายในของสหกรณ์ และกลุ่มเกษตรกร และแจ้งผล ให้สหกรณ์และกลุ่มเกษตรกรทราบ เพื่อเสริมสร้างให้มีระบบการควบคุมภายในที่ดี และเกิดผลในการ พัฒนาสหกรณ์และกลุ่มเกษตรกร

5.2 เสริมสร้างการประสานความร่วมมือของสหกรณ์ ผู้สอบบัญชี และผู้ตรวจสอบ กิจการ เพื่อพัฒนาสหกรณ์ให้เข้มแข็ง โดยการเสริมสร้างความพร้อมของสหกรณ์ และผู้ตรวจสอบกิจการ

5.3 ส่งเสริมให้สหกรณ์ที่มีความพร้อมจัดตั้งศูนย์ข้อมูลสหกรณ์ (COOP-HUB) เพื่อให้สหกรณ์สามารถบริการสมาชิกในการสืบค้นข้อมูลทางการเงิน/ข้อมูลเตือนภัยทางการเงินของ สหกรณ์ โดยเชื่อมโยงข้อมูลกับโปรแกรมระบบบัญชีสหกรณ์ครบวงจร

6) พัฒนาระบบการตรวจสอบกิจการสหกรณ์ให้มีมาตรฐาน เพื่อเสริมสร้างศักยภาพ ของผู้ตรวจสอบกิจการและสร้างระบบการตรวจสอบกิจการให้มีมาตรฐาน สามารถสนับสนุนงานตรวจสอบ บัญชีสหกรณ์ อย่างมีประสิทธิภาพและประสิทธิผล

7) บูรณาการประสานความร่วมมือกับหน่วยงานหรือบุคคลที่เกี่ยวข้อง ทั้งภาครัฐ องค์กรท้องถิ่นและภาคเอกชน เพื่อให้สามารถวางแผนงานได้อย่างสอดคล้องกันทั้งในระดับนโยบายและ ระดับปฏิบัติ โดยเฉพาะในเรื่องของการส่งเสริม สนับสนุนและแก้ไขปัญหาของสหกรณ์และกลุ่มเกษตรกร

8) พัฒนามาตรฐานการบัญชีและระบบการบริหารจัดการทางการเงินการบัญชีแก่ วิสาหกิจชุมชน ตามพ.ร.บ.ส่งเสริมวิสาหกิจชุมชน พ.ศ. 2548

8.1 พัฒนามาตรฐานการบัญชีวิสาหกิจชุมชน โดยการสร้างและพัฒนามาตรฐาน การบัญชีของวิสาหกิจชุมชน 7 ด้าน ได้แก่ ด้านการบริหารงานทั่วไป ด้านเงินสดและเงินฝากธนาคาร ด้าน ค่าหุ้น ด้านสินทรัพย์ ด้านการรับฝากเงิน ด้านการควบคุม ต้นทุน และด้านการจัดสรรกำไรสุทธิ เพื่อให้ วิสาหกิจชุมชนมีมาตรฐานการบัญชีที่เอื้อต่อการควบคุมภายในและการดำเนินธุรกิจของกลุ่มฯ

8.2 พัฒนาการบริหารจัดการทางการเงินการบัญชี ในการวางรูปแบบบัญชี วางระบบ การควบคุมภายใน ส่งเสริมการใช้โปรแกรมระบบบัญชี และสอนแนะนำการจัดทำบัญชี /งบการเงิน แก่ เจ้าหน้าที่บัญชีของวิสาหกิจชุมชน ให้สามารถจัดทำบัญชีและงบการเงินได้ รวมทั้งให้ฝ่ายจัดการนำข้อมูล ทางการเงินการบัญชีไปใช้ประโยชน์ในการบริหารงาน โดยกำหนดเป้าหมายการให้บริการแก่วิสาหกิจ ชุมชนให้กระจายระดับอำเภอทั่วประเทศ



8.3 สนับสนุนให้วิสาหกิจชุมชนสร้างเครือข่ายความร่วมมือในชุมชน เพื่อการเชื่อมโยงธุรกิจการแลกเปลี่ยนเรียนรู้และเพิ่มพูนประสบการณ์การบริหารจัดการธุรกิจอย่างมีประสิทธิภาพ โดยการจัดประชุมเสวนาวิสาหกิจชุมชนระดับภาค/ระดับประเทศและจัดให้มีการศึกษาดูงานวิสาหกิจชุมชนต้นแบบ

8.4 ส่งเสริมให้วิสาหกิจชุมชนเห็นความสำคัญของการจัดทำบัญชีและงบการเงิน โดยกำหนดกลวิธีในการสร้างแรงจูงใจผู้นำ/ฝ่ายจัดการของวิสาหกิจชุมชน ให้เห็นความสำคัญ และสนับสนุนการจัดทำบัญชีและงบการเงินในการประกอบการ อาทิ จัดประกวดวิสาหกิจชุมชนดีเด่นระดับภาค/ระดับประเทศ

**หน่วยงานรับผิดชอบหลัก :**

- สำนักมาตรฐานการบัญชีและการสอบบัญชี
- สำนักส่งเสริมพัฒนาการบัญชีและถ่ายทอดเทคโนโลยี
- สำนักแผนงานและโครงการพิเศษ
- ศูนย์เทคโนโลยีสารสนเทศ
- สำนักงานตรวจบัญชีสหกรณ์ที่ 1-10
- สำนักงานตรวจบัญชีสหกรณ์

**ยุทธศาสตร์ที่ 3 : เสริมสร้างความเข้มแข็งแก่เกษตรกร ยาวชน และประชาชนทั่วไป**

**กลยุทธ์ :**

1) พัฒนาและเสริมสร้างภูมิปัญญาทางบัญชีสู่บัญชีต้นทุนอาชีพ แก่เกษตรกร ยาวชน และประชาชนทั่วไป โดยให้สมาชิกสหกรณ์ กลุ่มเกษตรกร เกษตรกร ยาวชน และประชาชนทั่วไปที่สามารถจัดทำบัญชีรับจ่ายในครัวเรือน ได้รับการพัฒนาศักยภาพการจัดทำบัญชีต้นทุนอาชีพ เพื่อให้รู้ต้นทุนการผลิต กำไรหรือขาดทุนจากการประกอบอาชีพ และสามารถวางแผนลดต้นทุนการผลิต เพื่อสร้างรายได้เพิ่มขึ้น

2) สนับสนุนการสร้างเครือข่ายและพัฒนาความรู้ด้านบัญชีแก่อาสาสมัครเกษตร ด้านบัญชี

2.1 จัดฝึกอบรมและสัมมนาอาสาสมัครเกษตรด้านบัญชีระดับจังหวัด/ภาค/ประเทศ เพื่อเปิดโอกาสการมีส่วนร่วมของประชาชน โดยพัฒนาศักยภาพของอาสาสมัครเกษตรด้านบัญชี ให้มีความพร้อมที่จะถ่ายทอดความรู้ด้านบัญชีแก่เกษตรกร ยาวชน และประชาชนทั่วไป ในโครงการต่างๆ

2.2 สร้างเครือข่ายอาสาสมัครเกษตรด้านบัญชี เพื่อให้อาสาสมัครเกษตรด้านบัญชี ที่กรมฯ ได้พัฒนา ดำเนินการสร้างเครือข่ายอาสาสมัครเกษตรด้านบัญชี ในพื้นที่ระดับหมู่บ้าน/ตำบล เพิ่มขึ้น เพื่อปรับบทบาทหน้าที่วิทยากรหลัก (ระดับจังหวัด/อำเภอ/ตำบล) และวิทยากรเครือข่าย

**2.3 พัฒนาสื่อการสอน เทคนิคการเป็นวิทยากร และระบบบัญชีให้เหมาะสมกับการประกอบอาชีพ** เพื่อพัฒนาคุณภาพการถ่ายทอดความรู้ด้านบัญชีของอาสาสมัครเกษตรด้านบัญชี และระบบบัญชีที่เหมาะสมกับการประกอบอาชีพ ทำให้ผู้จัดทำบัญชีเข้าใจง่าย ปฏิบัติได้สะดวก รวดเร็ว และถูกต้อง

**2.4 สนับสนุนและสร้างขวัญกำลังใจแก่อาสาสมัครเกษตรด้านบัญชี** เพื่อเป็นเครือข่ายช่วยสอนแนะและติดตามผลการจัดทำบัญชีของเกษตรกร โดยการเสริมสร้างความเข้าใจในบทบาทหน้าที่ การจัดประกวดอาสาสมัครเกษตรด้านบัญชีดีเด่นระดับจังหวัด/ภาค/ประเทศ การประกาศเกียรติคุณ และการจัดให้มีโอกาสไปศึกษาดูงานแลกเปลี่ยนประสบการณ์ระหว่างกัน

**3) บูรณาการจัดคลินิกเกษตรเคลื่อนที่ในพื้นที่** เพื่อให้สามารถแก้ไขปัญหาด้านบัญชีแก่เกษตรกรอย่างรวดเร็ว โดยการจัดคลินิกเกษตรเคลื่อนที่ในพระราชานุเคราะห์ สมเด็จพระบรมโอรสาธิราชฯ สยามมกุฎราชกุมาร ตามแผนงานของกรมส่งเสริมการเกษตร และการจัดคลินิกบัญชีตามขบวนเสด็จตลอดจนร่วมจัดคลินิกเกษตรเคลื่อนที่กับหน่วยงานอื่น

**4) พัฒนาศักยภาพด้านการบัญชีแก่ นักเรียน กลุ่มอาชีพ และเกษตรกรตามโครงการพระราชดำริ** ได้แก่ โครงการพัฒนาเด็กและเยาวชนในถิ่นทุรกันดารตามพระราชดำริสมเด็จพระเทพรัตนราชสุดาฯ สุนัยศึกษาการพัฒนาอันเนื่องมาจากพระราชดำริ โครงการศิลปอาชีพ โครงการพัฒนาพื้นที่ลุ่มน้ำปากพนังฯ โครงการสายใยรักแห่งครอบครัว โครงการหลวง และโครงการกลุ่มอาชีพประชาชนฯ

**5) สนับสนุนการจัดทำบัญชีแก่เกษตรกรที่ปลูกปาล์มน้ำมัน** เพื่อสนับสนุนนโยบายของกระทรวงเกษตรและสหกรณ์ ในการส่งเสริมเกษตรกรให้ปลูกปาล์มน้ำมัน โดยการพัฒนาองค์ความรู้การจัดทำบัญชีแก่เกษตรกร ในพื้นที่ปลูกปาล์มน้ำมัน ให้มีความรู้ความสามารถในการจัดทำบัญชี และใช้ข้อมูลด้านบัญชีในการวางแผนประกอบอาชีพ

**หน่วยงานรับผิดชอบหลัก :**

- สำนักส่งเสริมพัฒนาการบัญชีและถ่ายทอดเทคโนโลยี
- สำนักแผนงานและโครงการพิเศษ
- สำนักงานตรวจบัญชีสหกรณ์ที่ 1-10
- สำนักงานตรวจบัญชีสหกรณ์

**ยุทธศาสตร์ที่ 4 : เพิ่มประสิทธิภาพการปฏิบัติงานและบริหารจัดการขององค์กร**

**กลยุทธ์ :**

1) **พัฒนาศูนย์ข้อมูลทางการเงินของสหกรณ์และกลุ่มเกษตรกรในระดับชาติ ระดับภาค และระดับจังหวัด** เพื่อเป็นศูนย์กลางเครือข่ายข้อมูลทางธุรกิจของสหกรณ์และกลุ่มเกษตรกร และสร้างความเชื่อมโยงทางธุรกิจของสหกรณ์ โดยเชื่อมโยงข้อมูลระหว่างศูนย์ข้อมูลระดับจังหวัด , ระดับภาค และระดับชาติ ซึ่งจะเป็นโยบายขึ้นต่อสหกรณ์ หน่วยงานภาครัฐ และประชาชนทั่วไป สามารถใช้ข้อมูลทางการเงินในด้านการบริหารงานและส่งสัญญาณเตือนภัยทางการเงินแก่สหกรณ์ได้ทันต่อเหตุการณ์

2) **พัฒนาเทคโนโลยีสารสนเทศเพื่อเพิ่มประสิทธิภาพการปฏิบัติงาน** เพื่อสนับสนุนการก้าวไปสู่รัฐบาลอิเล็กทรอนิกส์ (E-government) ของรัฐบาล ในการลดขั้นตอนการปฏิบัติงาน และเพิ่มประสิทธิภาพในการบริหารจัดการ

2.1 **พัฒนาระบบเทคโนโลยีสารสนเทศในการให้บริการสหกรณ์และกลุ่มเกษตรกร** โดยการพัฒนาโปรแกรมระบบบัญชี เพื่อสนับสนุนการกิจจาางระบบบัญชีสหกรณ์และกลุ่มเกษตรกรและพัฒนาระบบตรวจสอบสหกรณ์เชิงลึก (Cooperative Audit Through system : CATS) เพื่อสนับสนุนการกิจสอบบัญชีสหกรณ์ และกลุ่มเกษตรกร

2.2 **พัฒนาระบบคลังข้อมูล (Data Warehouse) เพื่อเป็นฐานข้อมูลในการตัดสินใจของผู้บริหาร**

2.3 **พัฒนาระบบสารสนเทศและฐานข้อมูล** เพื่อสนับสนุนการบริหารจัดการภารกิจของกรมฯ โดยการพัฒนาระบบสารสนเทศ เพื่อสนับสนุนการบริหารงานสอบบัญชี งานตามนโยบายรัฐบาล งานตามโครงการพระราชดำริ และสนับสนุนระบบสารสนเทศสำนักงาน (Back office)

2.4 **พัฒนาระบบเครือข่ายและการสื่อสาร** โดยจัดให้มีระบบ VIDEO Conference แบบ Two way เพื่อการสื่อสารที่ทันสมัย รวดเร็วและครอบคลุมพื้นที่ทั้งระดับภาคและระดับจังหวัด

3) **พัฒนาและเผยแพร่สารสนเทศทางการเงินของสหกรณ์และกลุ่มเกษตรกร**

3.1 **รายงานภาวะเศรษฐกิจทางการเงินของสหกรณ์และกลุ่มเกษตรกรประจำปี** เพื่อเพิ่มประสิทธิภาพการรายงานภาวะเศรษฐกิจของสหกรณ์และกลุ่มเกษตรกร โดยพัฒนารูปแบบและเนื้อหา รวมทั้งให้มีการเผยแพร่เพื่อเป็นประโยชน์ต่อสาธารณชนหรือผู้สนใจอย่างเหมาะสม

3.2 **รายงานผลการดำเนินงานและฐานะการเงิน และรายงานสถิติการเงิน**

3.3 **รายงานการศึกษาวิเคราะห์วิจัย** สร้าง/พัฒนาเครื่องมือทางการเงินที่เป็นมาตรฐาน และระบบประเมินผลทางการเงิน

4) **ปรับปรุงการบริหารจัดการและพัฒนาศักยภาพทรัพยากรบุคคล**

4.1 **ปรับปรุงการบริหารจัดการทรัพยากรบุคคล** โดยดำเนินการพิจารณาจัดอัตรากำลังข้าราชการและพนักงานราชการให้เหมาะสมกับปริมาณงานและสอดคล้องกับภารกิจ

4.2 **พัฒนาระบบการติดตามและประเมินผลความสำเร็จตามเป้าหมายเชิงยุทธศาสตร์** เพื่อการประเมินผลสำเร็จของหน่วยงานในระดับผลผลิตและผลลัพธ์ โดยการประเมินตนเอง และประเมินโดยผู้ประเมินอิสระ ตามที่กำหนดในแผนการประเมินผลเป้าหมายการให้บริการของหน่วยงาน

4.3 **จัดทำแผนกลยุทธ์และแผนพัฒนาทรัพยากรบุคคล** พัฒนาบุคลากรทุกระดับอย่างต่อเนื่อง เพื่อให้การปฏิบัติงานเป็นไปด้วยความถูกต้องและมีประสิทธิภาพ โดยการส่งเสริมและสนับสนุนการฝึกอบรม การเรียนรู้ด้วยตนเอง ตลอดจนการเพิ่มทักษะในการปฏิบัติงานอย่างมืออาชีพ

**4.4 เสริมสร้างแรงจูงใจและขวัญกำลังใจในการปฏิบัติงาน** โดยกำหนดกลวิธีในการสร้างแรงจูงใจและขวัญกำลังใจแก่บุคลากรทุกระดับของกรมฯ โดยให้สอดคล้องกับการบริหารจัดการทรัพยากรบุคคลแนวใหม่ที่ยึดหลักสมรรถนะ หลักผลงานและหลักคุณธรรม รวมทั้งการปลูกฝังจิตสำนึก ค่านิยม คุณธรรม จริยธรรม และสร้างวินัยแก่บุคลากร

**5) พัฒนาคุณภาพชีวิตและสวัสดิการแก่บุคลากรของกรมฯ และสังคม** โดยการปรับปรุงสภาพแวดล้อมในการทำงาน ช่วยเหลือบุคลากรที่ประสบภัยพิบัติและมีความเดือดร้อนในการดำรงชีพ สนับสนุนด้านกีฬา และสุขภาพอย่างทั่วถึง ตลอดจนจัดกิจกรรมช่วยเหลือชุมชนหรือสังคม

**6) ส่งเสริมและสนับสนุนการวิจัยและพัฒนา (Research and Development)** เพื่อให้สามารถตอบสนองเป้าหมายการปฏิบัติงานของหน่วยงาน และสอดคล้องกับนโยบายของรัฐบาล ที่มุ่งเน้นให้เกิดการวิจัยแบบบูรณาการ มีการเชื่อมโยงทั้งระบบ และเกิดประโยชน์ต่อประเทศอย่างชัดเจน โดยกรมตรวจบัญชีสหกรณ์กำหนดแผนงานจัดทำโครงการวิจัย เพื่อขอรับการสนับสนุนงบประมาณทุกปี

**7) เสริมสร้างระบบการจัดการที่ดีในองค์กร** ตามพระราชกฤษฎีกาว่าด้วยหลักเกณฑ์ และวิธีการบริหารกิจการบ้านเมืองที่ดี พ.ศ. 2546 ซึ่งดำเนินการตามที่สำนักงานก.พ.ร. กำหนด โดยจัดทำคำรับรองการปฏิบัติราชการประจำปี

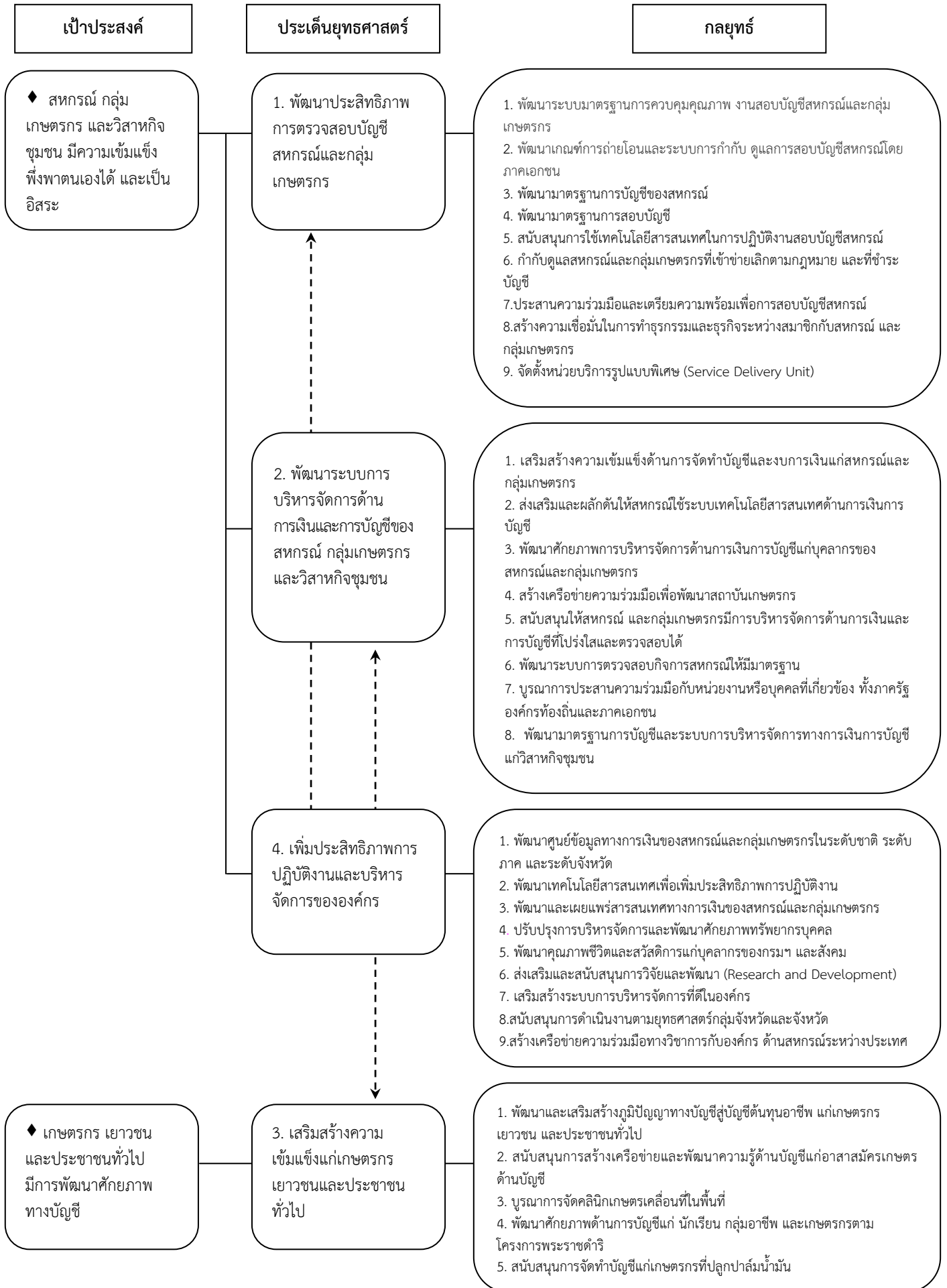
**8) สนับสนุนการดำเนินงานตามยุทธศาสตร์กลุ่มจังหวัดและจังหวัด** เพื่อให้มีความเชื่อมโยงสอดคล้องกับแผนยุทธศาสตร์ระดับชาติและระดับกระทรวง และให้สำนักงานตรวจบัญชีสหกรณ์ มีการรายงานภาวะเศรษฐกิจระดับจังหวัดในรายงานประจำปี เพื่อประโยชน์ในการเผยแพร่และเป็นการเตือนภัยสหกรณ์และกลุ่มเกษตรกรภายในจังหวัด

**9) สร้างเครือข่ายความร่วมมือทางวิชาการกับองค์กรด้านสหกรณ์ระหว่างประเทศ** เพื่อประสานงานแลกเปลี่ยนข้อมูลวิชาการเกี่ยวกับการเงิน การบัญชี และการสอบบัญชี การเข้าร่วมประชุม สัมมนา และขอรับการสนับสนุนในด้านต่างๆ อาทิ สหกรณ์เยอรมันและสมาพันธ์ไรฟ์ไฟเซิน (DGRV) องค์กรสัมพันธ์ภาพสหกรณ์สากล (ICA) และศูนย์กลางเพื่อการพัฒนาสหกรณ์การเกษตรแห่งอาเซียน (ACEDAC)

หน่วยงานรับผิดชอบหลัก :

ศูนย์เทคโนโลยีสารสนเทศ  
สำนักบริหารกลาง  
สำนักส่งเสริมพัฒนาการบัญชีและถ่ายทอดเทคโนโลยี  
สำนักแผนงานและโครงการพิเศษ  
สำนักงานตรวจบัญชีสหกรณ์ที่ 1-10  
สำนักงานตรวจบัญชีสหกรณ์

## แผนภาพที่ 7 ความเชื่อมโยงระหว่างเป้าประสงค์ ประเด็นยุทธศาสตร์และกลยุทธ์



**การนำยุทธศาสตร์ไปสู่การปฏิบัติ**

แผนกลยุทธ์กรมตรวจบัญชีสหกรณ์ (พ.ศ. 2552-2555) ได้กำหนดยุทธศาสตร์ จำนวน 4 ยุทธศาสตร์ เพื่อนำยุทธศาสตร์ไปสู่การปฏิบัติจึงกำหนดกลยุทธ์ 31 กลยุทธ์ และแผนปฏิบัติการ จำนวน 10 แผนงาน/โครงการ ซึ่งมีรายละเอียดของกิจกรรม เป้าหมาย และงบประมาณ ในปี 2552-2555 นอกจากนี้เพื่อการติดตามและประเมินผลความสำเร็จตามเป้าหมายเชิงยุทธศาสตร์ ได้จัดทำตัวชี้วัดความสำเร็จของแต่ละโครงการ ทั้งในเชิงปริมาณ และเชิงคุณภาพ (Key Performance Indicators : KPI) ให้ใช้เป็นกรอบในการติดตามประเมินผล เทียบกับผลการดำเนินงาน โดยแผนปฏิบัติการมีแผนงาน/โครงการที่สำคัญดังนี้

ยุทธศาสตร์/กลยุทธ์	แผนงาน/โครงการ
<p><b>ยุทธศาสตร์ที่ 1</b> พัฒนาประสิทธิภาพการตรวจสอบบัญชีสหกรณ์และกลุ่มเกษตรกร</p> <p><b>กลยุทธ์หลัก</b></p> <ol style="list-style-type: none"> <li>1. พัฒนาระบบมาตรฐานการควบคุมคุณภาพงานสอบบัญชีสหกรณ์และกลุ่มเกษตรกร</li> <li>2. พัฒนาเกณฑ์การถ่ายโอนและระบบการกำกับดูแลการสอบบัญชีสหกรณ์โดยภาคเอกชน</li> <li>3. พัฒนามาตรฐานการบัญชีของสหกรณ์</li> <li>4. พัฒนามาตรฐานการสอบบัญชี</li> </ol>	<ol style="list-style-type: none"> <li>1. การตรวจสอบบัญชีสหกรณ์และกลุ่มเกษตรกร</li> </ol>
<p><b>ยุทธศาสตร์ที่ 2</b> พัฒนาระบบการบริหารจัดการด้านการเงินและการบัญชีของสหกรณ์ กลุ่มเกษตรกร และวิสาหกิจชุมชน</p> <p><b>กลยุทธ์หลัก</b></p> <ol style="list-style-type: none"> <li>1. พัฒนาศักยภาพการบริหารจัดการด้านการเงินและการบัญชีแก่บุคลากรของสหกรณ์และกลุ่มเกษตรกร</li> </ol>	<ol style="list-style-type: none"> <li>2. โครงการพัฒนาประสิทธิภาพการบริหารจัดการด้านการเงินและการบัญชีของสหกรณ์และกลุ่มเกษตรกร</li> <li>3. โครงการพัฒนาความรู้ด้านบริหารจัดการทางการเงินการบัญชีแก่สหกรณ์และกลุ่มเกษตรกร</li> </ol>
<ol style="list-style-type: none"> <li>2. เสริมสร้างความเข้มแข็งด้านการจัดทำบัญชีและงบการเงินแก่สหกรณ์และกลุ่มเกษตรกร</li> </ol>	<ol style="list-style-type: none"> <li>4. โครงการเสริมสร้างความเข้มแข็งแก่สหกรณ์ใน 5 จังหวัดชายแดนภาคใต้</li> </ol>
<ol style="list-style-type: none"> <li>3. พัฒนามาตรฐานการบัญชีและระบบการบริหารจัดการทางการเงินการบัญชีแก่วิสาหกิจชุมชน</li> </ol>	<ol style="list-style-type: none"> <li>5. โครงการพัฒนาวิสาหกิจชุมชน</li> </ol>

ยุทธศาสตร์/กลยุทธ์	แผนงาน/โครงการ
<p><b>ยุทธศาสตร์ที่ 3</b> เสริมสร้างความเข้มแข็งแก่เกษตรกร เยาวชน และประชาชนทั่วไป</p> <p><b>กลยุทธ์หลัก</b></p> <p>1. บูรณาการจัดคลินิกเกษตรเคลื่อนที่ในพื้นที่</p>	<p>6. โครงการคลินิกเกษตรเคลื่อนที่</p>
<p>2. พัฒนาและเสริมสร้างภูมิปัญญาทางบัญชีสู่บัญชีต้นทุนอาชีพ แก่เกษตรกร เยาวชน และประชาชนทั่วไป</p> <p>3. สนับสนุนการสร้างเครือข่ายและพัฒนาความรู้ด้านบัญชีแก่อาสาสมัครเกษตรด้านบัญชี</p>	<p>7. โครงการพัฒนาภูมิปัญญาทางบัญชีสู่บัญชีต้นทุนอาชีพ</p>
<p>4. พัฒนาศักยภาพด้านการบัญชีแก่นักเรียนกลุ่มอาชีพและเกษตรกรตามโครงการพระราชดำริ</p>	<p>8. โครงการพระราชดำริ</p>
<p>5. สนับสนุนการจัดทำบัญชีแก่เกษตรกรที่ปลูกปาล์มน้ำมัน</p>	<p>9. โครงการแนะนำการจัดทำบัญชีแก่เกษตรกรที่ปลูกปาล์มน้ำมัน</p>
<p><b>ยุทธศาสตร์ที่ 4</b> เพิ่มประสิทธิภาพการปฏิบัติงานและบริหารจัดการขององค์กร</p> <p><b>กลยุทธ์หลัก</b></p> <p>1. พัฒนาศูนย์ข้อมูลทางการเงินของสหกรณ์และกลุ่มเกษตรกรในระดับชาติ ระดับภาคและระดับจังหวัด</p> <p>2. พัฒนาและเผยแพร่สารสนเทศทางการเงินของสหกรณ์และกลุ่มเกษตรกร</p>	<p>10. สารสนเทศของสหกรณ์และกลุ่มเกษตรกรที่ได้รับการพัฒนาและเผยแพร่</p>

แผนปฏิบัติการปีงบประมาณ 2552-2555

ยุทธศาสตร์/กลยุทธ์	แผนงาน/โครงการ/กิจกรรมหลัก/ตัวชี้วัด	เป้าหมาย				งบประมาณ (ล้านบาท)				หน่วยงาน รับผิดชอบหลัก	
		หน่วยนับ	2552	2553	2554	2555	2552	2553	2554		2555
<b>ยุทธศาสตร์ที่ 1</b> พัฒนา ประสิทธิภาพการตรวจสอบ บัญชีสหกรณ์และกลุ่มเกษตรกร 1.1 พัฒนาระบบมาตรฐาน การควบคุมคุณภาพงานสอบบัญชี สหกรณ์และกลุ่มเกษตรกร 1.2 พัฒนาเกณฑ์การถ่ายโอน และระบบการกำกับดูแลการสอบ บัญชีสหกรณ์โดยภาคเอกชน 1.3 พัฒนามาตรฐานการบัญชี ของสหกรณ์ 1.4 พัฒนามาตรฐานการสอบ บัญชี	1. การตรวจสอบบัญชีสหกรณ์และกลุ่มเกษตรกร - ตรวจสอบบัญชีประจำปีสหกรณ์และกลุ่มเกษตรกร <b>ตัวชี้วัด :</b> เชิงปริมาณ : จำนวนสหกรณ์และกลุ่มเกษตรกรที่ได้รับ การตรวจสอบบัญชี เชิงคุณภาพ : ร้อยละของสหกรณ์และกลุ่มเกษตรกรที่ มีความพร้อมได้รับการตรวจสอบและแสดงความเห็น ต้องการเงินภายใน 50 วัน เชิงคุณภาพ : ร้อยละของสหกรณ์และกลุ่มเกษตรกร ได้รับการตรวจสอบบัญชีภายในมาตรฐานเวลาที่กำหนด	แห่ง	13,620	11,412	11,752	11,390	740.1219	699.6628	742.7689	854.1842	สตส./สตท. สมช./สผค.
	แห่ง	13,620	11,412	11,752	11,390						
	ร้อยละ	86	89	-	-						
	ร้อยละ	-	-	70	70						
<b>ยุทธศาสตร์ที่ 2</b> พัฒนาระบบ การบริหารจัดการด้านการเงิน และการบัญชีของสหกรณ์ กลุ่มเกษตรกรและวิสาหกิจ ชุมชน 2.1 พัฒนาศักยภาพการบริหาร จัดการด้านการเงินการบัญชี แก่บุคลากรของสหกรณ์และ กลุ่มเกษตรกร	2. โครงการพัฒนาประสิทธิภาพการบริหารจัดการด้าน การเงินและการบัญชีของสหกรณ์และกลุ่มเกษตรกร - กำกับแนะนำและฝึกอบรมการบริหารการเงินและ การบัญชีของสหกรณ์และกลุ่มเกษตรกร <b>ตัวชี้วัด :</b> เชิงปริมาณ : จำนวนสหกรณ์และกลุ่มเกษตรกรที่ได้รับการ กำกับแนะนำและฝึกอบรมการบริหารการเงินและการบัญชี เชิงคุณภาพ : ร้อยละของสหกรณ์และกลุ่มเกษตรกร มีการบริหารจัดการด้านการเงินการบัญชีที่ดี	แห่ง	380	380	760	1,140	18.8905	9.9066	19.5042	29.2563	สตส./สพถ. สผค.
แห่ง	380	380	760	1,140							
ร้อยละ	30	30	30	30							



ยุทธศาสตร์/กลยุทธ์	แผนงาน/โครงการ/กิจกรรมหลัก/ตัวชี้วัด	เป้าหมาย				งบประมาณ (ล้านบาท)				หน่วยงาน รับผิดชอบหลัก	
		หน่วยนับ	2552	2553	2554	2555	2552	2553	2554		2555
2.1 พัฒนาศักยภาพการบริหารจัดการด้านการเงินการบัญชีแก่บุคลากรของสหกรณ์และกลุ่มเกษตรกร	3. โครงการพัฒนาความรู้ด้านการจัดการทางการเงินการบัญชีแก่สหกรณ์และกลุ่มเกษตรกร - ฝึกอบรมด้านการจัดการทางการเงินการบัญชีแก่สหกรณ์และกลุ่มเกษตรกร	แห่ง	1,600	1,600	3,484	6,660	41.7496	27.2421	48.8595	123.3928	
	<b>โครงการ/กลุ่มเป้าหมาย :</b> (1) โครงการเสริมสร้างความเข้มแข็งและเป็นอิสระให้กับระบบสหกรณ์ <u>กลุ่มเป้าหมาย</u> : ผู้ตรวจสอบกิจการของสหกรณ์	แห่ง	600	600	1,000	2,000	33.2876	18.7801	31.1001	47.4427	สตท./สพถ
	(2) โครงการพัฒนาศักยภาพการบริหารจัดการด้านการเงินการบัญชีแก่บุคลากรของสหกรณ์และกลุ่มเกษตรกร <u>กลุ่มเป้าหมาย</u> : ผู้จัดการ	แห่ง	200	200	1,000	2,000	2.6360	2.6360	5.2720	17.3976	สตท./สพถ
	(3) โครงการพัฒนาความรู้สารสนเทศด้านบัญชีแก่สหกรณ์ <u>กลุ่มเป้าหมาย</u> : คณะกรรมการทั้งคณะ , พนักงานบัญชี	แห่ง	-	-	300	1,000	-	-	3.3000	44.0000	สตท./สพถ ศทส.
	(4) โครงการถ่ายโอนงานสอบบัญชีสหกรณ์สู่ภาคเอกชน <u>กลุ่มเป้าหมาย</u> : คณะกรรมการ/ฝ่ายจัดการ ผู้สอบบัญชี/ผู้ช่วยผู้สอบบัญชี สหกรณ์ที่สอบบัญชีโดยภาคเอกชน	แห่ง	500	500	784	860	1.3860	1.3860	3.2200	3.4089	สตส./สมช. สพถ.
	(5) โครงการเตรียมความพร้อมแก่สหกรณ์และกลุ่มเกษตรกรที่จัดตั้งใหม่ <u>กลุ่มเป้าหมาย</u> : คณะกรรมการ พนักงานบัญชี	แห่ง	-	-	100	200	-	-	1.1318	2.2636	สตท./สพถ.

ยุทธศาสตร์/กลยุทธ์	แผนงาน/โครงการ/กิจกรรมหลัก/ตัวชี้วัด	เป้าหมาย				งบประมาณ (ล้านบาท)				หน่วยงาน รับผิดชอบหลัก	
		หน่วยนับ	2552	2553	2554	2555	2552	2553	2554		2555
2.1 พัฒนาศักยภาพการบริหารจัดการด้านการเงินการบัญชีแก่บุคลากรของสหกรณ์และกลุ่มเกษตรกร	(6) โครงการประสานความร่วมมือเพื่อพัฒนาการสหกรณ์ กลุ่มเป้าหมาย : คณะกรรมการ/ฝ่ายจัดการ ผู้ตรวจสอบ กิจการและผู้สอบบัญชี ตัวชี้วัด : เชิงปริมาณ : จำนวนสหกรณ์และกลุ่มเกษตรกรได้รับการฝึกอบรมด้านการเงินการบัญชี เชิงคุณภาพ : ร้อยละของสหกรณ์และกลุ่มเกษตรกรที่มีบุคลากรผ่านการฝึกอบรมสามารถนำความรู้ไปใช้ประโยชน์ได้	แห่ง	300	300	300	600	4.4400	4.4400	4.8356	8.8800	สตท./สตส. สพถ.
		แห่ง	1,600	1,600	3,484	6,660					
		ร้อยละ	70	70	70	70					
2.2 เสริมสร้างความเข้มแข็งด้านการจัดทำบัญชีและงบการเงินแก่สหกรณ์และกลุ่มเกษตรกร	4. โครงการเสริมสร้างความเข้มแข็งแก่สหกรณ์ ใน 5 จังหวัดชายแดนภาคใต้ - สอนแนะนำการจัดทำบัญชีและฝึกอบรมแก่สหกรณ์ ใน 5 จังหวัดชายแดนภาคใต้ ตัวชี้วัด : เชิงปริมาณ : จำนวนสหกรณ์ใน 5 จังหวัดชายแดน ภาคใต้ได้รับการเสริมสร้างความเข้มแข็ง เชิงคุณภาพ : ร้อยละของสหกรณ์ที่มีคณะกรรมการผ่าน การฝึกอบรมสามารถใช้ข้อมูลทางบัญชีในการบริหาร จัดการ	แห่ง	87	87	145	233	11.4360	11.4360	16.6095	31.9922	สตท.9/สพถ. สตส.5จังหวัด
				(3 จังหวัด)	(5 จังหวัด)						
		แห่ง	87	87	145	233					
		ร้อยละ	70	70	70	70					

ยุทธศาสตร์/กลยุทธ์	แผนงาน/โครงการ/กิจกรรมหลัก/ตัวชี้วัด	เป้าหมาย				งบประมาณ (ล้านบาท)				หน่วยงาน รับผิดชอบหลัก	
		หน่วยนับ	2552	2553	2554	2555	2552	2553	2554		2555
2.3 พัฒนามาตรฐานการบัญชี และระบบการบริหารจัดการ ทางการเงินการบัญชีแก่ วิสาหกิจชุมชน	5. โครงการพัฒนาวิสาหกิจชุมชน - วางรูปแบบและสอนแนะนำการจัดทำบัญชีแก่วิสาหกิจ ชุมชน	แห่ง	608	608	920	1,840	12.7568	27.7703	19.2749	38.5498	สตส./สพถ.
	<b>ตัวชี้วัด :</b> เชิงปริมาณ : จำนวนวิสาหกิจชุมชนได้รับการพัฒนา	แห่ง	608	608	-	-					
	เชิงคุณภาพ : ร้อยละของวิสาหกิจชุมชนที่นำข้อมูลทาง การเงินมาใช้ในการบริหารจัดการ	ร้อยละ	50	50	-	-					
	เชิงปริมาณ : จำนวนวิสาหกิจชุมชนได้รับการพัฒนา ระบบมาตรฐานการบัญชี	แห่ง	-	-	920	1,840					
	เชิงคุณภาพ : ร้อยละของวิสาหกิจชุมชนที่มีการจัดทำ บัญชีและงบการเงินตามมาตรฐาน	ร้อยละ	-	-	30	30					

ยุทธศาสตร์/กลยุทธ์	แผนงาน/โครงการ/กิจกรรมหลัก/ตัวชี้วัด	เป้าหมาย				งบประมาณ (ล้านบาท)				หน่วยงาน รับผิดชอบหลัก	
		หน่วยนับ	2552	2553	2554	2555	2552	2553	2554		2555
ยุทธศาสตร์ที่ 3 เสริมสร้าง ความเข้มแข็งแก่เกษตรกร เยาวชน และประชาชนทั่วไป	6. โครงการคลินิกเกษตรเคลื่อนที่ - จัดนิทรรศการคลินิกเกษตรเคลื่อนที่ <b>ตัวชี้วัด :</b>	ครั้ง	304	304	304	304	3.2790	3.2790	3.2790	3.2790	สตส./สพด.
	3.1 บูรณาการจัดคลินิกเกษตร เคลื่อนที่ในพื้นที่	ครั้ง	304	304	304	304					
3.2 พัฒนาและเสริมสร้าง ภูมิปัญญาทางบัญชีสู่บัญชีต้นทุน อาชีพแก่เกษตรกร เยาวชน และ ประชาชนทั่วไป	7. โครงการเสริมสร้างภูมิปัญญาทางบัญชีแก่เกษตรกร - สอนแนะนำการจัดทำบัญชีรับจ่ายในครัวเรือน <b>ตัวชี้วัด :</b>	ล้านคน	1.0	0.6	-	-	289.4784	244.4857	-	-	สตส./สตท. สพด.
	เชิงปริมาณ : จำนวนเกษตรกร เยาวชน และประชาชน ทั่วไปได้รับการสอนแนะนำการจัดทำบัญชีรับจ่ายในครัวเรือน	ล้านคน	1.0	0.6	-	-					
	เชิงคุณภาพ : ร้อยละของเกษตรกร เยาวชนและประชาชน ทั่วไปมีขีดความสามารถ ในการจัดทำบัญชีรับจ่ายใน ครัวเรือน	ร้อยละ	40	40	-	-					
8. โครงการพัฒนาภูมิปัญญาทางบัญชีสู่บัญชีต้นทุนอาชีพ - สอนแนะนำการจัดทำบัญชีต้นทุนอาชีพ <b>ตัวชี้วัด :</b>	คน	-	-	400,000	400,000	-	-	235.0233	324.7183	สตส./สตท. สพด.	
	เชิงปริมาณ : จำนวนเกษตรกร เยาวชน และประชาชน ทั่วไปได้รับการสอนแนะนำการจัดทำบัญชีต้นทุนอาชีพ	คน	-	-	400,000	400,000					
	เชิงคุณภาพ : ร้อยละของเกษตรกร เยาวชนและประชาชน ทั่วไปมีขีดความสามารถ ในการจัดทำบัญชีต้นทุนอาชีพ	ร้อยละ	-	-	10	10					

ยุทธศาสตร์/กลยุทธ์	แผนงาน/โครงการ/กิจกรรมหลัก/ตัวชี้วัด	เป้าหมาย				งบประมาณ (ล้านบาท)				หน่วยงาน รับผิดชอบหลัก	
		หน่วยนับ	2552	2553	2554	2555	2552	2553	2554		2555
3.3 พัฒนาศักยภาพด้านการ บัญชีแก่นักเรียน กลุ่มอาชีพ และเกษตรกรตามโครงการ พระราชดำริ	9. โครงการพระราชดำริ - ฝึกอบรมการจัดทำบัญชีแก่กลุ่มเป้าหมายตาม โครงการพระราชดำริ	คน	9,521	9,521	10,605	14,785	8.5391	8.5391	13.7344	17.9044	
	<b>กลุ่มเป้าหมาย</b>										
	(1) โครงการพัฒนาเด็กและเยาวชนในถิ่นทุรกันดารตาม พระราชดำริสมเด็จพระเทพฯ	คน	1,396	1,396	1,908	1,908	3.6797	3.6797	6.8446	6.8446	สตส./สตท. สพถ.
	(2) โครงการศูนย์ศึกษาการพัฒนาอันเนื่องมาจาก พระราชดำริ	คน	2,400	2,400	2,400	2,400	1.3780	1.3780	1.4980	1.4980	สตส./สตท. สพถ.
	(3) โครงการศิลปอาชีพ	คน	2,000	2,000	2,000	2,000	1.1620	1.1620	1.2620	1.2620	สตส./สตท. สพถ.
	(4) โครงการพัฒนาพื้นที่ลุ่มน้ำปากพนังอันเนื่องมาจาก พระราชดำริ	คน	3,725	3,725	3,725	3,725	2.3194	2.3194	2.5057	2.5057	สตท./สตส. สพถ.
	(5) โครงการหลวง	คน	-	-	572	572	-	-	1.6241	1.6241	สตท./สพถ.
	(6) โครงการกลุ่มอาชีพประชาชนในถิ่นทุรกันดาร	คน	-	-	-	180	-	-	-	1.9300	สตส./สตท.
	(7) โครงการสายใยรักแห่งครอบครัว	คน	-	-	-	4,000	-	-	-	2.2400	สตส./สตท.
<b>ตัวชี้วัด :</b>											
เชิงปริมาณ : จำนวนกลุ่มเป้าหมายตามโครงการ พระราชดำริได้รับการฝึกอบรมการจัดทำบัญชี	คน	9,521	9,521	10,605	14,785						
เชิงคุณภาพ : ร้อยละของกลุ่มเป้าหมายตามโครงการ พระราชดำริที่ผ่านการฝึกอบรมสามารถจัดทำบัญชีได้	ร้อยละ	20	20	20	20						

ยุทธศาสตร์/กลยุทธ์	แผนงาน/โครงการ/กิจกรรมหลัก/ตัวชี้วัด	เป้าหมาย				งบประมาณ (ล้านบาท)				หน่วยงาน รับผิดชอบหลัก	
		หน่วยนับ	2552	2553	2554	2555	2552	2553	2554		2555
3.4 สนับสนุนการจัดทำ บัญชีแก่เกษตรกรที่ปลูกปาล์ม น้ำมัน	10. โครงการแนะนำการจัดทำบัญชีแก่เกษตรกรที่ปลูก ปาล์มน้ำมัน - ฝึกอบรมการจัดทำบัญชีแก่เกษตรกรที่ปลูกปาล์ม น้ำมัน <b>ตัวชี้วัด :</b> เชิงปริมาณ : จำนวนเกษตรกรที่ปลูกปาล์มน้ำมันได้รับ การฝึกอบรมการจัดทำบัญชี เชิงคุณภาพ : ร้อยละของเกษตรกรที่ผ่านการอบรม สามารถจัดทำบัญชีรับจ่ายในครัวเรือนได้	คน	850	850	850	850	2.7412	2.7412	2.7412	2.7412	สตส./สพถ.
<b>ยุทธศาสตร์ที่ 4 เพิ่ม</b> ประสิทธิภาพการปฏิบัติงาน และบริหารจัดการขององค์กร											
4.1 พัฒนาศูนย์ข้อมูล ทางการเงินของสหกรณ์และกลุ่ม เกษตรกรในระดับชาติ ระดับภาค และระดับจังหวัด	11. สารสนเทศของสหกรณ์และกลุ่มเกษตรกรที่ได้รับการ พัฒนาและเผยแพร่ - เผยแพร่สารสนเทศทางการเงินของสหกรณ์และกลุ่ม เกษตรกร - พัฒนาระบบเทคโนโลยีสารสนเทศ	เรื่อง	100	100	100	100	9.5410	10.6515	11.5726	12.7298	ศทส. สตท./สตส.
4.2 พัฒนาและเผยแพร่ สารสนเทศทางการเงินของ สหกรณ์และกลุ่มเกษตรกร	<b>ตัวชี้วัด :</b> เชิงปริมาณ : สถาบัน องค์กร และสาธารณชนได้รับข้อมูล สารสนเทศทางการเงินของสหกรณ์และกลุ่มเกษตรกร เชิงคุณภาพ : ร้อยละของผู้รับบริการมีข้อมูลสารสนเทศ ทางการเงินที่ตรงความต้องการ	ระบบ	-	-	-	-	-	-	-	-	ศทส.
		เรื่อง	100	100	100	100					
		ร้อยละ	80	80	80	80					
	<b>รวมทั้งสิ้น</b>						1,138.5335	1,045.7143	1,113.3675	1,438.7480	

การกำหนดตัวชี้วัดความสำเร็จของผลผลิต

ผลผลิต/ตัวชี้วัด	หน่วยนับ	ปี 2551	ปี 2552	ปี 2553	ปี 2554	ปี 2555
<b>ผลผลิตที่ 1 : สหกรณ์และกลุ่มเกษตรกรที่ได้รับการตรวจสอบบัญชี</b>						
<u>เชิงปริมาณ</u> : จำนวนสหกรณ์และกลุ่มเกษตรกรที่ได้รับการตรวจสอบบัญชี	แห่ง	13,440	13,620	11,412	11,752	11,390
<u>เชิงคุณภาพ</u> : ร้อยละของสหกรณ์และกลุ่มเกษตรกรที่มีความพร้อมได้รับการตรวจสอบและแสดงความเห็นต่องบการเงินภายใน 50 วัน	ร้อยละ	83	86	89	-	-
<u>เชิงคุณภาพ</u> : ร้อยละของสหกรณ์และกลุ่มเกษตรกรที่ได้รับการตรวจสอบบัญชีภายในมาตรฐานเวลาที่กำหนด	ร้อยละ	-	-	-	70	70
<u>เชิงค่าใช้จ่าย</u> :	ล้านบาท	684.3365	740.1219	699.6628	742.7689	854.1842
<b>ผลผลิตที่ 2 : สหกรณ์ กลุ่มเกษตรกรและวิสาหกิจชุมชนได้รับการพัฒนาความรู้ด้านบริหารจัดการทางการเงินการบัญชี</b>						
<u>เชิงปริมาณ</u> : จำนวนวิสาหกิจชุมชนที่ได้รับการพัฒนาระบบมาตรฐานการบัญชี	แห่ง	304	608	608	-	-
<u>เชิงปริมาณ</u> : จำนวนวิสาหกิจชุมชนที่ได้รับการพัฒนาระบบมาตรฐานการบัญชี	แห่ง	-	-	-	920	1,840
<u>เชิงปริมาณ</u> : จำนวนสหกรณ์และกลุ่มเกษตรกรที่ได้รับการกำกับแนะนำและฝึกอบรมการบริหารการเงินและการบัญชี	แห่ง	-	380	380	-	-
<u>เชิงปริมาณ</u> : จำนวนสหกรณ์ และกลุ่มเกษตรกรได้รับการฝึกอบรมด้านบริหารจัดการทางการเงินการบัญชี	แห่ง	1,048	1,600	1,600	-	-
<u>เชิงปริมาณ</u> : จำนวนสหกรณ์ และกลุ่มเกษตรกรได้รับการกำกับแนะนำหรือฝึกอบรมด้านบริหารจัดการทางการเงินการบัญชี	แห่ง	-	-	-	4,244	7,800
<u>เชิงปริมาณ</u> : จำนวนสหกรณ์ใน 5 จังหวัดชายแดนภาคใต้ได้รับการเสริมสร้างความเข้มแข็ง	แห่ง	87	87	87	145	233
<u>เชิงคุณภาพ</u> : ร้อยละของสหกรณ์และกลุ่มเกษตรกรที่มีบุคลากรผ่านการฝึกอบรมสามารถนำความรู้ไปใช้ประโยชน์ได้	ร้อยละ	30	70	70	-	-
<u>เชิงคุณภาพ</u> : ร้อยละของวิสาหกิจชุมชนที่มีการจัดทำบัญชีและงบการเงินตามมาตรฐาน	ร้อยละ	-	-	-	30	30
<u>เชิงค่าใช้จ่าย</u> :	ล้านบาท	49.9064	84.8329	76.3550	104.2481	223.1911

ผลผลิต/ตัวชี้วัด	หน่วยนับ	ปี 2551	ปี 2552	ปี 2553	ปี 2554	ปี 2555
<b>ผลผลิตที่ 3 : สารสนเทศทางการเงินของสหกรณ์</b> <b>และกลุ่มเกษตรกรที่ได้รับการพัฒนาและเผยแพร่</b>						
<b>เชิงปริมาณ :</b> สถาบัน องค์กรและสาธารณชนได้รับข้อมูล สารสนเทศทางการเงินของสหกรณ์และกลุ่มเกษตรกร	เรื่อง	100	100	100	100	100
<b>เชิงคุณภาพ :</b> ร้อยละของผู้รับบริการมีข้อมูลสารสนเทศ ทางการเงินที่ตรงความต้องการ	ร้อยละ	80	80	80	80	80
<b>เชิงค่าใช้จ่าย :</b>	ล้านบาท	10.3857	9.5410	10.6515	11.5726	12.7298
<b>ผลผลิตที่ 4 : เกษตรกรได้รับการส่งเสริมและพัฒนา</b> <b>ศักยภาพ</b>						
<b>เชิงปริมาณ :</b> จำนวนเกษตรกร เยาวชน และประชาชน ทั่วไปได้รับการสอนแนะนำการจัดทำบัญชีรับจ่ายในครัวเรือน	ล้านคน	1.0	1.0	0.6	-	-
<b>เชิงปริมาณ :</b> จำนวนเกษตรกร เยาวชน และประชาชน ทั่วไปได้รับการสอนแนะนำการจัดทำบัญชีต้นทุนอาชีพ	คน	-	-	-	400,000	400,000
<b>เชิงปริมาณ :</b> จำนวนกลุ่มเป้าหมายตามโครงการ พระราชดำริได้รับการฝึกอบรมการจัดทำบัญชี	คน	9,521	9,521	9,521	10,605	14,785
<b>เชิงคุณภาพ :</b> ร้อยละของเกษตรกร เยาวชน และ ประชาชนทั่วไปมีขีดความสามารถในการจัดทำบัญชี รับจ่ายในครัวเรือน	ร้อยละ	40	40	40	-	-
<b>เชิงคุณภาพ :</b> ร้อยละของเกษตรกร เยาวชน และ ประชาชนทั่วไปมีขีดความสามารถในการจัดทำบัญชี ต้นทุนอาชีพ	ร้อยละ	-	-	-	10	10
<b>เชิงคุณภาพ :</b> ร้อยละของกลุ่มเป้าหมายตามโครงการ พระราชดำริที่ผ่านการฝึกอบรมสามารถจัดทำบัญชีได้	ร้อยละ	-	20	20	20	20
<b>เชิงค่าใช้จ่าย :</b>	ล้านบาท	288.6566	304.0377	259.0450	254.7779	348.6429



## การแปลงแผนสู่การปฏิบัติให้ประสบความสำเร็จ

การขับเคลื่อนกลยุทธ์ขององค์กรสู่การปฏิบัติให้บังเกิดผล วิธีปฏิบัติเดิมใช้การจัดทำแผนปฏิบัติการประจำปี กำหนดแนวทางการดำเนินงานของแต่ละแผนงาน/โครงการ เป้าหมาย งบประมาณ ตัวชี้วัดผลสำเร็จ และผู้รับผิดชอบ โดยมีการติดตามประเมินผลเป็นระยะอย่างต่อเนื่อง แต่ปัจจุบัน การแปลงแผนไปสู่การปฏิบัติจากระดับองค์กรสู่ระดับบุคคล โดยหลักการของ Balanced Scorecard สามารถใช้เป็นเครื่องมือในการประเมินผล การแปลงแผนสู่การปฏิบัติ การสื่อสารและถ่ายทอดยุทธศาสตร์ และใช้กำหนดยุทธศาสตร์ให้สอดคล้องกันระหว่างองค์กร และหน่วยย่อยภายใน โดยการจัดทำแผนผังเชิงยุทธศาสตร์ (Strategic Map) กำหนดเป้าประสงค์และตัวชี้วัด ในระดับองค์กร ระดับสำนัก/กอง และระดับบุคคล นอกจากนี้ปัจจัยสู่ความสำเร็จในการดำเนินงานตามกลยุทธ์โดยสรุป มีดังนี้

1. **การจัดประชุมเพื่อการสื่อสาร และถ่ายทอดกลยุทธ์สู่บุคลากรทุกระดับของกรมฯ** โดยผู้บริหารระดับสูงชี้แจงให้ทราบและสร้างความเข้าใจเพื่อขับเคลื่อนการทำงานไปในทิศทางและเป้าหมายเดียวกัน โดยให้ทุกคนมีส่วนร่วมและรับผิดชอบต่อกลยุทธ์

2. **การเผยแพร่และประชาสัมพันธ์แผนกลยุทธ์ของกรมฯ** เพื่อขับเคลื่อนการทำงาน และให้มีการทำงานร่วมกันในเชิงบูรณาการ โดยการจัดพิมพ์เอกสาร และเผยแพร่แผนกลยุทธ์ ผ่านสื่อต่างๆ เพื่อให้บุคลากรทุกระดับของกรมฯ ผู้รับบริการ หน่วยงานที่เกี่ยวข้อง ประชาชน และผู้สนใจทราบทั่วกัน

3. **การบริหารความเสี่ยง** โดยการระบุนความเสี่ยง การประเมินความเสี่ยง และการวางกลยุทธ์บริหารความเสี่ยง แผนงาน/โครงการที่มีความสำคัญ ซึ่งเมื่อส่วนราชการมีแผนการบริหารความเสี่ยง และการบริหารเชิงรุกที่มีประสิทธิภาพแล้ว จะทำให้เกิดการพัฒนากระบวนการทำงาน ให้ทันกับการเปลี่ยนแปลง และตอบสนองความต้องการของประชาชนได้อย่างดี

4. **ระบบการติดตามและประเมินผลความสำเร็จตามเป้าหมายเชิงยุทธศาสตร์** โดยการจัดให้มีผู้ประเมินอิสระ ดำเนินการประเมินผลการปฏิบัติราชการเกี่ยวกับผลสัมฤทธิ์ของภารกิจ คุณภาพการให้บริการ ความพึงพอใจของผู้รับบริการ และความคุ้มค่าในภารกิจ เพื่อทบทวนและปรับปรุงแนวทางการดำเนินการของแผนงาน/โครงการ ตามที่กำหนดหน่วยงานรับผิดชอบหลักในแต่ละยุทธศาสตร์

5. **การทบทวนแผนกลยุทธ์** เพื่อปรับปรุงกลยุทธ์ เป้าหมาย ผลผลิต กิจกรรม และตัวชี้วัดผลสำเร็จ ให้สอดคล้องกับสภาพแวดล้อมภายนอก/ภายในที่เปลี่ยนแปลงไป และมีการประชาสัมพันธ์ให้บุคลากรของกรมฯ และผู้มีส่วนได้ส่วนเสียได้ทราบการปรับเปลี่ยนด้วย

6. **การแต่งตั้งคณะทำงาน** ผู้รับผิดชอบแต่ละกลยุทธ์ที่กำหนดภายใต้ประเด็นยุทธศาสตร์ ให้เป็นกลุ่มพลังขับเคลื่อน (prime mover) ในกรณีกลยุทธ์ที่ต้องมีการแต่งตั้งคณะทำงาน ดำเนินการตามกลยุทธ์ เพื่อนำไปสู่การปฏิบัติให้เป็นรูปธรรม ให้รีบเสนอตั้งคณะทำงานโดยเร็ว

## บรรณานุกรม

### ก. หนังสือและเอกสารอื่นๆ

รัฐธรรมนูญแห่งราชอาณาจักรไทย. กรุงเทพมหานคร : โรงพิมพ์สำนักงานพระพุทธศาสนาแห่งชาติ , 2550.

พระราชกฤษฎีกาว่าด้วยหลักเกณฑ์และวิธีการบริหารกิจการบ้านเมืองที่ดี พ.ศ. 2546.

สำนักงานคณะกรรมการพัฒนาการเศรษฐกิจและสังคมแห่งชาติ. แผนพัฒนาเศรษฐกิจและสังคมแห่งชาติ ฉบับที่ 10 (พ.ศ. 2550 – 2554). กรุงเทพฯ : ห้างหุ้นส่วนจำกัด วิ.เจ.พรีนติ้ง , 2549.

สำนักเลขาธิการคณะรัฐมนตรี. คำแถลงนโยบายของคณะรัฐมนตรี (นายอภิสิทธิ์ เวชชาชีวะ นายกรัฐมนตรี แถลงต่อรัฐสภา). กรุงเทพมหานคร : สำนักพิมพ์คณะรัฐมนตรีและราชกิจจานุเบกษา , 2551.

สำนักงานเศรษฐกิจการเกษตร. แผนพัฒนาการเกษตร ในช่วงแผนพัฒนาเศรษฐกิจและสังคมแห่งชาติ ฉบับที่ 10 (พ.ศ.2550 – 2554). กรุงเทพฯ : ห้างหุ้นส่วนจำกัด เจ.เอ็น.ที., 2550.

สถาบันวิชาการด้านสหกรณ์. แผนพัฒนาการสหกรณ์ ฉบับที่ 2 (พ.ศ. 2550 – 2554). กรุงเทพฯ : คณะกรรมการพัฒนาการสหกรณ์แห่งชาติ : คพช., 2550.

สถาบันที่ปรึกษาเพื่อพัฒนาประสิทธิภาพในราชการ (สปร.). แผนทิศทางการตรวจบัญชีสหกรณ์ ในทศวรรษหน้า (2537 – 2546) และแผนปฏิบัติการกรมตรวจบัญชีสหกรณ์ระยะแรก (พ.ศ. 2539 – 2541). กรุงเทพฯ : ห้างหุ้นส่วนจำกัด เจ.เอ็น.ที., 2538.

แผนกลยุทธ์กรมตรวจบัญชีสหกรณ์ พ.ศ. 2545 – 2549. กรุงเทพฯ : กรมตรวจบัญชีสหกรณ์, 2544.

แผนยุทธศาสตร์กรมตรวจบัญชีสหกรณ์ พ.ศ.2547–2551. กรุงเทพฯ : กรมตรวจบัญชีสหกรณ์, 2547.

แผนยุทธศาสตร์กรมตรวจบัญชีสหกรณ์ (พ.ศ. 2548 – 2551) ปรับปรุงครั้งที่ 3. กรุงเทพฯ : กรมตรวจบัญชีสหกรณ์, 2550.

แผนยุทธศาสตร์กรมตรวจบัญชีสหกรณ์ (พ.ศ. 2552 – 2555) ปรับปรุงครั้งที่ 1. กรุงเทพฯ : กรมตรวจบัญชีสหกรณ์, 2552.

แผนกลยุทธ์การบริหารทรัพยากรบุคคลกรมตรวจบัญชีสหกรณ์ พ.ศ. 2551 – 2553. กรุงเทพฯ : กรมตรวจบัญชีสหกรณ์, 2550.

เส้นทางการทำงาน การสร้างสรรค์ภารกิจเชิงรุก ปี 2554 (CREATIVE ROAD MAP'54) . กรุงเทพฯ : กรมตรวจบัญชีสหกรณ์, 2554.

กรมตรวจบัญชีสหกรณ์ , ภาวะเศรษฐกิจทางการเงินของสหกรณ์ และกลุ่มเกษตรกรไทย ปี 2552. กรุงเทพมหานคร : บริษัท เรดเพิร์น ครีเอชั่น จำกัด., 2553.

อุทิศ ชาวเอียร. การวางแผนกลยุทธ์. กรุงเทพฯ : สำนักพิมพ์แห่งจุฬาลงกรณ์มหาวิทยาลัย, 2546.

ทรงพล พนาวงค์. แนวทางการวางแผนกลยุทธ์. เอกสารทางวิชาการ กรมตรวจบัญชีสหกรณ์, 2544.

แผนกลยุทธ์กรมส่งเสริมการเกษตร ปี 2549-2552 . กรุงเทพฯ : กรมส่งเสริมการเกษตร, 2548.

สำนักวิจัยเอแบคโพลล์. รายงานผลโครงการการสำรวจความพึงพอใจเกี่ยวกับคุณภาพการให้บริการประจำปีงบประมาณ พ.ศ. 2549. กรุงเทพฯ : มหาวิทยาลัยอัสสัมชัญ, 2549.

เอกสารประกอบการสัมมนาโครงการพัฒนาคุณภาพการบริหารจัดการภาครัฐ หลักสูตรการอบรมส่วนราชการในการดำเนินการตามเกณฑ์มาตรฐานคุณภาพการบริหารจัดการภาครัฐ รุ่นที่ 1. จัดโดย สำนักงานคณะกรรมการพัฒนาระบบราชการ ร่วมกับ สถาบันเพิ่มผลผลิตแห่งชาติ, 2551.

คู่มือประกอบการบรรยายโครงการสัมมนาการบริหารจัดการความรู้เชิงปฏิบัติการเรื่องการติดตามประเมินผลโครงการและการประเมินผลโดยใช้เครื่องมือ PART. จัดโดย สำนักงานงบประมาณร่วมกับ คณะรัฐศาสตร์ จุฬาลงกรณ์มหาวิทยาลัย, 2550.

รายงานผลการวิเคราะห์ระดับความสำเร็จของการดำเนินงานจากการใช้จ่ายงบประมาณ (PART) ประจำปีงบประมาณ พ.ศ. 2552

รายงานผลการปฏิบัติราชการตามคำรับรองการปฏิบัติราชการประจำปีงบประมาณ พ.ศ. 2553. เอกสารประกอบการประชุม จัดทำโดย กลุ่มพัฒนาระบบบริหาร กรมตรวจบัญชีสหกรณ์, 2553.

รายงานการประชุมเชิงปฏิบัติการ “ยุทธศาสตร์สร้างความโปร่งใส เข้มแข็ง และพึ่งพาตนเองได้ แก่สหกรณ์และกลุ่มเกษตรกร” , วันที่ 6 มิถุนายน 2551 กรมตรวจบัญชีสหกรณ์ .

จากแบบสอบถามเพื่อสำรวจข้อมูลเบื้องต้นในการวิเคราะห์ปัจจัยสภาพแวดล้อมที่มีผลกระทบต่อ การดำเนินงานของกรมตรวจบัญชีสหกรณ์ และข้อเสนอเชิงกลยุทธ์ และแผนงาน/โครงการ ที่กรมตรวจบัญชีสหกรณ์ควรดำเนินการในช่วงปีงบประมาณ พ.ศ. 2552 – 2555 ที่จัดส่งให้สำนักงานตรวจบัญชีสหกรณ์ 76 จังหวัด

รายงานผลการประเมินตนเอง “ ระดับความพึงพอใจและความเชื่อมั่นคุณภาพการให้บริการ .” เอกสารราชการ จัดทำโดย กลุ่มพัฒนาระบบบริหาร กรมตรวจบัญชีสหกรณ์, 2552.

รายงานสรุปสำหรับผู้บริหาร “การประเมินผลการดำเนินงานของกรมตรวจบัญชีสหกรณ์.” จัดทำโดย มหาวิทยาลัยเกษตรศาสตร์, 2553

## ข. เว็บไซต์

“ แผนการบริหารราชการแผ่นดิน พ.ศ. 2552-2554 ” <<http://www.nesdb.go.th>>

“ แผนกลยุทธ์กรมส่งเสริมสหกรณ์ ปีงบประมาณ พ.ศ. 2552 – 2555 ” <<http://www.pcd.go.th>>

“ Module 1 Strategic Planning An Overview for Workshop Participants ”

[http://www.finance.alberta.ca/publications/measuring/results\\_oriented/module1\\_overview .pdf](http://www.finance.alberta.ca/publications/measuring/results_oriented/module1_overview.pdf)

<http://www.thaigov.go.th>

<http://www.bb.go.th>

ภาคผนวก



คำสั่งกรมตรวจบัญชีสหกรณ์

ที่ ๘๓๑ /๒๕๕๓

เรื่อง แต่งตั้งคณะกรรมการทบทวนแผนกลยุทธ์กรมตรวจบัญชีสหกรณ์ (พ.ศ. ๒๕๕๒-๒๕๕๕)

ตามที่กรมตรวจบัญชีสหกรณ์ ได้จัดทำแผนกลยุทธ์กรมตรวจบัญชีสหกรณ์ พ.ศ. ๒๕๕๒-๒๕๕๕ เพื่อใช้เป็นแนวทางในการบริหารงาน การแปลงแผนไปสู่การปฏิบัติ และวางแผนงบประมาณรายจ่ายล่วงหน้า ระยะปานกลาง ตั้งแต่ปีงบประมาณ ๒๕๕๒ นั้น

เนื่องจากปัจจุบันสภาพแวดล้อมเปลี่ยนแปลงไป ซึ่งอาจส่งผลกระทบต่อการดำเนินงานขององค์กร ดังนั้น เพื่อให้การปฏิบัติงานมีประสิทธิภาพและประสิทธิผล ตามระบบงบประมาณแบบมุ่งเน้นผลงาน ตามยุทธศาสตร์ และสามารถสอดคล้องกับนโยบายของรัฐบาล จึงเห็นสมควรแต่งตั้งคณะกรรมการทบทวนแผนกลยุทธ์กรมตรวจบัญชีสหกรณ์ (พ.ศ. ๒๕๕๒-๒๕๕๕) ประกอบด้วย

- |  |                     |
|--|---------------------|
| ๑. รองอธิบดีกรมตรวจบัญชีสหกรณ์ (นายวิจักร อากัปกรณ์)               | ประธานกรรมการ       |
| ๒. ผู้เชี่ยวชาญพิเศษด้านวางระบบและพัฒนา                            | กรรมการ             |
| ๓. ผู้เชี่ยวชาญพิเศษด้านสอบบัญชี                                   | กรรมการ             |
| ๔. ผู้เชี่ยวชาญพิเศษด้านโปรแกรมระบบบัญชีสหกรณ์                     | กรรมการ             |
| ๕. ผู้เชี่ยวชาญพิเศษด้านวิเคราะห์ภาวะเศรษฐกิจการเงินสหกรณ์         | กรรมการ             |
| ๖. ผู้เชี่ยวชาญพิเศษด้านพัฒนาระบบการตรวจสอบกิจการสหกรณ์            | กรรมการ             |
| ๗. ผู้อำนวยการสำนักแผนงานและโครงการพิเศษ                           | กรรมการ             |
| ๘. ผู้อำนวยการศูนย์เทคโนโลยีสารสนเทศ                               | กรรมการ             |
| ๙. ผู้อำนวยการสำนักมาตรฐานการบัญชีและการสอบบัญชี                   | กรรมการ             |
| ๑๐. ผู้อำนวยการสำนักส่งเสริมพัฒนาการบัญชีและถ่ายทอดเทคโนโลยี       | กรรมการ             |
| ๑๑. ผู้อำนวยการสำนักบริหารกลาง                                     | กรรมการ             |
| ๑๒. ผู้อำนวยการสำนักงานตรวจบัญชีสหกรณ์ที่ ๑-๑๐                     | กรรมการ             |
| ๑๓. หัวหน้ากลุ่มพัฒนาระบบบริหาร                                    | กรรมการ             |
| ๑๔. ผู้อำนวยการกลุ่มติดตามและประเมินผล                             | กรรมการ             |
| ๑๕. ผู้อำนวยการกลุ่มวิเคราะห์งบประมาณ                              | กรรมการ             |
| ๑๖. ผู้อำนวยการกลุ่มบริหารทรัพยากรบุคคล                            | กรรมการ             |
| ๑๗. ผู้อำนวยการกลุ่มนิติการ  | กรรมการ             |
| ๑๘. ผู้อำนวยการกลุ่มนโยบายและแผน                                   | กรรมการและเลขานุการ |
| ๑๙. นางสาวจรัสศรี แก้วเกาะสะบ้า นักวิเคราะห์นโยบายและแผนชำนาญการ   | ผู้ช่วยเลขานุการ    |
| ๒๐. นางสาวกรกมล นิคมชัยประเสริฐ นักวิเคราะห์นโยบายและแผนปฏิบัติการ | ผู้ช่วยเลขานุการ    |

ให้คณะกรรมการมีอำนาจหน้าที่ ดังนี้

๑. ทบทวนผลการดำเนินงานและผลการใช้จ่ายงบประมาณในปีงบประมาณ พ.ศ. ๒๕๕๙-๒๕๕๓ เพื่อประกอบการทบทวนการกำหนดเป้าหมาย กลยุทธ์ ผลผลิต กิจกรรม และตัวชี้วัดผลสำเร็จของหน่วยงาน ในปีงบประมาณ พ.ศ. ๒๕๕๔ และใช้เป็นฐานข้อมูลในการเตรียมจัดทำงบประมาณรายจ่ายประจำปีงบประมาณ พ.ศ. ๒๕๕๕

๒. ทบทวนเป้าหมาย กลยุทธ์ ผลผลิต กิจกรรม และตัวชี้วัดผลสำเร็จในแผนกลยุทธ์ของหน่วยงานให้สอดคล้องกับนโยบายของรัฐบาล

๓. ศึกษา วิเคราะห์ความต้องการของผู้รับบริการและการประเมินผลการดำเนินงาน โดยผู้ประเมินอิสระภายนอก

๔. นำข้อสังเกตของคณะกรรมการวิสามัญพิจารณาร่างพระราชบัญญัติงบประมาณรายจ่าย ประจำปีงบประมาณ พ.ศ. ๒๕๕๔ ของสภาผู้แทนราษฎร และวุฒิสภามาประกอบการพิจารณา

๕. ปรับปรุงแผนกลยุทธ์และแผนปฏิบัติการ

๖. เสนอแผนกลยุทธ์และแผนปฏิบัติการที่ปรับปรุงแล้วต่ออธิบดีกรมตรวจบัญชีสหกรณ์ พิจารณาให้ความเห็นชอบ

๗. แต่งตั้งคณะอนุกรรมการ คณะทำงานหรือบุคคลช่วยปฏิบัติงานได้ตามความจำเป็น

ทั้งนี้ ตั้งแต่บัดนี้เป็นต้นไป

สั่ง ณ วันที่ ๑๐ พฤศจิกายน พ.ศ. ๒๕๕๓



(นายสิงห์ทอง ชินวรรังสี)  
อธิบดีกรมตรวจบัญชีสหกรณ์

**การประชุมเชิงปฏิบัติการ**  
**“ยุทธศาสตร์สร้างความโปร่งใส เข้มแข็ง และพึ่งพาตนเองได้แก่สหกรณ์และกลุ่มเกษตรกร”**  
**วันที่ 6 มิถุนายน 2551 เวลา 10.00-12.00 น.**  
**ณ ห้องประชุม 202 อาคาร 2 ชั้น 2 กรมตรวจบัญชีสหกรณ์**

---

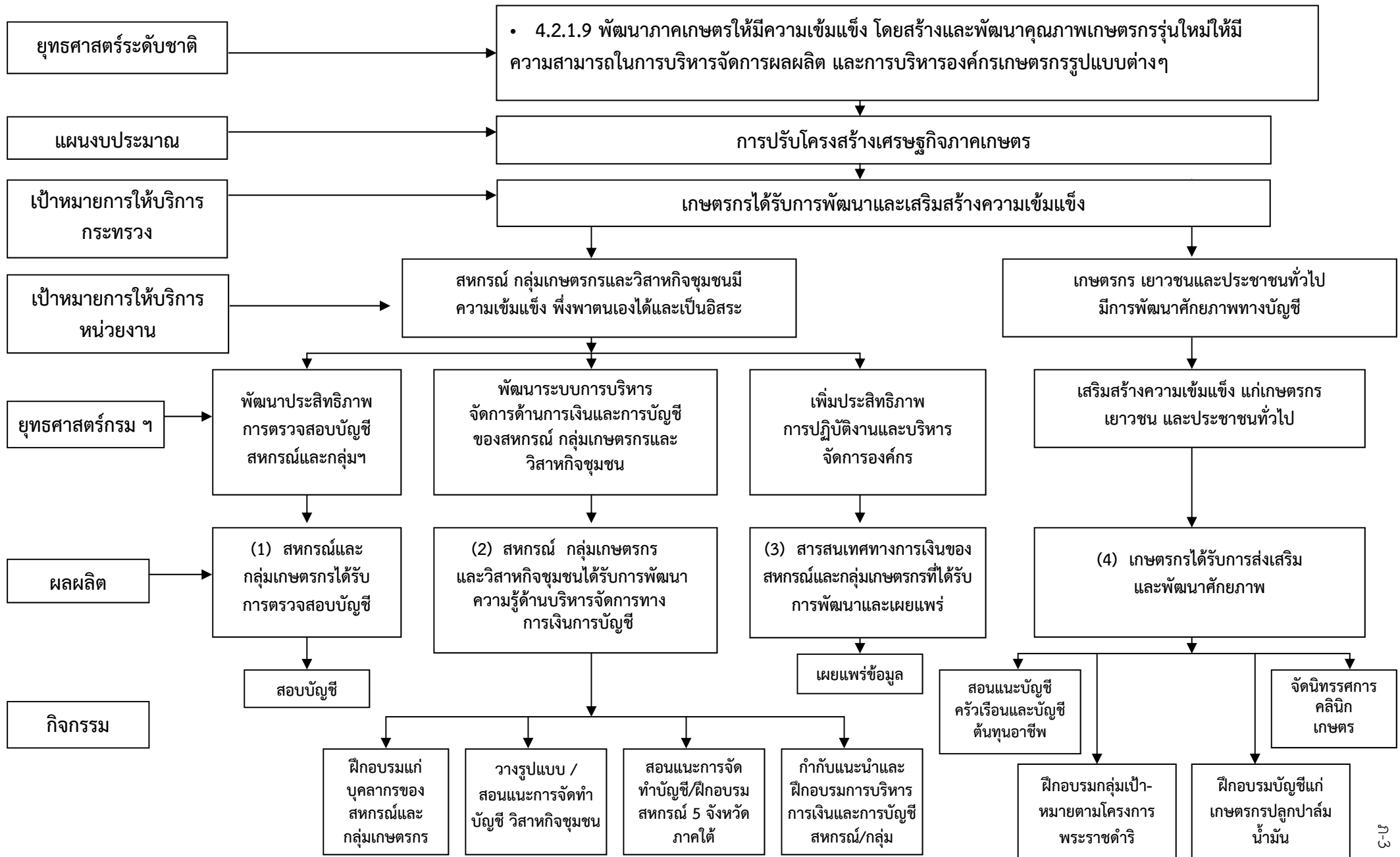
**วัตถุประสงค์**

1. สร้างความเข้าใจแผนกลยุทธ์กรมตรวจบัญชีสหกรณ์ พ.ศ. 2552-2555 แก่ผู้รับบริการและผู้มีส่วนได้ส่วนเสีย และรับฟังข้อคิดเห็น ข้อเสนอแนะ เพื่อใช้ประโยชน์ในการปรับปรุงแผนระยะต่อไป
2. เพื่อให้ผู้เข้าร่วมการประชุม มีส่วนร่วมและผลักดันการแปลงแผนกลยุทธ์ของกรมตรวจบัญชีสหกรณ์ไปสู่การปฏิบัติอย่างเป็นรูปธรรม

**ผู้เข้าร่วมประชุม**

1. กรมตรวจบัญชีสหกรณ์
  - (1) รองอธิบดีกรมตรวจบัญชีสหกรณ์ (นายเกรียงศักดิ์ บุญยะสุด)
  - (2) ผู้อำนวยการสำนักนโยบายและมาตรฐาน (นางบุญพาสน์ ทองสวัสดิ์วงศ์)
  - (3) ผู้อำนวยการสำนักเทคโนโลยีสารสนเทศและการสื่อสาร (นายสมชาย ศิริรุ่งกิจ)
  - (4) หัวหน้ากลุ่มพัฒนาระบบบริหาร (นายประยวน พันธุ์สวัสดิ์)
  - (5) ผู้อำนวยการส่วนวิจัยและพัฒนาสารสนเทศทางการเงิน (นางผาณิต บุรณ์โกคา)
  - (6) ผู้อำนวยการส่วนติดตามและประเมินผล (นางสาวอรุณี วงศ์ราชน)
  - (7) ผู้อำนวยการส่วนพัฒนานโยบายและแผน (นางสาวอวยพร โตกระเสร์)
2. กรมส่งเสริมสหกรณ์
  - กลุ่มพัฒนาระบบบริหาร (นายเกรียงไกร ครุฑไทย)
3. สำนักงานก.พ.
  - เจ้าหน้าที่วิเคราะห์งานบุคคล (ผอ. วันทนีย์ ชีรพงศ์นภาลัย)
4. สำนักงานประมาณ
  - ผู้อำนวยการส่วนเกษตรและสหกรณ์ (นายประยูทธ บัวชื่น)
  - เจ้าหน้าที่วิเคราะห์งบประมาณ (นางดาหวัน สุวินัย)
  - เจ้าหน้าที่วิเคราะห์งบประมาณ (นางสุริมาศ ตั้งโต)
5. ธ.ก.ส.
  - ผู้อำนวยการกองพัฒนาสหกรณ์การเกษตรเพื่อการตลาดลูกค้า ธ.ก.ส.(นายวินัย เหลสกุล)
6. ผู้แทนชุมนุมสหกรณ์
  - ชุมชนสหกรณ์การเกษตรแห่งประเทศไทย จำกัด (นางรัสนิทร ภูมิจิเจริญวงศ์)
  - ชุมชนสหกรณ์ออมทรัพย์แห่งประเทศไทย จำกัด (นายอนันต์ ชาติประชีวิน)
  - ชุมชนสหกรณ์เครดิตยูเนียนแห่งประเทศไทย จำกัด (นายวิรุทธ รุจิเรือง)
7. มหาวิทยาลัยแม่โจ้
  - รองศาสตราจารย์ ดร. ประเสริฐ จรรยาสุภาพ

ความเชื่อมโยงของยุทธศาสตร์ระดับชาติ แผนงบประมาณ เป้าหมายการให้บริการกระทรวง และหน่วยงาน





ความเชื่อมโยงของพันธกิจ ยุทธศาสตร์ กลยุทธ์ ผลผลิต และแผนงาน/โครงการ

พันธกิจ	ยุทธศาสตร์	กลยุทธ์	ผลผลิต	แผนงาน/โครงการ
<p>1. ตรวจสอบบัญชีสหกรณ์และกลุ่มเกษตรกร</p> <p>2. พัฒนาระบบการเงินการบัญชีและการสอบบัญชีให้เป็นไปตามมาตรฐานและสอดคล้องกับการจัดการธุรกิจของสหกรณ์และกลุ่มเกษตรกร</p>	<p>1. พัฒนาประสิทธิภาพการตรวจสอบบัญชีสหกรณ์และกลุ่มเกษตรกร</p> <p>เกษตรกร</p>	<p>1. พัฒนาระบบมาตรฐานการควบคุมคุณภาพ งานสอบบัญชีสหกรณ์และกลุ่มเกษตรกร</p> <p>2. พัฒนาเกณฑ์การถ่ายโอนและระบบการกำกับดูแลการสอบบัญชีสหกรณ์โดยภาคเอกชน</p> <p>3. พัฒนามาตรฐานการบัญชีของสหกรณ์</p> <p>4. พัฒนามาตรฐานการสอบบัญชี</p> <p>5. สนับสนุนการใช้เทคโนโลยีสารสนเทศในการปฏิบัติงานสอบบัญชีสหกรณ์</p> <p>6. กำกับดูแลสหกรณ์และกลุ่มเกษตรกร ที่เข้าข่ายเล็กตามกฎหมายและที่ชำระบัญชี</p> <p>7. ประสานความร่วมมือและเตรียมความพร้อมเพื่อการสอบบัญชีสหกรณ์</p> <p>8. สร้างความเชื่อมั่นในการทำธุรกรรมและธุรกิจระหว่างสมาชิกกับสหกรณ์และกลุ่มเกษตรกร</p> <p>9. จัดตั้งหน่วยบริการรูปแบบพิเศษ (Service Delivery Unit)</p>	<p>1. สหกรณ์และกลุ่มเกษตรกรได้รับการตรวจสอบบัญชี</p>	<p>1. การตรวจสอบบัญชีสหกรณ์และกลุ่มเกษตรกร</p>
<p>1. ให้คำปรึกษาแนะนำและพัฒนาศักยภาพการบริหารจัดการด้านการเงิน และการบัญชีของสหกรณ์กลุ่มเกษตรกร และวิสาหกิจชุมชน</p>	<p>2. พัฒนาระบบการบริหารจัดการด้านการเงินและการบัญชีของสหกรณ์ กลุ่มเกษตรกรและวิสาหกิจชุมชน</p>	<p>1. เสริมสร้างความเข้มแข็งด้านการจัดทำบัญชีและงบการเงินแก่สหกรณ์และกลุ่มเกษตรกร</p> <p>2. ส่งเสริมและผลักดันให้สหกรณ์ใช้ระบบเทคโนโลยีสารสนเทศด้านการเงินการบัญชี</p> <p>3. พัฒนาศักยภาพการบริหารจัดการด้านการเงิน การบัญชีแก่บุคลากรของสหกรณ์และกลุ่มเกษตรกร</p> <p>4. สร้างเครือข่ายความร่วมมือเพื่อพัฒนาสถาบันเกษตรกร</p> <p>5. สนับสนุนให้สหกรณ์และกลุ่มเกษตรกรมีการบริหารจัดการด้านการเงินและการบัญชีที่โปร่งใสและตรวจสอบได้</p> <p>6. พัฒนาระบบการตรวจสอบกิจการสหกรณ์ให้มีมาตรฐาน</p> <p>7. บูรณาการประสานความร่วมมือกับหน่วยงานหรือบุคคลที่เกี่ยวข้องทั้งภาครัฐ องค์กรท้องถิ่นและภาคเอกชน</p> <p>8. พัฒนามาตรฐานการบัญชีและระบบการบริหารจัดการทางการเงินการบัญชีแก่วิสาหกิจชุมชน</p>	<p>2. สหกรณ์ กลุ่มเกษตรกร และวิสาหกิจชุมชนได้รับการพัฒนาความรู้ด้านการบริหารจัดการทางการเงินการบัญชี</p>	<p>1. โครงการพัฒนาประสิทธิภาพการบริหารจัดการด้านการเงินและการบัญชีของสหกรณ์และกลุ่มเกษตรกร</p> <p>2. โครงการพัฒนาความรู้ด้านบริหารจัดการทางการเงินการบัญชีแก่สหกรณ์และกลุ่มเกษตรกร</p> <p>3. โครงการเสริมสร้างความเข้มแข็งแก่สหกรณ์ใน 5 จังหวัดชายแดนภาคใต้</p> <p>4. โครงการพัฒนาวิสาหกิจชุมชน</p>

พันธกิจ	ยุทธศาสตร์	กลยุทธ์	ผลผลิต	แผนงาน/โครงการ
<p>1. เสริมสร้างความรู้และส่งเสริมการจัดทำบัญชีแก่บุคลากรเครือข่ายเกษตรกร ยาวชน ประชาชนทั่วไป กลุ่มอาชีพและกลุ่มเป้าหมายตามโครงการพระราชดำริ</p>	<p>3. เสริมสร้างความเข้มแข็งแก่เกษตรกร ยาวชนและประชาชนทั่วไป</p>	<p>1. พัฒนาและเสริมสร้างภูมิปัญญาทางบัญชีสู่บัญชีต้นทุนอาชีพแก่เกษตรกร ยาวชน และประชาชนทั่วไป</p> <p>2. สนับสนุนการสร้างเครือข่ายและพัฒนาความรู้ด้านบัญชีแก่อาสาสมัครเกษตรด้านบัญชี</p> <p>3. บูรณาการจัดคลินิกเกษตรเคลื่อนที่ในพื้นที่</p> <p>4. พัฒนาศักยภาพด้านการบัญชีแก่ นักเรียน กลุ่มอาชีพ และเกษตรกรตามโครงการพระราชดำริ</p> <p>5. สนับสนุนการจัดทำบัญชีแก่เกษตรกรที่ปลูกปาล์มน้ำมัน</p>	<p>3. เกษตรกรได้รับการส่งเสริมและพัฒนาศักยภาพ</p>	<p>1. โครงการพัฒนาภูมิปัญญาทางบัญชีสู่บัญชีต้นทุนอาชีพ</p> <p>2. โครงการคลินิกเกษตรเคลื่อนที่</p> <p>3. โครงการพระราชดำริ</p> <p>4. โครงการแนะนำการจัดทำบัญชีแก่เกษตรกรที่ปลูกปาล์มน้ำมัน</p>
<p>1. พัฒนาเทคโนโลยีและเผยแพร่สารสนเทศทางการเงินของสหกรณ์และกลุ่มเกษตรกร</p>	<p>4. เพิ่มประสิทธิภาพการปฏิบัติงาน และบริหารจัดการขององค์กร</p>	<p>1. พัฒนาศูนย์ข้อมูลทางการเงินของสหกรณ์และกลุ่มเกษตรกรในระดับชาติ ระดับภาค และระดับจังหวัด</p> <p>2. พัฒนาเทคโนโลยีสารสนเทศเพื่อเพิ่มประสิทธิภาพการปฏิบัติงาน</p> <p>3. พัฒนาและเผยแพร่สารสนเทศทางการเงินของสหกรณ์และกลุ่มเกษตรกร</p> <p>4. ปรับปรุงการบริหารจัดการและพัฒนาศักยภาพทรัพยากรบุคคล</p> <p>5. พัฒนาคุณภาพชีวิตและสวัสดิการแก่บุคลากรของกรมฯ และสังคม</p> <p>6. ส่งเสริมและสนับสนุนการวิจัยและพัฒนา(Research and Development)</p> <p>7. เสริมสร้างระบบการบริหารจัดการที่ดีในองค์กร</p> <p>8. สนับสนุนการดำเนินงานตามยุทธศาสตร์กลุ่มจังหวัดและจังหวัด</p> <p>9. สร้างเครือข่ายความร่วมมือทางวิชาการกับองค์กรด้านสหกรณ์ระหว่างประเทศ</p>	<p>4. สารสนเทศทางการเงินของสหกรณ์ และกลุ่มเกษตรกรที่ได้รับการพัฒนาและเผยแพร่</p>	<p>1. สารสนเทศของสหกรณ์และกลุ่มเกษตรกรที่ได้รับการพัฒนาและเผยแพร่</p>

การกำหนดตัวชี้วัดความสำเร็จของผลผลิตและผลลัพธ์

ผลผลิต	ตัวชี้วัดผลผลิต	ผลลัพธ์	ตัวชี้วัดผลลัพธ์
(1) สหกรณ์และกลุ่มเกษตรกรได้รับการตรวจสอบบัญชี	<ol style="list-style-type: none"> <li>1. จำนวนสหกรณ์และกลุ่มเกษตรกรที่ได้รับการตรวจสอบบัญชี</li> <li>2. ร้อยละของสหกรณ์และกลุ่มเกษตรกรที่ได้รับการตรวจสอบภายในมาตรฐานเวลาที่กำหนด</li> </ol>	<ol style="list-style-type: none"> <li>1. สหกรณ์ กลุ่มเกษตรกร และวิสาหกิจชุมชน มีมาตรฐานการบัญชีและระดับชั้นคุณภาพการควบคุมภายในที่ดี</li> </ol>	<ol style="list-style-type: none"> <li>1. ร้อยละของสหกรณ์และกลุ่มเกษตรกรมีระดับชั้นคุณภาพการควบคุมภายในดีและดีมาก</li> </ol>
(2) สหกรณ์ กลุ่มเกษตรกร และวิสาหกิจชุมชน ได้รับการพัฒนาความรู้ด้านบริหารจัดการทางการเงินการบัญชี	<ol style="list-style-type: none"> <li>1. จำนวนวิสาหกิจชุมชนได้รับการพัฒนาระบบมาตรฐานการบัญชี</li> <li>2. จำนวนสหกรณ์ใน 5 จังหวัดชายแดนภาคใต้ได้รับการเสริมสร้างความเข้มแข็ง</li> <li>3. จำนวนสหกรณ์และกลุ่มเกษตรกรได้รับการกำกับแนะนำหรือฝึกอบรมด้านการบริหารจัดการทางการเงินการบัญชี</li> <li>4. ร้อยละของวิสาหกิจชุมชนที่มีการจัดทำบัญชีและงบการเงินตามมาตรฐาน</li> </ol>		<ol style="list-style-type: none"> <li>2. ร้อยละของวิสาหกิจชุมชนที่นำข้อมูลทางบัญชีมาใช้ในการบริหารจัดการ</li> </ol>
(3) สารสนเทศทางการเงินของสหกรณ์และกลุ่มเกษตรกรที่ได้รับการพัฒนาและเผยแพร่	<ol style="list-style-type: none"> <li>1. สถาบัน องค์กรและสาธารณชนได้รับข้อมูลสารสนเทศทางการเงินของสหกรณ์และกลุ่มเกษตรกร</li> <li>2. ร้อยละของผู้รับบริการมีข้อมูลสารสนเทศทางการเงินที่ตรงความต้องการ</li> </ol>		

ผลผลิต	ตัวชี้วัดผลผลิต	ผลลัพธ์	ตัวชี้วัดผลลัพธ์
<p>(4) เกษตรกร ได้รับการส่งเสริมและพัฒนา ศักยภาพ</p>	<ol style="list-style-type: none"> <li>1. จำนวนเกษตรกร เยาวชนและประชาชน ทั่วไป ได้รับการสอนแนะการจัดทำ บัญชีต้นทุนอาชีพ</li> <li>2. จำนวนกลุ่มเป้าหมายตามโครงการ พระราชดำริได้รับการฝึกอบรมการจัด ทำบัญชี</li> <li>3. ร้อยละของเกษตรกร เยาวชน และ ประชาชนทั่วไปมีขีดความสามารถ ในการจัดทำบัญชีต้นทุนอาชีพ</li> <li>4. ร้อยละของกลุ่มเป้าหมายตามโครงการ พระราชดำริที่ผ่านการอบรมสามารถจัดทำ บัญชีรับจ่ายในครัวเรือนได้</li> </ol>	<ol style="list-style-type: none"> <li>2. เกษตรกร เยาวชน และประชาชน ทั่วไป ได้รับการพัฒนาความรู้การจัดทำ บัญชีต้นทุนอาชีพและการใช้ประโยชน์ จากข้อมูลในการประกอบอาชีพ</li> </ol>	<ol style="list-style-type: none"> <li>3. จำนวนเกษตรกร เยาวชน และประชาชน ทั่วไป ที่ได้รับการพัฒนาและเสริมสร้างความ เข้มแข็งด้านการจัดทำบัญชีต้นทุนอาชีพ</li> </ol>



## แผนภูมิโครงสร้างและอัตรากำลังของกรมตรวจบัญชีสหกรณ์

