

รายงานผลการดำเนินงานและฐานะการเงิน
กลุ่มเกษตรกร
ประจำปี 2549



ส่วนวิจัยและพัฒนาศาสตร์ทางการเงิน
สำนักเทคโนโลยีสารสนเทศและการสื่อสาร
กรมตรวจบัญชีสหกรณ์
กระทรวงเกษตรและสหกรณ์

www.cad.go.th

e-mail : statistic@cad.go.th

บทสรุป

รายงานผลการดำเนินงานและฐานะการเงินกลุ่มเกษตรกร ประจำปี 2549

ส่วนวิจัยและพัฒนาสารสนเทศทางการเงิน

กรมตรวจบัญชีสหกรณ์

สำนักเทคโนโลยีสารสนเทศและการสื่อสาร

กระทรวงเกษตรและสหกรณ์

รายงานผลดำเนินงานและฐานะการเงินกลุ่มเกษตรกร ประจำปี 2549 มีวัตถุประสงค์เพื่อรายงานความเคลื่อนไหวทางการเงิน ผลการดำเนินงานและฐานะการเงิน รวมทั้งผลสรุปของการวิเคราะห์ประเมินประสิทธิภาพในมุมมอง 6 มิติ (CAMELS Analysis) โดยรวบรวมข้อมูลได้จากรายงานการสอบบัญชีประจำปีของกลุ่มเกษตรกรทั่วประเทศ ซึ่งทำการวิเคราะห์และจัดการกับข้อมูลด้วยวิธีการวิเคราะห์ หาความสัมพันธ์ของรายการต่าง ๆ โดยใช้ค่ารวม (Total) และร้อยละ (Percentage) ของค่ารวม วิเคราะห์อัตราส่วนทางการเงิน (Financial Ratios Analysis) เปรียบเทียบกับข้อมูลและอัตราส่วนสำคัญของกลุ่มเกษตรกรเฉลี่ย (Peer Group) ในภาพรวม และวิเคราะห์เกณฑ์ชี้วัดขนาดสหกรณ์ รวม 4 ขนาด ข้อมูลที่นำเสนอจึงเป็นสารสนเทศ เพื่อหน่วยงานของรัฐจะนำไปใช้ในการวางแผนและกำหนดมาตรการให้ความช่วยเหลือกลุ่มเกษตรกร รวมทั้งสามารถนำไปประกอบในการวางแผนพัฒนาเศรษฐกิจและสังคมแห่งชาติ

กลุ่มเกษตรกรตามทะเบียน ณ วันที่ 31 มีนาคม 2549 มีจำนวน 7,261 กลุ่ม ลดลงจากปี 2548 ร้อยละ 1.96 เป็นกลุ่มเกษตรกรที่ไม่ต้องตรวจสอบ จำนวน 1,902 กลุ่ม เนื่องจากมีสถานภาพเลิก ข้าราชการ พิทักษ์ทรัพย์/ล้มละลาย และเป็นกลุ่มเกษตรกรที่ต้องตรวจสอบ จำนวน 5,359 กลุ่ม ซึ่งรวบรวมข้อมูลได้ 4,294 กลุ่ม คิดเป็นร้อยละ 59.14 และร้อยละ 80.13 ของกลุ่มเกษตรกรตามทะเบียนและกลุ่มเกษตรกรที่ต้องตรวจสอบตามลำดับ โดยเป็นกลุ่มเกษตรกรที่ดำเนินธุรกิจ 2,739 กลุ่ม หยุดดำเนินธุรกิจ 974 กลุ่ม และไม่

ดำเนินธุรกิจ 581 กลุ่ม ทั้งนี้ กลุ่มเกษตรกรที่ต้องตรวจสอบอีกจำนวน 1,065 กลุ่ม ไม่พร้อมรับการตรวจสอบและแสดงความเห็นต่องบการเงินได้ทันตามกำหนดเวลา เนื่องจากจัดทำเอกสารหลักฐานไม่เรียบร้อย

กลุ่มเกษตรกรที่รวบรวมข้อมูลได้ 4,294 กลุ่ม มีสมาชิกทั้งสิ้น 691,242 คน บริหารจัดการด้วยเงินทุนทั้งสิ้น 1,652.87 ล้านบาท ลดลงจากปี 2548 ร้อยละ 3.80 โดยมีแหล่งที่มาของเงินทุนจากภายในร้อยละ 72.31 ภายนอกร้อยละ 27.69 แต่เมื่อพิจารณาสัดส่วนตามโครงสร้างทางการเงิน ทุนดำเนินงานส่วนใหญ่เป็นหนี้สินมากกว่าส่วนของทุนกลุ่มเกษตรกร โดยมีสัดส่วนหนี้สินต่อทุนสูงกว่าค่าเฉลี่ย (Peer Group) ในกลุ่มและปีเดียวกันมาตลอดในปี 2547-2549 ประกอบกับการดำรงทุนสำรองเพื่อคุ้มครองความเสี่ยงทางการเงินมีอัตราส่วนที่ต่ำกว่าค่าเฉลี่ยในกลุ่มและปีเดียวกันเช่นกัน จึงอาจส่งผลกระทบต่อความเสี่ยงด้านเงินทุน คุณภาพสินทรัพย์ส่วนใหญ่ได้นำไปลงทุนในลูกหนี้ สภาพคล่องทางการเงินจึงขึ้นอยู่กับประสิทธิภาพในการเรียกเก็บหนี้ให้สามารถชำระได้ตามกำหนดและเพิ่มขีดความสามารถในการบริหารธุรกิจด้วยสินทรัพย์สภาพคล่องที่มีอยู่ โดยคำนึงถึงความต้องการของสมาชิกอย่างทั่วถึงและเป็นธรรม สามารถสร้างรายได้และทำกำไรทางเศรษฐกิจด้วยการควบคุมค่าใช้จ่ายดำเนินงานให้สมดุลกับรายได้ เพื่อการสะสมทุนที่เพิ่มขึ้น โดยเฉพาะทุนสำรองที่เป็นเกราะป้องกันทางการเงิน สามารถรองรับผลกระทบที่อาจเกิดจากธุรกิจได้อย่างเพียงพอ และพัฒนาปรับปรุงผลการดำเนินงานของตนเองโดยการเทียบเคียงกับค่าเฉลี่ยของกลุ่มเดียวกันอย่างต่อเนื่อง เพื่อความเข้มแข็งและมีเสถียรภาพทางการเงินที่มั่นคงต่อไป

คำนำ

รายงานผลการดำเนินงานและฐานะการเงินกลุ่มเกษตรกร ประจำปี 2549 มีวัตถุประสงค์เพื่อรายงานความเคลื่อนไหวทางการเงิน ผลการดำเนินงานและฐานะการเงินของกลุ่มเกษตรกรในภาพรวม ตลอดจนประสิทธิภาพในการบริหารงาน ข้อสังเกตและข้อเสนอแนะ โดยรวบรวมข้อมูลทางการเงินการบัญชีจากรายงานการสอบบัญชีและงบการเงินของกลุ่มเกษตรกรทั่วประเทศ สำหรับปีบัญชีสิ้นสุดตั้งแต่วันที่ 1 เมษายน 2548 ถึงวันที่ 31 มีนาคม 2549 ซึ่งกรมตรวจบัญชีสหกรณ์หวังเป็นอย่างยิ่งว่า รายงานผลการดำเนินงานและฐานะการเงินกลุ่มเกษตรกร ประจำปี 2549 นี้ จะอำนวยประโยชน์ด้านการศึกษา ค้นคว้า และวิจัย สำหรับผู้ที่เกี่ยวข้องกับกลุ่มเกษตรกรและผู้ที่เกี่ยวข้องไปรวมทั้งใช้เป็นแหล่งข้อมูลทางการเงินการบัญชีอันเป็นประโยชน์ต่อการวางแผนพัฒนาปรับปรุง และช่วยเหลืองานกลุ่มเกษตรกรให้เจริญก้าวหน้าต่อไป

ส่วนวิจัยและพัฒนาสารสนเทศทางการเงิน
สำนักเทคโนโลยีสารสนเทศและการสื่อสาร
กรมตรวจบัญชีสหกรณ์
มีนาคม 2550

สารบัญ

	หน้า
บทสรุป	2
คำนำ	4
สารบัญ	5
สารบัญตาราง	8
สารบัญภาพ	9
สารบัญภาคผนวก	10
บทที่ 1 บทนำ	
1.1 หลักการและเหตุผล	12
1.2 วัตถุประสงค์	13
1.3 ขอบเขตการรายงาน	13
1.4 ประโยชน์ที่คาดว่าจะได้รับ	14
1.5 นิยามศัพท์	14
บทที่ 2 วิธีการจัดเก็บและวิเคราะห์ข้อมูล	
2.1 การเก็บรวบรวมข้อมูล	23
2.2 การวิเคราะห์ข้อมูล	23
บทที่ 3 ผลการวิเคราะห์ข้อมูลกลุ่มเกษตรกร	
3.1 การดำเนินงานของกลุ่มเกษตรกร	29
3.1.1 จำนวนกลุ่มเกษตรกร	29
3.1.2 จำนวนสมาชิกของกลุ่มเกษตรกร	32
3.1.3 การถือหุ้นของสมาชิกกลุ่มเกษตรกร	34

สารบัญ

	หน้า
3.1.4 ปริมาณธุรกิจของกลุ่มเกษตรกร	36
1) การรับฝากเงิน	38
2) การให้เงินกู้	40
3) การจัดหาสินค้ามาจำหน่าย	43
4) การรวบรวมผลิตผล	45
5) การให้บริการและส่งเสริมการเกษตร	46
3.2 ผลการดำเนินงานของกลุ่มเกษตรกร	48
3.3 ฐานะการเงินของกลุ่มเกษตรกร	51
3.3.1 สินทรัพย์	51
3.3.2 หนี้สิน	52
3.3.3 ทุนของกลุ่มเกษตรกร	53
3.4 แหล่งที่มาและทางใช้ไปของทุนดำเนินงาน	55
3.4.1 แหล่งที่มาของทุนดำเนินงาน	55
3.4.2 ทางใช้ไปของทุนดำเนินงาน	56
3.5 แหล่งเงินกู้ยืมและทางใช้ประโยชน์ของเงินกู้ยืม	57
3.5.1 แหล่งเงินกู้ยืม	57
3.5.2 ทางใช้ประโยชน์ของเงินกู้ยืม	59
3.6 ขนาดกลุ่มเกษตรกร	60
3.7 คุณภาพการควบคุมภายในของกลุ่มเกษตรกร	60

สารบัญ

	หน้า
บทที่ 4 สรุปและข้อเสนอแนะ	
4.1 สรุป	61
4.2 ข้อเสนอแนะ	65
บรรณานุกรม	68
ภาคผนวก ตารางสถิติการเงินกลุ่มเกษตรกร ในรอบ 5 ปี (2545-2549)	69-96

สารบัญตาราง

ตารางที่	หน้า	
1	จำนวนกลุ่มเกษตรกร ปี 2549 จำแนกตามกลุ่มอาชีพ	30
2	จำนวนและสมาชิกของกลุ่มเกษตรกร จำแนกตามกลุ่มอาชีพ ปี 2549	32
3	เฉลี่ยค่าหุ้นของกลุ่มเกษตรกร จำแนกตามกลุ่มอาชีพ ปี 2549	34
4	ปริมาณธุรกิจแต่ละด้านของกลุ่มเกษตรกร จำแนกตามกลุ่มอาชีพ ปี 2549	36
5	ปริมาณธุรกิจเงินรับฝาก จำแนกตามกลุ่มอาชีพของกลุ่มเกษตรกร ปี 2549	39
6	ปริมาณธุรกิจให้เงินกู้ (สินเชื่อ) จำแนกตามกลุ่มอาชีพของกลุ่มเกษตรกร ปี 2549	41
7	ทางใช้ประโยชน์ของเงินให้กู้ ปี 2549	42
8	ปริมาณธุรกิจจัดหาสินค้ามาจำหน่าย จำแนกตามกลุ่มอาชีพ ปี 2549	44
9	ปริมาณธุรกิจรวบรวมผลิตผล จำแนกตามกลุ่มอาชีพ ปี 2549	46
10	ปริมาณธุรกิจการให้บริการและส่งเสริมการเกษตร จำแนกตามกลุ่มอาชีพ ปี 2549	47
11	ผลการดำเนินงาน จำแนกตามกลุ่มอาชีพของกลุ่มเกษตรกร ปี 2549	49
12	สินทรัพย์ทั้งสิ้นของกลุ่มเกษตรกร จำแนกตามกลุ่มอาชีพ ปี 2549	51
13	หนี้สินของกลุ่มเกษตรกร จำแนกตามกลุ่มอาชีพ ปี 2549	52
14	ทุนของกลุ่มเกษตรกร จำแนกตามกลุ่มอาชีพ ปี 2549	53
15	แหล่งที่มาของทุนดำเนินงาน จำแนกตามกลุ่มอาชีพของกลุ่มเกษตรกร ปี 2549	55
16	ทางใช้ไปของทุนดำเนินงาน จำแนกตามกลุ่มอาชีพของกลุ่มเกษตรกร ปี 2549	56
17	เงินกู้ยืมคงเหลือสิ้นปีของกลุ่มเกษตรกร จำแนกตามแหล่งเงินกู้ยืม ปี 2549	58
18	เงินกู้ยืมของกลุ่มเกษตรกรจำแนกตามทางใช้ประโยชน์ของเงินกู้ยืมปี 2549	59
19	จำนวนกลุ่มเกษตรกร จำแนกตามขนาดของกลุ่มเกษตรกร ปี 2549	60

สารบัญภาพ

ภาพที่	หน้า	
1	จำนวนกลุ่มเกษตรกรในรอบ 5 ปี (2545-2549)	31
2	จำนวนสมาชิกของกลุ่มเกษตรกรที่รวบรวมข้อมูลได้ ในรอบ 5 ปี (2545-2549)	33
3	การถือหุ้นของสมาชิกกลุ่มเกษตรกรที่รวบรวมข้อมูลได้ ในรอบ 5 ปี (2545-2549)	35
4	ปริมาณธุรกิจของกลุ่มเกษตรกร ในรอบ 5 ปี (2545-2549)	37
5	ร้อยละปริมาณธุรกิจแต่ละด้านของกลุ่มเกษตรกรในรอบปี 2549	48
6	ผลการดำเนินงานของกลุ่มเกษตรกร ในรอบ 5 ปี (2545-2549)	50
7	สินทรัพย์ทั้งสิ้นของกลุ่มเกษตรกร ในรอบ 5 ปี (2545-2549)	54
8	แสดงส่วนประกอบของทุนดำเนินงานในรอบปี	57

สารบัญภาคผนวก

	หน้า
ตารางสถิติการเงินของกลุ่มเกษตรกรในรอบ 5 ปี 2545-2549	
ตารางที่	
1 จำนวนกลุ่มเกษตรกรตามทะเบียน	70
2 จำนวนกลุ่มเกษตรกรที่ต้องตรวจสอบ	70
3 จำนวนกลุ่มเกษตรกรที่ไม่ต้องตรวจสอบ	71
4 จำนวนสมาชิก	71
5 การถือหุ้นของสมาชิก	72
6 ปริมาณธุรกิจ	72
7 การรับฝากเงินจากสมาชิก	73
8 การรับฝากเงินจากกลุ่มเกษตรกรอื่น	74
9 การรับฝากเงินจากอื่น ๆ ที่ไม่ใช่สมาชิกและกลุ่มเกษตรกรอื่น	75
10 การให้เงินกู้แก่สมาชิก	76
11 การให้เงินกู้แก่กลุ่มเกษตรกรอื่น	77
12 ทางใช้ประโยชน์ของเงินให้กู้	78
13 การจัดหาสินค้ามาจำหน่าย	79
14 การรวบรวมผลิตผล	80
15 การให้บริการและส่งเสริมการเกษตร	81
16 ผลการดำเนินงานของกลุ่มเกษตรกร	82
17 รายได้เฉพาะธุรกิจ	83
18 ค่าใช้จ่ายเฉพาะธุรกิจ	84

สารบัญภาคผนวก

	หน้า
ตารางที่	
19 รายได้อื่น ๆ	86
20 ค่าใช้จ่ายดำเนินงาน	86
21 ฐานะทางการเงิน	88
22 แหล่งที่มาและทางใช้ไปของทุนดำเนินงาน	92
23 แหล่งเงินกู้ยืม	93
24 ทางใช้ประโยชน์ของแหล่งเงินกู้ระหว่างปี	94
25 ข้อมูลและอัตราส่วนทางการเงิน	94
26 ข้อมูลและอัตราส่วนสำคัญของกลุ่มเกษตรกรเดลี (Peer Group)	
โดยรวม ปี 2547-2549	96

บทที่ 1

บทนำ

1.1 หลักการและเหตุผล

กรมตรวจบัญชีสหกรณ์มีภารกิจหลักในการสอบบัญชีสหกรณ์และกลุ่มเกษตรกร รวมทั้งให้คำแนะนำในการบริหารการเงินการบัญชี เพื่อให้สหกรณ์และกลุ่มเกษตรกรมีระบบการควบคุมภายในที่ดี ดูแลรักษาสินทรัพย์ที่เหมาะสม รัดกุมและป้องกันความผิดพลาดบกพร่องที่อาจเกิดขึ้น ตลอดจนให้มีข้อมูลทางการเงินการบัญชีที่ถูกต้องและเชื่อถือได้ นอกจากนี้ภารกิจหลักดังกล่าวข้างต้น ยังมีภารกิจในการเป็นศูนย์ข้อมูลทางการเงินการบัญชีของสหกรณ์และกลุ่มเกษตรกร โดยการเก็บรวบรวมข้อมูลของสหกรณ์และกลุ่มเกษตรกรเกี่ยวกับผลการดำเนินงานและฐานะการเงินในรอบปี ตลอดจนข้อสังเกตต่าง ๆ จากรายงานการสอบบัญชีของสหกรณ์และกลุ่มเกษตรกรที่ตรวจสอบบัญชีได้ เพื่อใช้เป็นแหล่งข้อมูลทางการเงินการบัญชีอันเป็นประโยชน์ต่อผู้ที่เกี่ยวข้องกับสหกรณ์และกลุ่มเกษตรกร สถาบันการศึกษา สถาบันการเงิน ตลอดจนผู้ที่สนใจโดยทั่วไป เพื่อศึกษา ค้นคว้า หรือวิจัย รวมทั้งใช้เป็นแหล่งข้อมูล เพื่อการวางแผนปรับปรุงและพัฒนาสหกรณ์และกลุ่มเกษตรกร ให้เจริญก้าวหน้าอย่างยั่งยืนเพื่อประโยชน์ของมวลสมาชิกต่อไป

ดังนั้น รายงานผลการดำเนินงานและฐานะการเงินกลุ่มเกษตรกร ประจำปี 2549 เล่มนี้ เป็นรายงานการวิเคราะห์ข้อมูลทางการเงินเพื่อประเมินสถานการณ์การเงินของกลุ่มเกษตรกรที่ตรวจสอบบัญชีได้ ที่มีรอบปีทางบัญชีสิ้นสุดตั้งแต่วันที่ 1 เมษายน 2548 ถึงวันที่ 31 มีนาคม 2549 ในภาพรวมทั้งประเทศ

1.2 วัตถุประสงค์

1. เพื่อรายงานผลการดำเนินงานและฐานะการเงินกลุ่มเกษตรกรในรอบปี 2549
2. เพื่อวิเคราะห์ข้อมูลและให้ข้อสังเกตเกี่ยวกับผลการดำเนินงานและฐานะการเงินของกลุ่มเกษตรกร
3. เพื่อจัดทำสถิติข้อมูลทางการเงินของกลุ่มเกษตรกรในรอบ 5 ปี (2545-2549) สำหรับใช้ในการศึกษาวิจัย และพัฒนางานกลุ่มเกษตรกรต่อไป

1.3 ขอบเขตการรายงาน

นำเสนอรายงานจากข้อมูลทางการเงินการบัญชีที่รวบรวมได้จากรายงานการสอบบัญชีของกลุ่มเกษตรกรทั่วประเทศที่มีชื่ออยู่ในทะเบียนกลุ่มเกษตรกร ณ วันที่ 31 มีนาคม 2549 ซึ่งประกอบด้วย กลุ่มเกษตรกรทำนา กลุ่มเกษตรกรทำไร่ กลุ่มเกษตรกรทำสวน กลุ่มเกษตรกรเลี้ยงไหม กลุ่มเกษตรกรเลี้ยงผึ้ง กลุ่มเกษตรกรเลี้ยงสัตว์ กลุ่มเกษตรกรทำประมง และกลุ่มเกษตรกรเลี้ยงสัตว์น้ำและอื่น ๆ ที่มีรอบปีบัญชีสิ้นสุดตั้งแต่วันที่ 1 เมษายน 2548 ถึงวันที่ 31 มีนาคม 2549 โดยสิ้นสุดการรวบรวมข้อมูล ณ วันที่ 31 ธันวาคม 2549

1.4 ประโยชน์ที่คาดว่าจะได้รับ

1. ทราบถึงทิศทางการดำเนินธุรกิจของกลุ่มเกษตรกร และเพื่อเป็นข้อมูลในการตัดสินใจของผู้บริหารใช้ในการวางแผนและกำหนดนโยบายเพื่อการพัฒนางานให้มีประสิทธิภาพยิ่งขึ้นต่อไป

2. ทราบความเคลื่อนไหวทางด้านปริมาณธุรกิจแต่ละด้าน ผลการดำเนินงาน และฐานะการเงินของกลุ่มเกษตรกร และนำไปใช้เป็นข้อมูลพื้นฐานเพื่อการตัดสินใจวางแผนกำหนดนโยบายทั้งในระยะสั้นและระยะยาวของหน่วยงานราชการที่เกี่ยวข้องสถาบันเกษตรกร สถาบันการเงิน และสถาบันการศึกษาต่าง ๆ ตลอดจนผู้สนใจทั่วไป

3. เป็นการเผยแพร่และให้การสนับสนุน ส่งเสริม ช่วยเหลืองานด้านกลุ่มเกษตรกรให้พัฒนาเจริญก้าวหน้า มีความเข้มแข็งพอที่จะเปลี่ยนสถานภาพเป็นสหกรณ์ต่อไป

1.5 นิยามศัพท์

ปี 2549 หมายถึง ปีสถิติ 2549 ซึ่งเป็นการเก็บรวบรวมข้อมูลของกลุ่มเกษตรกรที่ตรวจสอบบัญชีได้สำหรับรอบปีทางบัญชีสิ้นสุดในช่วงตั้งแต่วันที่ 1 เมษายน 2548 ถึงวันที่ 31 มีนาคม 2549

ปี 2548 หมายถึง ปีสถิติ 2548 ซึ่งเป็นการเก็บรวบรวมข้อมูลของกลุ่มเกษตรกรที่ตรวจสอบบัญชีได้สำหรับรอบปีทางบัญชีสิ้นสุดในช่วงตั้งแต่วันที่ 1 เมษายน 2547 ถึงวันที่ 31 มีนาคม 2548

เกษตรกรกรม หมายถึง การทำนา ทำไร่ ทำสวน ประมง เลี้ยงสัตว์ และเกษตรกรกรมประเภทอื่นตามที่รัฐมนตรีประกาศกำหนดในราชกิจจานุเบกษา

กลุ่มเกษตรกร หมายถึง กลุ่มเกษตรกรที่จดทะเบียนจัดตั้งตามพระราชกฤษฎีกาว่าด้วยกลุ่มเกษตรกร พ.ศ. 2547

วัตถุประสงค์ในการดำเนินงานของกลุ่มเกษตรกร กลุ่มเกษตรกรทุกประเภทต่างมีวัตถุประสงค์ที่สำคัญในการดำเนินงาน โดยสรุปรวมเกี่ยวข้องกับการให้ความช่วยเหลือด้านความรู้ในการประกอบอาชีพเกษตรกร การจัดหาพันธุ์พืช พันธุ์สัตว์ต่าง ๆ วัสดุอุปกรณ์เกี่ยวกับการประกอบอาชีพ การจัดหาเครื่องอุปโภคบริโภค เพื่อจัดจำหน่ายให้แก่สมาชิก การรวบรวมพันธุ์พืช พันธุ์สัตว์ ผลิตผลหรือผลิตภัณฑ์จากสมาชิกมาเพื่อจำหน่ายหรือแปรรูปออกจำหน่าย การจัดหาเงินกู้หรือการให้เงินกู้เพื่อการลงทุนในการประกอบอาชีพเกษตรกร และเลี้ยงสัตว์ จนถึงการส่งเสริมให้มีการออมทรัพย์ในหมู่สมาชิกด้วยกัน ทั้งนี้ เพื่อให้เกิดประโยชน์ทั้งเศรษฐกิจและสังคม เพื่อการดำรงชีพที่ดีในมวลหมู่สมาชิกกลุ่มเกษตรกร

สถานภาพกลุ่มเกษตรกร หมายถึง สภาวะของกลุ่มเกษตรกรในรอบปีที่เป็นอยู่ประกอบด้วย

1. ดำเนินธุรกิจ หมายถึง กลุ่มเกษตรกรที่มีการดำเนินธุรกิจในรอบปี ซึ่งเอื้อประโยชน์แก่มวลสมาชิกในด้านการให้เงินกู้แก่สมาชิก การรับฝากเงินจากสมาชิก การจัดหาสินค้ามาจำหน่าย การรวบรวมผลิตผล การให้บริการและส่งเสริมการเกษตร โดยแต่ละกลุ่มเกษตรกรอาจดำเนินธุรกิจเพียงด้านใดด้านหนึ่งหรือหลาย ๆ ด้าน หรือทุกด้านก็ได้ ซึ่งเป็นการสร้างรายได้และมูลค่าเพิ่มทางเศรษฐกิจให้แก่กลุ่มเกษตรกรในรอบปี

2. **หยุดดำเนินธุรกิจ** หมายถึง กลุ่มเกษตรกรที่เคยมีการดำเนินธุรกิจตามวัตถุประสงค์หลักที่กล่าวมาแล้วในข้างต้น แต่ในรอบปีปัจจุบันหยุดดำเนินธุรกิจ

3. **ไม่ดำเนินธุรกิจ** หมายถึง กลุ่มเกษตรกรที่ไม่เคยดำเนินธุรกิจ นับแต่วันจดทะเบียนจัดตั้งกลุ่มเกษตรกร

4. **เลิก** หมายถึง กลุ่มเกษตรกรที่ต้องเลิกกลุ่มเกษตรกรตามคำสั่งนายทะเบียนกลุ่มเกษตรกรให้เลิกด้วยเหตุใดเหตุหนึ่ง ตามมาตรา 32-33 แห่งพระราชกฤษฎีกาว่าด้วยกลุ่มเกษตรกร พ.ศ. 2547

5. **ล้มละลาย** หมายถึง กลุ่มเกษตรกรที่ถูกเจ้าหนี้ฟ้องร้องต่อศาลให้กลุ่มเกษตรกรล้มละลาย เนื่องจากไม่สามารถชำระหนี้ได้ตามกำหนด หรือมีทรัพย์สินไม่เพียงพอที่จะชำระหนี้สินได้ ดังนั้น เมื่อกลุ่มเกษตรกรถูกศาลพิพากษาให้ล้มละลายแล้วให้ปฏิบัติตามกฎหมายว่าด้วยล้มละลาย (มาตรา 74)

6. **ชำระบัญชี** หมายถึง กลุ่มเกษตรกรที่อยู่ระหว่างการจัดการชำระบัญชี ภายหลังจากนายทะเบียนกลุ่มเกษตรกรให้เลิกกลุ่มเกษตรกร

7. **ดำเนินคดีหรือพิทักษ์ทรัพย์** หมายถึง กลุ่มเกษตรกรที่อยู่ระหว่างการจัดการชำระบัญชี ภายหลังจากนายทะเบียนกลุ่มเกษตรกรมีคำสั่งดำเนินคดีหรือพิทักษ์ทรัพย์

8. **ถอนชื่อออกจากทะเบียน** หมายถึง กลุ่มเกษตรกรที่เลิกและชำระบัญชีเสร็จเรียบร้อยแล้ว หรือกลุ่มเกษตรกรที่ล้มละลายและชำระบัญชีเสร็จเรียบร้อยแล้ว และนายทะเบียนกลุ่มเกษตรกรมีคำสั่งให้ถอนชื่อกลุ่มเกษตรกรออกจากทะเบียนกลุ่มเกษตรกร

สถานภาพกลุ่มเกษตรกรที่ตรวจสอบบัญชีได้ ประกอบด้วย กลุ่มเกษตรกรที่มีสถานภาพดำเนินธุรกิจ หยุดดำเนินธุรกิจ และไม่ดำเนินธุรกิจนับแต่วันจดทะเบียน รวมทั้งกลุ่มที่อยู่ระหว่างดำเนินคดี

สถานภาพกลุ่มเกษตรกรไม่พร้อมรับการตรวจสอบบัญชี หมายถึง กลุ่มเกษตรกรที่ยังจัดทำบัญชีและเอกสารประกอบการบันทึกบัญชียังไม่เรียบร้อยเป็นปัจจุบัน ซึ่งมีผลทำให้กรมตรวจบัญชีสหกรณ์ไม่สามารถตรวจสอบบัญชีและแสดงความเห็นต่องบการเงินของกลุ่มเกษตรกรได้ภายใน 150 วัน นับแต่วันสิ้นปีทางบัญชี (มาตรา 24)

การดำเนินธุรกิจของกลุ่มเกษตรกร ประกอบด้วย การดำเนินธุรกิจ 5 ด้าน ดังนี้

1. การให้เงินกู้ หมายถึง การให้สินเชื่อหรือเครดิตเงินกู้แก่สมาชิกตามข้อบังคับของกลุ่มเกษตรกรนั้น ๆ โดยแบ่งออกเป็น 3 ประเภท คือ เงินกู้ระยะสั้น เงินกู้ระยะปานกลาง และระยะยาว ซึ่งเงินกู้ระยะสั้นมีกำหนดชำระคืนภายในเวลาไม่เกิน 12 เดือน ยกเว้นในกรณีพิเศษสามารถชำระคืนไม่เกิน 18 เดือน ระยะปานกลางมีกำหนดชำระคืนภายในเวลา 3 ปี เว้นแต่กรณีพิเศษอาจผ่อนผันชำระคืนภายใน 5 ปี นับจากวันเบิกรับสินเชื่อ และเงินกู้ระยะยาว ซึ่งมีกำหนดชำระคืนมากกว่า 5 ปีขึ้นไป

2. การจัดหาสินค้ามาจำหน่าย หมายถึง การจัดหาสิ่งของที่ใช้ในเกษตรกรรม เครื่องอุปโภคบริโภคและสิ่งของอย่างอื่น ที่บรรดาสมาชิกมีความต้องการมาจำหน่าย ซึ่งในการจัดซื้อแต่ละคราวนั้น ให้กลุ่มเกษตรกรสอบถามความต้องการของบรรดาสมาชิกล่วงหน้า และจัดซื้อสิ่งของมาตามที่สมาชิกเหล่านั้นสั่งซื้อแล้วจัดจำหน่ายแก่สมาชิกโดยเร็ว สมาชิกผู้ซื้อต้องชำระราคาสินค้าด้วยเงินสด หรือให้หักชำระจากเงินกู้ของตน หรือให้หักชำระจากเงินราคาผลผลิตหรือผลิตภัณฑ์ของตน ซึ่งได้ส่งมอบให้กลุ่มเกษตรกรจัดการขาย

3. การรวบรวมผลผลิต หมายถึง ธุรกิจที่เกิดขึ้นจากการที่กลุ่มเกษตรกรทำการรวบรวมผลผลิตและผลิตภัณฑ์ทางการเกษตรของสมาชิกลำมาขายหรือแปรรูปเป็นสินค้าสำเร็จรูป เพื่อขายต่อให้ได้ราคาดี ทั้งนี้ธุรกิจรวบรวมผลผลิตยังหมายถึงการขายผลผลิตที่ได้จากการแปรรูปอีกด้วย

4. การรับฝากเงิน หมายถึง ธุรกิจที่กลุ่มเกษตรกรส่งเสริมให้สมาชิกรู้จักการออมเงินของสมาชิกกลุ่มเกษตรกรโดยการฝากไว้กับกลุ่มเกษตรกรเพื่อสะสมไว้ใช้ในอนาคต และกลุ่มเกษตรกรให้ผลตอบแทนเป็นดอกเบี้ยเงินรับฝากตามระยะเวลาที่ฝาก การรับฝากเงินจากสมาชิก ประกอบด้วย เงินรับฝากออมทรัพย์ เงินรับฝากออมทรัพย์พิเศษ และเงินรับฝากประจำ

5. การให้บริการและส่งเสริมการเกษตร หมายถึง ธุรกิจที่กลุ่มเกษตรกรจัดให้มีการส่งเสริมและเผยแพร่วิชาการเกษตร ให้คำแนะนำในการจัดการเกษตร ให้บริการช่วยเหลือสมาชิก เพื่อให้สินค้ามีคุณภาพดี หรือการประกอบอาชีพในหมู่สมาชิก

สมาชิก หมายถึง สมาชิกกลุ่มเกษตรกร

กำไรสุทธิ หมายถึง ยอดรวมของรายได้ทั้งสิ้นมากกว่ายอดรวมของค่าใช้จ่ายทั้งสิ้นในรอบปีของกลุ่มเกษตรกร

ขาดทุนสุทธิ หมายถึง ยอดรวมของรายได้ทั้งสิ้นน้อยกว่ายอดรวมของค่าใช้จ่ายทั้งสิ้นในรอบปีของกลุ่มเกษตรกร

ไม่ดำเนินงาน หมายถึง ยอดรวมของรายได้เท่ากับยอดรวมของค่าใช้จ่ายหรือไม่มีทั้งรายได้และค่าใช้จ่ายในรอบปีของกลุ่มเกษตรกร

กำไรสุทธิประจำปี หมายถึง ยอดรวมกำไรสุทธิมากกว่ายอดรวมขาดทุนสุทธิในรอบปีของกลุ่มเกษตรกร

ขาดทุนสุทธิประจำปี หมายถึง ยอดรวมกำไรสุทธิน้อยกว่ายอดรวมขาดทุนสุทธิในรอบปีของกลุ่มเกษตรกร

สินทรัพย์ หมายถึง สิ่งที่มีตัวตนหรือไม่มีตัวตนโดยมีมูลค่าเป็นตัวเงินที่แสดงถึงกรรมสิทธิ์ของกลุ่มเกษตรกรในสังหาริมทรัพย์ อสังหาริมทรัพย์ สิทธิเรียกร้องและมูลค่าที่ได้มา และค่าใช้จ่ายในรอบระยะเวลาบัญชีต่อไป อันประกอบด้วย

1. สินทรัพย์หมุนเวียน หมายถึง เงินสดและสินทรัพย์ที่อาจขายหรือแปลงสภาพเป็นเงินสด หรือใช้ให้หมดไปภายในวัฏจักรการดำเนินงานตามปกติของกลุ่มเกษตรกรคือ 1 ปี อาทิเช่น เงินสด เงินฝากธนาคาร เงินฝากกลุ่มเกษตรกรอื่น เงินสงเคราะห์ระหว่างทาง เงินลงทุนระยะสั้น ลูกหนี้สุทธิ ดอกเบี้ยเงินให้กู้ค้างรับสุทธิ สินค้าคงเหลือสุทธิ วัสดุคงเหลือ และสินทรัพย์หมุนเวียนอื่น เป็นต้น ถ้ารอบระยะเวลาการดำเนินงานตามปกติของกลุ่มเกษตรกรสั้นกว่า 1 ปี ให้ถือรอบระยะเวลา 1 ปี เป็นเกณฑ์ในการจัดประเภทของสินทรัพย์หมุนเวียน แต่ถ้ารอบระยะเวลาการดำเนินงานตามปกติของกลุ่มเกษตรกรนานกว่า 1 ปี ก็ให้ถือระยะเวลานั้น ๆ เป็นเกณฑ์

1.1 เงินสงเคราะห์ระหว่างทาง หมายถึง เงินที่กลุ่มเกษตรกรสงเคราะห์ ซึ่งยังไม่สามารถจำแนกได้ชัดเจนว่าส่วนที่ชำระดอกเบี้ยและส่วนที่ชำระเงินต้นมีจำนวนเท่าใด

1.2 เงินลงทุนระยะสั้นหรือเงินลงทุนชั่วคราว หมายถึง หลักทรัพย์ที่ซื้อจากเงินสดเหลือใช้โดยมีวัตถุประสงค์เพื่อหาดอกผลจากการลงทุนนั้น ซึ่งเป็นหลักทรัพย์ที่อยู่ในความต้องการของตลาด ทั้งนี้ ฝ่ายจัดการจะขายต่อเมื่อต้องการเงินสด เช่น การลงทุนในสัญญาใช้เงิน เป็นต้น

1.3 ลูกหนี้การค้า หมายถึง ลูกหนี้ของกลุ่มเกษตรกรที่เกิดจากหนี้ของสมาชิกที่ยังไม่ได้ชำระค่าสินค้าต่อกลุ่มเกษตรกร

1.4 ลูกหนี้เงินกู้ หมายถึง ลูกหนี้ของกลุ่มเกษตรกรที่เกิดจากธุรกิจสินเชื่อ

1.5 ลูกหนี้อื่น หมายถึง ลูกหนี้กลุ่มเกษตรกรที่เกิดจากการที่กรรมการและพนักงานได้ยืมเงินจากกลุ่มเกษตรกรแล้วยังไม่ได้ชำระหนี้คืนแก่กลุ่มเกษตรกร หนี้สินที่กรรมการและพนักงานมีต่อกลุ่มเกษตรกร รวมทั้งลูกหนี้สินค้าขาดบัญชีและลูกหนี้เงินสดขาดบัญชี (ที่มีหนังสือรับรองจำนวนเงินสดขาดบัญชีและหนังสือรับรองจำนวนสินค้าขาดบัญชี) ซึ่งไม่อาจจัดเข้าไว้ในลูกหนี้ทั้ง 3 ประเภทข้างต้นได้ในข้อ 1.3 ข้อ 1.4 และข้อ 1.5

2. ที่ดิน อาคารและอุปกรณ์สุทธิ หมายถึง ที่ดิน อาคารและอุปกรณ์สุทธิที่มีไว้เพื่อใช้ดำเนินกิจกรรมและรวมถึงสิ่งที่มีไว้เพื่อใช้ในการบำรุงรักษาหรือซ่อมแซมสินทรัพย์ดังกล่าว ทั้งนี้ จะต้องเป็นที่ดิน อาคารและอุปกรณ์สุทธิที่ได้มีไว้เพื่อขาย เช่น ที่ดิน อาคาร และสิ่งปลูกสร้าง งานระหว่างก่อสร้าง เครื่องจักรและอุปกรณ์ ยานพาหนะ เครื่องใช้สำนักงาน และสิทธิการเช่า/สิทธิการใช้ประโยชน์ เป็นต้น

สิทธิการเช่า/สิทธิการใช้ประโยชน์ หมายถึง สินทรัพย์ที่มีอายุการใช้งานจำกัด และปกติต้องตัดบัญชีแสดงยอดสุทธิภายหลังจากหักค่าตัดจ่ายตามอายุการใช้สินทรัพย์หรือตามระยะเวลาสัญญาเช่าระยะยาว

3. สินทรัพย์อื่น หมายถึง สินทรัพย์ที่ไม่อาจรวมเข้าไว้ในรายการของสินทรัพย์หมุนเวียนและสินทรัพย์ระยะยาว อาทิเช่น สัมปทาน หุ้นบริษัทสหประกันภัย รายจ่ายรอดตัดบัญชี เงินประกัน และอื่น ๆ เป็นต้น

3.1 สัมปทาน หมายถึง สัญญาซึ่งรัฐบาลตกลงให้สิทธิในการดำเนินงานอันเกี่ยวกับสินทรัพย์ของรัฐบาล เช่น สัมปทานเดินรถ สัมปทานป่าไม้ เป็นต้น

3.2 ค่าใช้จ่ายรอดตัดบัญชี หมายถึง รายจ่ายหรือต้นทุนที่เกิดขึ้นแล้ว และเป็นประโยชน์แก่การดำเนินธุรกิจระยะยาวในภายหน้า เช่น ค่าใช้จ่ายในการก่อตั้งกลุ่มเกษตรกร (ค่าใช้จ่ายที่เกิดขึ้นเมื่อเริ่มจัดตั้งกลุ่มเกษตรกรแต่ยังไม่ได้ดำเนินงาน มีเพียงการรับจ่ายเงินบางรายการเท่านั้น โดยค่าใช้จ่ายนี้จะต้องตัดจ่ายหมดสิ้นในปีที่ดำเนินงาน) ค่าปรับปรุง ค่าตกแต่งหรือค่าซ่อมแซมสินทรัพย์ที่ใช้เงินจำนวนมากและทำให้สินทรัพย์นั้นคงสภาพดีดังเดิม เป็นต้น

หนี้สิน หมายถึง ภาระผูกพันของกลุ่มเกษตรกรอันเกิดจากรายการการค้า การกู้ยืม หรือจากการอื่น ซึ่งจะต้องชำระคืนในภายหน้าด้วยสินทรัพย์หรือบริการ ประกอบด้วย

1. **หนี้สินหมุนเวียน** หมายถึง หนี้สินซึ่งมีระยะเวลาการชำระคืนภายใน 1 ปี หรือภายในวัฏจักรการดำเนินงานตามปกติของกลุ่มเกษตรกร ซึ่งคาดว่าจะต้องจ่ายชำระด้วยสินทรัพย์หมุนเวียน หรือด้วยการก่อหนี้ระยะสั้นอื่นแทน อันได้แก่ เงินเบิกเกินบัญชีธนาคาร เจ้าหนี้เงินกู้ยืม หนี้ถึงกำหนดชำระภายใน 1 ปี เจ้าหนี้การค้า ตัวเงินจ่ายเงินรับฝาก และหนี้สินหมุนเวียนอื่น (เช่น ค่าบำรุงสันนิบาตกลุ่มเกษตรกร เงินปันผลและเงินเฉลี่ยคืนค้างจ่าย เป็นต้น)

1.1 **เจ้าหนี้การค้า** หมายถึง พันธะที่จะต้องชำระค่าสินค้าหรือบริการที่กลุ่มเกษตรกรได้รับตามปกติในรอบปีหนึ่ง ๆ

1.2 **ส่วนของหนี้ถึงกำหนดชำระภายใน 1 ปี** หมายถึง ส่วนของหนี้สินระยะยาวที่ถึงกำหนดชำระคืนในรอบหนึ่งปีบัญชีถัดไป รวมทั้งส่วนของหนี้ระยะยาวที่พ้นกำหนดชำระแล้ว

2. **หนี้สินระยะยาว** หมายถึง หนี้สินซึ่งมีระยะเวลาการชำระคืนเกินกว่า 1 ปี หรือเกินกว่ารอบระยะเวลาการดำเนินงานตามปกติของกลุ่มเกษตรกร อันได้แก่ เจ้าหนี้เงินกู้ยืม เจ้าหนี้ ค่าเช่าสินทรัพย์ และหนี้สินระยะยาวอื่น

3. **หนี้สินอื่น** หมายถึง หนี้สินที่ไม่อาจรวมเข้าไว้ในรายการหนี้สินหมุนเวียนและหนี้สินระยะยาว อันได้แก่ รายได้รอดตัดบัญชี เงินสะสมเจ้าหนี้ที่ สำรองบำเหน็จเจ้าหนี้ที่เงินประกันและหนี้สินอื่น ๆ

ทุนของกลุ่มเกษตรกร หมายถึง ทุนที่ได้รับจากส่วนของสมาชิกผู้ลงทุนถือหุ้น (ทุนเรือนหุ้น) ในกลุ่มเกษตรกรที่ได้จากการดำเนินงานในรอบปี อันได้แก่ ทุนสำรอง ทุนสะสมตามข้อบังคับ ระเบียบและอื่น ๆ กำไรสุทธิประจำปี กำไรสุทธิหรือการจัดสรร และขาดทุนสะสม

1. **ทุนสำรอง** หมายถึง ส่วนของกำไรสุทธิประจำปีของกลุ่มเกษตรกรที่ได้จัดสรรไว้ตามข้อบังคับเพื่อไว้ชดเชยการขาดทุนที่อาจเกิดขึ้นในภายหน้า รวมทั้งเงินอุดหนุนหรือสินทรัพย์ที่กลุ่มเกษตรกรได้รับบริจาค

2. **ทุนสะสมตามข้อบังคับและอื่น ๆ** หมายถึง ทุนสะสมที่จัดสรรจากกำไรสุทธิประจำปี ตามระเบียบข้อบังคับและอื่น ๆ เช่น ทุนสาธารณประโยชน์ ทุนศึกษาอบรมของกลุ่มเกษตรกร ทุนเพื่อขยายงาน ทุนเพื่อการสงเคราะห์ และทุนเพื่อส่งเสริมสวัสดิการ เป็นต้น

3. **ขาดทุนสะสม** หมายถึง ผลการดำเนินงานของกลุ่มเกษตรกรที่มีผลขาดทุนสุทธิประจำปีเกินกว่าทุนสำรอง

4. **ส่วนขาดแห่งทุน** หมายถึง ทุนของกลุ่มเกษตรกรที่มีตัวเลขเป็นค่าติดลบ โดยทุนที่มีอยู่ทั้งหมด (เช่น ทุนเรือนหุ้น ทุนสำรอง ทุนสะสมตามข้อบังคับต่าง ๆ กำไรสะสม เป็นต้น) มิได้เพียงพอให้หักผลการขาดทุนประจำปีและขาดทุนสะสมของกลุ่มเกษตรกรได้

บทที่ 2

วิธีการจัดเก็บและวิเคราะห์ข้อมูล

2.1 การเก็บรวบรวมข้อมูล

เป็นสารสนเทศที่รวบรวมข้อมูลได้จากรายงานการสอบบัญชีและงบการเงินของกลุ่มเกษตรกรทั่วประเทศ ที่มีรอบบัญชีสิ้นสุดในช่วงตั้งแต่วันที่ 1 เมษายน 2548 ถึงวันที่ 31 มีนาคม 2549 ซึ่งสิ้นสุดการรวบรวมข้อมูล ณ วันที่ 31 ธันวาคม 2549 และประมวลผลด้วยเครื่องคอมพิวเตอร์ นำเสนอเป็นรายงานผลการดำเนินงานและฐานะการเงินประจำปี 2549 ของกลุ่มเกษตรกร

2.2 การวิเคราะห์ข้อมูล

2.2.1 การวิเคราะห์แนวตั้ง (Vertical Analysis) เป็นการวิเคราะห์หาความสัมพันธ์ของรายการต่าง ๆ ในงบการเงินเดียวกันในรูปร้อยละ กล่าวคือ แต่ละรายการของงบดุลด้านสินทรัพย์ จะแสดงความสัมพันธ์เป็นร้อยละของยอดรวมสินทรัพย์ และแต่ละรายการทางด้านหนี้สินและทุน จะแสดงความสัมพันธ์เป็นร้อยละของยอดรวมหนี้สินและทุน สำหรับงบกำไรขาดทุนแต่ละรายการจะแสดงความสัมพันธ์เป็นร้อยละของยอดขาย

2.2.2 การวิเคราะห์อัตราร้อยละของแนวโน้ม (Trend Percentage Analysis) เป็นการวิเคราะห์เพื่อดูแนวโน้มหรือทิศทางของรายการต่าง ๆ ที่ปรากฏในงบการเงิน

โดยการนำข้อมูลที่สนใจหรือต้องการทราบจากงบการเงินของช่วงเวลาหลาย ๆ ปีต่อเนื่องกันมาวิเคราะห์ ตัวเลขที่ได้จะชี้ให้เห็นว่ารายการนั้น ๆ มีแนวโน้มสูงขึ้น คงเดิม หรือลดลง ซึ่งผู้วิเคราะห์จะสามารถสรุปเป็นข้อคิดเห็นได้ว่าแนวโน้มทางการเงินและการดำเนินธุรกิจเป็นที่พอใจหรือไม่ ทั้งยังใช้ในการพยากรณ์ เหตุการณ์ที่คาดว่าจะเกิดขึ้นในอนาคตอีกด้วย

โดยการวิเคราะห์อัตราร้อยละของปีฐานเคลื่อนที่ (อัตราการเพิ่ม/ลด) เป็นวิธีการคำนวณหาอัตราร้อยละของการเพิ่มลดของรายการหนึ่ง ๆ ในช่วงเวลาที่ผ่านมา สำหรับช่วงระยะเวลาของการเปรียบเทียบจะเป็นปีต่อปีแบบต่อเนื่องกัน ซึ่งสามารถคำนวณจากสูตรดังนี้

$$\text{อัตราการเพิ่มขึ้น/(ลดลง) ของปีที่ต้องการทราบ} = \frac{[y_t - y_{t-1}]}{y_{t-1}} \times 100 \text{ โดย } y_t, y_{t-1} > 0$$

เมื่อ y_t หมายถึง ตัวเลขของปีที่ต้องการ

y_{t-1} หมายถึง ตัวเลขของปีก่อน

2.2.3 การวิเคราะห์อัตราส่วนทางการเงิน โดยการประยุกต์ใช้ CAMELS Analysis Ratios ในมุมมอง 6 มิติ

มิติที่ 1 ความเพียงพอของเงินทุนต่อความเสี่ยง (C : Capital strength)

- 1) อัตราส่วนหนี้สินต่อทุน (เท่า) = $\frac{\text{หนี้สินทั้งสิ้น}}{\text{ทุนของกลุ่มเกษตรกร}}$
- 2) อัตราทุนสำรองต่อสินทรัพย์ (เท่า) = $\frac{\text{ทุนสำรอง}}{\text{สินทรัพย์ทั้งสิ้น}}$
- 3) อัตราผลตอบแทนต่อส่วนของทุน (%) = $\frac{\text{กำไรสุทธิ}}{\text{ทุนของกลุ่มเกษตรกรถัวเฉลี่ย}} \times 100$

- 4) อัตราการเติบโตของทุนของกลุ่มเกษตรกร (%)
- $$= \frac{\text{ทุนของกลุ่มฯ ปีปัจจุบัน} - \text{ทุนของกลุ่มฯ ปีก่อน}}{\text{ทุนของกลุ่มฯ ปีก่อน}} \times 100$$
- 5) อัตราการเติบโตของหนี้ (%)
- $$= \frac{\text{หนี้สินทั้งสิ้นปีปัจจุบัน} - \text{หนี้สินทั้งสิ้นปีก่อน}}{\text{หนี้สินทั้งสิ้น ปีก่อน}} \times 100$$

มิติที่ 2 คุณภาพสินทรัพย์ (A : Asset quality)

- 1) อัตราการค้างชำระ (%) = $\frac{\text{หนี้ที่ไม่สามารถชำระได้ตามกำหนด}}{\text{หนี้ที่ถึงกำหนดชำระ}} \times 100$
- 2) อัตราหมุนของสินทรัพย์ (รอบ) = $\frac{\text{ขาย/บริการ (รายได้ธุรกิจหลัก)}}{\text{สินทรัพย์ทั้งสิ้นถัวเฉลี่ย}}$
- 3) อัตราผลตอบแทนต่อสินทรัพย์ (%) = $\frac{\text{กำไรจากการดำเนินงาน}}{\text{สินทรัพย์ถัวเฉลี่ย}} \times 100$
- 4) อัตราการเติบโตของสินทรัพย์ (%)
- $$= \frac{\text{สินทรัพย์ทั้งสิ้นปีปัจจุบัน} - \text{สินทรัพย์ทั้งสิ้นปีก่อน}}{\text{สินทรัพย์ทั้งสิ้น ปีก่อน}} \times 100$$

มิติที่ 3 การบริหารจัดการ (M : Management)

- 1) อัตราการเติบโตของธุรกิจ (%)
- $$= \frac{\text{มูลค่าธุรกิจรวมปีปัจจุบัน} - \text{มูลค่าธุรกิจรวมปีก่อน}}{\text{มูลค่าธุรกิจรวม ปีก่อน}} \times 100$$

มิติที่ 4 การทำกำไร (E : Earning Sufficiency)

- 1) อัตรากำไรต่อสมาชิก (บาท) = $\frac{\text{กำไรสุทธิ}}{\text{จำนวนสมาชิก}}$

- 2) อัตราเงินออมต่อสมาชิก (บาท) $= \frac{\text{เงินฝากสมาชิก} + \text{ทุนเรือนหุ้น}}{\text{จำนวนสมาชิก}}$
(เงินออม = เงินฝากสิ้นปีของสมาชิก + เงินหุ้นสมาชิก)
- 3) อัตราหนี้สินต่อสมาชิก (บาท)
(หนี้สินสมาชิกก่อนหักหนี้สงสัยจะสูญ = ลูกหนี้เงินกู้ + ลูกหนี้การค้า + ลูกหนี้ค่าบริการอื่นๆ)
 $= \frac{\text{ลูกหนี้เงินกู้} + \text{ลูกหนี้การค้า} + \text{ลูกหนี้ค่าบริการอื่น}}{\text{จำนวนสมาชิก}}$
- 4) อัตราค่าใช้จ่ายดำเนินงานต่อกำไรก่อนหักค่าใช้จ่ายดำเนินงาน (%)
 $= \frac{\text{ค่าใช้จ่ายดำเนินงาน}}{\text{กำไร (ก่อนหักค่าใช้จ่ายดำเนินงาน)}} \times 100$
- 5) อัตราการเติบโตของทุนสำรอง (%)
 $= \frac{\text{ทุนสำรองปีปัจจุบัน} - \text{ทุนสำรองปีก่อน}}{\text{ทุนสำรองปีก่อน}} \times 100$
- 6) อัตราการเติบโตของทุนสะสมอื่น (%)
 $= \frac{\text{ทุนสะสมอื่นปีปัจจุบัน} - \text{ทุนสะสมอื่นปีก่อน}}{\text{ทุนสะสมอื่นปีก่อน}} \times 100$
- 7) อัตราการเติบโตของกำไร (%)
 $= \frac{\text{กำไรสุทธิปีปัจจุบัน} - \text{กำไรสุทธิปีก่อน}}{\text{กำไรสุทธิปีก่อน}} \times 100$
- 8) อัตรากำไรสุทธิ (%) $= \frac{\text{กำไรสุทธิ}}{\text{ขาย / บริการ (ธุรกิจหลัก)}} \times 100$

มิติที่ 5 สภาพคล่อง (L : Liquidity)

- 1) อัตราส่วนทุนหมุนเวียน (เท่า) $= \frac{\text{สินทรัพย์หมุนเวียน}}{\text{หนี้สินหมุนเวียน}}$

$$2) \text{ อัตราหมุนของสินค้า (ครั้ง)} = \frac{\text{ต้นทุนสินค้าที่ขาย}}{\text{สินค้าคงเหลือถัวเฉลี่ย}}$$

$$\text{อัตราเฉลี่ยสินค้า (วัน)} = \frac{365 \text{ วัน}}{\text{อัตราหมุนของสินค้า}}$$

$$3) \text{ อัตราลูกหนี้ระยะสั้นที่ชำระได้ตามกำหนด (\%)} = \frac{\text{ลูกหนี้ระยะสั้นที่ชำระได้ตามกำหนด}}{\text{ลูกหนี้เงินกู้ระยะสั้นที่ถึงกำหนดชำระ}} \times 100$$

มิติที่ 6 ผลกระทบของธุรกิจ (S : Sensitivity)

สำหรับมิตินี้เป็นผลกระทบของธุรกิจ หรือความอ่อนไหวของธุรกิจเป็นผลกระทบจากปัจจัยแวดล้อมของกลุ่มเกษตรกร อันมีสาเหตุจากปัจจัยเสี่ยงที่มาจากภาครัฐ หรือจากสถานการณ์ทั่วไป ภัยธรรมชาติ ฯลฯ ซึ่งปัจจัยเสี่ยงนี้สามารถสืบค้นจากแหล่งอื่นเพื่อใช้อ้างอิง

2.3 การวิเคราะห์เกณฑ์ขีดขนาดของกลุ่มเกษตรกร

เกณฑ์การจัดขนาดของสหกรณ์และกลุ่มเกษตรกร

ตัวแปรในการวิเคราะห์ขนาดสหกรณ์และกลุ่มเกษตรกร						คะแนนรวม 3 ตัวแปรชี้วัด	
ทุนดำเนินงาน		รายได้ธุรกิจหลัก		สมาชิก		ขนาดสหกรณ์และกลุ่มเกษตรกร	
ช่วงข้อมูล (หน่วย : บาท)	คะแนน (1)	ช่วงข้อมูล (หน่วย : บาท)	คะแนน (2)	ช่วงข้อมูล (หน่วย : คน)	คะแนน (3)	ช่วง คะแนนรวม (1)+(2)+(3)	ขนาด สหกรณ์
0	0	0	0	0	0		
>0-6,000	1	>0-5,000	1	28-ม.ค.	1		
>6,000-30,000	2	>5,000-23,000	2	29-55	2	1 - 6	เล็ก
>30,000-145,000	3	>23,000-107,000	3	56-108	3	7 - 12	กลาง
>145,000-706,000	4	>107,000-500,000	4	109-213	4	13 - 18	ใหญ่
>706,000-3,440,000	5	>500,000-2,324,000	5	214-420	5	19 - 24	ใหญ่มาก
>3,440,000-16,770,000	6	>2,324,000-10,807,000	6	421-828	6		
>16,770,000-81,760,000	7	>10,807,000-50,262,000	7	829-1,633	7		
>81,760,000	8	>50,262,000	8	>1,633	8		

หมายเหตุ : การใช้เกณฑ์การจัดขนาดสหกรณ์และกลุ่มเกษตรกร

- ผู้ใช้พิจารณาว่าสหกรณ์และกลุ่มเกษตรกรที่ต้องการวัดขนาดนั้น มีช่วงทุนดำเนินงานรายได้ธุรกิจหลักและจำนวนสมาชิกอยู่ในช่วงใดแล้วทำการให้ระดับคะแนนในแต่ละรายการ
- หากคะแนนรวมของทั้ง 3 รายการ แล้วพิจารณาว่าคะแนนรวมตกอยู่ในช่วงของสหกรณ์ขนาดใด ก็จะทราบขนาดของสหกรณ์และกลุ่มเกษตรกรนั้น ๆ

บทที่ 3

ผลการวิเคราะห์ข้อมูลกลุ่มเกษตรกร

3.1 การดำเนินงานของกลุ่มเกษตรกร

รายงานผลการดำเนินงานและฐานะการเงินกลุ่มเกษตรกร ประจำปี 2549 ที่รวบรวมข้อมูลได้จำนวน 4,294 กลุ่ม มีสาระสำคัญของรายละเอียดข้อมูลดังนี้

3.1.1 จำนวนกลุ่มเกษตรกร (ภาคผนวก ตารางที่ 1-3, ภาพที่ 1)

กลุ่มเกษตรกร ณ วันสิ้นปีมีทั้งสิ้นจำนวน 7,261 กลุ่ม ลดลงจากปีก่อน จำนวน 145 กลุ่ม หรือลดลงร้อยละ 1.96 รวบรวมข้อมูลได้ 4,294 กลุ่ม รวบรวมข้อมูลไม่ได้ 2,967 กลุ่ม เนื่องจากเป็นกลุ่มเกษตรกรที่ไม่พร้อมรับการตรวจสอบ 1,065 กลุ่ม คิดเป็นร้อยละ 14.67 และเป็นสหกรณ์ที่ไม่ต้องตรวจสอบ 1,902 กลุ่ม คิดเป็นร้อยละ 26.19 ของจำนวนกลุ่มเกษตรกรทั้งสิ้นตามทะเบียน

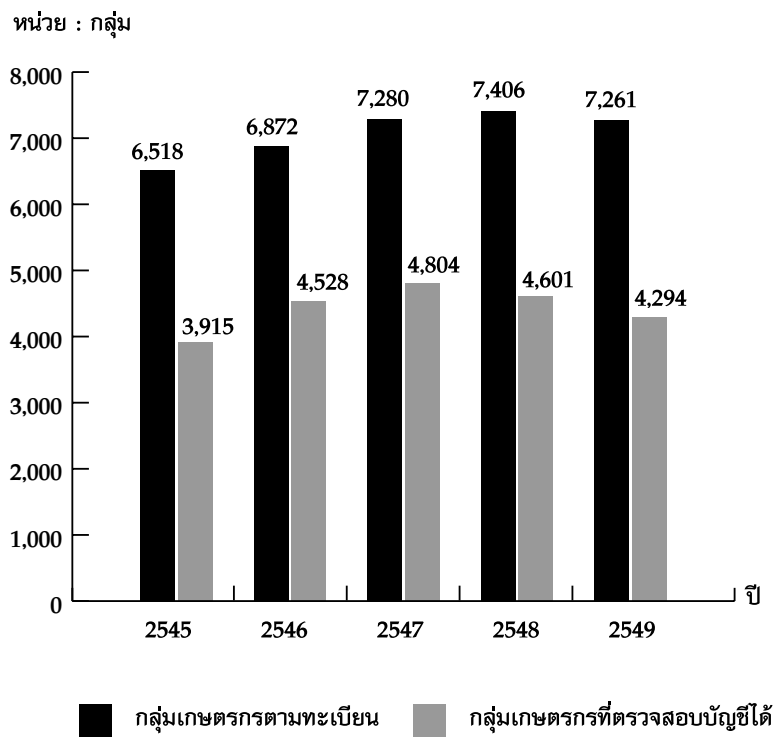
ตารางที่ 1 จำนวนกลุ่มเกษตรกร ปี 2549 จำแนกตามกลุ่มอาชีพ

รูปแบบย่อย กลุ่มเกษตรกร	กลุ่มเกษตรกร ตามทะเบียน	จำนวนที่ รวบรวมได้	ร้อยละที่ รวบรวมได้	สถานการณ์ของกลุ่มเกษตรกรที่รวบรวม		
				ดำเนินธุรกิจ	หยุดดำเนินธุรกิจ	ไม่ดำเนินธุรกิจ
ทำนา	3,799	2,133	56.15	1,406	586	141
ทำไร่	1,029	600	58.31	439	108	53
ทำสวน	1,143	792	69.29	515	166	111
ประมง	94	41	43.62	23	13	5
เลี้ยงสัตว์	1,082	661	61.09	309	93	259
อื่น ๆ*	114	67	58.77	47	8	12
รวม	7,261	4,294	59.14	2,739	974	581

อื่น ๆ* หมายถึง กลุ่มอาชีพเลี้ยงไหม, เลี้ยงผึ้ง, เลี้ยงสัตว์น้ำ, และกลุ่มอาชีพอื่น ๆ

กลุ่มเกษตรกรที่รวบรวมข้อมูลได้ จำนวน 4,294 กลุ่ม หรือร้อยละ 59.14 ของกลุ่มเกษตรกรทั้งสิ้นตามทะเบียน เป็นกลุ่มเกษตรกรที่ดำเนินธุรกิจ 2,739 กลุ่ม หยุดดำเนินธุรกิจ 974 กลุ่ม และไม่ดำเนินธุรกิจ 581 กลุ่ม คิดเป็นร้อยละ 63.79, 22.68 และร้อยละ 13.53 ของกลุ่มเกษตรกร ที่รวบรวมได้ทั้งสิ้นตามลำดับ

ภาพที่ 1 จำนวนกลุ่มเกษตรกร ในรอบ 5 ปี (2545-2549)



3.1.2 จำนวนสมาชิกของกลุ่มเกษตรกร (ภาคผนวก ตารางที่ 4, ภาพที่ 2)

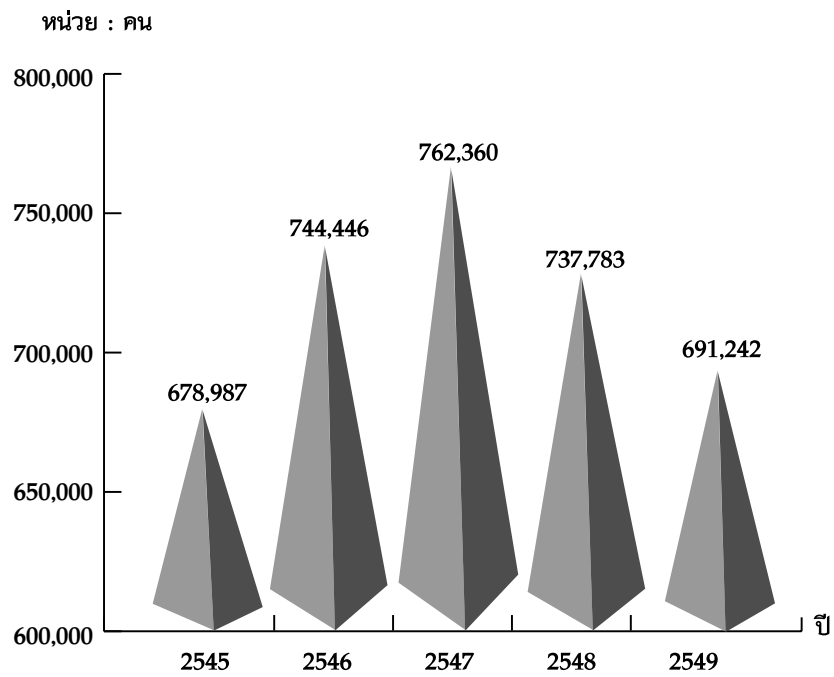
กลุ่มเกษตรกรที่รวบรวมข้อมูลได้ จำนวน 4,294 กลุ่ม มีจำนวนสมาชิกทั้งสิ้น 691,242 คน ระหว่างปีรับสมาชิกเพิ่มจำนวน 29,854 คน สมาชิกออก จำนวน 21,480 คน สมาชิก ณ วันสิ้นปี เป็นชายจำนวน 482,569 คน หญิง 208,673 คน จำนวนสมาชิกสิ้นปี ลดลงจากปีก่อน 46,541 คน หรือลดลงร้อยละ 6.31

ตารางที่ 2 จำนวนและสมาชิกของกลุ่มเกษตรกร จำแนกตามกลุ่มอาชีพ ปี 2549

กลุ่มอาชีพ	จำนวนกลุ่มเกษตรกร		สมาชิก	
	กลุ่ม	ร้อยละ	คน	ร้อยละ
ทำนา	2,133	49.67	404,348	58.50
ทำไร่	600	13.97	100,997	14.61
ทำสวน	792	18.45	120,763	17.47
ทำประมง	41	0.96	3,519	0.51
เลี้ยงสัตว์	661	15.39	53,888	7.79
อื่น ๆ	67	1.56	7,727	1.12
รวม	4,294	100.00	691,242	100.00

จากตารางที่ 2 พบว่ากลุ่มเกษตรกรจำแนกตามกลุ่มอาชีพ รวบรวมข้อมูลได้มากที่สุด จะมีจำนวนสมาชิกที่มากเช่นกัน ดังนั้น กลุ่มเกษตรกรทำนารวบรวมได้สูงสุดร้อยละ 49.67 ของจำนวนกลุ่มเกษตรกรที่รวบรวมได้ทั้งสิ้น มีสมาชิกที่สูงสุดร้อยละ 58.50 ของจำนวนสมาชิกทั้งสิ้น

ภาพที่ 2 จำนวนสมาชิกของกลุ่มเกษตรกรที่รวบรวมข้อมูลได้ ในรอบ 5 ปี (2545-2549)



3.1.3 การถือหุ้นของสมาชิกกลุ่มเกษตรกร (ภาคผนวก ตารางที่ 5, ภาพที่ 3)

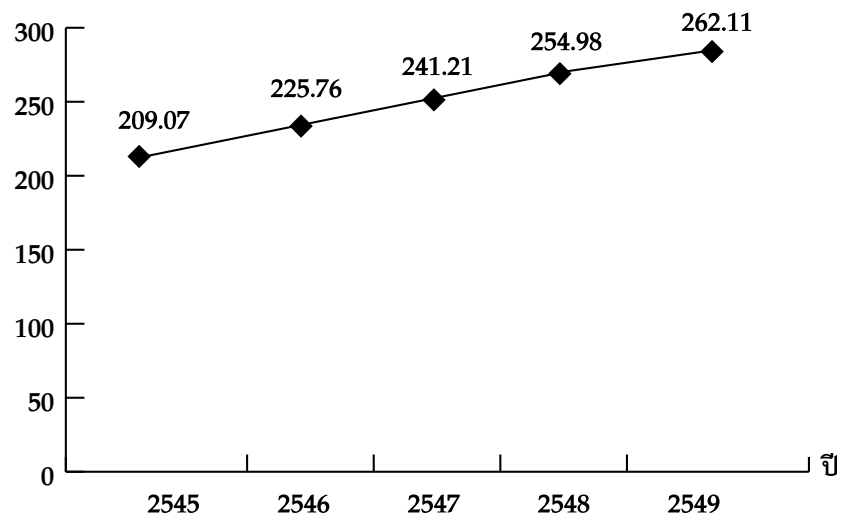
ในปี 2549 สมาชิกกลุ่มเกษตรกรสะสมค่าหุ้น เพื่อใช้ในการดำเนินงานของกลุ่มเกษตรกร มีทุนเรือนหุ้นคงเหลือ จำนวน 262.11 ล้านบาท เพิ่มขึ้นจากปีก่อน จำนวน 7.13 ล้านบาท หรือเพิ่มขึ้นร้อยละ 2.80 กลุ่มเกษตรกรทำนา มีทุนเรือนหุ้นคงเหลือมากที่สุด จำนวน 115.84 ล้านบาท หรือร้อยละ 44.20 ของทุนเรือนหุ้นทั้งสิ้น แต่กลุ่มเกษตรกรทำประมงมีทุนเรือนหุ้นเฉลี่ยต่อคนสูงสุด จำนวน 2,001 บาท

ตารางที่ 3 เฉลี่ยค่าหุ้นของกลุ่มเกษตรกร จำแนกตามกลุ่มอาชีพ ปี 2549

กลุ่มอาชีพ	สมาชิก (คน)	ค่าหุ้น (ล้านบาท)	ค่าหุ้นเฉลี่ยต่อคน (บาท)
ทำนา	404,348	115.84	286
ทำไร่	100,997	32.64	323
ทำสวน	120,763	92.21	764
เลี้ยงสัตว์	53,888	11.94	222
ทำประมง	3,519	7.04	2,001
อื่น ๆ	7,727	2.44	316
รวม	691,242	262.11	379
อัตราการขยายตัวเพิ่ม (ลด) จากปีก่อนร้อยละ	(6.31)	2.80	9.54

ภาพที่ 3 การถือหุ้นของสมาชิกกลุ่มเกษตรกรที่รวบรวมข้อมูลได้ในรอบ 5 ปี (2545-2549)

หน่วย : ล้านบาท



3.1.4 ปริมาณธุรกิจของกลุ่มเกษตรกร (ภาคผนวก ตารางที่ 6, ภาพที่ 4)

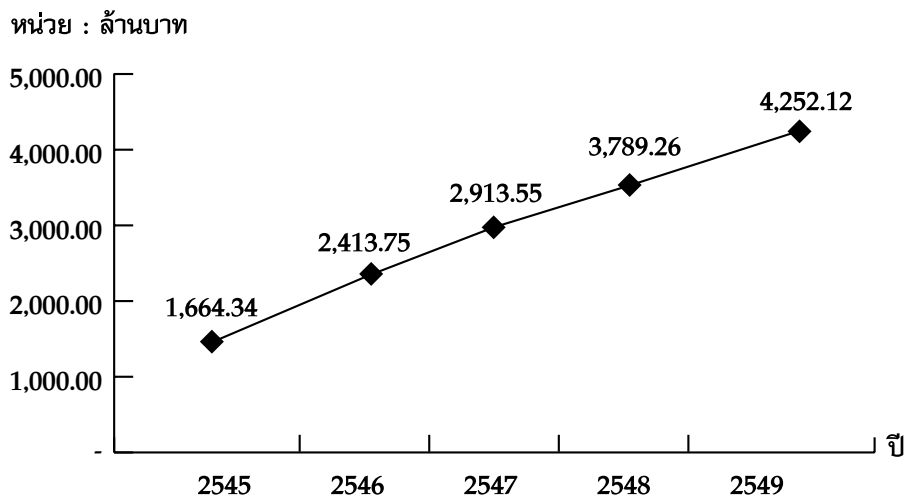
ในรอบปี 2549 กลุ่มเกษตรกรดำเนินธุรกิจ 5 ด้าน มีมูลค่าทั้งสิ้น 4,252.12 ล้านบาท เพิ่มขึ้นจากปีก่อน 462.86 ล้านบาท หรือเพิ่มขึ้นร้อยละ 12.22

ตารางที่ 4 ปริมาณธุรกิจแต่ละด้านของกลุ่มเกษตรกรจำแนกตามกลุ่มอาชีพ ปี 2549

กลุ่มอาชีพ	รวม (ล้านบาท)	ธุรกิจแต่ละด้าน				
		การรับ ฝากเงิน	การให้ เงินกู้	จัดหาสินค้า มาจำหน่าย	รวบรวม ผลิตผล	ให้บริการ และส่งเสริมฯ
ทำนา	786.15	63.27	217.87	328.00	149.68	27.33
ทำไร่	346.72	1.71	86.65	106.08	150.02	2.26
ทำสวน	2,613.74	26.28	111.68	133.47	2,340.43	1.88
เลี้ยงสัตว์	101.58	1.55	64.27	25.20	8.41	2.15
ทำประมง	397.45	0.18	4.34	391.51	-	1.42
อื่น ๆ	6.48	0.18	4.05	1.19	0.04	1.02
รวม	4,252.12	93.17	488.86	985.45	2,648.58	36.06
ร้อยละของปริมาณธุรกิจ แต่ละด้าน	100.00	2.19	11.50	23.17	62.29	0.85
อัตราการขยายตัวเพิ่ม (ลด) จากปีก่อน ร้อยละ	12.22	7.97	(27.42)	10.10	26.73	(19.02)

จากตารางที่ 4 พบว่า ปริมาณธุรกิจโดยรวม 5 ด้าน มูลค่า 4,252.12 ล้านบาท ส่วนใหญ่เป็นปริมาณธุรกิจรวบรวมผลิตผลมูลค่า 2,648.58 ล้านบาท คิดเป็นร้อยละ 62.29 รองลงมาเป็นธุรกิจจัดหาสินค้ามาจำหน่ายมูลค่า 985.45 ล้านบาท คิดเป็นร้อยละ 23.17 โดยกลุ่มเกษตรกรทำสวนมีปริมาณธุรกิจสูงสุด จำนวน 2,613.74 ล้านบาท การขยายตัวของปริมาณธุรกิจเพิ่มขึ้นร้อยละ 12.22 ส่วนใหญ่เป็นอัตราการเพิ่มขึ้นของธุรกิจรวบรวมผลิตผลที่เพิ่มขึ้นร้อยละ 26.73

ภาพที่ 4 ปริมาณธุรกิจของกลุ่มเกษตรกร ในรอบ 5 ปี (2545-2549)



รายละเอียดปริมาณธุรกิจของกลุ่มเกษตรกร

1) การรับฝากเงิน (ภาคผนวก ตารางที่ 7-9)

การดำเนินธุรกิจเกี่ยวกับการรับฝากเงิน นอกจากจะเป็นการส่งเสริมการออมทรัพย์ในหมู่สมาชิกแล้ว ยังถือว่าเป็นการหาเงินทุนสำหรับใช้ในธุรกิจของกลุ่มเกษตรกรอีกวิธีหนึ่งด้วย จากการรวบรวมข้อมูลทางการเงินในรอบปี 2549 พบว่า กลุ่มเกษตรกรได้ให้บริการรับฝากเงิน จำนวน 93.17 ล้านบาท หรือร้อยละ 2.19 ของปริมาณธุรกิจทั้งสิ้น ประกอบด้วย การรับฝากเงินจากสมาชิก การรับฝากเงินจากกลุ่มเกษตรกรอื่น และจากอื่น ๆ ที่ไม่ใช่สมาชิกและกลุ่มเกษตรกรอื่น ดังนี้

1.1) การรับฝากเงินจากสมาชิก

ระหว่างปีรับฝากเงินจากสมาชิก จำนวน 88.69 ล้านบาท คิดเป็นร้อยละ 95.19 ของปริมาณธุรกิจรับฝากเงินทั้งสิ้น แยกเป็นเงินรับฝากประจำร้อยละ 29.83 เงินรับฝากออมทรัพย์ร้อยละ 39.16 และเงินรับฝากออมทรัพย์พิเศษร้อยละ 26.20 สิ้นปีเงินรับฝากจากสมาชิกคงเหลือ 151.30 ล้านบาท ส่วนใหญ่เป็นเงินรับฝากออมทรัพย์จำนวน 73.95 ล้านบาท คิดเป็นร้อยละ 48.88 ของจำนวนเงินรับฝากคงเหลือสิ้นปี และมีจำนวนสมาชิกที่ฝากเงินคงเหลือสิ้นปี จำนวน 19,348 คน เฉลี่ยเงินรับฝากจากสมาชิกคนละ 7,819.93 บาท

1.2) การรับฝากเงินจากกลุ่มเกษตรกรอื่น

ระหว่างปีรับฝากเงินจากกลุ่มเกษตรกรอื่น จำนวน 1.56 ล้านบาท คิดเป็นร้อยละ 1.67 ของเงินรับฝากทั้งสิ้น เป็นเงินรับฝากออมทรัพย์ทั้งจำนวน สิ้นปีเงินรับฝากออมทรัพย์คงเหลือ 1.51 ล้านบาท เป็นการฝากเงินของกลุ่มเกษตรกรอื่น จำนวน 52 กลุ่ม เฉลี่ยกลุ่มละ 29,038.46 บาท

1.3) การรับฝากเงินจากอื่นๆ ที่ไม่ใช่สมาชิกและกลุ่มเกษตรกรอื่น

ระหว่างปีรับฝากเงินจากอื่น ๆ จำนวน 2.92 ล้านบาท คิดเป็นร้อยละ 3.13 ของเงินรับฝากทั้งสิ้น เป็นเงินฝากออมทรัพย์ทั้งจำนวน สิ้นปีมีเงินรับฝากคงเหลือ 5.27 ล้านบาท เป็นเงินฝากประจำ 0.08 ล้านบาท และเงินฝากออมทรัพย์ 5.19 ล้านบาท เงินฝากคงเหลือสิ้นปีทั้งจำนวนเป็นการฝากเงินของผู้ที่ไม่ใช่สมาชิกและกลุ่มเกษตรกรอื่น จำนวน 598 ราย เฉลี่ยรายละ 8,812.71 บาท

ตารางที่ 5 ปริมาณธุรกิจเงินรับฝากจำแนกตามกลุ่มอาชีพของกลุ่มเกษตรกร ปี 2549

กลุ่มอาชีพ	รวม		ประจำ (ล้านบาท)	ออมทรัพย์ (ล้านบาท)	ออมทรัพย์พิเศษ (ล้านบาท)
	ล้านบาท	ร้อยละ			
ทำนา	63.27	67.91	27.33	14.78	21.16
ทำไร่	1.71	1.84	-	1.49	0.22
ทำสวน	26.28	28.21	0.42	22.86	3.00
เลี้ยงสัตว์	1.55	1.66	-	1.51	0.04
ทำประมง	0.18	0.19	-	0.18	-
อื่นๆ	0.18	0.19	-	0.16	0.02
รวม	93.17	100.00	27.75	40.98	24.44
เงินรับฝากคงเหลือสิ้นปี	158.08		22.57	80.65	54.86
ร้อยละเงินรับฝากคงเหลือสิ้นปี	100.00		14.28	51.02	34.70

จากตารางที่ 5 ปริมาณธุรกิจเงินรับฝากในรอบปี จำนวน 93.17 ล้านบาท ส่วนใหญ่เป็นการรับฝากเงินของกลุ่มเกษตรกรทำนามากที่สุดร้อยละ 67.91 และเงินรับฝากส่วนใหญ่เป็นการรับฝากเงินประเภทออมทรัพย์ที่มีจำนวน 40.98 ล้านบาท สิ้นปีกลุ่มเกษตรกรในภาพรวมมีเงินรับฝากคงเหลือ 158.08 ล้านบาท โดยเป็นเงินรับฝากออมทรัพย์สูงสุตร้อยละ 51.02

2) การให้เงินกู้ (ภาคผนวก ตารางที่ 10-12)

ธุรกิจสินเชื่อมีความสำคัญยิ่งต่อสมาชิกกลุ่มเกษตรกร ทำให้มีเงินทุนในการประกอบอาชีพและใช้จ่ายจำเป็นในครัวเรือน ส่งผลให้มีฐานะทางเศรษฐกิจและความเป็นอยู่ดีขึ้น นอกจากนี้ ทำให้กลุ่มเกษตรกรสามารถขยายธุรกิจที่ดำเนินการได้กว้างขวางยิ่งขึ้น เพราะสามารถบริการแก่สมาชิกได้มากขึ้น และตรงความต้องการ จากการรวบรวมข้อมูลทางการเงินปี 2549 พบว่า กลุ่มเกษตรกรได้ให้บริการเงินกู้แก่สมาชิกและกลุ่มเกษตรกรอื่นจำนวน 488.86 ล้านบาท หรือร้อยละ 11.50 ของปริมาณธุรกิจทั้งสิ้น ประกอบด้วยเงินให้สมาชิกจำนวน 476.38 ล้านบาท และเงินให้กลุ่มเกษตรกรอื่นจำนวน 12.48 ล้านบาท การให้เงินกู้ระหว่างปี ลดลงจากปี 2548 จำนวน 184.69 ล้านบาท หรือลดลงร้อยละ 27.42 มีรายละเอียดการให้เงินกู้ดังนี้

2.1) การให้เงินกู้แก่สมาชิก

ระหว่างปีให้เงินกู้แก่สมาชิก 476.38 ล้านบาท แยกเป็นเงินกู้ระยะสั้น 403.03 ล้านบาท ระยะปานกลาง 69.05 ล้านบาท และระยะยาว 4.30 ล้านบาท รับชำระระหว่างปี 539.85 ล้านบาท เป็นหนี้ที่ชำระได้ตามกำหนดร้อยละ 73.55 ของหนี้ถึงกำหนดชำระคงเหลือลูกหนี้เงินให้กู้ ณ วันสิ้นปี 465.43 ล้านบาท แยกเป็นเงินกู้ระยะสั้น 322.90 ล้านบาท ระยะปานกลาง 132.25 ล้านบาท และระยะยาว 10.28 ล้านบาท ได้ตั้งค่าเผื่อหนี้สงสัยจะสูญไว้ 43.89 ล้านบาท คิดเป็นร้อยละ 9.43 ของเงินให้กู้คงเหลือสิ้นปี และมีดอกเบี้ยยค้างรับสิ้นปี 80.62 ล้านบาท

2.2) การให้เงินกู้แก่กลุ่มเกษตรกรอื่น

ระหว่างปีกลุ่มเกษตรกรให้เงินกู้แก่กลุ่มเกษตรกรอื่น จำนวน 12.48 ล้านบาท เป็นเงินกู้ระยะสั้นทั้งจำนวน ระหว่างปีได้รับชำระคืน 7.56 ล้านบาท เป็นหนี้ที่ชำระได้ตามกำหนดร้อยละ 98.18 ของหนี้ที่ถึงกำหนดชำระ สิ้นปีมีลูกหนี้เงินกู้คงเหลือ 5.07 ล้านบาท เป็นลูกหนี้ระยะสั้นทั้งจำนวน ได้ตั้งค่าเผื่อหนี้สงสัยจะสูญไว้ จำนวน 0.06 ล้านบาท และมีดอกเบี้ยค้างรับสิ้นปี จำนวน 1,153 บาท

ตารางที่ 6 ปริมาณธุรกิจให้เงินกู้ (สินเชื่อ) จำแนกตามกลุ่มอาชีพของกลุ่มเกษตรกร ปี 2549

กลุ่มอาชีพ	รวม		เงินให้กู้	เงินให้กู้	เงินให้กู้
	ล้านบาท	ร้อยละ	ระยะสั้น	ระยะปานกลาง	ระยะยาว
ทำนา	217.87	44.57	180.36	36.78	0.73
ทำไร่	86.65	17.72	84.82	1.05	0.78
ทำสวน	111.68	22.84	84.82	26.46	0.40
เลี้ยงสัตว์	64.27	13.15	57.63	4.25	2.39
ทำประมง	4.34	0.89	3.83	0.51	-
อื่น ๆ	4.05	0.83	4.05	-	-
รวม	488.86	100.00	415.51	69.05	4.30
เงินให้กู้คงเหลือสิ้นปี	470.50		327.97	132.25	10.28
ร้อยละเงินให้กู้คงเหลือสิ้นปี	100.00		69.71	28.11	2.18

จากตารางที่ 6 พบว่า การให้เงินกู้ของกลุ่มเกษตรกรในภาพรวมจำนวน 488.86 ล้านบาท ส่วนใหญ่เป็นปริมาณธุรกิจของกลุ่มเกษตรกรทำนาสูงสุดร้อยละ 44.57 และส่วนใหญ่เป็นการให้เงินกู้ระยะสั้น สิ้นปีมีเงินให้กู้คงเหลือ 470.50 ล้านบาท แยกเป็นเงินให้กู้ระยะสั้น ร้อยละ 69.71 เงินให้กู้ระยะปานกลาง ร้อยละ 28.11 และเงินให้กู้ระยะยาว ร้อยละ 2.18

2.3) ทางใช้ประโยชน์ของเงินให้กู้

การให้เงินกู้แก่สมาชิกและกลุ่มเกษตรกรอื่น ในระหว่างปี จำนวน 488.81 ล้านบาท มีรายละเอียดของทางใช้ประโยชน์ของเงินให้กู้ ดังนี้

ตารางที่ 7 ทางใช้ประโยชน์ของเงินให้กู้ ปี 2549

ทางใช้ประโยชน์	รวม		ประเภทเงินให้กู้ (ล้านบาท)					
			เงินให้กู้ระยะสั้น		เงินให้กู้ระยะปานกลาง		เงินให้กู้ระยะยาว	
	ล้านบาท	ร้อยละ	ล้านบาท	ร้อยละ	ล้านบาท	ร้อยละ	ล้านบาท	ร้อยละ
ค่าพันธุ์พืช ปุ๋ย ยาปราบฯ อาหารสัตว์ และค่าจ้างเก็บเกี่ยว	312.47	63.92	303.56	73.06	7.81	11.31	1.10	25.58
ค่าใช้จ่ายการเตรียมเพื่อขาย/แปรรูป	7.57	1.55	5.10	1.23	2.47	3.58	-	-
ค่าบริการและค่าใช้จ่ายในครัวเรือน	9.74	1.99	9.48	2.28	0.24	0.35	0.02	0.47
ค่าบุกเบิกซื้อที่ดิน ปรับปรุงที่ดิน และแหล่งน้ำ	24.85	5.08	4.10	0.99	20.41	29.56	0.34	7.91
ซื้อสัตว์ใช้งาน ซื้อหรือสร้างเครื่องสูบน้ำ เครื่องจักรกล	9.89	2.02	2.17	0.52	7.62	11.03	0.10	2.33
ซื้อสร้าง ปรับปรุงสิ่งก่อสร้าง	17.79	3.64	1.30	0.31	16.04	23.23	0.45	10.46
ลงทุนสัตว์เลี้ยง สัตว์ปีกหรือสัตว์น้ำ	18.58	3.80	14.52	3.50	3.23	4.68	0.83	19.30
ชำระหนี้สิน	30.46	6.23	28.67	6.90	1.70	2.46	0.09	2.09
ใช้ประโยชน์ด้านอื่น ๆ	41.64	8.52	31.10	7.48	9.17	13.28	1.37	31.86
ลงทุนซื้อหุ้นสหกรณ์	3.39	0.70	3.03	0.73	0.36	0.52	-	-
ใช้ประโยชน์ของเงินให้กลุ่มเกษตรกรอื่น	12.48	2.55	12.48	3.00	-	-	-	-
รวม	488.86	100.00	415.51	100.00	69.05	100.00	4.30	100.00

จากตารางที่ 7 ทางใช้ประโยชน์ของเงินให้กู้ในระหว่างปี ส่วนใหญ่ได้นำไปเป็น ค่าพันธุ์พืช ปุ๋ย ยาปราบฯ อาหารสัตว์ และค่าจ้างเก็บเกี่ยว จำนวน 312.47 ล้านบาท หรือ ร้อยละ 63.92 โดยเงินกู้ระยะสั้นใช้ประโยชน์ในด้านนี้เป็นส่วนใหญ่ คิดเป็นร้อยละ 73.06 ของเงินให้กู้ระยะสั้นทั้งสิ้น ส่วนเงินให้กู้ระยะปานกลาง ส่วนใหญ่ได้นำไปเป็นค่าบุกเบิกซื้อที่ดิน ปรับปรุงที่ดินและแหล่งน้ำร้อยละ 29.56 ของเงินให้กู้ระยะปานกลางทั้งสิ้น เงินกู้ระยะยาว ส่วนใหญ่นำไปใช้ประโยชน์ด้านอื่น ๆ คิดเป็นร้อยละ 31.86 ของเงินให้กู้ระยะยาวทั้งสิ้น

3) การจัดหาสินค้ามาจำหน่าย (ภาคผนวก ตารางที่ 13)

ธุรกิจจัดหาสินค้ามาจำหน่าย คือ จัดหาสิ่งของที่จำเป็นมาขายให้แก่สมาชิกและ บุคคลภายนอก เช่น จัดหาเครื่องมือเครื่องใช้ในการเพาะปลูก สิ่งของที่จำเป็นสำหรับ ครอบครัวสมาชิกมาจำหน่ายแก่สมาชิกในราคายุติธรรม จากการตรวจสอบบัญชีในรอบปี 2549 พบว่า กลุ่มเกษตรกรได้จัดหาสินค้ามาจำหน่ายทั้งสิ้น จำนวน 985.45 ล้านบาท หรือร้อยละ 23.17 ของปริมาณธุรกิจทั้งสิ้น โดยจำหน่ายให้สมาชิก จำนวน 566.82 ล้านบาท หรือร้อยละ 57.52 ของสินค้าที่จัดหามาจำหน่ายทั้งสิ้น การจัดหาสินค้ามาจำหน่ายเพิ่มขึ้นจากปี 2548 จำนวน 90.44 ล้านบาท หรือเพิ่มขึ้นร้อยละ 10.10 การจำหน่ายสินค้าของกลุ่มเกษตรกรเป็นทั้ง เงินสดและเงินเชื่อ สิ้นปีมีลูกหนี้การค้าจำนวน 314.95 ล้านบาท ซึ่งได้เผื่อหนี้สงสัยจะสูญ/ หนี้คลาดเคลื่อนไว้จำนวน 156.05 ล้านบาท คิดเป็นร้อยละ 49.55 ของลูกหนี้คงเหลือสิ้นปี

ตารางที่ 8 ปริมาณธุรกิจจัดหาสินค้ามาจำหน่าย จำแนกตามกลุ่มอาชีพ ปี 2549

กลุ่มอาชีพ	รวม		สินค้า ผลิตเอง	สินค้าทั่วไป
	ล้านบาท	ร้อยละ		
ทำนา	328.00	33.28	5.82	322.18
ทำไร่	106.08	10.77	4.38	101.70
ทำสวน	133.47	13.54	7.28	126.19
เลี้ยงสัตว์	25.20	2.56	1.80	23.40
ทำประมง	391.51	39.73	-	391.51
อื่น ๆ	1.19	0.12	0.24	0.95
รวม	985.45	100.00	19.52	965.93
มูลค่าสินค้าที่จำหน่ายให้สมาชิก	566.82		12.82	554.00
ร้อยละสินค้าที่จำหน่ายให้กับสมาชิก	57.52		65.68	57.35

จากตารางที่ 8 พบว่า กลุ่มเกษตรกรในภาพรวม ปี 2549 มีปริมาณธุรกิจทั้งสิ้น 985.45 ล้านบาท จำหน่ายให้กับสมาชิกคิดเป็นร้อยละ 57.52 ส่วนใหญ่เป็นปริมาณธุรกิจของกลุ่มเกษตรกรทำประมง จำหน่ายได้สูงสุดร้อยละ 39.7 ของมูลค่าธุรกิจทั้งสิ้น การจำหน่ายสินค้าแยกเป็นสินค้าผลิตเอง มูลค่า 19.52 ล้านบาท คิดเป็นร้อยละ 1.98 จำหน่ายให้กับสมาชิกร้อยละ 65.68 และสินค้าทั่วไปมูลค่า 965.93 ล้านบาท คิดเป็นร้อยละ 98.02 จำหน่ายให้กับสมาชิกร้อยละ 57.35

สินค้าผลิตเอง ส่วนใหญ่เป็นการจำหน่ายปุ๋ย จำนวน 9.26 ล้านบาท รองลงมาได้แก่
สุราแช่พื้นเมือง จำนวน 3.45 ล้านบาท น้ำดื่มจำนวน 0.71 ล้านบาท และอื่น ๆ รวมจำนวน
6.10 ล้านบาท

สินค้าทั่วไป ส่วนใหญ่เป็นการจำหน่ายน้ำมันเชื้อเพลิง จำนวน 476.61 ล้านบาท
รองลงมาได้แก่ ปุ๋ย 369.20 ล้านบาท สินค้าอุปโภคบริโภค 47.41 ล้านบาท น้ำมันเครื่อง 19.83
ล้านบาท ยาปราบศัตรูพืช 12.28 ล้านบาท และอื่น ๆ รวม 40.60 ล้านบาท

4) การรวบรวมผลผลิต (ภาคผนวก ตารางที่ 14)

กลุ่มเกษตรกรดำเนินการรวบรวม เก็บรักษา การคัดคุณภาพ การแปรรูปและ
การตลาด เพื่อพยายามขายผลผลิตผลการเกษตรของสมาชิกให้ได้ราคาที่เป็นธรรม จากการ
ตรวจสอบบัญชีในรอบปี 2549 พบว่า กลุ่มเกษตรกรได้รวบรวมผลผลิต จำนวน 2,648.58
ล้านบาท หรือร้อยละ 62.29 ของปริมาณธุรกิจทั้งสิ้น โดยรวบรวมจากสมาชิก จำนวน 1,507.82
ล้านบาท หรือร้อยละ 56.93 ของผลผลิตทั้งสิ้น การรวบรวมผลผลิต เพิ่มขึ้นจากปี 2548 จำนวน
558.70 ล้านบาท หรือเพิ่มขึ้นร้อยละ 26.73

ตารางที่ 9 ปริมาณธุรกิจรวบรวมผลิตผล จำแนกตามกลุ่มอาชีพ ปี 2549

กลุ่มอาชีพ	รวบรวมทั้งสิ้น		รวบรวมจากสมาชิก	
	ล้านบาท	ร้อยละ	ล้านบาท	ร้อยละ
ทำนา	149.68	5.65	120.58	80.56
ทำไร่	150.02	5.66	60.26	40.17
ทำสวน	2,340.43	88.37	1,321.48	56.46
เลี้ยงสัตว์	8.41	0.32	5.50	65.40
อื่น ๆ	0.04	0.00	-	-
รวม	2,648.58	100.00	1,507.82	56.93

จากตารางที่ 9 พบว่า ปริมาณธุรกิจรวบรวมผลิตผลทั้งสิ้น 2,648.58 ล้านบาท รวบรวมจากสมาชิกได้ร้อยละ 56.93 นอกนั้นเป็นการรวบรวมผลิตผลได้จากบุคคลภายนอก โดยกลุ่มเกษตรกรทำสวนรวบรวมผลิตผลมีปริมาณสูงสุดร้อยละ 88.37

ผลิตผลที่รวบรวมได้ ส่วนใหญ่เป็นยางพารา มีมูลค่า 2,368.68 ล้านบาท รองลงมา ได้แก่ ข้าวเปลือกเจ้า 131.98 ล้านบาท ปาล์ม 31.75 ล้านบาท และผลิตผลอื่น ๆ รวม 116.17 ล้านบาท

5) การให้บริการและส่งเสริมการเกษตร (ภาคผนวก ตารางที่ 15)

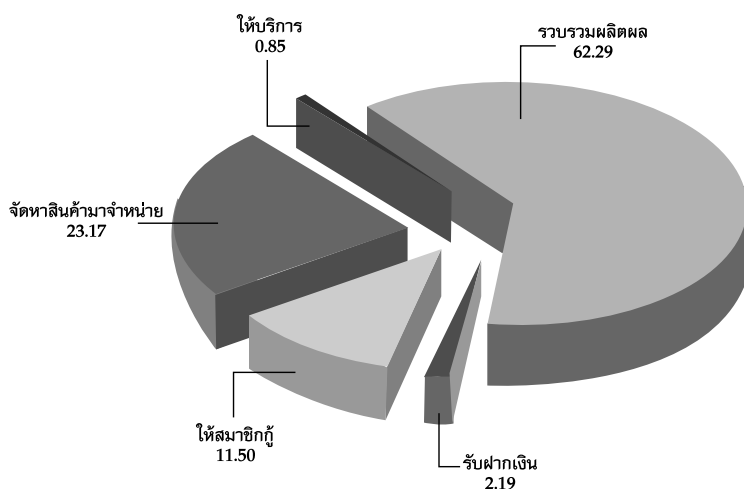
ธุรกิจด้านการส่งเสริมการเกษตร เป็นหน้าที่อันสำคัญของกลุ่มเกษตรกรในการส่งเสริมการเพาะปลูกของสมาชิก เพื่อเป็นการส่งเสริมการประกอบอาชีพเกษตรกรกรม จากการตรวจสอบบัญชีในรอบปี 2549 พบว่า กลุ่มเกษตรกรได้ให้บริการและส่งเสริมการเกษตร จำนวน 36.06 ล้านบาท หรือร้อยละ 0.85 ของปริมาณธุรกิจทั้งสิ้น การให้บริการและส่งเสริมการเกษตร ลดลงจากปี 2548 จำนวน 8.47 ล้านบาท หรือลดลงร้อยละ 19.02

ตารางที่ 10 ปริมาณธุรกิจการให้บริการและส่งเสริมการเกษตร
จำแนกตามกลุ่มอาชีพ ปี 2549

กลุ่มอาชีพ	ปริมาณธุรกิจ	
	ล้านบาท	ร้อยละ
กลุ่มเกษตรกรทำนา	27.33	75.79
กลุ่มเกษตรกรทำไร่	2.26	6.27
กลุ่มเกษตรกรทำสวน	1.88	5.21
กลุ่มเกษตรกรเลี้ยงสัตว์	2.15	5.96
กลุ่มเกษตรกรทำประมง	1.42	3.94
กลุ่มเกษตรกรอื่น ๆ	1.02	2.83
รวม	36.06	100

จากตารางที่ 10 พบว่า ปริมาณธุรกิจการให้บริการและส่งเสริมการเกษตร ส่วนใหญ่ เป็นปริมาณธุรกิจของกลุ่มเกษตรกรทำนา จำนวน 27.33 ล้านบาท คิดเป็นร้อยละ 75.79 ของ ปริมาณธุรกิจทั้งสิ้น การบริการและส่งเสริมการเกษตรส่วนใหญ่เป็นการสูบน้ำ จำนวน 28.39 ล้านบาท คิดเป็นร้อยละ 78.73 รองลงมาได้แก่ การบริการตลาดกลาง 1.02 ล้านบาท และ บริการอื่น ๆ รวม 6.65 ล้านบาท

ภาพที่ 5 ร้อยละปริมาณธุรกิจแต่ละด้านของกลุ่มเกษตรกรในรอบปี 2549



3.2 ผลการดำเนินงานของกลุ่มเกษตรกร (ภาคผนวก ตารางที่ 16-20, ภาพที่ 6)

กลุ่มเกษตรกรที่รวบรวมข้อมูลได้จำนวน 4,294 กลุ่ม ปรากฏผลการดำเนินงาน ดังนี้

- กำไรสุทธิประจำปี 2,479 กลุ่ม เป็นเงิน 78.60 ล้านบาท
- ขาดทุนสุทธิประจำปี 1,382 กลุ่ม เป็นเงิน 60.80 ล้านบาท
- ไม่ดำเนินงาน 433 กลุ่ม

การดำเนินงานของกลุ่มเกษตรกรมีผลกำไรสุทธิ 17.80 ล้านบาท เพิ่มขึ้นจากปีก่อน 1.54 เท่า เนื่องจากการดำเนินงานในรอบปี 2549 มีปริมาณธุรกิจเพิ่มขึ้น ประกอบกับมีอัตราการเพิ่มขึ้นของรายได้สูงกว่าอัตราการเพิ่มขึ้นของค่าใช้จ่าย

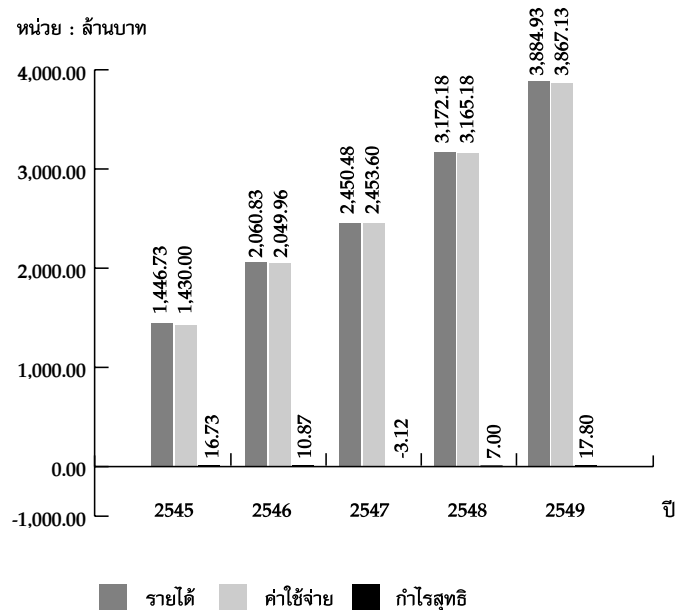
กลุ่มเกษตรกรที่มีผลกำไรสุทธิสูงสุด ได้แก่ กลุ่มเกษตรกรทำสวนธรรณำทิพย์ จังหวัดยะลา มีผลกำไรสุทธิ 6,801,558.94 บาท และกลุ่มเกษตรกรที่มีผลขาดทุนสุทธิสูงสุด ได้แก่ กลุ่มเกษตรกรทำนาวังแดง จังหวัดอุดรดิติถ์ ขาดทุนสุทธิประจำปี 3,416,494.37 บาท เนื่องจากกลุ่มดำเนินธุรกิจในรอบปีมีค่าใช้จ่ายเฉพาะธุรกิจและค่าใช้จ่ายดำเนินงานสูง กำไรขั้นต้นมีไม่เพียงพอที่จะรองรับค่าใช้จ่ายที่เกิดขึ้นเป็นจำนวนมาก

ตารางที่ 11 ผลการดำเนินงานจำแนกตามกลุ่มอาชีพของกลุ่มเกษตรกร ปี 2549

รายการ	กลุ่มเกษตรกรจำแนกตามกลุ่มอาชีพ						รวม
	ทำนา	ทำไร่	ทำสวน	เลี้ยงสัตว์	ทำประมง	อื่น ๆ	
รายได้ทั้งสิ้น	542.25	273.90	2,621.19	48.37	396.04	3.18	3,884.93
ค่าใช้จ่ายทั้งสิ้น	552.07	274.07	2,599.72	49.05	389.38	2.84	3,867.13
กำไร (ขาดทุน) สุทธิ	(9.82)	(0.17)	21.47	(0.68)	6.66	0.34	17.80
กำไรสุทธิ							
จำนวนกลุ่มเกษตรกร	1,241	360	502	320	23	33	2,479
จำนวนเงิน (ล้านบาท)	25.71	5.77	33.82	5.18	7.23	0.89	78.60
ขาดทุนสุทธิ							
จำนวนกลุ่มเกษตรกร	787	197	225	146	9	18	1,382
จำนวนเงิน (ล้านบาท)	35.53	5.94	12.35	5.86	0.57	0.55	60.80
ไม่ดำเนินงาน							
จำนวนกลุ่มเกษตรกร	105	43	65	195	9	16	433

จากตารางที่ 11 พบว่า กลุ่มเกษตรกรมีผลการดำเนินงานในภาพรวม กำไรสุทธิ 17.80 บาท ส่วนใหญ่เป็นผลกำไรของกลุ่มเกษตรกรทำสวน ที่มีผลกำไรสุทธิ 21.47 ล้านบาท และมีกลุ่มเกษตรกรที่ประสบผลขาดทุนสุทธิสูงสุด ได้แก่ กลุ่มเกษตรกรทำนา ขาดทุนสุทธิ 9.82 ล้านบาท ผลการดำเนินการของกลุ่มเกษตรกรในภาพรวมมีจำนวนกลุ่มเกษตรกรที่มีผลกำไรสุทธิสูงกว่ากลุ่มที่ประสบผลขาดทุนสุทธิ

ภาพที่ 6 ผลการดำเนินงานของกลุ่มเกษตรกร ในรอบ 5 ปี (2545-2549)



3.3 ฐานะการเงินของกลุ่มเกษตรกร (ภาคผนวก ตารางที่ 21, ภาพที่ 7)

3.3.1 สินทรัพย์

กลุ่มเกษตรกรที่รวบรวมข้อมูลได้มีสินทรัพย์ทั้งสิ้น จำนวน 1,652.87 ล้านบาท ลดลงจากปี 2548 จำนวน 65.26 ล้านบาท หรือลดลงร้อยละ 3.80

ตารางที่ 12 สินทรัพย์ทั้งสิ้นของกลุ่มเกษตรกร จำแนกตามกลุ่มอาชีพ ปี 2549

กลุ่มอาชีพ	สินทรัพย์		สินทรัพย์ หมุนเวียน	สินทรัพย์ไม่หมุนเวียน				
	ล้านบาท	ร้อยละ		เงินลง ทุนระยะ ยาว	ลูกหนี้ ระยะ ยาว	ที่ดิน อาคารฯ สินทรัพย์ ไม่มีตัวตน	สินทรัพย์ อื่น	รวม
ทำนา	730.83	44.22	584.09	0.82	33.39	104.27	8.26	146.74
ทำไร่	169.66	10.26	154.19	0.27	1.44	11.39	2.37	15.47
ทำสวน	492.07	29.77	378.46	1.31	26.99	75.52	9.79	113.61
เลี้ยงสัตว์	175.17	10.60	114.29	0.28	16.68	41.26	2.66	60.88
ทำประมง	74.76	4.52	65.28	3,000 (บาท)	0.76	8.02	0.70	9.48
อื่น ๆ	10.38	0.63	8.24	-	-	1.59	0.55	2.14
รวม	1,652.87	100	1,304.55	2.68	79.26	242.05	24.33	348.32
ร้อยละของสินทรัพย์	100.00		78.93	0.16	4.80	14.64	1.47	21.07

จากตารางที่ 12 พบว่า สินทรัพย์ของกลุ่มเกษตรกรทั้งสิ้น 1,652.87 ล้านบาท ส่วนใหญ่เป็นสินทรัพย์ของกลุ่มเกษตรกรทำนาร้อยละ 44.22 รองลงมาเป็นกลุ่มเกษตรกรทำสวน ร้อยละ 29.77 สินทรัพย์ทั้งสิ้นประกอบด้วยสินทรัพย์หมุนเวียนร้อยละ 78.93 และสินทรัพย์ไม่หมุนเวียนร้อยละ 21.07 สินทรัพย์หมุนเวียนส่วนใหญ่เป็นลูกหนี้ จำนวน 781.89 ล้านบาท ซึ่งมีค่าเผื่อหนี้สงสัยจะสูญและสำรองหนี้คลาดเคลื่อน จำนวน 247.05 ล้านบาท คงเหลือ

ลูกหนี้สุทธิ 534.84 ล้านบาท คิดเป็นร้อยละ 41.00 ของสินทรัพย์หมุนเวียนทั้งสิ้น รองลงมา เป็นเงินสดและเงินฝาก จำนวน 513.97 ล้านบาท คิดเป็นร้อยละ 39.40 ของสินทรัพย์หมุนเวียนทั้งสิ้น

สินทรัพย์ไม่หมุนเวียน จำนวน 348.32 ล้านบาท คิดเป็นร้อยละ 21.07 ของสินทรัพย์ทั้งสิ้น ส่วนใหญ่เป็นที่ดิน อาคารและอุปกรณ์ รวมสินทรัพย์ไม่มีตัวตน จำนวน 242.05 ล้านบาท คิดเป็นร้อยละ 14.64

3.3.2 หนี้สิน

กลุ่มเกษตรกรในภาพรวมมีหนี้สินทั้งสิ้น 957.02 ล้านบาท คิดเป็นร้อยละ 57.90 ของทุนดำเนินงาน ลดลงจากปีก่อน 101.78 ล้านบาท หรือลดลงร้อยละ 9.61

ตารางที่ 13 หนี้สินของกลุ่มเกษตรกรจำแนกตามกลุ่มอาชีพ ปี 2549

กลุ่มอาชีพ	รวม		หนี้สิน หมุนเวียน	หนี้สินไม่หมุนเวียน		
	ล้านบาท	ร้อยละ		หนี้สินระยะยาว	หนี้สินอื่น	รวม
ทำนา	436.13	45.57	351.41	11.69	73.03	84.72
ทำไร่	94.06	9.83	58.93	11.14	23.99	35.13
ทำสวน	299.31	31.28	245.35	6.92	47.04	53.96
เลี้ยงสัตว์	114.87	12.00	25.68	7.17	82.02	89.19
ทำประมง	7.73	0.81	2.32	1.03	4.38	5.41
อื่น ๆ	4.92	0.51	3.18	0.17	1.57	1.74
รวม	957.02	100.00	686.87	38.12	232.03	270.15
ร้อยละของหนี้สิน	100.00		71.77	3.98	24.25	28.23

จากตารางที่ 13 พบว่า หนี้สินของกลุ่มเกษตรกรในภาพรวม 957.02 ล้านบาท ส่วนใหญ่เป็นการสร้างหนี้ของกลุ่มเกษตรกรทำนาร้อยละ 45.57 รองลงมาเป็นการสร้างหนี้ของกลุ่มเกษตรกรทำสวนร้อยละ 31.28 หนี้สินทั้งสิ้นประกอบด้วยหนี้สินหมุนเวียน จำนวน 686.87 ล้านบาท คิดเป็นร้อยละ 71.77 ส่วนใหญ่เป็นรายการเจ้าหนี้เงินกู้ยืม และเครดิตการค้า รวม 412.80 ล้านบาท คิดเป็นร้อยละ 60.10 ของหนี้สินหมุนเวียนทั้งสิ้น ในส่วนของหนี้สินไม่หมุนเวียน จำนวน 270.15 ล้านบาท คิดเป็นร้อยละ 28.23 ส่วนใหญ่เป็นหนี้สินอื่น ร้อยละ 24.25 หนี้สินระยะยาวร้อยละ 3.98 ส่วนใหญ่เป็นรายการเจ้าหนี้เงินกู้ยืม จำนวน 33.29 ล้านบาท คิดเป็นร้อยละ 87.33 ของหนี้สินระยะยาว

3.3.3 ทุนของกลุ่มเกษตรกร

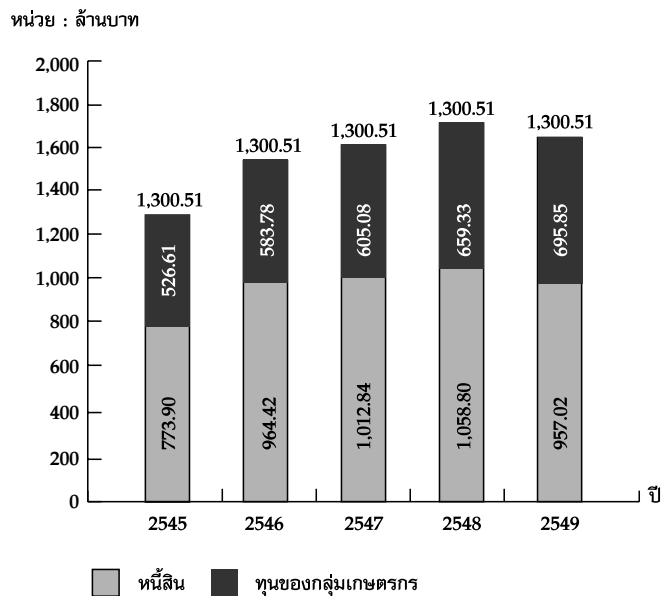
กลุ่มเกษตรกรในภาพรวมมีทุนของกลุ่มเกษตรกรเอง จำนวน 695.33 ล้านบาท คิดเป็นร้อยละ 42.10 ของทุนดำเนินงาน เพิ่มขึ้นจากปีก่อน 36.52 ล้านบาท หรือเพิ่มขึ้นร้อยละ 5.54

ตารางที่ 14 ทุนของกลุ่มเกษตรกรจำแนกตามกลุ่มอาชีพ ปี 2549

กลุ่มอาชีพ	รวม		ทุน เรือนหุ้น	ทุนสำรอง และทุน สะสมอื่น	กำไร (ขาดทุน) สะสม/อื่น ๆ	กำไร (ขาดทุน) สุทธิ
	ล้านบาท	ร้อยละ				
ทำนา	294.70	42.35	115.84	255.92	(67.24)	(9.82)
ทำไร่	75.60	10.87	32.64	54.37	(11.24)	(0.17)
ทำสวน	192.76	27.70	92.21	108.60	(29.52)	21.47
เลี้ยงสัตว์	60.30	8.67	11.94	52.58	(3.54)	(0.68)
ทำประมง	67.03	9.63	7.04	53.99	(0.66)	6.66
อื่น ๆ	5.46	0.78	2.44	3.22	(0.54)	0.34
รวม	695.85	100.00	262.11	528.68	(112.74)	17.80
ร้อยละของทุนกลุ่มเกษตรกร	100.00		37.67	75.97	(16.20)	2.56

จากตารางที่ 14 พบว่า ทุนของกลุ่มเกษตรกรในภาพรวม จำนวน 695.85 ล้านบาท ส่วนใหญ่เป็นทุนของกลุ่มเกษตรกรทำนาที่มีร้อยละ 42.35 รองลงมาเป็นกลุ่มเกษตรกรทำสวน ร้อยละ 27.70 ทุนของกลุ่มเกษตรกร ส่วนใหญ่เป็นทุนที่ได้จากการจัดสรรกำไรสุทธิเป็น ทุนสำรองและทุนสะสมตามระเบียบและข้อบังคับร้อยละ 75.97 โดยทุนสำรองเป็นทุนที่สามารถรองรับผลกระทบจากการดำเนินธุรกิจได้ซึ่งมีจำนวน 407.19 ล้านบาท คิดเป็น ร้อยละ 58.52 ของทุนกลุ่มเกษตรกรทั้งสิ้น หรือร้อยละ 24.64 ของสินทรัพย์ทั้งสิ้น

ภาพที่ 7 สินทรัพย์ทั้งสิ้นของกลุ่มเกษตรกร ในรอบ 5 ปี (2545-2549)



3.4 แหล่งที่มาและทางใช้ไปของทุนดำเนินงาน (ภาคผนวก ตารางที่ 22, ภาพที่ 8)

กลุ่มเกษตรกรที่รวบรวมข้อมูลได้ในภาพรวม มีทุนดำเนินงานทั้งสิ้น 1,652.87 ล้านบาท มีแหล่งที่มาและทางใช้ไปของทุนดำเนินงาน ดังนี้

3.4.1 แหล่งที่มาของทุนดำเนินงาน

1) แหล่งภายใน จำนวน 1,195.18 ล้านบาท คิดเป็นร้อยละ 72.31 ของทุนดำเนินงานทั้งสิ้น ประกอบด้วย เงินรับฝากจากสมาชิก 151.31 ล้านบาท ทุนของกลุ่มเกษตรกร 695.85 ล้านบาท และอื่น ๆ 348.02 ล้านบาท

2) แหล่งภายนอก จำนวน 457.69 ล้านบาท คิดเป็นร้อยละ 27.69 ของทุนดำเนินงานทั้งสิ้น ประกอบด้วย หนี้สินระยะสั้น ได้แก่ เงินเบิกเกินบัญชีและเงินกู้ยืม หนี้การค้า จำนวน 412.80 ล้านบาท หนี้สินระยะยาว จำนวน 38.12 ล้านบาท เงินรับฝากอื่น ๆ ที่ไม่ใช่สมาชิก 6.77 ล้านบาท

ตารางที่ 15 แหล่งที่มาของทุนดำเนินงาน จำแนกตามกลุ่มอาชีพของกลุ่มเกษตรกร ปี 2549

กลุ่มอาชีพ	รวม		ภายใน		ภายนอก	
	ล้านบาท	ร้อยละ	ล้านบาท	ร้อยละ	ล้านบาท	ร้อยละ
ทำนา	730.83	44.22	517.32	70.79	213.51	29.21
ทำไร่	169.66	10.26	116.29	68.54	53.37	31.46
ทำสวน	492.07	29.77	325.04	66.06	167.03	33.94
เลี้ยงสัตว์	175.17	10.60	155.27	88.64	19.90	11.36
ทำประมง	74.76	4.52	72.95	97.58	1.81	2.42
อื่น ๆ	10.38	0.63	8.31	80.06	2.07	19.94
รวม	1,652.87	100.00	1,195.18	72.31	457.69	27.69

จากตารางที่ 15 ทุนดำเนินงานทั้งสิ้น 1,652.87 ล้านบาท มีที่มาของทุนดำเนินงานส่วนใหญ่จากแหล่งภายในร้อยละ 72.31 โดยกลุ่มอาชีพแต่ละกลุ่มมีแหล่งที่มาจากภายในสูงกว่าแหล่งภายนอก

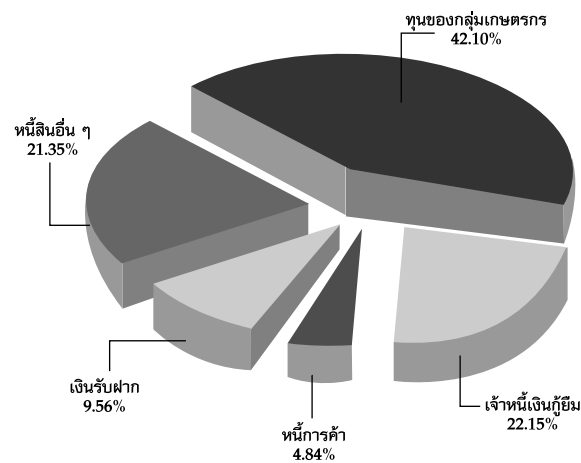
3.4.2 ทางใช้ไปของทุนดำเนินงาน

ทุนดำเนินงานของกลุ่มเกษตรกรในภาพรวมทั้งสิ้น 1,652.87 ล้านบาท ได้นำไปลงทุนในสินทรัพย์ทั้งสิ้น ได้แก่ เงินสดและเงินฝาก ลูกหนี้ หลักทรัพย์/ตราสาร สินค้าคงเหลือ ที่ดิน อาคารและอุปกรณ์ รวมสินทรัพย์ไม่มีตัวตน และสินทรัพย์อื่น ๆ ทั้งนี้ส่วนใหญ่ได้นำไปลงทุนในลูกหนี้สูงสุดจำนวน 614.10 ล้านบาท คิดเป็นร้อยละ 37.15 รองลงมาได้แก่ เงินสด/เงินฝาก จำนวน 513.97 ล้านบาท คิดเป็นร้อยละ 31.10 ของสินทรัพย์ทั้งสิ้นตามลำดับ

ตารางที่ 16 ทางใช้ไปของทุนดำเนินงาน จำแนกตามกลุ่มอาชีพของกลุ่มเกษตรกรปี 2549

กลุ่มอาชีพ	รวม	เงินสด/ เงินฝาก	ลูกหนี้ สุทธิ	เงินสด/ เงินฝาก	หลักทรัพย์/ ตราสาร	สินค้า คงเหลือ	ที่ดิน อาคารฯ สินทรัพย์ ไม่มีตัวตน	อื่น ๆ
ทำนา	730.83	218.29	299.37	218.29	0.89	70.39	104.27	37.62
ทำไร่	169.66	61.34	72.23	61.34	0.28	5.44	11.39	18.98
ทำสวน	492.07	131.61	154.33	131.61	1.31	18.46	75.52	110.84
เลี้ยงสัตว์	175.17	43.41	79.27	43.41	0.28	3.22	41.26	7.73
ทำประมง	74.76	54.68	5.73	54.68	3,000 บาท	3.75	8.02	2.58
อื่น ๆ	10.38	4.64	3.17	4.64	-	0.29	1.59	0.69
รวม	1,652.87	513.97	614.10	513.97	2.76	101.55	242.05	178.44
ร้อยละของ สินทรัพย์ทั้งสิ้น	100	31.10	37.15	31.10	0.17	6.14	14.64	10.80

ภาพที่ 8 แสดงส่วนประกอบของทุนดำเนินงานในรอบปี



3.5 แหล่งเงินกู้ยืมและทางใช้ประโยชน์ของเงินกู้ยืม (ภาคผนวก ตารางที่ 23, 24)

3.5.1 แหล่งเงินกู้ยืม

การดำเนินงานของกลุ่มเกษตรกร นอกจากใช้เงินทุนของกลุ่มเกษตรกรเองแล้ว ยังต้องอาศัยเครดิตทางการเงินจากแหล่งเงินทุนภายนอกที่เป็นเงินกู้ยืมจากแหล่งต่าง ๆ ได้แก่ สถาบันการเงิน หน่วยงานภาครัฐ และแหล่งอื่น ๆ ระหว่างปีได้กู้ยืมเงินจากแหล่งต่าง ๆ จำนวน 356.98 ล้านบาท สิ้นปีมีเจ้าหนี้เงินกู้ 366.13 ล้านบาท ลดลงจากปีก่อน จำนวน 175.68 ล้านบาท หรือลดลงร้อยละ 32.42

ตารางที่ 17 เงินกู้ยืมคงเหลือสิ้นปีของกลุ่มเกษตรกร จำแนกตามแหล่งเงินกู้ยืม ปี 2549

กลุ่มอาชีพ	รวม		ธนาคาร (ล้านบาท)	หน่วยงาน ภาครัฐ	เงินกองทุน ต่าง ๆ	อื่น ๆ
	ล้านบาท	ร้อยละ				
ทำนา	158.45	43.28	79.30	35.30	4.34	39.51
ทำไร่	42.97	11.74	12.85	14.58	3.83	11.71
ทำสวน	146.16	39.92	26.32	90.96	6.37	22.51
เลี้ยงสัตว์	16.13	4.40	7.16	1.34	-	7.63
ทำประมง	0.75	0.20	0.61	-	-	0.14
อื่น ๆ	1.67	0.46	1.03	0.28	-	0.36
รวม	366.13	100.00	127.27	142.46	14.54	81.86
ร้อยละของเงินกู้ยืม	100.00		34.76	38.91	3.97	22.36

จากตารางที่ 17 พบว่า กลุ่มเกษตรกรมีแหล่งเงินกู้ยืมคงเหลือวันสิ้นปี 366.13 ล้านบาท ส่วนใหญ่เป็นแหล่งเงินกู้ยืมจากหน่วยงานภาครัฐร้อยละ 38.91 รองลงมา กู้ยืมจากธนาคารต่าง ๆ ร้อยละ 34.76 โดยเงินกู้ยืมส่วนใหญ่เป็นของกลุ่มเกษตรกรทำนา ร้อยละ 43.28

3.5.2 ทางใช้ประโยชน์ของเงินกู้ยืม

ระหว่างปีกลุ่มเกษตรกรในภาพรวมกู้เงินจากแหล่งเงินทุนต่าง ๆ จำนวน 356.98 ล้านบาท โดยมีทางใช้ประโยชน์ของแหล่งเงินทุน ดังนี้

ตารางที่ 18 เงินกู้ยืมของกลุ่มเกษตรกรจำแนกตามทางใช้ประโยชน์ของเงินกู้ยืม ปี 2549

กลุ่มอาชีพ	รวม		ทางใช้ประโยชน์ของแหล่งเงินกู้ยืม				
	ล้านบาท	ร้อยละ	ให้กู้ยืม	ลงทุนในธุรกิจอื่น	สร้างอาคาร/สิ่งปลูกสร้าง	เป็นทุนหมุนเวียนในการบริหาร	อื่น ๆ
ทำนา	87.78	24.59	20.22	52.09	0.85	1.00	13.62
ทำไร่	35.43	9.92	12.18	11.33	-	9.06	2.86
ทำสวน	219.35	61.45	37.85	99.93	0.05	-	81.52
เลี้ยงสัตว์	13.96	3.91	5.90	3.22	2.17	2.04	0.63
อื่น ๆ	0.46	0.13	0.10	0.36	-	-	-
รวม	356.98	100.00	76.25	166.93	3.07	12.10	98.63
ร้อยละของเงินกู้ยืม	100.00		21.36	46.76	0.86	3.39	27.63

จากตารางที่ 18 พบว่า ระหว่างปี กลุ่มเกษตรกรในภาพรวมได้กู้ยืมเงินจากแหล่งเงินทุนต่าง ๆ จำนวน 356.98 ล้านบาท โดยนำไปลงทุนในการดำเนินธุรกิจสูงสุด ได้แก่ เงินทุนในการดำเนินธุรกิจจัดหาสินค้ามาจำหน่าย ธุรกิจรวบรวมผลผลิต ธุรกิจให้บริการ และส่งเสริมการเกษตร รวมจำนวน 166.93 ล้านบาท คิดเป็นร้อยละ 46.76 ของเงินกู้ยืมทั้งสิ้น ทั้งนี้เมื่อพิจารณาถึงทางใช้ประโยชน์ของเงินกู้ ส่วนใหญ่จะนำไปดำเนินธุรกิจด้านการให้กู้ยืมสูงสุด คิดเป็นร้อยละ 21.36 และกลุ่มเกษตรกรทำนามีการกู้ยืมเงินในระหว่างปีสูงสุด จำนวน 87.78 ล้านบาท คิดเป็นร้อยละ 24.59 ของเงินกู้ยืมระหว่างปีทั้งสิ้น

3.6 ขนาดกลุ่มเกษตรกร

กลุ่มเกษตรกรในภาพรวมที่รวบรวมข้อมูลได้ จำนวน 4,294 กลุ่ม เป็นกลุ่มที่จัดขนาดได้ตามเกณฑ์ชีวิตได้แก่ จำนวนสมาชิก รายได้ธุรกิจหลัก และทุนดำเนินงาน จำนวนทั้งสิ้น 4,263 กลุ่ม

ตารางที่ 19 จำนวนกลุ่มเกษตรกร จำแนกตามขนาดของกลุ่มเกษตรกร ปี 2549

ขนาด	รวม		จำนวนสมาชิก (คน)	รายได้ธุรกิจหลัก (บาท)	ทุนดำเนินงาน (บาท)
	ล้านบาท	ร้อยละ			
เล็ก	1,125	26.39	0-417	0.00-68,034.00	0.00-636,047.32
กลาง	2,624	61.55	10-1,131	0.00-10,781,970.38	76.35-14,454,537.41
ใหญ่	501	11.75	31- 1,656	9,330.00-266,881,894.91	54,718.05-17,682,379.27
ใหญ่มาก	13	0.30	163- 1,504	2,371,659.64-246,916,317.79	1,586,997.65-70,470,456.86

จากตารางที่ 19 พบว่า กลุ่มเกษตรกรในภาพรวมที่รวบรวมข้อมูลได้และสามารถจัดขนาดได้ตามเกณฑ์ชีวิตได้แก่ จำนวน 4,263 กลุ่ม ส่วนใหญ่เป็นกลุ่มเกษตรกรขนาดกลาง ร้อยละ 61.55 รองลงมาเป็นกลุ่มขนาดเล็กร้อยละ 26.39 โดยขนาดกลางมีจำนวนสมาชิกตั้งแต่ 10 คน แต่ไม่เกิน 1,131 คน รายได้ธุรกิจหลัก ได้แก่ รายได้จากการดำเนินธุรกิจที่ไม่ใช่รายการรายได้เฉพาะธุรกิจและรายได้อื่น ๆ ตามบัญชี มีจำนวนตั้งแต่ 0.00-10,781,970.38 บาท และมีทุนดำเนินงานตั้งแต่ 76.35 บาท แต่ไม่เกิน 14,454,537.41 บาท

3.7 คุณภาพการควบคุมภายในของกลุ่มเกษตรกร

จากการรวบรวมข้อมูลของกลุ่มเกษตรกรที่มีผลการประเมินชั้นคุณภาพการควบคุมภายใน จำนวน 3,029 กลุ่ม เป็นกลุ่มเกษตรกรที่อยู่ในระดับขั้นดี-ดีมากร้อยละ 16.51 ระดับพอใช้ร้อยละ 32.88 ต่ำกว่าระดับมาตรฐานที่ควรปรับปรุงและต้องแก้ไขรวมร้อยละ 50.61

บทที่ 4

สรุปและข้อเสนอแนะ

4.1 สรุป

จากผลการดำเนินงานและฐานะการเงินของกลุ่มเกษตรกรในภาพรวมปี 2549 จำนวน 4,294 กลุ่ม มีผลการวิเคราะห์ภาวะเศรษฐกิจในมุมมอง 6 มิติ (CAMELS Analysis) ดังนี้ (ภาคผนวกตารางที่ 25 และ 26)

มิติที่ 1 ความเพียงพอของเงินทุนต่อความเสี่ยง (Capital Strength)

กลุ่มเกษตรกรในภาพรวมมีอัตราส่วนทุนสำรองต่อสินทรัพย์ ปี 2547, 2548 และ 2549 เท่ากับ 0.22, 0.22 และ 0.25 เท่า เมื่อเทียบกับค่าเฉลี่ยโดยรวม (Peer Group) ปีเดียวกัน ซึ่งมีเท่ากับ 0.23, 0.24 และ 0.26 เท่า แสดงว่า การดำรงทุนสำรองเพื่อคุ้มครองความเสี่ยงทางการเงินยังต่ำกว่าค่าเฉลี่ยในกลุ่มเดียวกันตลอด 3 ปี เงินทุนดำเนินงานในส่วนของทุนกลุ่มเองสามารถสร้างรายได้ให้ผลตอบแทนต่อส่วนของทุนตั้งแต่ปี 2548 และ 2549 ร้อยละ 1.11 และ 2.63 แต่ในปี 2547 ประสบผลขาดทุน ซึ่งต่ำกว่าค่าเฉลี่ยในกลุ่มและ

ปีเดียวกันซึ่งมีร้อยละ 6.25 และ 5.92 ปี 2547 ร้อยละ 3.27 ซึ่งหากกลุ่มเกษตรกรสามารถจัดหาเงินทุนให้เพิ่มขึ้นและสามารถสร้างกำไรให้เพิ่มขึ้นโดยควบคุมให้มีระดับอัตราส่วนหนี้สินต่อทุนไม่ให้อันสูงกว่าค่าเฉลี่ยในกลุ่มเดียวกัน จะส่งผลให้กลุ่มเกษตรกรมีความเพียงพอของเงินทุนต่อความเสี่ยงยิ่งขึ้น

มิติที่ 2 คุณภาพสินทรัพย์ (Asset Quality)

สินทรัพย์ของกลุ่มเกษตรกรในปี 2547, 2548 และ 2549 มีอัตราการเติบโตร้อยละ 4.50, 6.19 และหดตัวลดลงร้อยละ 3.80 เมื่อเทียบกับค่าเฉลี่ยในกลุ่มและปีเดียวกันมีอัตราเติบโตร้อยละ 2.04, 5.12 และ 8.01 สามารถนำไปสร้างรายได้ มีอัตราหมุนของสินทรัพย์ต่ำกว่าค่าเฉลี่ยมาตลอดทั้ง 3 ปี ส่งผลให้มีผลต่อผลตอบแทนต่อสินทรัพย์ต่ำกว่าค่าเฉลี่ยในกลุ่มเดียวกันเช่นกัน ทั้งนี้ สินทรัพย์ส่วนใหญ่ในปี 2549 ได้นำไปลงทุนอยู่ในลูกหนี้ร้อยละ 37.15 ซึ่งพบว่า มีประสิทธิภาพในการเรียกเก็บหนี้ที่ถึงกำหนดชำระได้ร้อยละ 73.82 ส่งผลให้มีอัตราการค้างชำระของลูกหนี้เงินให้กู้ต่ำกว่าค่าเฉลี่ยในกลุ่มเดียวกัน แต่ลูกหนี้การค้าร้อยละ 49.27 เป็นลูกหนี้ด้วยคุณภาพที่ได้สำรองค่าเผื่อหนี้สงสัยจะสูญไว้ หากสามารถบริหารจัดการจัดการลูกหนี้ให้มีคุณภาพจะส่งผลให้เกิดเงินทุนหมุนเวียนในการทำธุรกิจได้อย่างต่อเนื่อง และหากนำเงินสด เงินฝากที่มีอยู่ถึงร้อยละ 31.10 ไปขยายธุรกิจเพื่อสร้างรายได้ให้เพิ่มขึ้น และนำสินทรัพย์ที่เป็น อาคาร อุปกรณ์ฯ ใช้ให้เกิดประโยชน์คุ้มค่ากับค่าเสื่อมที่เกิดขึ้นในรอบปี จะเป็นการสร้างมูลค่าเพิ่มทางเศรษฐกิจได้สูงขึ้น

มิติที่ 3 ขีดความสามารถในการบริหาร (Management Ability)

ในรอบปี 2547, 2548 และปี 2549 กลุ่มเกษตรกรในภาพรวมมีอัตราการเติบโตของธุรกิจเพิ่มขึ้นร้อยละ 20.71, 30.06 และร้อยละ 12.22 เมื่อเทียบกับค่าเฉลี่ยในกลุ่มและปีเดียวกันมีอัตราการเติบโต ร้อยละ 20.25, 13.37 และร้อยละ 19.04 แสดงให้เห็นว่ากลุ่มเกษตรกรต้องหาแนวทางในการขยายธุรกิจให้เติบโตขึ้นกว่าเดิม ด้วยสินทรัพย์ที่มีอยู่เพื่อทำกำไรทางเศรษฐกิจต่อไป

กลุ่มเกษตรกรโดยรวม ส่วนใหญ่เป็นกลุ่มเกษตรกรขนาดกลางร้อยละ 61.55 มีการควบคุมภายในส่วนใหญ่อยู่ในระดับขั้นควรปรับปรุงและต้องแก้ไขรวมร้อยละ 50.61 ดังนั้น กลุ่มเกษตรกรต้องรักษาความศรัทธาของสมาชิกที่มีกับกลุ่มเกษตรกรให้มั่นคง และดำเนินงานให้เป็นไปตามวัตถุประสงค์ที่จัดตั้งกลุ่มเกษตรกรตามอุดมการณ์สหกรณ์ มีการบริหารจัดการที่ต้องคำนึงถึงระบบการควบคุมภายในที่ดี เพื่อป้องกันความเสียหายที่อาจเกิดขึ้น

มิติที่ 4 การทำกำไร (Earning Sufficiency)

กลุ่มเกษตรกรในภาพรวมปี 2547 ประสบผลขาดทุนร้อยละ 0.13 ปี 2548 และ 2549 มีอัตรากำไรสุทธิร้อยละ 0.22 และ 0.46 ต่ำกว่าค่าเฉลี่ยในกลุ่มและปีเดียวกัน ซึ่งมีอัตรากำไรสุทธิทุกปี เท่ากับร้อยละ 1.01, 1.52 และ 1.27 กลุ่มเกษตรกรจึงมีกำไร (ขาดทุน) ต่อสมาชิกในรอบ 3 ปีต่ำกว่าค่าเฉลี่ยอย่างต่อเนื่อง ซึ่งหากกลุ่มเกษตรกรสามารถควบคุมค่าใช้จ่ายดำเนินงานต่อกำไร (ก่อนหักค่าใช้จ่ายดำเนินงาน) ไม่ให้สูงกว่าค่าเฉลี่ยจะส่งผลต่อการทำกำไร และสามารถสะสมทุนให้เพิ่มขึ้นเพื่อความเข้มแข็งของเงินทุน และสามารถให้ผลตอบแทนกลับคืนสู่สมาชิกได้สูงขึ้น เป็นการสร้างความเชื่อมั่นให้กับสมาชิกที่จะทำธุรกิจร่วมกับกลุ่มเกษตรกรต่อไป

มิติที่ 5 สภาพคล่อง (Liquidity)

การดำเนินงานของกลุ่มเกษตรกรในภาพรวมปี 2547, 2548 และ 2549 มีอัตราส่วน
ทุนหมุนเวียน 1.62 เท่า, 1.66 เท่า และ 1.90 เท่า ต่ำกว่าค่าเฉลี่ยในกลุ่มและปีเดียวกันที่มีเท่ากับ
2.07 เท่า, 2.02 เท่า และ 2.38 เท่า ทั้งนี้เนื่องจากสินทรัพย์หมุนเวียนส่วนใหญ่เป็นลูกหนี้ ประกอบ
กับการบริหารจัดการด้านสินค้าให้สามารถเปลี่ยนเป็นเงินสดในปี 2549 มีอัตราหมุนเวียนของสินค้า
24.27 ครั้ง และอายุเฉลี่ยของสินค้า 15 วัน ต่ำกว่าค่าเฉลี่ยในกลุ่มเดียวกันที่มีเท่ากับ 27.90 และ
13.08 วัน ดังนั้น สภาพคล่องจึงขึ้นอยู่กับประสิทธิภาพในการเรียกเก็บหนี้ให้ชำระได้ตาม
กำหนดและสามารถเปลี่ยนสินทรัพย์สภาพคล่อง ให้เป็นเงินสดหมุนเร็วได้อย่างมีประสิทธิภาพ

มิติที่ 6 ผลกระทบของธุรกิจ (Sensitivity)

จากสภาพปัญหาทั้งทางด้านเศรษฐกิจ การเมือง สังคม ความไม่สงบใน 3 จังหวัด
ภาคใต้ ภัยธรรมชาติ ราคาน้ำมันที่สูงขึ้น ตลอดจนเชื้อใช้หวัดนก ที่เกษตรกรได้รับอย่างต่อเนื่อง
จากปีก่อน ๆ ได้ส่งผลกระทบต่อประกอบการอาชีพ และมีแนวโน้มความสามารถในการชำระ
หนี้ของสมาชิกลดลง เนื่องจากสมาชิกมีภาระหนี้สินในสัดส่วนที่มากกว่าเงินออมมาตลอดในรอบ
5 ปี (2545-2549) โดยในปี 2549 มีเงินออมต่อสมาชิก 598.08 บาท หนี้สินต่อสมาชิก 1,139.41 บาท
ต่ำกว่าค่าเฉลี่ยในกลุ่มเดียวกัน มีเงินออมต่อสมาชิก 676.09 บาท หนี้สินต่อสมาชิก 1,191.99 บาท
เหล่านี้ ย่อมส่งผลกระทบต่อระบบเศรษฐกิจโดยรวมของกลุ่มเกษตรกร ดังนั้น จึงควรเฝ้าระวังและ
ติดตามสถานการณ์ เสริมสร้างวินัยทางการเงิน ศึกษาระเบียบ กฎเกณฑ์ต่าง ๆ เพื่อป้องกัน
ปัญหาที่จะส่งผลกระทบต่อผลการดำเนินงานต่อไป

4.2 ข้อเสนอแนะ

ผลจากการรวบรวมข้อมูลทางการเงิน การบัญชีในภาพรวมของกลุ่มเกษตรกร ปี 2549 มีข้อเสนอแนะพอสรุปได้ ดังนี้

1. กลุ่มเกษตรกรที่หยุดดำเนินธุรกิจและไม่ดำเนินธุรกิจตั้งแต่วันจดทะเบียนสมควรที่จะมีการศึกษาแนวทางการดำเนินงานให้เป็นไปตามวัตถุประสงค์ของการจัดตั้งกลุ่มเกษตรกร และหากไม่สามารถดำเนินกิจการให้เป็นผลดีหรือการดำเนินกิจการของกลุ่มเกษตรกรก่อให้เกิดความเสียหายแก่กลุ่มเกษตรกรหรือประโยชน์ส่วนรวม ควรพิจารณาเลิกกลุ่มเกษตรกรตามมาตรา 33 แห่งพระราชบัญญัติกว่าด้วยกลุ่มเกษตรกร พ.ศ. 2547

2. กลุ่มเกษตรกรที่ไม่พร้อมรับการตรวจสอบบัญชีประจำปี สมควรที่ผู้บริหารงานกลุ่มเกษตรกร ตลอดจนหน่วยงานที่เกี่ยวข้องควรวางแผนปรับปรุงแก้ไขข้อบกพร่องในการปฏิบัติงานเพื่อให้เกิดความพร้อมทั้งในด้านเอกสารหลักฐานต่าง ๆ ข้อมูลอื่นที่เกี่ยวข้องเพื่อการตรวจสอบบัญชีอย่างถูกต้อง โปร่งใส และไม่ล่าช้า เพื่อสมาชิกทราบผลการดำเนินงานของกลุ่มเกษตรกรในรอบปี ซึ่งการจัดทำบัญชีที่ถูกต้องถือเป็นการสร้างระบบการควบคุมภายในที่ดี และการมีข้อมูลทางบัญชีที่ดีสามารถนำมาใช้เพื่อการบริหารจัดการการเงิน เพื่อลดความเสี่ยงได้

3. กลุ่มเกษตรกรที่ดำเนินงานมีผลขาดทุนประจำปีและกลุ่มที่มีส่วนขาดแห่งทุน ซึ่งเกิดจากการมีรายได้ไม่เพียงพอกับค่าใช้จ่ายที่เกิดขึ้นอย่างต่อเนื่อง ผู้บริหารของกลุ่มเกษตรกรและหน่วยงานที่เกี่ยวข้องควรศึกษาทบทวนจุดอ่อนและข้อบกพร่องของการดำเนินงาน เพื่อหาแนวทางในการแก้ไขปรับปรุงให้สามารถทำกำไร มีส่วนเหลือเพื่อการจัดสรรทุนที่จะชดเชยผลขาดทุนและสามารถยกระดับฐานะทางการเงินให้เข้มแข็งขึ้น

4. ส่งเสริมและปรับปรุงระบบการผลิตและการตลาดของสมาชิกกลุ่มเกษตรกรให้ เป็นไปอย่างมีประสิทธิภาพและสอดคล้องกับความต้องการของตลาด โดยการใช้เทคโนโลยีที่ เหมาะสม เพื่อลดต้นทุนการผลิต ทั้งนี้ โดยประสานงานกับส่วนราชการและหน่วยงานอื่น เพื่อ รับความช่วยเหลือและสนับสนุนในด้านวิชาการ เงินทุน บริการ และโครงสร้างพื้นฐาน รวมทั้ง ปัจจัยการผลิตอื่น ๆ ในการประกอบอาชีพของสมาชิกกลุ่มเกษตรกร ให้สามารถสร้างรายได้ ด้วยการทำธุรกิจกับกลุ่มเกษตรกร

5. ส่งเสริมกลุ่มเกษตรกรให้มีบทบาทมากขึ้นในการพัฒนาคน ครอบครัว ชุมชน โดยการให้การศึกษอบรม และกระตุ้นให้สมาชิกและเยาวชนในครอบครัวเข้ามามีส่วนร่วม ในกิจกรรมกลุ่มเกษตรกรและยึดมั่นในหลักการพึ่งตนเองและช่วยเหลือซึ่งกันและกัน เพื่อ ส่งเสริมคุณภาพชีวิตที่ดีขึ้นและส่งเสริมสวัสดิการสังคม

6. ให้การศึกษอบรมแก่สมาชิกกลุ่มเกษตรกร คณะกรรมการดำเนินงานเกี่ยวกับ หลักวิธีการกลุ่มเกษตรกร เพื่อให้สมาชิกทุกคนมีน้ำใจ มีความเสียสละ มีความศรัทธาและภักดี ต่อการดำเนินธุรกิจของกลุ่มเกษตรกร มีบทลงโทษสำหรับสมาชิกเพื่อรักษาผลประโยชน์ ส่วนรวมของกลุ่มเกษตรกร

7. กลุ่มเกษตรกรควรรีบแก้ไข และป้องกันไม่ให้เกิดข้อบกพร่องจากสินค้าขาดบัญชีและเงินสดขาดบัญชีเพิ่มขึ้นในปีต่อไป เนื่องจากส่งผลกระทบต่อการทำงานและเป็นจุดบกพร่องของการควบคุมภายใน ดังนั้น ผู้บริหารกลุ่มเกษตรกรต้องกำหนดความรับผิดชอบของผู้ปฏิบัติงานในแต่ละด้าน โดยมีมาตรการหรือหลักเกณฑ์เพื่อการค้ำประกันและสามารถชดเชยค่าเสียหายที่อาจเกิดขึ้น

8. กลุ่มเกษตรกรต้องรักษาขนาดของการประกอบธุรกิจให้อยู่ในขอบเขตที่ตนสามารถมีเงินทุนเพียงพอต่อการรองรับได้ โดยต้องมีการศึกษาตลาด และติดตามสภาวะการเปลี่ยนแปลงของสภาพเศรษฐกิจ สังคม และการเมือง ที่อาจส่งผลกระทบต่อธุรกิจของกลุ่มเกษตรกรอย่างต่อเนื่อง

บรรณานุกรม

- กรมตรวจบัญชีสหกรณ์, รายงานการสอบบัญชีของกลุ่มเกษตรกร ประจำปี 2548, สำหรับปีทางบัญชีสิ้นสุดตั้งแต่วันที่ 1 เมษายน 2547 ถึงวันที่ 31 มีนาคม 2548
- กรมตรวจบัญชีสหกรณ์, รายงานผลการดำเนินงานและฐานะการเงินกลุ่มเกษตรกรประจำปี 2547
- กรมตรวจบัญชีสหกรณ์, คู่มือการประยุกต์ใช้ CAMELS ANALYSIS วิเคราะห์ภาวะเศรษฐกิจทางการเงินของสหกรณ์และกลุ่มเกษตรกร, 2548



ภาพผนวก

**ตารางสถิติการเงินกลุ่มเกษตรกร
ในรอบ 5 ปี (2545-2549)**

ตารางที่ 1 จำนวนกลุ่มเกษตรกรตามทะเบียน

หน่วย : กลุ่มเกษตรกร

รายการ	2545	2546	2547	2548	2549
จำนวนที่ต้องตรวจสอบ	6,121	6,380	6,389	6,229	5,359
จำนวนที่ไม่ต้องตรวจสอบ	397	492	891	1,177	1,902
รวม	6,518	6,872	7,280	7,406	7,261
จำนวนกลุ่มเกษตรกรตามทะเบียน เพิ่มขึ้น (ลดลง) จากปีก่อน	460	354	408	126	(145)
อัตราเพิ่มขึ้น (ลดลง) ร้อยละ	7.59	5.43	5.94	1.73	(1.96)

ตารางที่ 2 จำนวนกลุ่มเกษตรกรที่ต้องตรวจสอบ

หน่วย : กลุ่มเกษตรกร

รายการ	2545	2546	2547	2548	2549
ดำเนินธุรกิจ	2,033	2,206	2,277	2,333	2,739
หยุดดำเนินธุรกิจ	1,492	1,627	1,664	1,477	974
ไม่ดำเนินธุรกิจ	382	687	782	791	581
ไม่พร้อมรับการตรวจสอบ	2,214	1,860	1,666	1,628	1,065
รวม	6,121	6,380	6,389	6,229	5,359
จำนวนกลุ่มเกษตรกรที่ต้องตรวจสอบ เพิ่มขึ้น (ลดลง) จากปีก่อน	466	259	9	(160)	(870)
อัตราเพิ่มขึ้น (ลดลง) ร้อยละ	8.24	4.23	0.14	(2.50)	(13.97)

ตารางที่ 3 จำนวนกลุ่มเกษตรกรที่ไม่ต้องตรวจสอบ

หน่วย : กลุ่มเกษตรกร

รายการ	2545	2546	2547	2548	2549
เล็ก	113	196	520	753	1,102
ชำระบัญชี	107	99	181	240	680
พิทักษ์ทรัพย์/ล้มละลาย	165	164	140	146	120
รอดอนชื่อออกจากทะเบียน	12	33	50	38	-
รวม	397	492	891	1,177	1,902
จำนวนกลุ่มเกษตรกรที่ไม่ต้องตรวจสอบ	(6)	95	399	286	725
เพิ่มขึ้น (ลดลง) จากปีก่อน					
อัตราเพิ่มขึ้น (ลดลง) ร้อยละ	(1.49)	23.93	81.10	32.10	61.60

ตารางที่ 4 จำนวนสมาชิก

หน่วย : คน

รายการ	2545	2546	2547	2548	2549
เข้าใหม่ระหว่างปี	39,370	49,802	50,709	33,652	29,854
ลาออกระหว่างปี	12,499	9,290	14,234	15,995	21,480
คงเหลือสิ้นปี	679,095	744,446	762,360	737,783	691,242
- ชาย			548,352	521,035	482,569
- หญิง			214,008	216,748	208,673
จำนวนสมาชิกเพิ่มขึ้น (ลดลง)	2,383	65,351	17,914	(24,577)	(46,541)
จากปีก่อน					
อัตราเพิ่มขึ้น (ลดลง) ร้อยละ	0.35	9.62	2.41	(3.22)	(6.31)

ตารางที่ 5 การถือหุ้นของสมาชิก

หน่วย : ล้านบาท

รายการ	2545	2546	2547	2548	2549
เพิ่มระหว่างปี	18.73	21.04	23.62	25.21	28.29
ถอนระหว่างปี	6.77	6.17	10.58	8.34	9.22
คงเหลือสิ้นปี	209.07	225.76	241.21	254.98	262.11
จำนวนหุ้นเรือนหุ้นเพิ่มขึ้น (ลดลง) จากปีก่อน	9.15	16.69	15.45	13.77	7.13
อัตราเพิ่มขึ้น (ลดลง) ร้อยละ	4.58	7.98	6.84	5.71	2.80

ตารางที่ 6 ปริมาณธุรกิจ

หน่วย : ล้านบาท

รายการ	2545	2546	2547	2548	2549
การรับฝากเงิน	58.50	73.58	76.02	86.29	93.17
การให้เงินกู้	231.05	387.07	514.22	673.55	488.86
การจัดหาสินค้ามาจำหน่าย	979.20	944.94	813.57	895.01	985.45
การรวบรวมผลิตผล	363.72	974.28	1,468.36	2,089.88	2,648.58
การให้บริการและส่งเสริมการเกษตร	31.87	33.88	41.38	44.53	36.06
รวม	1,664.34	2,413.75	2,913.55	3,789.26	4,252.12
ปริมาณธุรกิจเพิ่มขึ้น (ลดลง) จากปีก่อน	(29.51)	749.41	499.80	875.71	462.86
อัตราเพิ่มขึ้น (ลดลง) ร้อยละ	(1.74)	45.03	20.71	30.06	12.22

ตารางที่ 7 การรับฝากเงินจากสมาชิก

หน่วย : ล้านบาท

รายการ	2545	2546	2547	2548	2549
ฝากเพิ่มระหว่างปี					
- ประจำ	18.05	2.46	1.56	0.97	27.79
- ออมทรัพย์	40.45	71.12	74.46	65.74	36.49
- ออมทรัพย์พิเศษ				16.32	24.41
รวม	58.50	73.58	76.02	83.03	88.69
จำนวนเงินรับฝากระหว่างปีเพิ่มขึ้น (ลดลง) จากปีก่อน	1.90	15.08	2.44	7.01	5.66
อัตราเพิ่มขึ้น (ลดลง) ร้อยละ	3.36	25.78	3.32	9.22	6.82
คงเหลือสิ้นปี					
- ประจำ	16.14	8.95	10.15	8.29	22.49
- ออมทรัพย์	70.49	105.09	126.03	105.39	73.95
- ออมทรัพย์พิเศษ				32.14	54.86
รวม	86.63	114.04	136.18	145.82	151.30
จำนวนเงินรับฝากคงเหลือสิ้นปีเพิ่มขึ้น (ลดลง) จากปีก่อน	15.01	27.41	22.14	9.64	5.48
อัตราเพิ่มขึ้น (ลดลง) ร้อยละ	20.96	31.64	19.41	7.08	3.76
จำนวนสมาชิกฝากเงินคงเหลือสิ้นปี (คน)				15,989	19,348

ตารางที่ 8 การรับฝากเงินจากกลุ่มเกษตรกรอื่น

หน่วย : ล้านบาท

รายการ	2545	2546	2547	2548	2549
ฝากเงินเพิ่มระหว่างปี					
- ประจำ				-	-
- ออมทรัพย์				0.17	1.56
- ออมทรัพย์พิเศษ				-	-
รวม	-	-	-	0.17	1.56
คงเหลือสิ้นปี					
- ประจำ				-	-
- ออมทรัพย์				1.03	1.51
- ออมทรัพย์พิเศษ				-	-
รวม	-	-	-	1.03	1.51
จำนวนเงินฝากคงเหลือสิ้นปีเพิ่มขึ้น (ลดลง) จากปีก่อน				-	0.48
อัตราเพิ่มขึ้น (ลดลง) ร้อยละ				-	46.60
จำนวนกลุ่มเกษตรกรอื่นฝากเงิน คงเหลือสิ้นปี (กลุ่ม)				21	52

ตารางที่ 9 การรับฝากเงินจากอื่น ๆ ที่ไม่ใช่สมาชิกและกลุ่มเกษตรกรอื่น

หน่วย : ล้านบาท

รายการ	2545	2546	2547	2548	2549
ฝากเงินเพิ่มระหว่างปี					
- ประจำ				-	-
- ออมทรัพย์				2.41	2.92
- ออมทรัพย์พิเศษ				0.68	-
รวม	-	-	-	3.09	2.92
คงเหลือสิ้นปี					
- ประจำ				0.08	0.08
- ออมทรัพย์				3.76	5.19
- ออมทรัพย์พิเศษ				0.64	-
รวม	-	-	-	4.48	5.27
จำนวนเงินฝากคงเหลือสิ้นปีเพิ่มขึ้น (ลดลง) จากปีก่อน				-	0.79
อัตราเพิ่มขึ้น (ลดลง) ร้อยละ				-	17.63
จำนวนกลุ่มเกษตรกรอื่นฝากเงิน คงเหลือสิ้นปี (กลุ่ม)				454	598

ตารางที่ 10 การให้เงินกู้แก่สมาชิก

หน่วย : ล้านบาท

รายการ	2545	2546	2547	2548	2549
ให้กู้ระหว่างปี					
- ระยะสั้น	190.76	341.28	458.50	610.67	403.03
- ระยะปานกลาง	40.29	45.79	54.49	59.66	69.05
- ระยะยาว	-	-	1.23	3.21	4.30
รวม	231.05	387.07	514.22	673.54	476.38
จำนวนเงินให้กู้ระหว่างปีเพิ่มขึ้น (ลดลง) จากปีก่อน	61.98	156.02	127.15	159.32	(197.16)
อัตราเพิ่มขึ้น (ลดลง) ร้อยละ	36.66	67.53	32.85	30.98	(29.27)
ชำระระหว่างปี					
- ระยะสั้น	135.98	239.80	363.20	547.52	482.32
- ระยะปานกลาง	27.79	41.84	42.62	53.03	55.44
- ระยะยาว	-	-	0.34	4.70	2.09
รวม	163.77	281.64	406.16	605.25	539.85
จำนวนเงินให้กู้ชำระระหว่างปีเพิ่มขึ้น (ลดลง) จากปีก่อน	27.61	117.87	124.52	199.09	(65.40)
อัตราเพิ่มขึ้น (ลดลง) ร้อยละ	20.28	71.97	44.21	49.02	(10.81)
คงเหลือสิ้นปี					
- ระยะสั้น	213.24	317.39	394.07	450.81	322.90
- ระยะปานกลาง	83.57	100.07	114.70	120.08	132.25
- ระยะยาว	-	-	2.78	7.49	10.28
รวม	296.81	417.46	511.55	578.38	465.43
จำนวนเงินให้กู้คงเหลือสิ้นปีเพิ่มขึ้น (ลดลง) จากปีก่อน	65.11	120.65	94.09	66.83	(112.95)
อัตราเพิ่มขึ้น (ลดลง) ร้อยละ	28.10	40.65	22.54	13.06	(19.53)
ค่าเผื่อนี้สงสัยจะสูญ	37.02	41.12	101.67	47.64	43.89
ดอกเบี้ยค้างรับสิ้นปี	90.27	91.74	94.97	90.65	80.62

ตารางที่ 10 การให้เงินกู้แก่สมาชิก (ต่อ)

หน่วย : ล้านบาท

รายการ	2545	2546	2547	2548	2549
หนี้ถึงกำหนดชำระ	246.35	366.28	488.64	442.03	704.18
อัตราการส่งชำระหนี้/หนี้ถึงกำหนดชำระ	66.48	76.89	83.12	68.2	73.55
จำนวนสมาชิกกู้เงินคงเหลือสิ้นปี (คน)				53,619	36,530

ตารางที่ 11 การให้เงินกู้แก่กลุ่มเกษตรกรอื่น

หน่วย : ล้านบาท

รายการ	2545	2546	2547	2548	2549
ให้กู้ระหว่างปี					
- ระยะสั้น				0.01	12.48
รวม				0.01	12.48
ชำระระหว่างปี					
- ระยะสั้น				0.09	7.56
รวม				0.09	7.56
ชำระระหว่างปี					
- ระยะสั้น				0.12	5.07
- ระยะยาว				0.08	-
รวม				0.20	5.07
ค่าเพื่อหนี้สงสัยจะสูญ				2,000 (บาท)	0.06
ดอกเบี้ยค้างรับสิ้นปี				0.01	1,153 (บาท)
หนี้ถึงกำหนดชำระ				0.26	7.70
อัตราการส่งชำระหนี้/หนี้ถึงกำหนดชำระ				45.26	98.18
จำนวนกลุ่มอื่นกู้เงินจากกลุ่มเกษตรกร คงเหลือสิ้นปี				5	4

ตารางที่ 12 ทางใช้ประโยชน์ของเงินให้กู้

หน่วย : ล้านบาท

รายการ	2545	2546	2547	2548	2549
ค่าพันธุ์พืช ปุ๋ย ยาปราบศัตรูพืช อาหารสัตว์ และค่าจ้างเก็บเกี่ยว	147.00	185.96	370.37	526.68	312.47
ค่าใช้จ่ายการเตรียมเพื่อขาย/แปรรูป	0.82	76.19	7.09	1.52	7.57
ค่าเช่าเกี่ยวกับการเกษตร ภาษีอากร	1.03	0.23	0.41	0.07	-
ค่าบริการและค่าใช้จ่ายในครัวเรือน	5.00	5.16	7.21	25.98	9.74
ค่าบุกเบิก ซ่อมที่ดิน ปรับปรุงที่ดิน และแหล่งน้ำ	24.44	29.68	23.58	7.52	24.85
ซื้อสัตว์ใช้งาน ซื้อหรือสร้างเครื่อง สูบน้ำ เครื่องจักรกล	4.85	15.51	9.35	9.86	9.89
ซื้อ, สร้าง, ปรับปรุง, สิ่งปลูกสร้าง	13.68	11.96	13.59	15.65	17.79
ลงทุนเลี้ยงสัตว์ สัตว์ปีก	5.80	5.76	15.71	13.91	18.58
ชำระหนี้สินเดิม	10.00	13.17	10.16	27.53	30.46
ลงทุนซื้อหุ้น	4.13	3.92	3.29	3.97	3.39
ใช้ประโยชน์ด้านอื่น ๆ	14.30	39.53	53.46	40.85	41.64
ใช้ประโยชน์ของเงินให้กลุ่มเกษตรกร อื่น ๆ	-	-	-	0.01	12.48
รวม	231.05	387.07	514.22	673.55	488.86

ตารางที่ 13 การจัดหาสินค้ามาจำหน่าย

หน่วย : ล้านบาท

รายการ	2545	2546	2547	2548	2549
สินค้าผลิตเอง					
เครื่องนึ่งหม				0.21	-
ปุ๋ย				27.91	9.26
น้ำดื่ม				0.90	0.71
ผลิตภัณฑ์จากสัตว์				0.83	0.67
สุราแช่พื้นเมือง				9.00	3.45
ไวน์				0.28	0.54
ผลไม้กระป๋อง				-	0.05
อื่น ๆ				14.56	4.84
รวม				53.69	19.52
สินค้าผลิตเอง					
ปุ๋ย	580.20	681.84	556.05	556.90	369.20
ข้าวสาร	5.13	2.90	2.96	4.34	11.51
ปลายข้าว	-	-	-	0.43	0.24
รำ	-	-	-	0.11	0.42
น้ำมัน	308.99	173.24	163.63	-	-
เครื่องจักรกล	1.05	-	0.27	0.01	0.81
น้ำมันเครื่อง	-	-	-	75.73	19.83
น้ำมันเชื้อเพลิง	-	-	-	125.11	476.61
อาหารสัตว์	10.97	7.77	8.85	12.03	12.02
พันธุ์พืช	-	-	5.90	7.71	7.85
ยาปราบศัตรูพืช	24.87	30.29	23.92	22.55	12.28
วัสดุอุปกรณ์	3.51	6.15	2.09	2.05	1.17
พันธุ์สัตว์	-	-	4.60	5.71	4.19
สุรา/ไวน์	-	-	0.22	1.37	2.39
ผลไม้กระป๋อง	-	-	-	0.04	0.01
สินค้าอุปโภค บริโภคและอื่น ๆ	44.48	42.75	45.08	26.40	47.40
รวม	979.20	944.94	813.57	840.49	965.93

ตารางที่ 13 การจัดหาสินค้ามาจำหน่าย (ต่อ)

หน่วย : ล้านบาท

รายการ	2545	2546	2547	2548	2549
สินค้าผ่อนชำระ					
อื่น ๆ				0.83	-
รวม				0.83	-
รวมจัดหาสินค้ามาจำหน่ายทั้งสิ้น	979.20	944.94	813.57	895.01	985.45
การจัดหาสินค้ามาจำหน่ายเพิ่มขึ้น (ลดลง) จากปีก่อน	(51.80)	(34.26)	(131.37)	81.44	90.44
อัตราเพิ่มขึ้น (ลดลง) ร้อยละ	5.02	(3.50)	(13.90)	10.01	10.10
มูลค่าสินค้าที่จำหน่ายให้แก่สมาชิก	820.78	852.87	707.65	721.17	566.82
จำนวนสมาชิกที่ให้บริการ (คน)				103,960	59,715

ตารางที่ 14 การรวบรวมผลิตผล

หน่วย : ล้านบาท

รายการ	2545	2546	2547	2548	2549
ผลิตผลปกติ					
ข้าวเปลือก	78.47	45.39	90.23	-	-
ข้าวเปลือกเจ้า	-	-	-	92.87	131.98
ข้าวเปลือกเหนียว	-	-	-	4.79	1.06
ข้าวโพด	0.49	8.58	7.98	3.51	0.10
ถั่ว	-	11.24	128.72	1.56	0.01
ยางพารา	243.21	822.52	1,167.67	1,809.79	2,368.68
อ้อย	-	-	-	69.61	-
มะพร้าว	-	-	0.01	-	-
มันสำปะหลัง	-	-	-	0.05	1.65
กาแฟ	4.95	4.92	2.11	0.07	-
ฝ้าย	-	-	-	0.01	-
นมดิบ	7.55	7.86	12.63	0.36	-
ปาล์ม	17.12	22.78	16.66	19.21	31.75
ผลไม้	-	-	-	1.84	0.89

ตารางที่ 14 การรวบรวมผลิตผล (ต่อ)

หน่วย : ล้านบาท

รายการ	2545	2546	2547	2548	2549
ลับประรด	-	0.01	0.01	1.60	2.60
สุรา/ไวน์	-	-	-	0.10	0.01
อื่น ๆ	11.93	50.98	31.58	84.51	109.85
โครงการรับจำนำ/ขายฝาก	-	-	10.76	-	-
รวม	363.72	974.28	1,468.36	2,089.88	2,648.58
การรวบรวมผลิตผลเพิ่มขึ้น (ลดลง) จากปีก่อน	(40.78)	610.56	494.08	621.52	558.70
อัตราเพิ่มขึ้น (ลดลง) ร้อยละ	(10.08)	1.68 เท่า	50.71	42.33	26.73
มูลค่าผลิตผลที่รวบรวมจากสมาชิก	309.87	824.25	857.62	1,356.70	1,507.82
จำนวนสมาชิกที่ได้รับการ (คน)				7,683	5,789

ตารางที่ 15 การให้บริการและส่งเสริมการเกษตร

หน่วย : ล้านบาท

รายการ	2545	2546	2547	2548	2549
สูบน้ำ	25.56	28.44	34.04	35.05	28.39
ไถโร้ โถนา ปรับพื้นที่	0.54	0.20	0.10	0.06	0.08
ขุดสระ, ขุดบ่อ	-	-	-	0.01	-
ทำเทียบเรือ	0.18	0.20	0.54	-	-
บริการน้ำจืด	-	-	-	-	0.03
บริการผสมเทียมรักษาสัตว์	-	-	-	4,340 (บาท)	0.02
บริการรถบรรทุก	-	-	-	0.26	0.01
บริการตลาดกลาง	-	-	-	1.04	1.02
บริการทั่วไป	5.59	5.04	6.70	8.11	6.51
รวม	31.87	33.88	41.38	44.53	36.06
การให้บริการและส่งเสริมการเกษตร เพิ่มขึ้น (ลดลง) จากปีก่อน	(0.81)	2.01	7.50	3.15	(8.47)
อัตราเพิ่มขึ้น (ลดลง) ร้อยละ	(2.48)	6.31	22.14	7.61	(19.02)
จำนวนสมาชิกที่ได้รับการ (คน)				10,569	8,017

ตารางที่ 16 ผลการดำเนินงานของกลุ่มเกษตรกร

หน่วย : ล้านบาท

รายการ	2545	2546	2547	2548	2549
รายได้					
ธุรกิจสินเชื่อ	30.81	34.54	38.39	40.81	44.14
ธุรกิจจัดหาสินค้ามาจำหน่าย	979.20	944.94	813.57	895.01	985.45
ธุรกิจรวบรวมผลิตผล	365.53	1,009.73	1,524.47	2,149.67	2,763.57
ธุรกิจให้บริการและส่งเสริมการเกษตร	31.87	33.88	41.38	44.53	36.06
รวม	1,407.41	2,023.09	2,417.81	3,130.02	3,829.22
ต้นทุน					
ธุรกิจสินเชื่อ	3.08	2.74	3.87	4.71	4.69
ธุรกิจจัดหาสินค้ามาจำหน่าย	932.85	901.96	778.94	852.50	941.22
ธุรกิจรวบรวมผลิตผล	357.76	992.41	1,487.77	2,111.54	2,708.24
ธุรกิจให้บริการและส่งเสริมการเกษตร	14.88	15.17	19.91	19.80	16.85
รวม	1,308.57	1,912.28	2,290.49	2,988.55	3,671.00
กำไร (ขาดทุน) ขั้นต้น	98.84	110.81	127.32	141.47	158.22
บวก รายได้เฉพาะธุรกิจ	18.22	20.59	13.74	18.92	24.59
หัก ค่าใช้จ่ายเฉพาะธุรกิจ	(58.61)	(64.25)	(81.62)	(89.72)	(85.16)
กำไร (ขาดทุน) เฉพาะธุรกิจ	58.61	67.15	59.44	70.67	97.65
บวก กำไรจากโครงการฯ	-	-	-	1.74	-
หัก ขาดทุนจากการดำเนินโครงการฯ	-	-	-	(0.68)	(0.14)
บวก รายได้อื่น	15.49	13.22	18.29	21.08	27.76
หัก ค่าใช้จ่ายดำเนินงาน	(61.37)	(71.89)	(81.00)	(85.50)	(101.52)
กำไร (ขาดทุน) จากการดำเนินงาน	12.73	8.48	(3.27)	7.31	23.75
รายการพิเศษ					
บวก รายได้รายการพิเศษ	5.61	3.93	0.64	0.42	3.36
หัก รายจ่ายรายการพิเศษ	(1.61)	(1.54)	(0.49)	(0.73)	(9.31)
กำไร (ขาดทุน) สุทธิประจำปี	16.73	10.87	(3.12)	7.00	17.80

ตารางที่ 16 ผลการดำเนินงานของกลุ่มเกษตรกร (ต่อ)

หน่วย : ล้านบาท

รายการ	2545	2546	2547	2548	2549
กำไรสุทธิ (จำนวนกลุ่มเกษตรกร)	2,305	2,537	2,408	2,601	2,479
กำไรสุทธิ (จำนวนเงิน)	56.10	55.72	54.45	64.99	78.60
ขาดทุนสุทธิ (จำนวนกลุ่มเกษตรกร)	1,010	1,048	1,438	1,337	1,382
ขาดทุนสุทธิ (จำนวนเงิน)	(39.37)	(44.85)	(57.57)	(57.99)	60.80
ไม่ดำเนินงาน (จำนวนกลุ่มเกษตรกร)	600	943	958	663	433

ตารางที่ 17 รายได้เฉพาะธุรกิจ

หน่วย : ล้านบาท

รายการ	2545	2546	2547	2548	2549
ธุรกิจสินเชื่อ					
ค่าปรับลูกหนี้ผิดสัญญาชำระหนี้	2.72	3.45	3.10	0.92	1.19
รายได้ตามค่าพิพากษา	-	-	-	0.08	0.02
หนี้สูญรับคืน	2.43	3.73	0.10	0.02	1.72
อื่น ๆ	-	-	-	1.08	0.97
รวม	5.15	7.18	3.20	2.10	3.90
ธุรกิจจัดหาสินค้ามาจำหน่าย					
หนี้สูญรับคืน	-	-	-	0.15	3.22
รายได้ค่าปรับ	-	-	-	2.49	1.42
สินค้าขาดบัญชีได้รับชดใช้	-	-	-	0.06	0.04
รายได้ค่าจัดการ	-	-	-	1.33	0.54
รายได้อื่น ๆ	9.24	7.08	3.68	2.18	1.47
รวม	9.24	7.08	3.68	6.21	6.69
ธุรกิจรวบรวมผลผลิต					
กำไรจากการฝากสี	-	-	-	-	0.06
รายได้ค่าบริการต่าง ๆ	2.94	5.84	6.33	7.83	7.28
รายได้อื่น ๆ	-	-	-	1.76	6.21
รวม	2.94	5.84	6.33	9.59	13.55

ตารางที่ 17 รายได้เฉพาะธุรกิจ

หน่วย : ล้านบาท

รายการ	2545	2546	2547	2548	2549
ธุรกิจให้บริการและส่งเสริมการเกษตร					
กำไรจากการจำหน่ายพันธุ์สัตว์	-	-	-	1,000 (บาท)	-
รายได้ผลตอบแทนการให้บริการ	0.89	0.46	0.53	0.54	0.24
รายได้อื่น ๆ	-	-	-	0.48	0.21
รวม	0.89	0.46	0.53	1.02	0.45
รวมรายได้เฉพาะธุรกิจ	18.22	20.56	13.74	18.92	24.59
รายได้เฉพาะธุรกิจเพิ่มขึ้น (ลดลง) จากปีก่อน	(10.54)	2.37	(6.85)	5.18	5.67
อัตราเพิ่มขึ้น (ลดลง) ร้อยละ	(36.65)	13.01	(33.27)	37.70	29.97

ตารางที่ 18 ค่าใช้จ่ายเฉพาะธุรกิจ

หน่วย : ล้านบาท

รายการ	2545	2546	2547	2548	2549
ธุรกิจสินเชื่อ					
เงินเดือนและค่าจ้าง	6.50	4.09	5.15	0.18	0.30
ค่าใช้จ่ายดำเนินการ	-	-	-	0.06	0.07
หนี้สงสัยจะสูญ	21.01	23.95	26.26	14.19	11.88
ค่าเบี้ยเลี้ยงพาหนะ	-	-	-	0.05	0.07
ค่าใช้จ่ายติดตามหนี้	0.19	0.05	0.63	0.02	0.09
ค่าใช้จ่ายอื่น ๆ	-	-	-	0.19	3.80
รวม	27.70	28.09	32.04	14.69	16.21
ธุรกิจจัดหาสินค้ามาจำหน่าย					
เงินเดือนและค่าจ้าง	-	-	-	1.94	1.34
หนี้สงสัยจะสูญ	-	-	-	12.55	9.18
ค่าเบี้ยเลี้ยงพาหนะ	0.27	0.21	0.08	0.05	0.05
ค่าใช้จ่ายในการขาย	4.33	4.78	10.66	1.32	1.21
ค่าเช่า	0.21	0.09	-	-	-
ค่าเสื่อมราคาโรงเก็บสินค้า	-	-	-	1.15	0.88

ตารางที่ 18 ค่าใช้จ่ายเฉพาะธุรกิจ (ต่อ)

หน่วย : ล้านบาท

รายการ	2545	2546	2547	2548	2549
ขาดทุนจากสินค้าขาดหาย/เสื่อมชำรุด	1.38	1.18	1.20	-	-
ค่าเสียหายจากสินค้าขาดบัญชี	-	-	-	1.45	1.26
ค่าใช้จ่ายในการเก็บรักษาสินค้า	0.33	0.13	0.02	0.04	0.09
ดอกเบี้ยจ่ายเงินกู้	6.65	9.14	8.45	5.73	5.31
ค่าใช้จ่ายอื่น ๆ	12.14	15.85	22.06	4.99	4.39
รวม	25.31	31.38	42.47	29.22	23.71
ธุรกิจรวบรวมผลผลิต					
เงินเดือนและค่าจ้าง				5.82	2.61
หนี้สงสัยจะสูญ				0.18	1.12
ค่าใช้จ่ายในการขาย				9.47	7.09
ดอกเบี้ยจ่ายเงินกู้				1.69	0.32
ค่าเสื่อมราคาฉางและอุปกรณ์				4.21	3.51
ค่าเสียหายจากสินค้าขาดบัญชี				3.83	3.62
ค่าใช้จ่ายในการเก็บรักษาผลผลิต				0.04	0.49
ค่าใช้จ่ายอื่น ๆ				6.62	14.58
รวม				31.86	33.34
ธุรกิจให้บริการและส่งเสริมการเกษตร					
เงินเดือนและค่าจ้าง	-	-	-	2.60	1.79
หนี้สงสัยจะสูญ	-	-	-	0.12	0.84
ค่าเสียหายจากสินค้าขาดบัญชี	-	-	-	0.04	0.83
ค่าใช้จ่ายสำหรับแปลงสาธิต	-	-	-	0.06	0.01
ค่าเสื่อมราคาเครื่องจักรและอุปกรณ์	2.85	3.40	4.34	2.28	1.28
ค่าบำรุงรักษาเครื่องจักร	-	-	-	1.25	0.39
ค่าซ่อมแซมทรัพย์สิน	2.59	1.38	2.77	4.41	3.63
ค่าใช้จ่ายอื่น ๆ	-	-	-	3.19	3.12
รวม	5.44	4.78	7.11	13.95	11.89
รวมค่าใช้จ่ายเฉพาะธุรกิจ	58.45	64.25	81.62	89.72	85.15
ค่าใช้จ่ายเฉพาะธุรกิจเพิ่มขึ้น (ลดลง) จากปีก่อน	2.96	5.80	17.37	8.10	(4.57)
อัตราเพิ่มขึ้น (ลดลง) ร้อยละ	5.33	9.92	27.07	9.92	(5.09)

ตารางที่ 19 รายได้อื่น ๆ

หน่วย : ล้านบาท

รายการ	2545	2546	2547	2548	2549
รายได้ดอกเบี้ยเงินฝากธนาคาร	5.68	5.80	4.62	3.40	3.08
รายได้ค่าเช่า	1.35	1.20	1.55	2.49	3.54
รายได้จากการเป็นตัวแทน	0.97	0.18	0.18	0.07	0.24
ค่าธรรมเนียมแรกเข้า	1.08	0.81	1.06	0.97	0.82
ค่าธรรมเนียมโอนหุ้น	0.03	0.03	0.01	0.01	0.01
ผลตอบแทนจากการลงทุนถือหุ้น	0.03	0.13	0.02	0.01	0.23
รายได้เงินอุดหนุน	-	-	1.22	5.17	8.03
หนี้สูญรับคืน	-	-	-	0.11	2.16
กำไรจากการจำหน่ายทรัพย์สิน	-	-	2.31	0.53	0.12
รายได้เบ็ดเตล็ด	6.35	5.07	7.32	8.32	9.53
รวม	15.49	13.22	18.29	21.08	27.76
รายได้อื่นเพิ่มขึ้น (ลดลง) จากปีก่อน	(5.32)	(2.27)	5.07	2.79	6.68
อัตราเพิ่มขึ้น (ลดลง) ร้อยละ	(25.56)	(14.65)	30.35	15.25	31.69

ตารางที่ 20 ค่าใช้จ่ายดำเนินงาน

หน่วย : ล้านบาท

รายการ	2545	2546	2547	2548	2549
เงินเดือนและค่าจ้าง	10.25	10.63	13.26	12.33	13.25
ค่าเบี้ยเลี้ยงพาหนะ	8.42	9.06	9.72	8.82	8.23
ค่าเช่า	0.55	0.48	0.64	0.62	0.35
ค่ารับรอง	1.15	1.21	1.22	1.13	0.96
ค่าเครื่องเขียนแบบพิมพ์	1.97	1.98	2.41	2.42	1.94
ค่าของใช้สำนักงาน	-	-	-	0.44	0.50
ค่าซ่อมแซม	0.87	1.27	1.47	1.32	1.93
ค่าน้ำ-ไฟฟ้า-สื่อสาร	2.15	2.24	2.42	2.94	1.90

ตารางที่ 20 ค่าใช้จ่ายดำเนินงาน (ต่อ)

หน่วย : ล้านบาท

รายการ	2545	2546	2547	2548	2549
ค่าบำเหน็จเจ้าหน้าที่	0.56	0.32	0.29	0.36	0.42
ดอกเบี้ยจ่ายเงินรับฝาก/เงินสะสม	4.38	5.77	6.05	5.78	5.74
ค่าเสื่อมราคาสินทรัพย์	5.90	5.93	7.90	10.87	13.42
ค่าสวัสดิการ	-	-	0.78	0.71	0.88
ค่าใช้จ่ายในการประชุม	3.32	3.81	2.81	3.33	4.01
ค่าตอบแทน	3.48	2.79	3.66	5.55	4.98
ค่าล่วงเวลา	-	-	-	0.24	0.35
ค่าเบี้ยประกันภัย	0.28	0.22	0.23	0.36	0.28
หนี้สงสัยจะสูญ	4.33	5.85	10.08	6.67	12.96
ค่าธรรมเนียม- ภาษี	-	-	0.53	0.55	0.83
ค่าใช้จ่ายตัดบัญชี	-	-	1.59	2.14	2.38
ขาดทุนจากการจำหน่ายเงินลงทุน	-	-	-	0.12	0.28
ขาดทุนจากการจำหน่ายสินทรัพย์	-	-	-	0.02	0.09
ดอกเบี้ยจ่าย	-	-	0.25	1.59	1.25
ค่าใช้จ่ายเบ็ดเตล็ด	13.76	20.33	15.69	16.89	24.59
รวม	61.37	71.89	81.00	85.50	101.52
ค่าใช้จ่ายดำเนินงานเพิ่มขึ้น (ลดลง) จากปีก่อน	(2.48)	10.52	9.11	4.50	16.02
อัตราเพิ่มขึ้น (ลดลง) ร้อยละ	(3.88)	17.14	12.67	5.56	18.74

ตารางที่ 21 ฐานะทางการเงิน

หน่วย : ล้านบาท

รายการ	2545	2546	2547	2548	2549
สินทรัพย์หมุนเวียน					
เงินสด	85.63	102.99	94.64	102.26	87.79
เงินฝากธนาคาร	396.40	473.94	434.14	452.46	406.00
เงินฝากสหกรณ์อื่น	-	-	18.15	20.00	20.18
เงินส่งชำระหนี้ระหว่างทาง	8.77	12.66	16.4	12.11	2.85
เงินลงทุนระยะสั้น	1.88	0.09	0.12	0.65	0.08
ลูกหนี้ระยะสั้น :					
- เงินให้กู้	296.81	417.46	451.35	509.53	400.70
- การค้า	460.76	514.38	442.58	390.06	314.03
- ค่าบริการ	1.74	1.53	1.39	2.09	2.16
- สินค้าขาดบัญชี	-	-	5.38	6.28	3.41
- เงินสดขาดบัญชี	-	-	28.18	27.77	16.73
- เงินยืมทดลอง	-	-	11.81	14.12	5.25
- อื่น ๆ	51.94	63.61	29.31	34.99	39.61
รวมลูกหนี้	811.25	996.98	970.00	984.84	781.89
หัก ค่าเผื่อหนี้สงสัยจะสูญ :					
- ลูกหนี้เงินให้กู้	37.02	41.12	41.47	46.99	43.57
- ลูกหนี้การค้า	174.39	196.08	199.95	187.89	155.19
- ลูกหนี้ค่าบริการ	1.23	1.25	1.08	1.14	1.23
- ลูกหนี้สินค้าขาดบัญชี	-	-	3.83	4.74	3.18
- ลูกหนี้เงินสดขาดบัญชี	-	-	23.06	22.91	15.58
- ลูกหนี้เงินยืมทดลอง	-	-	2.48	4.42	1.48
- ลูกหนี้อื่น ๆ	30.76	36.07	16.16	14.25	25.55
หัก สำรองหนี้คลาดเคลื่อน					
ลูกหนี้เงินให้กู้	-	-	0.14	0.35	0.32
ลูกหนี้การค้า	-	-	1.36	1.00	0.86
ลูกหนี้ค่าบริการ	-	-	-	0.01	-

ตารางที่ 21 ฐานะทางการเงิน (ต่อ)

หน่วย : ล้านบาท

รายการ	2545	2546	2547	2548	2549
ลูกหนี้อื่น ๆ	-	-	-	0.03	0.09
รวมค่าเผื่อหนี้สงสัยจะสูญ/ สำรองหนี้ฯ	243.40	274.52	289.53	283.73	247.05
ลูกหนี้ระยะสั้น-สุทธิ	567.85	722.46	680.47	701.11	534.84
ดอกเบี้ยเงินให้กู้ค้างรับ	90.27	91.74	94.97	90.65	80.63
หัก ค่าเผื่อหนี้สงสัยจะสูญ :	(69.25)	(72.81)	(71.85)	67.73	57.36
ดอกเบี้ยเงินให้กู้ค้างรับสุทธิ	21.02	18.93	23.12	22.92	23.27
ค่าปรับลูกหนี้ผิดสัญญาค้างรับ	-	-	1.12	2.36	2.50
หัก ค่าเผื่อหนี้สงสัยจะสูญ :	-	-	(1.08)	(1.90)	2.19
ค่าปรับลูกหนี้ผิดสัญญาค้างรับสุทธิ	-	-	0.04	0.46	0.31
สินค้าคงเหลือ	42.97	38.78	58.17	78.13	102.04
หัก ค่าเผื่อมูลค่าสินค้าลดลง	-	-	-	0.46	0.49
สินค้าขาดบัญชีรอหาผู้รับผิดชอบ	-	-	7.18	6.88	7.49
หัก สำรองสินค้าขาดบัญชีรอหา ผู้รับผิดชอบ	-	-	(7.30)	(6.88)	7.45
วัสดุคงเหลือ	2.28	2.67	4.89	4.73	3.31
ค่าใช้จ่ายโครงการอื่น ๆ	-	-	1.21	0.05	57.79
สินทรัพย์หมุนเวียนอื่น ๆ	29.61	18.00	20.24	16.52	66.54
รวมสินทรัพย์หมุนเวียน	1,156.41	1,390.52	1,351.47	1,410.94	1,304.55
เงินลงทุนระยะยาว :	2.75	2.82	3.14	2.14	2.68
ลูกหนี้ระยะยาว :					
เงินให้กู้	-	-	60.2	69.05	69.8
การค้า	-	-	-	0.33	0.92
อื่น ๆ	-	-	1.74	1.83	9.00
หัก ค่าเผื่อหนี้สงสัยจะสูญลูกหนี้ให้ เงินกู้	-	-	(0.20)	(0.65)	0.38
หัก ค่าเผื่อหนี้สงสัยจะสูญลูกหนี้อื่น	-	-	-	(0.04)	0.08
ลูกหนี้ระยะยาว-สุทธิ	-	-	61.74	70.52	79.26

ตารางที่ 21 ฐานะทางการเงิน (ต่อ)

หน่วย : ล้านบาท

รายการ	2545	2546	2547	2548	2549
ที่ดิน อาคารและอุปกรณ์					
ที่ดิน	47.11	55.03	54.26	56.79	59.57
อาคารและสิ่งปลูกสร้าง	46.78	40.49	59.55	63.33	58.75
งานระหว่างก่อสร้าง	5.20	6.50	4.56	7.12	11.02
เครื่องจักรและอุปกรณ์	14.21	20.44	35.61	49.41	55.92
ยานพาหนะ	3.52	2.22	6.19	9.76	9.64
เครื่องใช้สำนักงาน	4.38	6.90	6.44	7.53	14.42
สั้วเลี้ยงทำพันธุ์	0.43	0.30	1.02	3.35	16.27
ที่ดิน อาคารและอุปกรณ์สุทธิ	121.63	131.88	167.63	197.29	225.59
สินทรัพย์ไม่มีตัวตน :					
สิทธิการเช่า	-	-	-	0.04	0.15
สิทธิการใช้ประโยชน์	-	-	-	16.72	16.01
สัมปทาน	-	-	-	-	0.02
สิทธิการใช้ซอฟต์แวร์	-	-	-	-	0.28
รวมสินทรัพย์ไม่มีตัวตน	-	0.33	12.63	16.76	16.46
สินทรัพย์อื่น :					
ค่าใช้จ่ายรอการตัดบัญชี	5.32	7.17	9.20	7.81	6.63
เงินทดรองจ่ายดำเนินงาน	-	-	0.31	1.32	0.45
เงินมัดจำ	-	-	5.47	5.36	5.18
เงินประกันและอื่น ๆ	14.40	15.48	6.33	5.99	12.07
รวมสินทรัพย์อื่น	19.72	22.65	21.31	20.48	24.33
รวมสินทรัพย์ทั้งสิ้น	1,300.51	1,548.20	1,617.92	1,718.13	1,652.87
หนี้สินหมุนเวียน :					
เงินเบิกเกินบัญชีธนาคาร	8.25	7.85	7.78	8.09	7.76
เจ้าหนี้เงินกู้ยืม	385.33	491.28	444.73	476.59	287.30
เจ้าหนี้การค้าและตัวเงินจ่าย	114.83	118.68	99.41	79.16	79.96
ส่วนของหนี้ถึงกำหนดชำระภายใน 1 ปี	9.62	14.97	15.72	25.31	37.78

ตารางที่ 21 ฐานะทางการเงิน (ต่อ)

หน่วย : ล้านบาท

รายการ	2545	2546	2547	2548	2549
เงินรับฝาก	86.63	114.04	136.18	151.33	158.08
รายได้โครงการอื่น ๆ	-	-	1.53	1.81	0.90
หนี้สินหมุนเวียนอื่น ๆ	102.58	101.84	126.85	109.2	115.09
รวมหนี้สินหมุนเวียน	707.24	848.66	832.20	851.49	686.87
หนี้สินระยะยาว					
เจ้าหนี้เงินกู้ยืม	20.55	26.62	39.92	31.82	33.29
หนี้ระยะยาวอื่น ๆ	1.82	1.06	2.66	5.51	4.83
รวมหนี้สินระยะยาว	22.37	27.68	42.58	37.33	38.12
หนี้สินอื่น					
รายได้รอตัดบัญชี	1.66	2.06	2.55	8.00	8.73
เงินสะสมเจ้าหน้าที่	2.11	2.37	2.62	0.30	2.75
สำรองบำเหน็จเจ้าหน้าที่	0.94	1.13	1.40	4.77	2.20
หนี้สินอื่น ๆ	39.58	82.52	131.49	156.91	218.35
รวมหนี้สินอื่น	44.29	88.08	138.06	169.98	232.03
รวมหนี้สินทั้งสิ้น	773.90	964.42	1,012.84	1,058.80	957.02
ทุนของกลุ่มเกษตรกร					
ทุนเรือนหุ้น	209.07	225.76	241.21	254.98	262.11
ทุนสำรอง	384.64	391.08	357.11	381.49	407.19
ทุนสะสมตามระเบียบ ข้อบังคับ และอื่น ๆ	91.53	100.56	107.65	114.45	121.49
กำไร (ขาดทุน) จากเงินลงทุน ที่ยังไม่เกิดขึ้น	-	-	(0.05)	(0.06)	-
ส่วนเกินทุนจากการตีราคาสินทรัพย์	-	-	0.03	-	0.22
กำไรสุทธิหรือการจัดสรร	153.57	165.85	153.64	110.51	76.57
กำไร (ขาดทุน) สะสม	(328.93)	(310.34)	(251.39)	(209.04)	(189.53)
กำไร (ขาดทุน) สุทธิประจำปี	16.73	10.87	(3.12)	7.00	17.80
รวมทุนของกลุ่มเกษตรกร	526.61	583.78	605.08	659.33	695.85
รวมหนี้สินทั้งสิ้นและทุนของกลุ่มเกษตรกร	1,300.51	1,548.20	1,617.92	1,718.13	1,652.87
ทุนดำเนินงานเพิ่มขึ้น (ลดลง) จากปีก่อน	97.36	247.69	69.72	100.21	(65.26)
อัตราเพิ่มขึ้น (ลดลง) ร้อยละ	8.09	19.05	4.50	6.19	(3.80)

ตารางที่ 22 แหล่งที่มาและทางใช้ไปของทุนดำเนินงาน

หน่วย : ล้านบาท

รายการ	2545	2546	2547	2548	2549
แหล่งที่มา					
แหล่งเงินทุนภายใน	760.11	887.74	1,007.70	1,086.14	1,195.18
เงินฝาก	86.63	114.04	136.18	-	-
เงินฝากจากสมาชิก	-	-	-	145.82	151.31
ทุนของกลุ่มเกษตรกร	526.61	583.78	605.08	659.33	695.85
อื่น ๆ	146.87	189.92	266.44	280.99	348.02
แหล่งเงินทุนภายนอก	540.40	660.46	610.22	631.99	457.69
หนี้สินระยะสั้น	518.03	632.78	567.64	589.15	412.80
หนี้สินระยะยาว	22.37	27.68	42.58	37.33	38.12
เงินรับฝากที่ไม่ใช่สมาชิก	-	-	-	5.51	6.77
รวม	1,300.51	1,548.20	1,617.92	1,718.13	1,652.87
ทางใช้ไป					
เงินสด/เงินฝากธนาคาร/สหกรณ์	482.03	576.93	528.78	574.72	53.97
ลูกหนี้สุทธิ	567.85	722.46	742.21	771.63	614.10
หลักทรัพย์/ตราสาร	4.63	2.91	3.26	2.79	2.76
สินค้าคงเหลือ	42.97	38.78	58.05	77.67	101.55
ที่ดิน อาคารและอุปกรณ์-สุทธิ	121.63	131.88	167.63	197.29	225.59
สินทรัพย์ไม่มีตัวตน	-	0.33	12.63	16.76	16.46
อื่น ๆ	81.40	74.91	105.36	77.27	178.44
รวม	1,300.51	1,548.20	1,617.92	1,718.13	1,652.87

ตารางที่ 23 แหล่งเงินกู้ยืม

หน่วย : ล้านบาท

รายการ	2545	2546	2547	2548	2549
กู้เพิ่มระหว่างปี :					
ธนาคารเพื่อการเกษตรและสหกรณ์การเกษตร	-	-	-	78.53	129.20
กรมส่งเสริมการเกษตร	-	-	-	8.52	1.86
กรมส่งเสริมสหกรณ์	-	-	-	180.80	110.98
ธนาคารพาณิชย์	-	-	-	11.51	13.32
กองทุนรวมเพื่อช่วยเหลือเกษตรกร	-	-	-	59.47	2.94
กองทุนสงเคราะห์เกษตรกร	-	-	-	83.42	4.58
กองทุนพัฒนาสหกรณ์	-	-	-	6.33	5.11
บุคคลภายนอกและอื่น ๆ	-	-	-	38.4	26.16
เงินเบิกเกินบัญชีธนาคาร	-	-	-	18.36	62.83
รวม	-	-	-	485.34	356.98
เงินกู้คงเหลือสิ้นปี :					
ธนาคารเพื่อการเกษตรและสหกรณ์การเกษตร	25.09	20.94	30.40	47.97	91.11
กรมส่งเสริมการเกษตร	304.27	348.91	156.40	20.50	38.85
กรมส่งเสริมสหกรณ์	-	-	9.18	189.40	103.61
ธนาคารพาณิชย์	5.49	6.79	6.48	21.06	28.40
ธนาคารออมสิน	11.82	12.10	11.11	0.10	-
กองทุนสงเคราะห์เกษตรกร	10.63	13.27	34.11	69.88	4.49
กองทุนพัฒนาสหกรณ์	-	-	-	7.80	5.63
กองทุนรวมเพื่อช่วยเหลือเกษตรกร	-	-	-	58.81	4.42
อ.ต.ก.	0.36	1.78	1.65	-	-
องค์การสะพานปลา	0.90	0.35	0.39	-	-
เงินกู้ทำเทียบเรือ	-	0.48	-	-	-
กระทรวงมหาดไทย	0.21	0.17	-	-	-
บุคคลภายนอกและอื่น ๆ	56.73	128.08	250.65	118.70	81.86
เงินเบิกเกินบัญชีธนาคาร	8.25	7.85	7.78	8.09	7.76
รวม	423.75	540.72	508.15	542.31	366.13
เงินกู้ยืมเพิ่มขึ้น (ลดลง) จากปีก่อน	94.25	116.97	(32.57)	33.66	(175.68)
อัตราเพิ่มขึ้น (ลดลง) ร้อยละ	28.60	27.60	(6.02)	6.62	(32.42)

ตารางที่ 24 ทางใช้ประโยชน์ของแหล่งเงินกู้ระหว่างปี

หน่วย : ล้านบาท

รายการ	2545	2546	2547	2548	2549
เป็นเงินให้กู้ยืม	-	-	-	203.56	76.25
จัดหาสินค้ามาจำหน่าย	-	-	-	154.68	32.59
รวบรวมผลผลิต	-	-	-	56.2	133.89
ใช้เป็นทุนด้านการใช้บริการและส่งเสริมฯ	-	-	-	0.11	0.45
สร้างอาคารและสิ่งปลูกสร้าง	-	-	-	2.00	3.07
ซื้ออุปกรณ์การตลาด	-	-	-	0.50	-
สร้างโรงสี โรงงาน ไชโล	-	-	-	0.09	-
เป็นทุนหมุนเวียนเพื่อการบริการงาน ด้านอื่น ๆ	-	-	-	3.45	12.10
อื่น ๆ	-	-	-	64.75	98.63
รวม	-	-	-	485.34	356.98

ตารางที่ 25 ข้อมูลและอัตราส่วนทางการเงิน

รายการ	2545	2546	2547	2548	2549
มิติที่ 1 ความเพียงพอของเงินทุน ต่อความเสี่ยง (Capital Strength)					
1.1 อัตราส่วนหนี้สินต่อทุน (เท่า)	1.47	1.65	1.67	1.61	1.38
1.2 อัตราส่วนทุนสำรองต่อสินทรัพย์ (เท่า)	0.30	0.25	0.22	0.22	0.25
1.3 อัตราการเติบโตของทุนของกลุ่ม เกษตรกร (%)	10.54	10.86	3.65	8.97	5.54
1.4 อัตราการเติบโตของหนี้ (%)	6.48	24.62	5.02	4.54	(9.61)
1.5 อัตราผลตอบแทนต่อส่วนของผู้ถือหุ้น (%)	3.34	1.96	(0.52)	1.11	2.63
มิติที่ 2 คุณภาพของสินทรัพย์ (Asset Quality)					
2.1 อัตราการค้างชำระของลูกหนี้					26.18

ตารางที่ 25 ข้อมูลและอัตราส่วนทางการเงิน (ต่อ)

ข้อมูลและอัตราส่วน	2545	2546	2547	2548	2549
2.2 อัตราหมุนของสินทรัพย์ (รอบ)	1.12	1.42	1.53	1.88	2.27
2.3 อัตราผลตอบแทนต่อสินทรัพย์ (%)	1.34	0.76	(0.20)	0.44	1.41
2.4 อัตราการเติบโตของสินทรัพย์ (%)	8.09	19.05	4.50	6.19	(3.80)
มิติที่ 3 ขีดความสามารถในการบริการ (Management Ability)					
3.1 อัตราการเติบโตของธุรกิจ (%)	(1.74)	45.03	20.71	30.06	12.22
มิติที่ 4 การทำกำไร (Earning Sufficiency)					
4.1 กำไร (ขาดทุน) ต่อสมาชิก (บาท)	24.64	14.60	4.09	9.49	25.75
4.2 เงินออมต่อสมาชิก (บาท)	435.43	456.45	495.03	543.25	598.08
4.3 หนี้สินต่อสมาชิก (บาท)	1,118.12	1,253.78	1,253.37	1,316.19	1,139.41
4.4 อัตราค่าใช้จ่ายดำเนินงานต่อกำไร (ก่อนหักค่าใช้จ่ายดำเนินงาน) (%)	-	-	-	92.12	81.04
4.5 อัตราการเติบโตของทุนสำรอง	8.58	1.67	(8.69)	6.83	6.74
4.6 อัตราการเติบโตของทุนสะสมอื่น	5.82	9.87	7.05	6.32	6.15
4.7 อัตราการเติบโตของกำไรสุทธิ	(54.44)	(35.03)	(128.70)	124.36	154.29
4.8 อัตรากำไร (ขาดทุน) สุทธิ (%)	1.19	0.54	(0.13)	0.22	0.46
มิติที่ 5 สภาพคล่อง (Liquidity)					
5.1 อัตราส่วนทุนหมุนเวียน (เท่า)	1.64	1.64	1.62	1.66	1.90
5.2 อัตราหมุนของสินค้า (ครั้ง)					24.27
5.3 อายุเฉลี่ยของสินค้า (วัน)	-	-	-	15	15
5.4 อัตราลูกหนี้ระยะสั้นที่ชำระ ได้ตามกำหนด (%)					73.82

ตารางที่ 26 ข้อมูลและอัตราส่วนสำคัญของกลุ่มเกษตรกรเฉลี่ย (Peer Group)
โดยรวม ปี 2547-2549

ข้อมูลและอัตราส่วน	2547	2548	2549
มิติที่ 1 ความเพียงพอของเงินทุนต่อความเสี่ยง (Capital Strength)			
1.1 อัตราส่วนหนี้สินต่อทุน	1.02	1.05	0.92
1.2 อัตราส่วนทุนสำรองต่อสินทรัพย์	0.23	0.24	0.26
1.3 อัตราการเติบโตทุนของกลุ่มเกษตรกร	4.67	4.67	15.33
1.4 อัตราการเติบโตของหนี้	(0.41)	5.56	1.02
1.5 อัตราผลตอบแทนต่อส่วนของทุน	3.27	6.25	5.92
มิติที่ 2 คุณภาพของสินทรัพย์ (Asset Quality)			
2.1 อัตราการค้างชำระของลูกหนี้	36.04	28.81	34.06
2.2 อัตราหมุนของสินทรัพย์	1.57	2.00	2.37
2.3 อัตราผลตอบแทนต่อสินทรัพย์	1.59	3.06	3.41
2.4 อัตราการเติบโตของสินทรัพย์	2.04	5.12	8.01
มิติที่ 3 ชัดความสามารถในการบริการ (Management Ability)			
3.1 อัตราการเติบโตของธุรกิจ	20.25	13.37	19.04
มิติที่ 4 การทำกำไร (Earning Sufficiency)			
4.1 กำไร (ขาดทุน) ต่อสมาชิก	35.68	89.27	78.07
4.2 เงินออมต่อสมาชิก	515.06	725.37	676.09
4.3 หนี้สินต่อสมาชิก	1,292.01	1,579.98	1,191.99
4.4 อัตราค่าใช้จ่ายดำเนินงานต่อกำไร (ก่อนหักค่าใช้จ่ายดำเนินงาน) (%)	74.25	61.34	67.77
4.5 อัตราการเติบโตของทุนสำรอง	(5.46)	9.75	18.62
4.6 อัตราการเติบโตของทุนสะสมอื่น	7.43	6.51	15.32
4.7 อัตราการเติบโตของกำไรสุทธิ	(18.02)	26.80	8.42
4.8 อัตรากำไร (ขาดทุน) สุทธิ	1.01	1.52	1.27
มิติที่ 5 สภาพคล่อง (Liquidity)			
5.1 อัตราส่วนทุนหมุนเวียน	2.07	2.02	2.38
5.2 อัตราหมุนของสินค้า	30.85	27.05	27.90
5.3 อายุเฉลี่ยของสินค้า	11.83	13.49	13.08
5.4 อัตราลูกหนี้ระยะสั้นที่ชำระได้ตามกำหนด	63.96	71.19	65.94