

รายงานผลการดำเนินงานและฐานะการเงิน
สหกรณ์เครดิตยูเนียน
ประจำปี 2549

กรมตรวจบัญชีสหกรณ์
กระทรวงเกษตรและสหกรณ์

ส่วนวิจัยและพัฒนาสารสนเทศทางการเงิน
สำนักเทคโนโลยีสารสนเทศและการสื่อสาร

บทสรุป

รายงานผลการดำเนินงานและฐานะการเงินสหกรณ์เครดิตยูเนียน

ประจำปี 2549

ส่วนวิจัยและพัฒนาสารสนเทศทางการเงิน

กรมตรวจบัญชีสหกรณ์

สำนักเทคโนโลยีสารสนเทศและการสื่อสาร

กระทรวงเกษตรและสหกรณ์

รายงานผลการดำเนินงานและฐานะการเงินของสหกรณ์เครดิตยูเนียน ประจำปี 2549 มีวัตถุประสงค์เพื่อรายงานการดำเนินงาน การเคลื่อนไหวทางธุรกิจ ผลการดำเนินงาน และฐานะการเงิน รวมทั้งผลสรุปการวิเคราะห์ประเมินประสิทธิภาพในการบริหารการเงินในมุมมอง 6 มิติ (CAMELS Analysis) ซึ่งทำการวิเคราะห์โดยการจัดการข้อมูล วิเคราะห์หาความสัมพันธ์ของรายการต่างๆ โดยใช้ค่ารวม (Total), ร้อยละ (Percentage) ของค่ารวม, วิเคราะห์อัตราส่วนทางการเงิน (Financial Ratios Analysis) และวิเคราะห์เปรียบเทียบ (Common Size Analysis) ข้อมูลที่นำเสนอจึงเป็นสารสนเทศเพื่อหน่วยงานของรัฐและผู้เกี่ยวข้องจะนำไปใช้ในการวางแผนและกำหนดมาตรการให้ความช่วยเหลือสถาบันเกษตรกรและสหกรณ์

ผลการดำเนินงานของสหกรณ์เครดิตยูเนียน (ไม่รวมชุมนุมสหกรณ์เครดิตยูเนียน) ประจำปี 2549 สำหรับสหกรณ์ที่มีบัญชีสิ้นสุด วันที่ 1 เมษายน 2548 ถึงวันที่ 31 มีนาคม 2549 มีจำนวนสหกรณ์ตามทะเบียนทั้งสิ้น 420 สหกรณ์ เพิ่มขึ้นจากปีก่อนร้อยละ 7.42 ในรอบปี 2549 สหกรณ์ที่สามารถรวบรวมข้อมูลได้มีจำนวน 351 สหกรณ์ ไม่สามารถรวบรวมข้อมูลได้ 69 สหกรณ์ เนื่องจากสหกรณ์ไม่พร้อมรับการตรวจสอบ 34 สหกรณ์ และเป็นสหกรณ์ที่ไม่ต้องตรวจสอบ 35 สหกรณ์ สาเหตุจากเลิก / ข้าราชการบัญชีและจดทะเบียนใหม่ ดำเนินงานยังไม่ครบรอบปีบัญชี ในจำนวนสหกรณ์ที่รวบรวมข้อมูลได้จัดเป็นสหกรณ์ขนาดใหญ่มาก 96 แห่ง ขนาดใหญ่ 206 แห่ง ขนาดกลาง 43 แห่ง และขนาดเล็ก 6 แห่ง โดยส่วนใหญ่จัดตั้งกระจายอยู่ในเขตภาคกลางมากที่สุด ร้อยละ 27.63 จำนวนสมาชิกของสหกรณ์เครดิตยูเนียน ณ วันสิ้นปี มีจำนวน 283,756 คน ดำเนินธุรกิจโดยรวม 4 ด้าน มีมูลค่าทั้งสิ้น 10,175.08 ล้านบาทต่อปี หรือ 847.92 ล้านบาทต่อเดือน ธุรกิจสินเชื่อมีปริมาณสูงสุด คิดเป็นร้อยละ 49.97 ของปริมาณธุรกิจทั้งสิ้น ผลการดำเนินงานมีรายได้รวม 876.63 ล้านบาท ค่าใช้จ่ายรวม 514.89 ล้านบาท สรุปผลกำไรสุทธิประจำปีในภาพรวม 361.74 ล้านบาท จำนวนที่สหกรณ์ที่มีผลกำไร 306 สหกรณ์และมีผลขาดทุนสุทธิ 38 สหกรณ์

ทุนดำเนินงานของสหกรณ์เครดิตยูเนียนทั้งสิ้น 10,297.56 ล้านบาท เพิ่มขึ้นจากปีก่อนร้อยละ 16.12 ทุนดำเนินงานได้จากแหล่งภายในร้อยละ 95.89 ซึ่งมาจากเงินรับฝากจากสมาชิกร้อยละ 40.25 และทุนของสหกรณ์ร้อยละ 51.21 จากแหล่งภายนอกร้อยละ 4.11 ซึ่งส่วนใหญ่เป็นเงินกู้ยืม การใช้จ่ายเงินทุนของสหกรณ์ลงทุนอยู่ในลูกหนี้มากที่สุดร้อยละ 75.53 ซึ่งในจำนวนนี้เป็นลูกหนี้ระยะยาวร้อยละ 41.95 ดังนั้นประสิทธิภาพการบริหารเงินทุนขึ้นอยู่กับการบริหารจัดการให้ลูกหนี้ชำระหนี้ตามกำหนดสัญญา เพื่อให้สหกรณ์มีเงินทุนไหลเวียนกลับเข้ามาในระบบสหกรณ์ ตลอดจนการกำหนดนโยบายด้านการเงินให้สอดคล้องกัน

ทั้งการได้มาและใช้ไปของเงินทุน โดยเฉพาะเงินรับฝากของสมาชิกเพราะมีภาระค่าใช้จ่ายที่สหกรณ์ต้องจัดหา รายได้มาชดเชยและมีความเสี่ยงที่อาจเกิดขึ้นจากการถอนเงินเพราะสหกรณ์ให้บริการรับฝากเงินประเภทออมทรัพย์ที่สมาชิกถอนคืนได้ทันทีเมื่อทวงถาม กระบวนการสหกรณ์ ต้องมีระบบการจัดทำบัญชีที่เป็นปัจจุบันและต่อเนื่อง เพื่อรับรู้รายได้ รายจ่าย ต้นทุน กำไร ทำให้สามารถควบคุมดูแลและการใช้จ่ายของสหกรณ์ได้อย่างเหมาะสม ดังนั้น การบริหารจัดการควบคุมภายในของสหกรณ์ ควรจัดให้มีพนักงานบัญชี หรือพิจารณามอบหมายให้กับ คณะกรรมการที่มีความรู้ความสามารถ อีกทั้ง ควรมีผู้ตรวจสอบกิจการของสหกรณ์ เพื่อนำผลการตรวจสอบมาใช้ในการพัฒนากิจการของสหกรณ์อย่างมีประสิทธิภาพ

คำนำ

กรมตรวจบัญชีสหกรณ์ กระทรวงเกษตรและสหกรณ์ มีบทบาทเป็นหน่วยงานหลักในการตรวจสอบบัญชี พัฒนาระบบการจัดทำและบริหารการเงินการบัญชีให้กับสหกรณ์และกลุ่มเกษตรกรทั่วประเทศ ด้วยวิสัยทัศน์ที่มุ่งมั่นพัฒนาสหกรณ์ให้โปร่งใสก้าวไกลด้วยไอที นำบัญชีสู่เกษตรกรไทย โดยสำนักเทคโนโลยีสารสนเทศและการสื่อสาร มีหน้าที่ส่วนหนึ่งในการให้บริการเผยแพร่ข้อมูลข่าวสารทางการเงินการบัญชีของสหกรณ์และกลุ่มเกษตรกร เพื่อรายงานภาวะเศรษฐกิจทางการเงิน ให้ทราบความเคลื่อนไหวทางการบริหาร ผลการดำเนินงานและฐานะการเงินของสหกรณ์และกลุ่มเกษตรกรในแต่ละรอบปี ตลอดจนสรุปผลการวิเคราะห์และข้อสังเกต อันจะเป็นประโยชน์ในการศึกษา และพัฒนาสหกรณ์และกลุ่มเกษตรกรให้เจริญก้าวหน้า

รายงานผลการดำเนินงานและฐานะการเงินสหกรณ์เครดิตยูเนียน ประจำปี 2549 ได้รวบรวมข้อมูลทางการเงินการบัญชีจากรายงานการสอบบัญชีของสหกรณ์เครดิตยูเนียน (ยกเว้นชุมนุมสหกรณ์เครดิตยูเนียน) สำหรับสหกรณ์ที่มีปีสิ้นสุดวันที่ 1 เมษายน 2548 ถึงวันที่ 31 มีนาคม 2549 โดยรวมทั้งประเทศที่ได้รับการตรวจสอบและแสดงความเห็นต่องบการเงินเสร็จเรียบร้อยแล้ว

กรมตรวจบัญชีสหกรณ์หวังว่า รายงานผลการดำเนินงานและฐานะการเงินสหกรณ์เครดิตยูเนียนเล่มนี้ คงอำนวยความสะดวกในด้านข้อมูลเพื่อนำไปใช้ในการพัฒนาสถาบันสหกรณ์ให้เจริญก้าวหน้ายิ่งขึ้น รวมทั้งด้านการศึกษา ค้นคว้า อ้างอิง แก่ส่วนราชการและบุคคลทั่วไป

ส่วนวิจัยและพัฒนาสารสนเทศทางการเงิน
สำนักเทคโนโลยีสารสนเทศและการสื่อสาร
กรมตรวจบัญชีสหกรณ์

พฤษภาคม 2550

<http://statistic.cad.go.th> ติดต่อสอบถาม : sysman@cad.go.th

โทร. 0 2628 5240 – 59 ต่อ 4305

สารบัญเรื่อง

	หน้า
บทสรุป.....	(1)
คำนำ	(2)
สารบัญเรื่อง	(3)
สารบัญตาราง.....	(4)
สารบัญภาพ	(5)
บทที่ 1 บทนำ.....	
1.1 หลักการและเหตุผล	
1.2 วัตถุประสงค์	
1.3 ขอบเขตของการรายงาน.....	
1.4 ประโยชน์ที่คาดว่าจะได้รับ.....	
1.5 นิยามศัพท์.....	
บทที่ 2 วิธีการจัดทำและวิเคราะห์ข้อมูล	
2.1 การเก็บรวบรวมข้อมูล	
2.2 วิธีการจัดทำ.....	
2.3 การวิเคราะห์ข้อมูล	
บทที่ 3 การดำเนินงานของสหกรณ์เครดิตยูเนียน.....	
3.1 จำนวนสหกรณ์.....	
3.2 จำนวนสมาชิก.....	
3.3 การสะสมเงินค่าหุ้น	
3.4 ธุรกิจของสหกรณ์ระหว่างปี.....	
3.5 ผลการดำเนินงาน.....	
3.6 ฐานะการเงิน.....	
3.7 โครงสร้างทางการเงิน.....	
3.8 ทุนดำเนินงาน	
3.9 แหล่งเงินกู้ยืมของสหกรณ์.....	
บทที่ 4 สรุปผลและข้อเสนอแนะ	
4.1 สรุป.....	
4.2 ข้อเสนอแนะ.....	
ภาคผนวก.....	

สารบัญภาพ

ภาพที่	หน้า
1	แสดงการเปรียบเทียบจำนวนสหกรณ์ตามทะเบียนและจำนวนที่รวบรวมข้อมูลได้ในรอบ 5 ปี.....
2	แสดงจำนวนสหกรณ์ที่รวบรวมข้อมูลได้ ปี 2549.....
3	แสดงจำนวนสมาชิกในรอบ 5 ปี
4	แสดงการกระจายตัวของสมาชิกเป็นรายภาคในรอบปี 2549
5	แสดงปริมาณธุรกิจระหว่างปี 2549.....
6	แสดงการเปรียบเทียบเงินรับฝากและเงินให้กู้ยืมของสมาชิกคงเหลือในรอบ 5 ปี.....
7	แสดงผลการดำเนินงานในรอบ 5 ปี (2545 – 2549)
8	แสดงฐานะการเงินของสหกรณ์เครดิตยูเนียน ประจำปี 2549 (สินทรัพย์).....
9	แสดงฐานะการเงินของสหกรณ์เครดิตยูเนียน ประจำปี 2549 (หนี้สินและทุน).....
10	แสดงส่วนประกอบของทุนดำเนินงาน ในรอบปี 2549.....

สารบัญตาราง

ตารางที่	หน้า
1	จำนวนสหกรณ์ตามทะเบียน
2	จำนวนสหกรณ์ที่ต้องตรวจสอบ
3	จำนวนสหกรณ์ที่ไม่ต้องตรวจสอบ
4	จำนวนสมาชิก
5	การถือหุ้นของสมาชิก
6	ปริมาณธุรกิจ
7	การรับฝากเงินจากสมาชิก
8	การรับฝากเงินจากอื่นๆ
9	การให้เงินกู้แก่สมาชิก
10	การให้สหกรณ์อื่นกู้
11	การใช้ประโยชน์ของเงินกู้
12	การจัดหาสินค้ามาจำหน่าย
13	การให้บริการและส่งเสริมการเกษตร
14	ผลการดำเนินงานของสหกรณ์
15	รายได้เฉพาะธุรกิจ
16	ค่าใช้จ่ายเฉพาะธุรกิจ
17	รายได้อื่น
18	ค่าใช้จ่ายดำเนินงาน
19	ฐานะการเงิน
20	แหล่งที่มาและทางใช้ไปของทุนดำเนินงาน
21	แหล่งเงินกู้ยืม
22	อัตราส่วนทางการเงิน

บทที่ 1

บทนำ

หลักการและเหตุผล

กรมตรวจบัญชีสหกรณ์ เป็นหน่วยงานหนึ่งในสังกัดกระทรวงเกษตรและสหกรณ์ มีบทบาทหน้าที่สำคัญในการตรวจสอบบัญชีสหกรณ์และกลุ่มเกษตรกรให้เป็นไปโดยถูกต้อง ชัดเจน รวดเร็วและเป็นธรรม ส่งเสริมและพัฒนาให้เกษตรกรและระบบสหกรณ์ มีความเข้มแข็งในเชิงการบริหารการเงินการบัญชีบริหารจัดการต่าง ๆ ที่ดี โปร่งใส เป็นที่เชื่อถือศรัทธาแก่บรรดาสมาชิกและผู้ที่เกี่ยวข้อง ตลอดจนพัฒนาและเผยแพร่เทคโนโลยีสารสนเทศทางการเงินการบัญชีของสหกรณ์และกลุ่มเกษตรกร รวมถึงส่งเสริมความรู้ด้านการจัดทำบัญชีแก่เกษตรกร กลุ่มอาชีพ วิชาחקชุมชนและกลุ่มเป้าหมายตามโครงการพระราชดำริ โดยได้กำหนดยุทธศาสตร์ตามนโยบายของรัฐบาล มุ่งพัฒนาประสิทธิภาพการตรวจสอบบัญชีและระบบ การบริหารจัดการ โดยเน้นการสร้างเสริมความเข้มแข็งให้แก่เศรษฐกิจในระดับรากหญ้า เพื่อเป็นฐานหลักในการฟื้นฟูเศรษฐกิจของประเทศไทยให้สามารถพึ่งตนเองได้ ตามแนวพระราชดำริเศรษฐกิจพอเพียง

รายงานผลการดำเนินงานและฐานะทางการเงินของสหกรณ์เครดิตยูเนียน ปี 2549 เป็นรายงานสรุปสถานการณ์ความเคลื่อนไหวทางการเงิน โดยเก็บรวบรวมข้อมูลจากรายงานการสอบบัญชีของสหกรณ์เครดิตยูเนียน (ยกเว้นชุมนุมสหกรณ์เครดิตยูเนียน) ทั่วประเทศ นำมาสรุปผลการวิเคราะห์ ประเมินผลการดำเนินงาน เพื่อเป็นการเผยแพร่ข้อมูลพื้นฐานสำหรับหน่วยงานที่เกี่ยวข้อง ทั้งภาครัฐและภาคเอกชนนำไปวางแผนกำหนดมาตรการให้ความช่วยเหลือ ส่งเสริม สนับสนุน และพัฒนางานสหกรณ์ อย่างมีประสิทธิภาพยิ่งขึ้น

วัตถุประสงค์

1. เพื่อรายงานผลการดำเนินงานและฐานะการเงินของสหกรณ์เครดิตยูเนียน ในรอบปี 2549
2. เพื่อวิเคราะห์ข้อมูลและให้ข้อสังเกตเกี่ยวกับผลการดำเนินงานและฐานะการเงินของสหกรณ์เครดิตยูเนียน
3. เพื่อจัดทำสถิติการเงิน เปรียบเทียบในรอบ 5 ปี (2545 – 2549) ของสหกรณ์เครดิตยูเนียน อันจะเป็นแหล่งข้อมูลในการศึกษา ค้นคว้า เผยแพร่ธุรกิจของสหกรณ์ต่อไป

ขอบเขตของการรายงาน

นำเสนอรายงานผลการดำเนินงานและฐานะการเงินของสหกรณ์เครดิตยูเนียน ประจำปี 2549 โดยรวบรวมข้อมูลจากรายงานการสอบบัญชีประจำปีของสหกรณ์เครดิตยูเนียนทั่วประเทศ (ไม่รวมชุมนุมสหกรณ์เครดิตยูเนียน) ที่มีรอบปีบัญชีสิ้นสุดวันที่ 1 เมษายน 2548 ถึงวันที่ 31 มีนาคม 2549 มีจำนวนตามทะเบียนทั้งสิ้น 420 สหกรณ์ ซึ่งได้ทำการประมวลผลตัดยอดข้อมูล ณ วันที่ 31 ธันวาคม 2549 รวบรวมข้อมูลได้ทั้งสิ้น จำนวน 351 สหกรณ์ รวบรวมไม่ได้จำนวน 69 สหกรณ์ เนื่องจากเป็นสหกรณ์ที่อยู่ในสถานะภาพเล็ก/ชำระบัญชี , จัดตั้งใหม่ดำเนินงานยังไม่ครบรอบปีบัญชีและเป็นสหกรณ์ที่ไม่พร้อมรับการตรวจสอบ

ประโยชน์ที่คาดว่าจะได้รับ

1. ทำให้ทราบถึงผลการดำเนินธุรกิจและฐานะการเงินของสหกรณ์เครดิตยูเนียน เพื่อเป็นข้อมูลในการตัดสินใจของผู้บริหาร สามารถนำไปใช้ประโยชน์ในการวางแผน และกำหนดนโยบาย เพื่อการพัฒนางานสหกรณ์ให้มีประสิทธิภาพยิ่งขึ้นต่อไป
2. เพื่อให้ทราบความเคลื่อนไหวทางด้านธุรกิจ ผลการดำเนินงานและฐานะการเงินของสหกรณ์เครดิตยูเนียน เพื่อหน่วยงานที่เกี่ยวข้องทั้งภาครัฐและภาคเอกชน นำไปใช้ในการกำหนดนโยบายทั้งในระยะสั้นและระยะยาว ตลอดจนสถาบันเกษตรกร สถาบันการศึกษาต่างๆ นำไปศึกษาค้นคว้างานสหกรณ์ต่อไป
3. เพื่อการเผยแพร่และให้การสนับสนุน ส่งเสริม ช่วยเหลืองานด้านสหกรณ์ให้พัฒนาเจริญก้าวหน้าต่อไปในอนาคต

นิยามศัพท์

ส่วนหนึ่งของรายงานผลการดำเนินงานและฐานะการเงินของสหกรณ์เครดิตยูเนียน ประจำปี 2549 ได้เกี่ยวข้องกับคำนิยาม ดังนี้

สหกรณ์เครดิตยูเนียน เป็นสหกรณ์ออมทรัพย์ที่จัดตั้งขึ้นโดยความสมัครใจของประชาชนที่อาศัยอยู่ในชุมชนเดียวกัน หรือประกอบอาชีพในโรงงาน บริษัท หรือสถาบันการศึกษาเดียวกัน รวมชื่อกันจดทะเบียนเป็นสหกรณ์ กำหนดเป็นประเภทที่ 7 ตามพระราชบัญญัติสหกรณ์ พ.ศ.2542 โดยสมาชิกเป็นเจ้าของสหกรณ์ บริหารโดยสมาชิกและเพื่อสมาชิก

วัตถุประสงค์ สหกรณ์นี้มีวัตถุประสงค์ส่งเสริมให้สมาชิกช่วยตัวเอง เพื่อดำเนินธุรกิจ การผลิต การค้า การบริการ และอุตสาหกรรมร่วมกันและช่วยเหลือซึ่งกันและกัน โดยใช้หลักคุณธรรมพื้นฐาน ห้าประการ ได้แก่ ความซื่อสัตย์ ความเสียสละ ความรับผิดชอบ ความเห็นใจกัน และความวางใจกัน รวมทั้งจริยธรรมอันดีงาม อันมีการประหยัด เป็นต้น เพื่อให้เกิดประโยชน์แก่สมาชิกและส่วนรวมทั้ง ทางเศรษฐกิจและสังคม จนสามารถกินดีอยู่ดี มีสันติสุข รวมทั้งในข้อต่อไปนี้ด้วย

- (1) ส่งเสริมการพัฒนาบุคคล ครอบครัว และสังคมโดยทั่วไป
- (2) ส่งเสริมการออมทรัพย์ของสมาชิก
- (3) รับฝากเงินจากสมาชิกหรือสหกรณ์อื่น
- (4) ให้สมาชิกกู้ยืมเงินตามความจำเป็น หรือมีประโยชน์
- (5) กู้ยืมเงินเพื่อให้เป็นทุนดำเนินงานของสหกรณ์
- (6) ให้สหกรณ์อื่นกู้ยืมเงิน
- (7) ออกตั๋วสัญญาใช้เงินและตราสารการเงิน
- (8) ค้ำประกันเงินกู้ หรือสินเชื่อของสมาชิก รวมทั้งการค้าประกันการให้เช่าซื้อ หรือให้ยืมทรัพย์สินอื่นสมาชิก
- (9) ชื้อหุ้นของธนาคารซึ่งมีวัตถุประสงค์เพื่อให้ความช่วยเหลือทางการเงินสหกรณ์
- (10) ชื้อหุ้นของชุมนุมสหกรณ์หรือสหกรณ์อื่น
- (11) ชื้อหุ้นของสถาบันซึ่งประกอบธุรกิจอันทำให้เกิดความสะดวก หรือส่งเสริมความเจริญแก่กิจการของสหกรณ์
- (12) ชื้อหลักทรัพย์รัฐบาลหรือรัฐวิสาหกิจ
- (13) ฝากหรือลงทุนอย่างอื่นตามกฎหมาย และตามที่คณะกรรมการพัฒนาการสหกรณ์แห่งชาติกำหนด
- (14) ให้สวัสดิการ และการสงเคราะห์ตามสมควรแก่สมาชิกและครอบครัว
- (15) จัดให้มีสวัสดิการคุ้มครองการออมทรัพย์ คุ้มครองเงินกู้ของสมาชิก

- (16) ดำเนินการให้กู้ยืมเพื่อการเคหะ
- (17) ร่วมมือกับทางราชการ สันนิบาตสหกรณ์แห่งประเทศไทย ชุมนุมสหกรณ์ และสหกรณ์อื่น ทั้งในและต่างประเทศ เพื่อส่งเสริมและปรับปรุงกิจการของสหกรณ์
- (18) ให้ความช่วยเหลือทางวิชาการแก่สมาชิก
- (19) ขอรหรือรับความช่วยเหลือทางวิชาการจากทางราชการ หน่วยงานของต่างประเทศ หรือบุคคลอื่นใด
- (20) กระทำการต่างๆ ตามที่อนุญาตไว้ในกฎหมายว่าด้วยสหกรณ์ เพื่อให้เป็นไปตามวัตถุประสงค์ที่กล่าวข้างต้น รวมถึงซื้อ ถือ กรรมสิทธิ์หรือทรัพย์สินครอบครอง กู้ยืม โอนหรือรับโอน ยืมหรือให้ยืม เช่าหรือให้เช่า เช่าซื้อหรือให้เช่าซื้อ จำนองหรือรับจำนอง จำนำหรือรับจำนำ ขายหรือจำหน่าย ซึ่งทรัพย์สินแก่สมาชิกหรือของสมาชิก
- (21) ดำเนินธุรกิจอื่นที่เกี่ยวกับการดำเนินงานของสหกรณ์เครดิตยูเนียนเพื่อประโยชน์ของสมาชิก

สมาชิก หมายถึง ผู้ที่ได้รับการคัดเลือกเข้าเป็นสมาชิกตามข้อบังคับของสหกรณ์ มี 2 ประเภทคือ

สมาชิกสามัญ หมายถึง ผู้ที่มีความรู้ความเข้าใจ เห็นชอบในวัตถุประสงค์ของสหกรณ์ได้

ชำระค่าหุ้นอย่างสม่ำเสมอ มีอำนาจและบทบาทในการบริหารจัดการสหกรณ์

สมาชิกสมทบ หมายถึง ผู้ที่สมัครให้เป็นสมาชิกสมทบด้วยความสมัครใจ และมีความประสงค์จะใช้บริการต่างๆ ของสหกรณ์เป็นประจำ แต่มีสิทธิในการใช้บริการด้านเงินฝากเท่านั้น ไม่สามารถใช้บริการสินเชื่อ และถือหุ้นในสหกรณ์ หรือเข้าไปมีสิทธิในการบริหารสหกรณ์

สมาชิกลาออก หมายถึง สมาชิกที่พ้นหรือขาดจากสมาชิกภาพด้วยสาเหตุต่างๆ ได้แก่ ตาย ลาออกจากสหกรณ์ ถูกให้ออกจากสหกรณ์ หรือขาดคุณสมบัติตามข้อบังคับของสหกรณ์ และโอนหุ้นซึ่งตนถืออยู่ในสหกรณ์ไปหมดแล้ว

ปี 2549 หมายถึง ปีสถิติการเงินของสหกรณ์เครดิตยูเนียน ที่ได้รับการตรวจสอบบัญชีประจำปีสำหรับปีบัญชีตั้งแต่วันที่ 1 เมษายน 2548 ถึงวันที่ 31 มีนาคม 2549

ปี 2548 หมายถึง ปีสถิติการเงินของสหกรณ์เครดิตยูเนียน ที่ได้รับการตรวจสอบบัญชีประจำปีสำหรับปีสิ้นสุดตั้งแต่วันที่ 1 เมษายน 2547 ถึงวันที่ 31 มีนาคม 2548

ดำเนินงานฯ หมายถึง ในรอบปีบัญชีสหกรณ์ ได้ดำเนินงานตามวัตถุประสงค์แต่ละด้านของสหกรณ์ ได้แก่ การรับฝากเงิน การให้เงินกู้ การจัดหาสินค้ามาจำหน่าย และการให้บริการและส่งเสริม

การให้เงินกู้ หมายถึง ธุรกิจซึ่งสหกรณ์ เป็นผู้ให้เงินกู้ เงินกู้นั้นอาจให้แก่ สมาชิกของสหกรณ์ และสหกรณ์อื่น การให้เงินกู้แก่สมาชิคนั้น ให้คณะกรรมการดำเนินการมีอำนาจพิจารณาวินิจฉัยให้เงินกู้ได้ตามข้อบังคับนี้และตามระเบียบของสหกรณ์ ข้อกำหนดต่างๆ เกี่ยวกับหลักเกณฑ์การพิจารณาวินิจฉัยให้เงินกู้ประเภทและจำกัดแห่งเงินกู้

หลักประกันสำหรับเงินกู้ ลำดับแห่งการให้เงินกู้ การกำหนดอัตราดอกเบี้ยเงินกู้ การส่งงวดชำระหนี้สำหรับเงินกู้ การควบคุมหลักประกัน การเรียกคืนเงินกู้และอื่นๆ ให้เป็นไปตามที่กำหนดไว้ในระเบียบของสหกรณ์ การให้เงินกู้แก่สหกรณ์อื่นนั้น คณะกรรมการดำเนินการจะพิจารณาให้กู้ได้ต่อเมื่อสหกรณ์มีเงินทุนเหลือจากการให้เงินกู้ แก่สมาชิกแล้ว ตามระเบียบของสหกรณ์ที่ได้รับความเห็นชอบจากนายทะเบียนสหกรณ์ สมาชิกหรือสหกรณ์อื่น ซึ่งประสงค์จะขอกู้เงินจากสหกรณ์นี้ ต้องเสนอคำขอกู้เงินตามแบบและระเบียบของสหกรณ์ที่กำหนดไว้

ประเภทแห่งเงินกู้ สหกรณ์อาจให้เงินกู้แก่สมาชิก ได้ตามประเภทดังต่อไปนี้

- 1) เงินกู้เพื่อเหตุฉุกเฉิน ในกรณีที่สมาชิกมีเหตุฉุกเฉินหรือเหตุอันจำเป็นรีบด่วน และ มีความประสงค์ขอกู้เงิน คณะกรรมการดำเนินการอาจให้เงินกู้เพื่อเหตุนั้นได้ตามระเบียบของสหกรณ์
- 2) เงินกู้สามัญ ในกรณีที่สมาชิกมีความประสงค์ขอกู้เงินสำหรับใช้จ่ายเพื่อการอันจำเป็นหรือมีประโยชน์ต่างๆ คณะกรรมการดำเนินการอาจพิจารณาให้เงินกู้แก่สมาชิกนั้นได้ ตมระเบียบของสหกรณ์
- 3) เงินกู้พิเศษ เมื่อสหกรณ์มีฐานะการเงินก้าวหน้าพอที่จะช่วยเหลือให้เงินกู้เพื่อส่งเสริมฐานะความมั่นคง หรือเพื่อการเคหะ หรือก่อประโยชน์นอกวงแยกแก่สมาชิกได้ คณะกรรมการดำเนินการอาจให้เงินกู้พิเศษแก่สมาชิกนั้นได้ตามที่เห็นควร โดยผู้กู้ต้องระบุความมุ่งหมายแต่ละอย่างของเงินกู้ประเภทนี้ ตลอดจนเงื่อนไขและวิธีการและต้องมีหลักประกันตามที่กำหนดไว้ในระเบียบของสหกรณ์ เงินกู้ประเภทที่สหกรณ์ได้ให้แก่สมาชิกผู้กู้แต่ละคนในเวลาใดเวลาหนึ่ง จะมีจำนวนต้นเงินเกินกว่า ร้อยละสิบของเงินค่าหุ้นทั้งหมดของสหกรณ์ในเวลา นั้นไม่ได้

การให้บริการและส่งเสริม หมายถึง ธุรกิจที่เกิดขึ้นจากการที่สหกรณ์ให้บริการช่วยเหลือเพื่ออำนวยความสะดวกตามความต้องการของสมาชิก

รายได้อื่น หมายถึง รายได้อื่นๆที่ไม่ใช่รายได้จากธุรกิจหลักของสหกรณ์และเป็นรายได้ที่ไม่สามารถจำแนกได้ว่าเป็นของธุรกิจใด

ค่าใช้จ่ายดำเนินงาน หมายถึง ค่าใช้จ่ายทั่วไปที่เกิดขึ้นในการบริหารกิจการอันเป็นส่วนรวม

รายได้รายการพิเศษ หมายถึง รายได้ที่มีได้เกิดขึ้นจากการดำเนินงานตามปกติของสหกรณ์ และไม่อาจคาดได้ว่าจะเกิดขึ้นบ่อยหรือเป็นประจำหรือไม่ เช่น กำไรจากสินทรัพย์ที่ถูกเวนคืนรวมทั้งข้อผิดพลาดทางบัญชีของปีก่อนที่มีนัยสำคัญ และจำเป็นต้องมีการปรับปรุง ผลการดำเนินงานจากโครงการต่างๆของสหกรณ์ที่มีผลกำไรสุทธิประจำปี

รายจ่ายรายการพิเศษ หมายถึง ค่าใช้จ่ายที่มีได้เกิดขึ้นจากการดำเนินงานตามปกติของสหกรณ์และไม่อาจคาดได้ว่าจะเกิดขึ้นบ่อยหรือเป็นประจำหรือไม่ เช่น ขาดทุนจากไฟไหม้ น้ำท่วม หรือจากธรรมชาติอย่างอื่น ขาดทุนจากสินทรัพย์ที่ถูกเวนคืน รวมทั้งข้อผิดพลาดทางบัญชีของปีก่อนที่มีนัยสำคัญและจำเป็นต้องมีการปรับปรุง ผลการดำเนินงานจากโครงการต่างๆของสหกรณ์ที่มีผลขาดทุนสุทธิประจำปี

กำไรสุทธิ หมายถึง ผลรวมของสหกรณ์ที่มีผลการดำเนินงานในรอบปีทางบัญชีที่คำนวณได้จาก การนำรายได้เปรียบเทียบกับค่าใช้จ่ายของสหกรณ์ ซึ่งปรากฏผลมีรายได้สูงกว่าค่าใช้จ่าย

ขาดทุนสุทธิ หมายถึง ผลรวมของสหกรณ์ที่มีผลการดำเนินงานของสหกรณ์ในรอบปีทางบัญชีที่คำนวณได้จาก การนำรายได้เปรียบเทียบกับค่าใช้จ่ายของสหกรณ์ ซึ่งปรากฏผลมีค่าใช้จ่ายสูงกว่ารายได้

กำไรสะสม หมายถึง กำไรสุทธิหักด้วยขาดทุนสะสมหรือผลต่างของผลรวมของสหกรณ์ที่มีผลกำไรสุทธิมากกว่าผลรวมของสหกรณ์ที่มีผลขาดทุนสุทธิ

ขาดทุนสะสม หมายถึง ผลของสหกรณ์ที่มีผลการดำเนินงานขาดทุนสุทธิประจำปีที่เกิดขึ้นทุนสำรองซึ่งจะแสดงตัวเลขในวงเล็บ

ไม่ดำเนินงาน หมายถึง ในรอบปีบัญชีสหกรณ์ มีสหกรณ์ที่ไม่เริ่มดำเนินงานตามวัตถุประสงค์นับแต่วันจดทะเบียน

หยุดดำเนินงาน หมายถึง ในรอบปีบัญชีสหกรณ์ไม่ดำเนินงานตามวัตถุประสงค์เพิ่มเติมแต่อย่างใด

ทุนดำเนินงาน หมายถึง เงินหรือทรัพย์สินอื่นๆ ที่ตั้งไว้สำหรับดำเนินกิจการเพื่อหาผลประโยชน์เพื่อความอยู่รอดของสหกรณ์เท่านั้น โดยทุนดังกล่าวเป็นส่วนหนึ่งของเงินทุนของสหกรณ์เอง และส่วนที่ได้จากการกู้ยืม การสร้างเครดิตทางการค้า และหนี้สินอื่นที่สหกรณ์มีภาระผูกพันต้องชำระคืนในภายหน้า

ทุนหมุนเวียน หมายถึง ทุนที่ตั้งขึ้นเพื่อกิจการ ซึ่งอนุญาตให้นำรายรับสมทบทุนไว้ใช้จ่ายได้ การวัดสภาพคล่องตัวในการชำระหนี้ระยะสั้นสามารถวัดได้จากอัตราส่วนทุนหมุนเวียนซึ่งเป็นอัตราส่วนระหว่างสินทรัพย์หมุนเวียนกับหนี้สินหมุนเวียน

สินทรัพย์หมุนเวียน หมายถึง เงินสดและสินทรัพย์ที่อาจขาย หรือแปลงสภาพเป็นเงินสด หรือใช้บริโภคให้หมดไปภายในวัฏจักรการดำเนินงานตามปกติของสหกรณ์ คือ 1 ปี เป็นเกณฑ์ในการพิจารณาจัดประเภทของสินทรัพย์หมุนเวียน แต่ถ้ารอบระยะเวลาการดำเนินงานตามปกติของ สหกรณ์นานกว่า 1 ปี ก็ให้ถือระยะเวลานั้นๆ เป็นเกณฑ์

เงินส่งชำระหนี้ระหว่างทาง หมายถึง เงินที่สหกรณ์ส่งชำระหนี้ แต่ยังไม่อาจจำแนกเงินที่ส่งนั้นได้ว่าเป็นส่วนที่ชำระดอกเบี้ยและส่วนที่ชำระต้นเงินเป็นจำนวนเท่าใด

เงินลงทุนระยะสั้น หมายถึง หลักทรัพย์ที่สหกรณ์ตั้งใจถือไว้ไม่เกิน 1 ปี โดยจะขายเมื่อมีความต้องการเงินสด รวมทั้งส่วนของเงินลงทุนระยะยาวที่จะครบกำหนดไถ่ถอนภายในรอบ 1 ปีบัญชีถัดไป

เงินลงทุนระยะยาว หมายถึง หลักทรัพย์ที่สหกรณ์ตั้งใจถือไว้ เป็นระยะเวลานานเกินกว่า 1 ปี รวมถึงเงินลงทุนที่ไม่มีกำหนดอายุไถ่ถอน

ลูกหนี้อื่น ๆ หมายถึง เงินยืมที่ตรงที่กรรมการและพนักงานยืมไปจากสหกรณ์ รวมทั้งสิ้นที่กรรมการและพนักงานมีต่อสหกรณ์ไม่ว่าจะโดยการซื้อสินค้าจากสหกรณ์ หรือเป็นหนี้สินของสหกรณ์ในลักษณะอื่นใด เช่น ลูกหนี้สินค้าขาดบัญชีและลูกหนี้เงินสดขาดบัญชี (ที่มีการทำหนังสือรับรองจำนวนเงินสดขาดบัญชีและหนังสือรับรองสินค้าขาดบัญชี) เป็นต้น

สิทธิการเช่า หมายถึง สิทธิประโยชน์ประเภทที่มีอายุการใช้งานจำกัด และโดยปกติต้องตัดบัญชีโดยแสดงยอดสุทธิหลังจากหักค่าตัดจ่ายตามอายุการใช้สิทธิประโยชน์ หรือตามระยะเวลาของสัญญาเช่าระยะยาว

ค่าใช้จ่ายรอการตัดบัญชี หมายถึง ค่าใช้จ่ายหรือต้นทุนที่เกิดขึ้นแล้วและเป็นประโยชน์แก่การดำเนินธุรกิจระยะยาวในภายหน้า เช่น ค่าใช้จ่ายในการจัดตั้งสหกรณ์ (ค่าใช้จ่ายที่เกิดขึ้นเมื่อเริ่มจัดตั้งสหกรณ์แต่ยังไม่ดำเนินงาน มีเพียงการรับจ่ายเงินตามรายการเท่านั้น ซึ่งค่าใช้จ่ายนี้จะตัดจ่ายหมดสิ้นในปีที่ดำเนินงาน) ค่าปรับปรุง ค่าตกแต่งหรือค่าซ่อมแซมสินทรัพย์ ที่ใช้เงินจำนวนมากและทำให้สินทรัพย์นั้นคงสภาพดีดั้งเดิม

เจ้าหนี้การค้า หมายถึง พันธะที่จะต้องชำระค่าสินค้าหรือค่าบริการที่สหกรณ์ได้รับตามปกติ ส่วนของหนี้ระยะยาวที่ถึงกำหนดชำระภายในหนึ่งปี หมายถึง ส่วนของหนี้สินระยะยาวที่ถึงกำหนดชำระคืนในรอบหนึ่งปีบัญชีถัดไป รวมทั้ง ส่วนของหนี้ระยะยาวที่พ้นกำหนดการชำระแล้ว

หนี้สินระยะยาว หมายถึง หนี้สินซึ่งมีระยะเวลาการชำระคืนเกินกว่า 1 ปี หรือ เกินกว่ารอบระยะเวลาการดำเนินงานตามปกติของสหกรณ์

ทุนสำรอง หมายถึง ส่วนของกำไรสุทธิประจำปีที่สหกรณ์จัดสรรไว้ตามข้อบังคับเพื่อชดเชยการขาดทุนที่อาจเกิดขึ้นในภายหน้า รวมทั้งเงินอุดหนุนหรือสินทรัพย์ที่สหกรณ์ได้รับบริจาค

ทุนสะสมตามข้อบังคับ ระเบียบและอื่น ๆ หมายถึง ทุนสะสมที่สะสมจากกำไรสุทธิประจำปีตามข้อบังคับ ระเบียบและอื่น ๆ ได้แก่ ทุนสาธารณประโยชน์ ทุนเพื่อขยายงาน ทุนศึกษาอบรมทางสหกรณ์ทุนเพื่อการสงเคราะห์ ทุนเพื่อส่งเสริมสวัสดิการ ฯลฯ

สินทรัพย์ไม่มีตัวตน หมายถึง สินทรัพย์ประเภทที่ไม่อาจแลเห็นและจับต้องไม่ได้มีลักษณะเป็นสิทธิต่างๆ ตามที่กฎหมายกำหนด

โครงสร้างทางการเงิน หมายถึง องค์ประกอบของเงินทุนที่อาจต้องจัดหามาในรูปแบบของหลักทรัพย์ทางการเงินประเภทต่างๆ และใช้ในการดำเนินงานให้ได้ผลตอบแทนกลับคืนมา

สภาพคล่องทางการเงิน หมายถึง สภาพที่สหกรณ์มีเงินสดจำนวนหนึ่ง ได้แก่ เงินสด เงินฝากธนาคาร ลูกหนี้ เงินกู้ถึงกำหนดชำระ หัก ณ ที่จ่าย เมื่อรวมแล้วเพียงพอที่จะชำระหนี้เจ้าหนี้ เงินกู้ยืมภายนอก เจ้าหนี้เงินรับฝาก ซึ่งเป็นสมาชิกเมื่อทวงถาม ตลอดจนเจ้าหนี้อื่นได้ตามกำหนดเวลา

บทที่ 2

วิธีการจัดทำและวิเคราะห์ข้อมูล

การเก็บรวบรวมข้อมูล

การวิเคราะห์ครั้งนี้เก็บรวบรวมข้อมูล โดยใช้ข้อมูลทุติยภูมิ (Secondary Data) จากตัวเลขรายงานเก็บข้อมูลสถิติการเงินของสหกรณ์ประเภทเครดิตยูเนียน ที่มีรอบปีบัญชีสิ้นสุดในช่วงตั้งแต่วันที่ 1 เมษายน 2548 ถึงวันที่ 31 มีนาคม 2549 โดยตัดยอดประมวลผล ณ วันที่ 31 ธันวาคม 2549 นำมารวบรวมข้อมูลและประมวลผลด้วยเครื่องคอมพิวเตอร์ เพื่อนำเสนอเป็นรายงานผลการดำเนินงานและฐานะการเงินประจำปี 2549 ของสหกรณ์เครดิตยูเนียน

วิธีการจัดทำ

การจัดทำครั้งนี้ ใช้วิธีการวิเคราะห์เชิงพรรณนา (Descriptive Method) โดยศึกษาจากสภาพทั่วไปของสหกรณ์ การดำเนินธุรกิจ โครงสร้างทางการเงิน ความสัมพันธ์ของแหล่งที่มาและใช้เงินทุนของสหกรณ์แหล่งกู้ยืมเงิน การวิเคราะห์ในมุมมอง 6 มิติ (CAMELS Analysis) และข้อเสนอแนะ

การวิเคราะห์ข้อมูล

- การวิเคราะห์แนวตั้ง (Vertical Analysis) การวิเคราะห์เปรียบเทียบ (Common Size Analysis) เป็นการวิเคราะห์ความสัมพันธ์ของรายการต่างๆ โดยใช้ค่ารวม (Total) และอัตราร้อยละ (Percentage) และค่ารวมของค่าเฉลี่ย (Mean)
 - ข้อมูลเกี่ยวกับการวัดฐานะการเงินและการดำเนินงาน วิเคราะห์โดยใช้อัตราส่วนทางการเงิน (Financial Ratios) และวิเคราะห์ในมุมมอง 6 มิติ จากแนวคิด CAMELS Analysis ดังนี้
- 2.1 เงินทุน (Capital Strength)

อัตราส่วนวิเคราะห์ความสามารถในการก่อหนี้ (Leverage Ratios)

$$\text{อัตราส่วนหนี้สินทั้งสินต่อทุน} = \frac{\text{หนี้สินทั้งสิน}}{\text{ทุนของสหกรณ์}} \quad \text{ต่อ 1}$$

$$\text{อัตราส่วนทุนสำรองต่อสินทรัพย์} = \frac{\text{ทุนสำรอง}}{\text{สินทรัพย์}}$$

$$\text{อัตราผลตอบแทนต่อส่วนของทุน} = \frac{\text{กำไรสุทธิ} \times 100}{\text{ทุนของสหกรณ์ถัวเฉลี่ย}}$$

2.2 สินทรัพย์ (Asset quality)

อัตราส่วนวิเคราะห์ความสามารถในการใช้สินทรัพย์ (Activity Ratios)

$$\text{อัตราผลตอบแทนต่อสินทรัพย์} = \frac{\text{กำไรจากการดำเนินงาน} \times 100}{\text{สินทรัพย์ถัวเฉลี่ย}}$$

$$\text{อัตราหมุนของสินทรัพย์} = \frac{\text{ขาย/บริการ}}{\text{สินทรัพย์ทั้งสินถัวเฉลี่ย}}$$

2.3 ความสามารถในการทำกำไร (Earning Sufficiency)

อัตราส่วนวิเคราะห์ประสิทธิภาพในการทำกำไร (Profitability Ratios)

$$\text{อัตรากำไรสุทธิ} = \frac{\text{กำไรสุทธิ} \times 100}{\text{ขาย/บริการ}}$$

$$\frac{\text{อัตราค่าใช้จ่ายดำเนินงานต่อกำไร}}{\text{ก่อนหักค่าใช้จ่ายดำเนินงาน}} = \frac{\text{ค่าใช้จ่ายดำเนินงาน} \times 100}{\text{กำไรสุทธิ} + \text{ค่าใช้จ่ายดำเนินงาน}}$$

2.4 สภาพคล่องทางการเงิน (Liquidity)

อัตราส่วนวัดสภาพคล่องทางการเงิน (Liquidity Ratios)

$$\text{อัตราส่วนทุนหมุนเวียน} = \frac{\text{สินทรัพย์หมุนเวียน}}{\text{หนี้สินหมุนเวียน}} \quad \text{ต่อ 1}$$

3. อัตราร้อยละของการเปลี่ยนแปลง โดยใช้วิธีอัตราร้อยละของปีฐานเคลื่อนที่ หรือ เรียกอีกอย่างหนึ่งว่า *อัตราการขยายตัว* นำมาใช้วิเคราะห์ข้อมูลเกี่ยวกับการวัดอัตราร้อยละการเติบโตเพิ่มขึ้น (ลดลง) ของธุรกิจและอื่นๆ

$$\text{อัตราการเติบโตของปีที่ต้องการ} = \frac{\{Y_t - Y_{t-1}\} \times 100}{Y_{t-1}}$$

Y_t หมายถึง ตัวเลขของปีที่ต้องการ

Y_{t-1} หมายถึง ตัวเลขของปีก่อน

บทที่ 3

การดำเนินงานของสหกรณ์เครดิตยูเนียน

สหกรณ์เครดิตยูเนียน เป็นสหกรณ์ที่ได้รับการจดทะเบียนกำหนดเป็นประเภทที่ 7 ตามกฎกระทรวง พ.ศ. 2548 เป็นสหกรณ์ประเภทออมทรัพย์ จัดตั้งขึ้นโดยความสมัครใจของประชาชนที่อาศัยอยู่ในชุมชนเดียวกัน หลักการดำเนินงาน กำหนดขึ้นมาภายใต้ปรัชญาแห่งการร่วมมือกัน คุณค่าของความยุติธรรม ความเสมอภาคและการช่วยเหลือตนเอง เพื่อพัฒนาคุณภาพชีวิตและการอยู่ร่วมกันฉันท์พี่น้องที่แสดงออกโดยการทำงานร่วมกันเพื่อสร้างสรรค์ชีวิตที่ดีขึ้นสำหรับตนเองและชุมชน

สหกรณ์สากลมีอุดมการณ์ที่สำคัญคือ การรวมคนเข้าด้วยกันเพื่อร่วมมือช่วยเหลือซึ่งกันและกัน ให้ได้รับความสุขในชีวิต โดยประกอบกิจการที่สนองตอบความต้องการของคนที่สามารถรวมกลุ่มกันนั้น ทั้งนี้บุคคลเหล่านั้นต้องพยายามพึ่งตนเอง ร่วมมือกับผู้อื่นและช่วยเหลือซึ่งกันและกันดำเนินกิจการต่าง ๆ ที่จะนำมาซึ่งการบริการแก่หมู่คณะ สหกรณ์เครดิตยูเนียนก็มีอุดมการณ์ที่สอดคล้องกับอุดมการณ์ของสหกรณ์สากล เรียกว่า “จิตตารมณ์” ซึ่งเป็นหลักศีลธรรมจริยธรรมในการรวมคนให้อยู่รวมกันอย่างสันติสุข อันจะเป็นรากฐานแก่สหกรณ์ ตามจิตตารมณ์ดังกล่าวสอนให้สมาชิกสหกรณ์ตระหนักเสมอว่า คนเราต้องมีเป้าหมายของชีวิตเช่นเดียวกัน คือต่างก็ต้องประสบความสุขความเจริญ ความครบครันในชีวิต สหกรณ์เครดิตยูเนียนหลายแห่งที่ก่อตั้งขึ้นในชุมชนชนบท หรือชุมชนเมืองที่ประชาชนมีฐานะยากจน ปัญหาความเจ็บไข้ได้ป่วยและการขาดการศึกษา จึงได้ก่อตั้งสหกรณ์เครดิตยูเนียน และใช้เป็นเครื่องมือในการบรรเทาความเดือดร้อนของพวกเขาเหล่านั้นได้ โดยอาศัยจิตตารมณ์ 4 ประการ อันได้แก่ สนใจ ห่วงใย แบ่งปัน รับผิดชอบ และคุณธรรม 5 ประการ เป็นหลักการสำหรับกรรมการและสมาชิกทุกคนถือปฏิบัติและยึดมั่น คือ ความซื่อสัตย์ ความเสียสละ ความรับผิดชอบ ความเห็นอกเห็นใจกัน และความวางใจกัน

รายงานผลการดำเนินงานและฐานะการเงินของสหกรณ์เครดิตยูเนียน ประจำปี 2549 ได้รวบรวมข้อมูลทางการเงินจากรายงานการสอบบัญชีของสหกรณ์เครดิตยูเนียนทั่วประเทศ (ยกเว้นชุมนุมสหกรณ์เครดิตยูเนียน) สำหรับสหกรณ์ที่มีบัญชีสิ้นสุดวันที่ 1 เมษายน 2548 ถึงวันที่ 31 มีนาคม 2549 มีจำนวนสหกรณ์ตามทะเบียนทั้งสิ้น 420 สหกรณ์ มีสาระสำคัญดังนี้

1. จำนวนสหกรณ์

สหกรณ์เครดิตยูเนียนทั่วประเทศ ที่จดทะเบียนจัดตั้งสหกรณ์ มีจำนวนสหกรณ์ตามทะเบียน ซึ่งผู้สอบบัญชีจะต้องตรวจสอบ ณ วันที่ 31 มีนาคม 2549 จำนวน 420 สหกรณ์ เพิ่มขึ้นจากปีก่อน ร้อยละ 7.42 สามารถแสดงความเห็นต่องบการเงินได้ 351 สหกรณ์ คิดเป็นร้อยละ 83.57 ของจำนวนสหกรณ์ทั้งสิ้น ไม่สามารถแสดงความเห็นต่องบการเงินได้ เนื่องจากสหกรณ์ที่ไม่พร้อมรับการตรวจสอบ จำนวน 34 สหกรณ์ และไม่ต้องตรวจสอบจำนวน 35 สหกรณ์ เนื่องจากเลิก/ชำระบัญชี/จดทะเบียนใหม่ ดำเนินงานยังไม่ครบรอบปีบัญชี

และในจำนวนสหกรณ์ที่ตรวจสอบบัญชีได้ดังกล่าวเป็นสหกรณ์ที่ดำเนินธุรกิจ 325 สหกรณ์ ไม่ดำเนินธุรกิจ 23 สหกรณ์ และหยุดดำเนินธุรกิจ 3 สหกรณ์ นอกจากนี้เมื่อแบ่งตามขนาดสหกรณ์ ดังนี้ ขนาดใหญ่มาก 96 สหกรณ์ ขนาดใหญ่ 206 สหกรณ์ ขนาดกลาง 43 สหกรณ์ และขนาดเล็ก 6 สหกรณ์ การกระจายตัวของสหกรณ์ อยู่ตามภาคต่าง ๆ ดังนี้

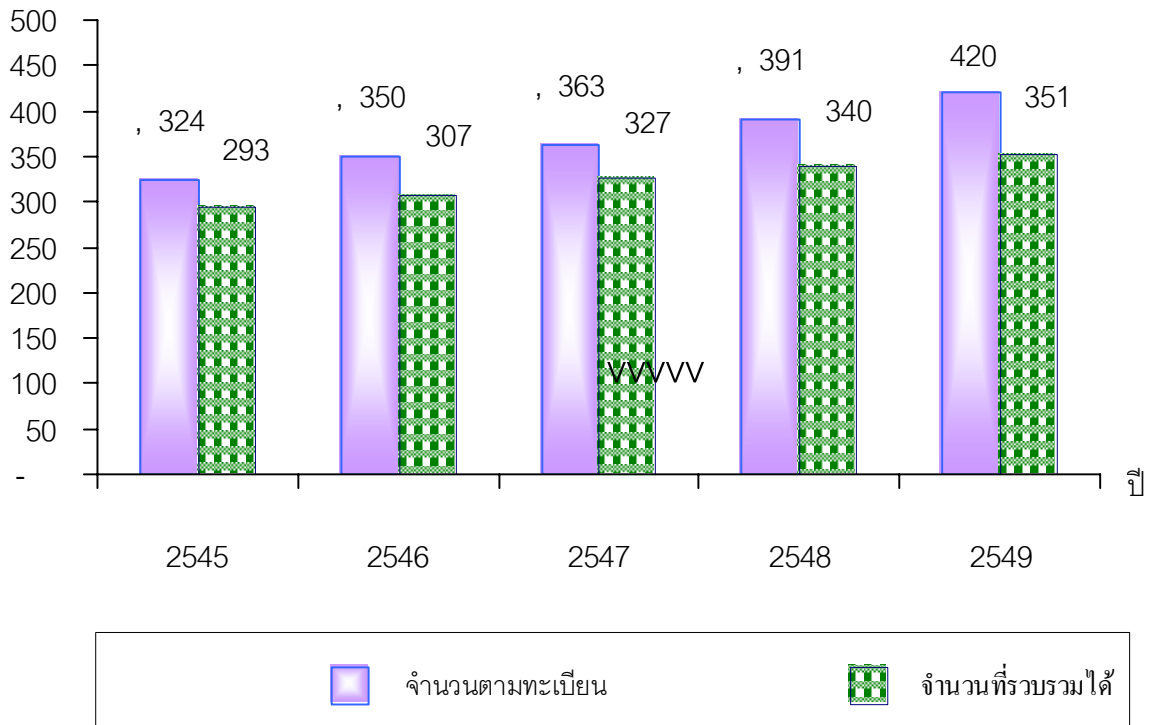
ภาค	จำนวนสหกรณ์ตามทะเบียน	จำนวนสหกรณ์ที่รวบรวมข้อมูลได้	ร้อยละที่รวบรวมข้อมูลได้
กรุงเทพฯ และปริมณฑล	52	40	76.92
ภาคกลาง	7	4	57.14
ภาคตะวันออก	40	33	82.50
ภาคตะวันตก	63	60	95.24
ภาคเหนือ	100	95	95.00
ภาคตะวันตกเฉียงเหนือ	109	79	72.48
ภาคใต้	49	40	81.63
รวมทั้งสิ้น	420	351	83.57

แสดงจำนวนสหกรณ์ตามทะเบียนและจำนวนที่รวบรวมได้

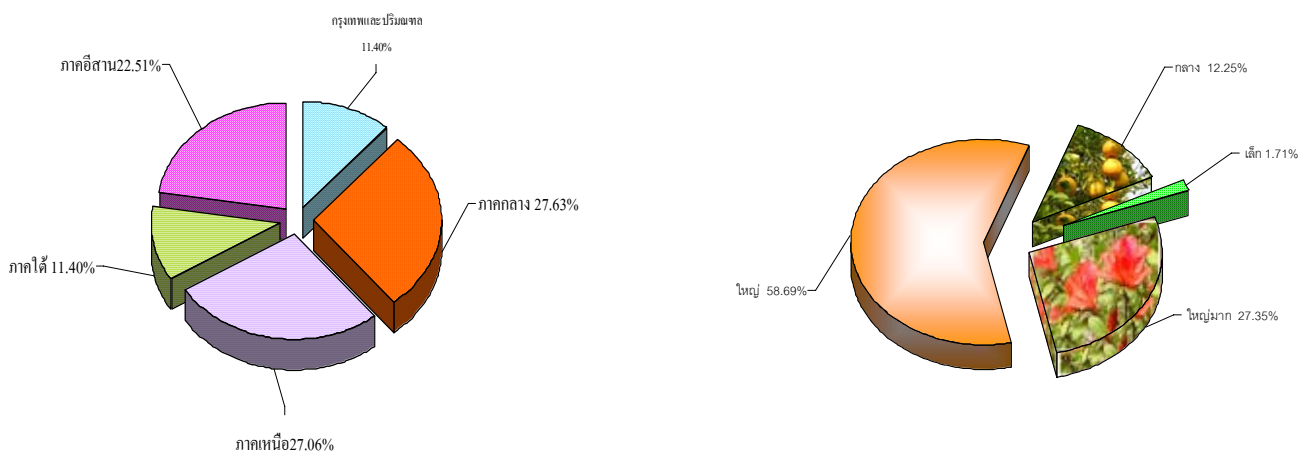
รายการ	ปี 2549		ปี 2548		เพิ่มขึ้น (ลดลง)	
	สหกรณ์	ร้อยละ	สหกรณ์	ร้อยละ	สหกรณ์	ร้อยละ
สหกรณ์ตามทะเบียน	420	100	391	100	29	7.42
รวบรวมได้	351	83.57	340	86.96	11	3.24
รวบรวมไม่ได้	69	16.43	51	13.04	18	35.29
สาเหตุที่รวบรวมข้อมูลไม่ได้	69	16.43	51	13.04	18	35.29
เล็ก/ชำระบัญชี	17	4.05	16	4.09	1	6.25
จัดตั้งใหม่ยังไม่ครบรอบปีบัญชี	18	4.29	12	3.07	6	50.00
ไม่พร้อมรับการตรวจสอบ	34	8.09	23	5.88	11	47.83

ภาพที่ 1 เปรียบเทียบจำนวนสหกรณ์ตามทะเบียนและจำนวนที่รวบรวมข้อมูลได้ในรอบ 5 ปี

หน่วย : สหกรณ์



ภาพที่ 2 เปรียบเทียบจำนวนสหกรณ์ที่รวบรวมข้อมูลได้ในรอบ 5 ปี 2549



แสดงการกระจายเป็นรายภาค

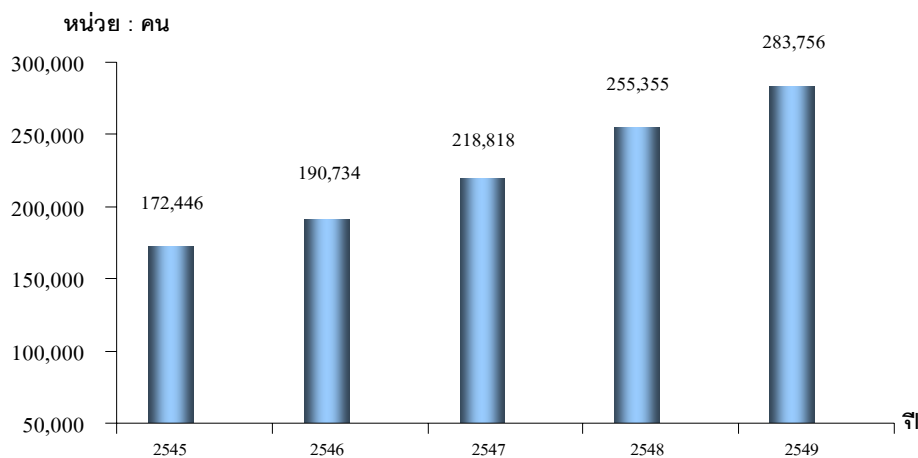
แสดงการกระจายจำแนกตามขนาด

2. จำนวนสมาชิก

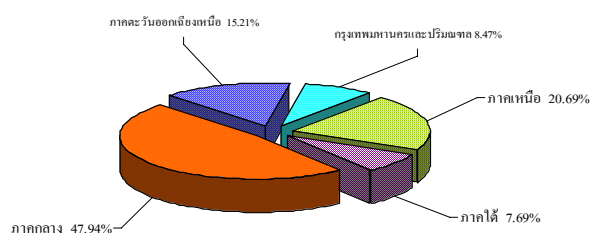
สหกรณ์เครดิตยูเนี่ยนเปิดรับสมาชิกทุกคนที่เห็นคุณประโยชน์และประสงค์จะเข้ามามีส่วนร่วมรับผิดชอบในสหกรณ์ สมาชิกมีสิทธิมีเสียงเสมอภาคกัน (หนึ่งคนหนึ่งเสียง) และมีส่วนร่วมในการตัดสินใจการดำเนินงานโดยไม่คำนึงถึงจำนวนเงินสะสม/ค่าหุ้น สมาชิกมีทั้งประเภทสมาชิกสามัญและสมาชิกสมทบ ซึ่งสมาชิกสามัญมีอำนาจและบทบาทในการบริหารจัดการสหกรณ์ให้ดำเนินการตามวัตถุประสงค์ที่ตั้งไว้ ทั้งนี้ต้องสะสมเงินค่าหุ้นอย่างน้อยเดือนละ 1 ครั้ง สำหรับสมาชิกสมทบสามารถใช้บริการกับสหกรณ์ได้เฉพาะด้านเงินฝากเท่านั้น ไม่สามารถใช้บริการสินเชื่อและถือหุ้นในสหกรณ์ หรือเข้าไปมีส่วนร่วมในการบริหารงานสหกรณ์

จำนวนสมาชิก ณ วันสิ้นปีมีทั้งสิ้น จำนวน 283,756 คน เป็นสมาชิกเข้าใหม่ระหว่างปี จำนวน 47,411 คน และมีสมาชิกออกระหว่างปี จำนวน 13,198 คน เพิ่มขึ้นจากปีก่อน จำนวน 28,401 คน หรือเพิ่มขึ้นร้อยละ 11.12 ปีก่อนเพิ่มขึ้นร้อยละ 16.70 (ตารางที่ 4)

ภาพที่ 3 แสดงจำนวนสมาชิกในรอบ 5 ปี



ภาพที่ 4 แสดงการกระจายตัวของสมาชิกเป็นรายภาคในรอบปี 2549



3. การสะสมเงินค่าหุ้น

สมาชิกแต่ละคนต้องถือหุ้นในสหกรณ์เป็นประจำทุกเดือน หรืออาจซื้อหุ้นเพิ่มอีกด้วยจำนวนเท่าใดก็ได้ ในรอบปีสมาชิกของสหกรณ์เครดิตยูเนียนได้สะสมเงินค่าหุ้นคงเหลือทั้งสิ้น จำนวน 4,421.66 ล้านบาท เพิ่มขึ้นจากปีก่อน จำนวนเงิน 671.85 ล้านบาท หรือเพิ่มขึ้นร้อยละ 17.92 โดยระหว่างปีมีสมาชิกซื้อหุ้นเพิ่มจำนวน 922.19 ล้านบาท มีสมาชิกลาออกถอนหุ้นคืนระหว่างปี จำนวน 189.85 ล้านบาท (ตารางที่ 5) คิดโดยเฉลี่ยสมาชิกของสหกรณ์เครดิตยูเนียนถือหุ้นอยู่ในสหกรณ์คนละ 15,582.61 บาท

4. ธุรกิจของสหกรณ์ระหว่างปี

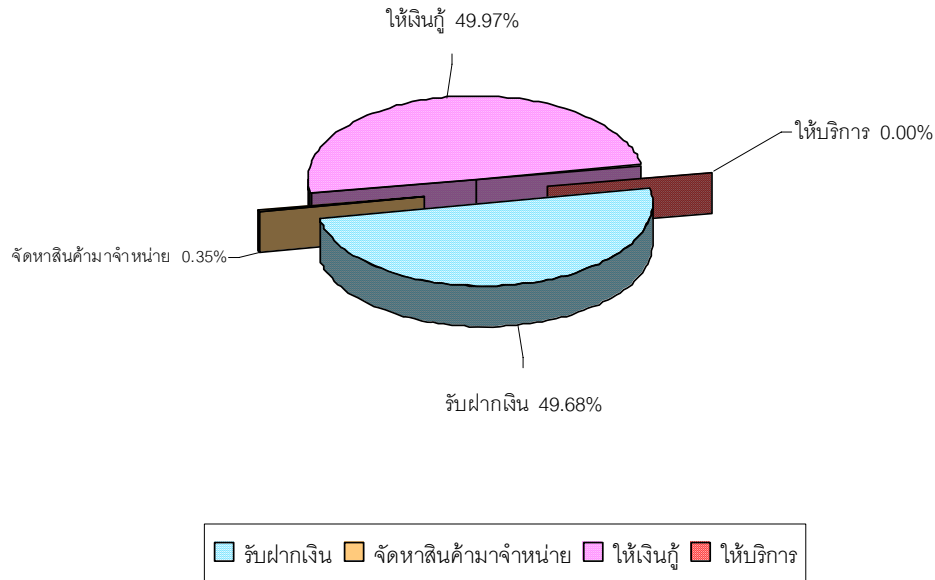
สหกรณ์เครดิตยูเนียน เป็นสหกรณ์ที่ฝึกฝนอบรมคนให้พัฒนาตนเองและสังคม โดยร่วมมือช่วยเหลือกันในด้านเศรษฐกิจ สอนให้สมาชิกรู้จักประหยัดทรัพย์และนำมาสะสมพร้อมกันเป็นประจำและสม่ำเสมอ เพื่อเป็นทุนกองกลางขึ้นและจัดบริหารเงินทุนนี้ตามแบบสหกรณ์ให้สมาชิกที่เดือดร้อนและมีความจำเป็นกู้เอาไปใช้ในทางที่มีประโยชน์ รวมทั้งถ้ามีเงินเหลือพอก็จะให้สหกรณ์อื่นกู้ยืมอันเป็นการสนับสนุนด้านการเงินแก่สหกรณ์อื่นที่ขาดเงินทุนหมุนเวียนในการดำเนินงาน

ปริมาณธุรกิจในรอบปีมีรายละเอียด ดังนี้

รายการ	ปี 2549		ปี 2548		เพิ่มขึ้น (ลดลง)	
	ล้านบาท	%	ล้านบาท	%	ล้านบาท	%
รวมปริมาณธุรกิจระหว่างปี	10,175.08	100	9,524.88	100	650.20	6.83
การรับฝากเงิน	5,054.67	49.68	4,436.42	46.58	618.25	13.94
การให้เงินกู้	5,084.66	49.97	5,059.47	53.12	25.19	0.50
การจัดหาสินค้ามาจำหน่าย	35.62	0.35	24.90	0.26	10.72	43.05
การให้บริการ	0.13	0.00	4.09	0.04	(3.96)	(96.82)

จากรายละเอียดข้างต้น สหกรณ์เครดิตยูเนียนได้ดำเนินธุรกิจตามวัตถุประสงค์หลักรวมทั้งสิ้น จำนวน 10,175.08 ล้านบาท เพิ่มขึ้นจากปีก่อนจำนวนเงิน 650.20 ล้านบาท หรือเพิ่มขึ้นจากปีก่อนร้อยละ 6.83 การให้เงินกู้เป็นการดำเนินงานที่มีปริมาณสูงสุด ร้อยละ 49.97 ของปริมาณธุรกิจระหว่างปีทั้งสิ้น (ตารางที่ 6)

ภาพที่ 5 แสดงปริมาณธุรกิจระหว่างปี 2549



4.1 การรับฝากเงิน

สหกรณ์เครดิตยูเนียนจะส่งเสริมให้สมาชิกรู้จักประหยัดรายจ่าย โดยสนับสนุนให้สมาชิกที่มีฐานะทางเศรษฐกิจดีนำเงินส่วนเกินของรายได้มาฝากไว้กับสหกรณ์ ทั้งประเภทประจำ ฝากออมทรัพย์ และ ออมทรัพย์พิเศษ

ระหว่างปีสหกรณ์เครดิตยูเนียนมีการระดมเงินฝากจากสมาชิก และเงินฝากอื่นๆ ระหว่างปี จำนวนรวม 5,054.67 ล้านบาท ประกอบด้วยเงินฝากประจำ จำนวน 81.99 ล้านบาท เงินฝากออมทรัพย์จำนวนเงิน 2,930.57 ล้านบาท และเงินฝากออมทรัพย์พิเศษ จำนวนเงิน 2,042.11 ล้านบาท เงินรับฝากระหว่างปี เพิ่มขึ้นจากปีก่อน จำนวนเงิน 618.25 ล้านบาท หรือเพิ่มขึ้นร้อยละ 13.94 ปริมาณเงินรับฝากระหว่างปีคิดเป็น ร้อยละ 49.68 ของปริมาณธุรกิจทั้งสิ้น (ตารางที่ 7 และตารางที่ 8)

ณ วันสิ้นปี มีปริมาณเงินรับฝากคงเหลือ จำนวน 4,488.73 ล้านบาท เทียบเป็นร้อยละ 43.59 ของทุนดำเนินงานทั้งสิ้น เพิ่มขึ้นจากปีก่อน จำนวนเงิน 587.94 ล้านบาทหรือเพิ่มขึ้นร้อยละ 15.07 โดยจำแนกเป็น เงินรับฝากประจำ 128.18 ล้านบาท (1,481 บัญชี) เงินรับฝากออมทรัพย์ 1,550.95 ล้านบาท (182,841 บัญชี) และเงินฝากออมทรัพย์พิเศษ 2,809.60 ล้านบาท (27,270 บัญชี) คิดโดยเฉลี่ย สหกรณ์เครดิตยูเนียนมีจำนวนเงินรับฝากคงเหลือต่อบัญชี เท่ากับ 21,214.08 บาท

4.2 การให้เงินกู้ยืม

สหกรณ์เครดิตยูเนียนนอกจากจะมุ่งส่งเสริมให้สมาชิกออมเงินแล้ว ยังเปิดโอกาสให้สมาชิกที่มีความเดือดร้อนทางด้านการเงินมาใช้บริการเงินกู้ยืมจากสหกรณ์และให้สหกรณ์อื่นกู้ยืม

4.2.1 การให้เงินกู้แก่สมาชิก

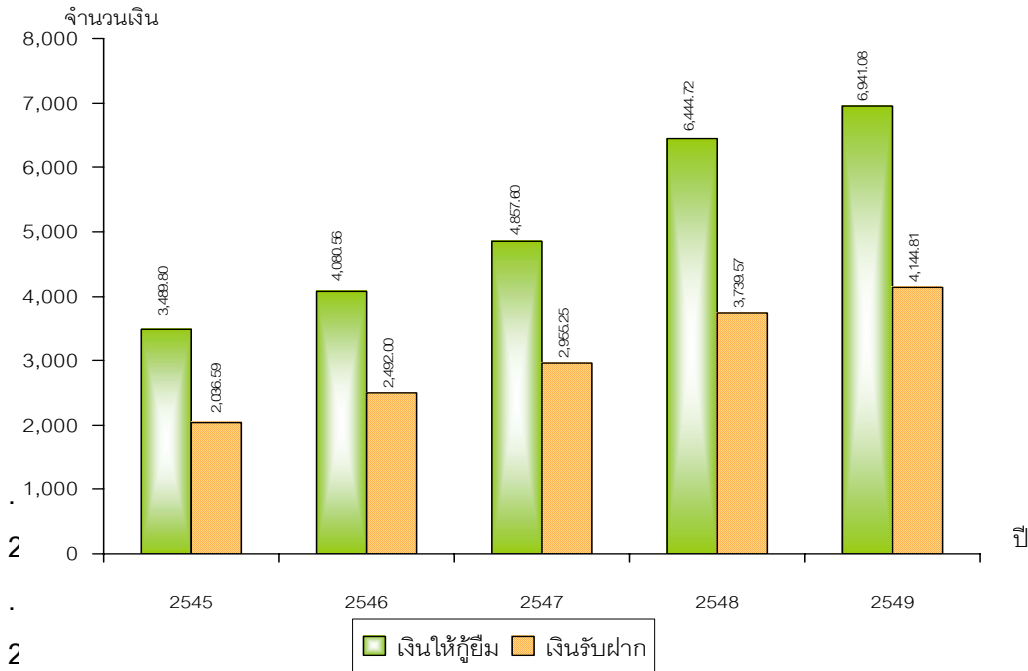
สหกรณ์เครดิตยูเนียนจะนำเงินทุนที่ได้จากการสะสมเงินค่าหุ้นและเงินรับฝากมาช่วยเหลือสมาชิกที่ขาดแคลนตามความจำเป็นทางเศรษฐกิจ โดยการให้สินเชื่อและคิดอัตราดอกเบี้ยที่เหมาะสมเพียงพอที่จะใช้เป็นค่าใช้จ่ายในการดำเนินงาน

ระหว่างปีสหกรณ์เครดิตยูเนียนให้เงินกู้แก่สมาชิก จำนวน 4,939.35 ล้านบาท คิดเป็นร้อยละ 48.54 ของปริมาณธุรกิจทั้งสิ้น แยกเป็นเงินกู้ฉุกเฉิน จำนวนเงิน 680.06 ล้านบาท เงินกู้สามัญ จำนวนเงิน 3,283.56 ล้านบาท และเงินกู้พิเศษ จำนวนเงิน 975.73 ล้านบาท การขยายตัวของเงินให้กู้แก่สมาชิกระหว่างปีมีอัตราลดลงจากปีก่อนร้อยละ 0.05 (ตารางที่ 9)

ด้านทางใช้ประโยชน์ของเงินกู้ สมาชิกส่วนใหญ่ได้นำไปลงทุนประกอบอาชีพ สูงสุดร้อยละ 30.04 รองลงมาได้แก่ชำระหนี้สิน ร้อยละ 16.20 และใช้สอยในครอบครัว คิดเป็นร้อยละ 14.52 ของเงินให้กู้ยืมระหว่างปีทั้งสิ้น

ลูกหนี้เงินให้สมาชิกกู้คงเหลือ ณ วันสิ้นปี มีจำนวนเงิน 6,941.08 ล้านบาท เพิ่มขึ้นจากปีก่อน จำนวน 496.36 ล้านบาท หรือเพิ่มขึ้นร้อยละ 7.70 ลูกหนี้คงเหลือดังกล่าวคิดเป็นร้อยละ 67.41 ของทุนดำเนินงานทั้งสิ้น ลูกหนี้เงินกู้ดังกล่าวประกอบด้วย เงินกู้ฉุกเฉิน จำนวนเงิน 345.89 ล้านบาท (46,615 ราย) เงินกู้สามัญ จำนวนเงิน 4,731.10 ล้านบาท (116,736 ราย) และเงินกู้พิเศษ จำนวนเงิน 1,864.09 ล้านบาท (13,097 ราย) คิดโดยเฉลี่ยจำนวนเงินกู้ยืมคงเหลือต่อรายเท่ากับ 39,337.82 บาท และในจำนวนลูกหนี้คงเหลือดังกล่าว มีลูกหนี้ที่ไม่ก่อให้เกิดรายได้ (NPL) จำนวนเงิน 145.12 ล้านบาท เทียบได้เป็นร้อยละ 2.09 ของลูกหนี้เงินกู้ทั้งสิ้น ซึ่งสหกรณ์ควรติดตามเรียกเก็บเงินจากลูกหนี้ให้เป็นไปตามสัญญาอย่างต่อเนื่อง ทั้งนี้เพื่อไม่ให้เกิดปัญหาด้านสภาพคล่องทางการเงิน

ภาพที่ 6 แสดงการเปรียบเทียบเงินรับฝากและเงินให้กู้ยืมของสมาชิกคงเหลือในรอบ 5 ปี



4.2.2 การให้เงินกู้ระหว่างสหกรณ์

นอกจากการให้บริการเงินกู้แก่สมาชิกแล้ว สหกรณ์ยังให้บริการเงินกู้แก่สหกรณ์อื่นตามหลักเกณฑ์และเงื่อนไขที่กำหนด ทั้งนี้ เพื่อช่วยเหลือสหกรณ์ที่ขาดแคลนเงินทุนหมุนเวียนในการดำเนินงานและยังเป็นการส่งเสริมให้มีความร่วมมือกันในระหว่างสหกรณ์

ระหว่างปีสหกรณ์เครดิตยูเนียนได้มีการกู้ยืมเงินระหว่างสหกรณ์ด้วยกัน จำนวนเงิน 145.31 ล้านบาท เพิ่มขึ้นจากปีก่อน ร้อยละ 23.72 ส่งชำระคืนระหว่างปี จำนวน 73.62 ล้านบาท ลูกหนี้เงินให้สหกรณ์อื่นกู้คงเหลือ ณ วันสิ้นปีมีจำนวนเงิน 196.09 ล้านบาท คิดเป็นร้อยละ 1.90 ของทุนดำเนินงานทั้งสิ้น เพิ่มขึ้นจากปีก่อนร้อยละ 56.77

4.3 การจัดหาสินค้ามาจำหน่าย

ระหว่างปีสหกรณ์เครดิตยูเนียน ดำเนินธุรกิจจัดหาสินค้ามาจำหน่ายรวมทั้งสิ้น 35.62 ล้านบาท คิดเป็นร้อยละ 0.35 ของปริมาณธุรกิจทั้งสิ้น สินค้าที่จำหน่ายได้มากที่สุด ได้แก่ น้ำมันเชื้อเพลิง จำนวนเงิน 22.88 ล้านบาท ข้าวสารจำนวนเงิน 1.75 ล้านบาท แบบพิมพ์และสินค้าอื่นๆ 10.99 ล้านบาท ปริมาณการจัดหาสินค้ามาจำหน่าย เพิ่มขึ้นจากปีก่อนร้อยละ 43.05 (ตารางที่ 12)

4.4 การให้บริการ

ระหว่างปีสหกรณ์เครดิตยูเนียน ให้บริการดังนี้ เอกสารแบบพิมพ์และอื่นๆ รวม 0.13 ล้านบาท คิดเป็นร้อยละ 0.00 ของปริมาณธุรกิจทั้งสิ้น ลดลงจากปีก่อนร้อยละ 96.82 (ตารางที่ 13)

5. ผลการดำเนินงาน

จากผลการตรวจสอบบัญชีของสหกรณ์เครดิตยูเนียน ทั่วประเทศในรอบปี 2549 ผลการดำเนินงานปรากฏว่า เป็นสหกรณ์ที่มีผลกำไรสุทธิประจำปี จำนวน 306 สหกรณ์ คิดเป็นร้อยละ 87.18 ของจำนวนสหกรณ์ที่รวบรวมข้อมูลทั้งสิ้น มีผลขาดทุนสุทธิประจำปี จำนวน 38 สหกรณ์ คิดเป็นร้อยละ 10.83 ของสหกรณ์ที่รวบรวมข้อมูลทั้งสิ้น และเป็นสหกรณ์ที่ไม่ดำเนินงาน 7 สหกรณ์ คิดเป็นร้อยละ 1.99 ของสหกรณ์ที่รวบรวมข้อมูลทั้งสิ้น (ตารางที่ 14)

รายการ	ปี 2549		ปี 2548		เพิ่มขึ้น (ลดลง)	
	สหกรณ์	ล้านบาท	สหกรณ์	ล้านบาท	สหกรณ์	ล้านบาท
กำไรสุทธิ	306	377.31	299	306.37	2.34	23.16
ขาดทุนสุทธิ	38	15.57	36	8.12	5.56	91.75
ไม่ดำเนินงาน*	7	-	5	-	40.00	-

*ไม่ดำเนินงาน หมายถึง สหกรณ์ที่ไม่ดำเนินธุรกิจและหยุดดำเนินธุรกิจมาตั้งแต่จัดตั้งสหกรณ์

5.1 รายได้

การดำเนินงานของสหกรณ์เครดิตยูเนียน ในรอบปี 2549 มีรายได้รวมทั้งสิ้น จำนวนเงิน 876.63 ล้านบาท เพิ่มขึ้นจากปีก่อน ร้อยละ 20.53 รายได้หลักของสหกรณ์ ประกอบด้วย รายได้จากธุรกิจสินเชื่อ 721.48 ล้านบาท ธุรกิจจัดหาสินค้ามาจำหน่าย 35.62 ล้านบาท ธุรกิจให้บริการ 0.13 ล้านบาท และรายได้อื่นๆ จำนวนเงิน 119.40 ล้านบาท (ตารางที่ 14)

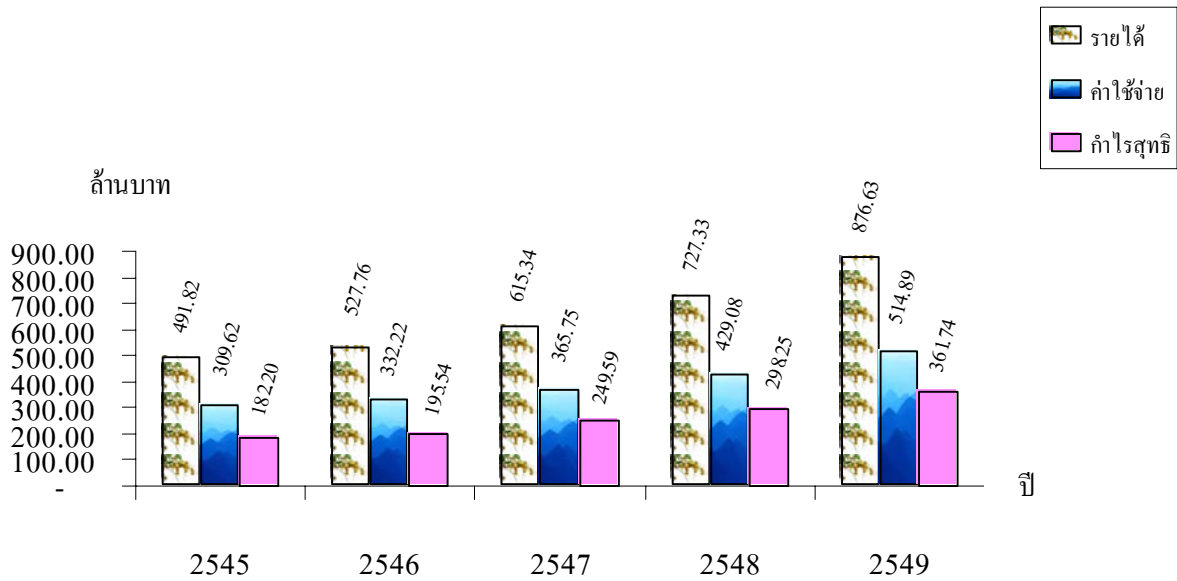
5.2 ค่าใช้จ่าย

ค่าใช้จ่ายของสหกรณ์เครดิตยูเนียน มีทั้งสิ้น 514.89 ล้านบาท เทียบเป็นร้อยละ 58.74 ของรายได้ทั้งสิ้น เพิ่มขึ้นจากปีก่อนร้อยละ 20.00 ค่าใช้จ่ายดังกล่าวแยกเป็น ต้นทุนธุรกิจสินเชื่อ 29.51 ล้านบาท ธุรกิจจัดหาสินค้ามาจำหน่าย 33.99 และค่าใช้จ่ายดำเนินงาน และอื่นๆ จำนวนเงิน 451.39 ล้านบาท ซึ่งค่าใช้จ่ายดำเนินงานส่วนใหญ่ เป็นดอกเบี้ยจ่ายเงินรับฝาก ร้อยละ 21.51 เงินเดือนค่าจ้าง ร้อยละ 12.73 ของค่าใช้จ่ายดำเนินงานทั้งสิ้น

5.3 กำไร(ขาดทุน)สุทธิ

ผลการดำเนินงานในภาพรวม สหกรณ์เครดิตยูเนียนมีผลกำไรประจำปี 361.74 ล้านบาท เพิ่มขึ้นจากปีก่อนร้อยละ 21.29 โดยมีกำไรขั้นต้น จากธุรกิจสินเชื่อ 691.97 ล้านบาท ธุรกิจจัดหาสินค้ามาจำหน่าย 1.63 ล้านบาท และธุรกิจให้บริการ 0.13 ล้านบาท เฉลี่ยผลกำไรสุทธิ ในภาพรวม มีกำไรต่อสมาชิกคนละ 1,274.83 บาท

ภาพที่ 7 แสดงผลการดำเนินงานในรอบ 5 ปี (2545-2549)



6. ฐานะการเงิน

สหกรณ์เครดิตยูเนียนที่ได้รับการตรวจสอบบัญชี มีฐานะการเงิน ณ วันสิ้นปีทางบัญชี ตั้งแต่วันที่ 1 เมษายน 2548 ถึงวันที่ 31 มีนาคม 2549 ดังนี้

6.1 สินทรัพย์

ณ วันสิ้นปี สหกรณ์เครดิตยูเนียน มีสินทรัพย์รวมทั้งสิ้น จำนวนเงิน 10,297.56 ล้านบาท ปีก่อนมีสินทรัพย์ทั้งสิ้น จำนวนเงิน 8,867.94 ล้านบาท สินทรัพย์เพิ่มขึ้นจากปีก่อน จำนวนเงิน 1,429.62 ล้านบาท หรือเพิ่มขึ้นร้อยละ 16.12 สินทรัพย์ทั้งสิ้นประกอบด้วย (ตารางที่ 19)

รายการ	ปี 2549		ปี 2548		เพิ่มขึ้น (ลดลง)	
	ล้านบาท	%	ล้านบาท	%	ล้านบาท	%
รวมสินทรัพย์	10,297.56	100	8,867.94	100	1,429.62	16.12
สินทรัพย์หมุนเวียน	5,172.97	50.23	4,368.14	49.26	804.83	18.43
เงินลงทุนระยะยาว	410.54	3.99	336.58	3.80	73.96	21.97
ลูกหนี้ เงินกู้ระยะยาว-สุทธิ	4,310.25	41.86	3,824.64	43.13	485.61	12.70
ที่ดิน อาคาร และอุปกรณ์-สุทธิ	361.08	3.51	297.40	3.35	63.68	21.41
สินทรัพย์ไม่มีตัวตน	17.01	0.16	11.86	0.13	5.15	43.42
สินทรัพย์อื่นๆ	25.71	0.25	29.32	0.33	(3.61)	(12.31)

6.1.1 สินทรัพย์หมุนเวียน

สินทรัพย์หมุนเวียนทั้งสิ้น จำนวน 5,172.97 ล้านบาท คิดเป็นร้อยละ 50.23 ของสินทรัพย์ทั้งสิ้น ประกอบด้วย เงินสดและเงินฝากร้อยละ 21.44 ลูกหนี้ระยะสั้นร้อยละ 67.04 หลักทรัพย์/ตราสารระยะสั้น ร้อยละ 6.24 และอื่นๆ ร้อยละ 5.28 ของสินทรัพย์หมุนเวียนทั้งสิ้น สินทรัพย์หมุนเวียนทั้งสิ้น เพิ่มขึ้นจากปีก่อน 804.83 ล้านบาท หรือเพิ่มขึ้นร้อยละ 18.43

6.1.2 เงินลงทุนระยะยาว

ณ วันสิ้นปีสหกรณ์เครดิตยูเนี่ยนมีเงินลงทุนระยะยาวทั้งสิ้น จำนวนเงิน 410.54 ล้านบาท คิดเป็นร้อยละ 3.99 ของสินทรัพย์ทั้งสิ้น ปีก่อนมีเงินลงทุนระยะยาวจำนวนเงิน 336.58 ล้านบาท เพิ่มขึ้นจากปีก่อนจำนวน 73.96 ล้านบาท หรือเพิ่มขึ้นร้อยละ 21.97

6.1.3 ลูกหนี้เงินกู้ระยะยาว-สุทธิ

สหกรณ์เครดิตยูเนี่ยนมีลูกหนี้เงินกู้ระยะยาว-สุทธิ จำนวนเงิน 4,310.25 ล้านบาท คิดเป็นร้อยละ 41.86 ของสินทรัพย์ทั้งสิ้น ปีก่อนมีลูกหนี้เงินกู้ระยะยาว จำนวน 3,824.64 ล้านบาทเพิ่มขึ้นจากปีก่อน 485.61 ล้านบาท หรือเพิ่มขึ้นร้อยละ 12.70

6.1.4 ที่ดิน อาคาร และอุปกรณ์-สุทธิ

ประกอบด้วย ที่ดิน สิ่งปลูกสร้าง ยานพาหนะ ครุภัณฑ์และอุปกรณ์ เครื่องใช้สำนักงาน รวมทั้งสิ้น จำนวนเงิน 361.08 ล้านบาท คิดเป็นร้อยละ 3.51 ของสินทรัพย์ทั้งสิ้น ปีก่อนมีที่ดิน อาคารและอุปกรณ์-สุทธิ จำนวนเงิน 297.40 เพิ่มขึ้นจากปีก่อนจำนวน 63.68 ล้านบาท หรือเพิ่มขึ้นร้อยละ 21.41

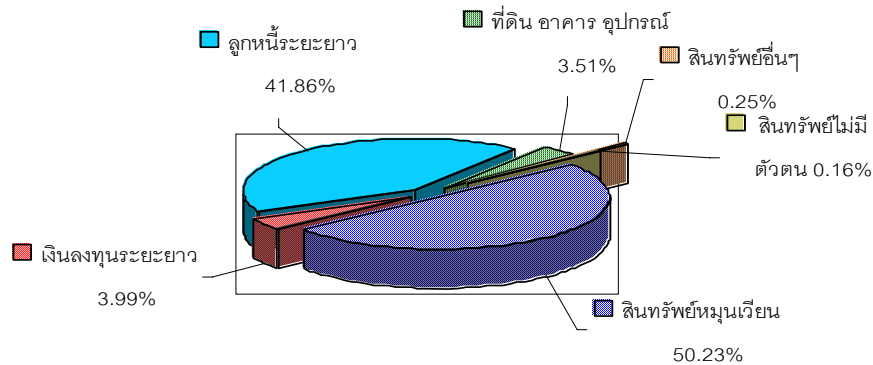
6.1.5 สินทรัพย์ไม่มีตัวตน

ประกอบด้วย สิทธิการเช่า สิทธิการใช้ประโยชน์ และสิทธิในการใช้ซอฟต์แวร์ต่างๆ รวมจำนวนเงิน 17.01 ล้านบาท คิดเป็นร้อยละ 0.16 ของทุนดำเนินงานทั้งสิ้น เพิ่มขึ้นจากปีก่อน 5.15 ล้านบาท หรือเพิ่มขึ้นร้อยละ 43.42

6.1.6 สินทรัพย์อื่น

ประกอบด้วย สิทธิบัตร/สัมปทาน ค่าใช้จ่ายรอตัดบัญชี เงินมัดจำและเงินประกัน รวมทั้งสิ้นจำนวนเงิน 25.71 ล้านบาท คิดเป็นร้อยละ 0.25 ของสินทรัพย์ทั้งสิ้น ลดลงจากปีก่อน จำนวนเงิน 3.61 ล้านบาท หรือลดลงร้อยละ 12.31

ภาพที่ 8 แสดงฐานะการเงินของสหกรณ์เครดิตยูเนียน ประจำปี 2549 (สินทรัพย์)



6.2 หนี้สิน

สหกรณ์เครดิตยูเนียน มีหนี้สินทั้งสิ้น จำนวนเงิน 5,023.78 ล้านบาท เทียบได้เป็นร้อยละ 48.79 ของทุนดำเนินงานปีก่อนมีหนี้สินทั้งสิ้น จำนวน 4,400.38 ล้านบาท เพิ่มขึ้นจากปีก่อน 623.40 ล้านบาท หรือเพิ่มขึ้นร้อยละ 14.17 หนี้สินทั้งสิ้นประกอบด้วย

รายการ	ปี 2549		ปี 2548		เพิ่มขึ้น (ลดลง)	
	ล้านบาท	%	ล้านบาท	%	ล้านบาท	%
รวมหนี้สินทั้งสิ้น	5,023.78	100	4,400.38	100	623.40	14.07
หนี้สินหมุนเวียน	4,669.84	92.96	4,037.31	91.75	632.53	15.67
หนี้สินระยะยาว	273.98	5.45	291.25	6.62	(17.27)	(5.93)
หนี้สินอื่น	79.96	1.59	71.82	1.63	8.14	11.33

6.2.1 หนี้สินหมุนเวียน

สหกรณ์เครดิตยูเนียน มีหนี้สินหมุนเวียนทั้งสิ้น จำนวนเงิน 4,669.84 ล้านบาท คิดเป็นร้อยละ 45.35 ของทุนดำเนินงานทั้งสิ้น ประกอบด้วยเงินเบิกเกินบัญชีธนาคาร และเงินกู้ยืมระยะสั้น จำนวนเงิน 145.67 ล้านบาท เงินรับฝาก จำนวนเงิน 4,488.73 ล้านบาท และอื่นๆจำนวนเงิน 35.44 ล้านบาท ปีก่อนมีหนี้สินหมุนเวียน จำนวนเงิน 4,037.31 ล้านบาท เพิ่มขึ้นจากปีก่อน จำนวนเงิน 632.53 ล้านบาท หรือเพิ่มขึ้นร้อยละ 15.67

6.2.2 หนี้สินระยะยาว

สหกรณ์เครดิตยูเนียน มีหนี้สินระยะยาว ทั้งสิ้นจำนวน 273.98 ล้านบาท คิดเป็น ร้อยละ 2.66 ของทุนดำเนินงานทั้งสิ้น ปีก่อนมีหนี้สินระยะยาว จำนวนเงิน 291.25 ล้านบาท ลดลงจากปีก่อนจำนวนเงิน 17.27 ล้านบาท หรือลดลงร้อยละ 5.93

6.2.3 หนี้สินอื่น

สหกรณ์เครดิตยูเนียนมีหนี้สินทั้งสิ้น จำนวนเงิน 79.96 ล้านบาท คิดเป็นร้อยละ 0.78 ของทุนดำเนินงานทั้งสิ้น ปีก่อนมีหนี้สินอื่น 71.82 ล้านบาท เพิ่มขึ้นจากปีก่อนจำนวน 8.14 ล้านบาท หรือเพิ่มขึ้นร้อยละ 11.33

6.3 ทุนของสหกรณ์

สหกรณ์เครดิตยูเนียน มีทุนของสหกรณ์ทั้งสิ้นจำนวน 5,273.78 ล้านบาท เทียบได้เป็นร้อยละ 51.21 ของทุนดำเนินงานทั้งสิ้น ปีก่อนมีทุนสหกรณ์ทั้งสิ้น จำนวน 4,467.56 ล้านบาท เพิ่มขึ้นจากปีก่อน จำนวนเงิน 806.22 ล้านบาท หรือเพิ่มขึ้นร้อยละ 18.05 ทุนของสหกรณ์ประกอบด้วย

รายการ	ปี 2549		ปี 2548		เพิ่มขึ้น (ลดลง)	
	ล้านบาท	%	ล้านบาท	%	ล้านบาท	%
รวมทุนสหกรณ์ทั้งสิ้น	5,273.78	100	4,467.56	100	806.22	18.05
ทุนเรือนหุ้น	4,421.66	83.84	3,749.81	83.93	671.85	17.92
ทุนสำรอง	332.53	6.31	288.70	6.46	43.83	15.18
ทุนสะสมและอื่นๆ	175.45	3.33	147.29	3.30	28.16	19.12
ขาดทุนจากเงินลงทุนที่ยังไม่เกิดขึ้น	(0.34)	(0.64)	(0.34)	(0.01)	(0.00)	(0.00)
กำไรสุทธิรอการจัดสรร	1.35	0.03	1.57	0.04	(0.22)	(14.01)
ขาดทุนสะสม	(18.61)	(0.35)	(17.72)	(0.40)	(0.89)	(5.02)
กำไรสุทธิประจำปี	361.74	6.86	298.25	6.68	63.49	21.29

6.3.1 ทุนเรือนหุ้น

สหกรณ์เครดิตยูเนียนมีทุนเรือนหุ้นทั้งสิ้น จำนวน 4,421.66 ล้านบาท เทียบได้เป็นร้อยละ 42.94 ของทุนดำเนินงานปีก่อนมีทุนเรือนหุ้นทั้งสิ้น จำนวนเงิน 3,749.81 ล้านบาท เพิ่มขึ้นจากปีก่อน จำนวนเงิน 671.85 ล้านบาท หรือเพิ่มขึ้นร้อยละ 17.92

6.3.2 ทุนสำรอง

สหกรณ์เครดิตยูเนี่ยนมีทุนสำรองทั้งสิ้น จำนวนเงิน 332.53 ล้านบาท เทียบได้เป็นร้อยละ 3.23 ของทุนดำเนินงาน ปีก่อนมีทุนสำรองทั้งสิ้น จำนวนเงิน 288.70 ล้านบาท เพิ่มขึ้นจากปีก่อน จำนวนเงิน 43.83 ล้านบาท หรือเพิ่มขึ้นร้อยละ 15.18

6.3.3 ทุนสะสมตามระเบียบข้อบังคับและอื่นๆ

สหกรณ์เครดิตยูเนี่ยนมีทุนสะสมทั้งสิ้น จำนวนเงิน 175.45 ล้านบาท เทียบได้เป็นร้อยละ 1.70 ของทุนดำเนินงาน ปีก่อนมีทุนสะสมทั้งสิ้น จำนวนเงิน 147.29 ล้านบาท เพิ่มขึ้นจากปีก่อน จำนวนเงิน 28.16 ล้านบาท หรือเพิ่มขึ้นร้อยละ 19.12

6.3.4 ขาดทุนจากเงินลงทุนที่ยังไม่เกิดขึ้น

สหกรณ์เครดิตยูเนี่ยน มีผลขาดทุนจากส่วนต่างของเงินลงทุน (ราคาทุน – ราคาตลาด) จำนวนเงิน 0.34 ล้านบาท คิดเป็นร้อยละ 0.00 ของทุนดำเนินงานทั้งสิ้น เท่ากับปีก่อน

6.3.5 กำไรสุทธิหรือการขาดสร

สหกรณ์เครดิตยูเนี่ยน มีกำไรสุทธิหรือการขาดสรทั้งสิ้น จำนวน 1.35 ล้านบาท เทียบได้เป็นร้อยละ 0.01 ของทุนดำเนินงาน ปีก่อนมีกำไรสุทธิหรือการขาดสรทั้งสิ้น 1.57 ล้านบาท ลดลงจากปีก่อน จำนวนเงิน 0.22 ล้านบาท หรือลดลงร้อยละ 14.01

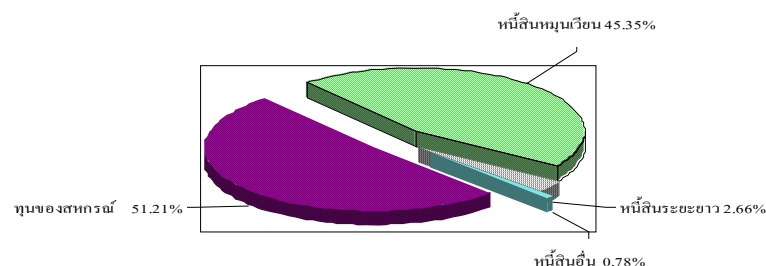
6.3.6 ขาดทุนสะสม

สหกรณ์เครดิตยูเนี่ยน มีผลขาดทุนสะสมทั้งสิ้น จำนวนเงิน 18.61 ล้านบาท เทียบได้เป็นร้อยละ 0.18 ของทุนดำเนินงาน ปีก่อนมีขาดทุนสะสมทั้งสิ้น 17.72 ล้านบาท เพิ่มขึ้นจากปีก่อนจำนวนเงิน 0.89 ล้านบาท หรือเพิ่มขึ้นร้อยละ 5.02

6.3.7 กำไรสุทธิประจำปี

สหกรณ์เครดิตยูเนี่ยนมีกำไรสุทธิประจำปีทั้งสิ้น จำนวนเงิน 361.74 ล้านบาท เทียบได้เป็นร้อยละ 3.51 ของดำเนินงาน ปีก่อนมีกำไรสุทธิประจำปี 298.25 ล้านบาท เพิ่มขึ้นจากปีก่อน จำนวนเงิน 63.49 ล้านบาท หรือเพิ่มขึ้นร้อยละ 21.29

ภาพที่ 9 แสดงฐานะการเงินของสหกรณ์เครดิตยูเนี่ยน ประจำปี 2549 (หนี้สินและทุน)



7. โครงสร้างทางการเงิน

7.1 แหล่งที่มาของเงินทุน

สหกรณ์เครดิตยูเนียนจัดหาแหล่งเงินทุนภายในสหกรณ์เองและจากแหล่งภายนอก แหล่งภายในได้จากการทุนของสหกรณ์ที่มีสัดส่วนสูงถึงร้อยละ 51.21 ของเงินทุนทั้งหมด และจากความไว้วางใจของสมาชิกด้วยการฝากเงินไว้ในสหกรณ์ ร้อยละ 40.25 ของเงินทุนทั้งหมด ส่วนการจัดหาแหล่งเงินทุนภายนอกได้จาก เงินเบิกเกินบัญชีธนาคารและเงินกู้ยืม ร้อยละ 4.11 ของเงินทุนทั้งสิ้น รายละเอียดดังนี้

แหล่งที่มาของเงินทุน	ปี 2549		ปี 2548		เพิ่มขึ้น (ลดลง)	
	ล้านบาท	%	ล้านบาท	%	ล้านบาท	%
แหล่งเงินทุนภายใน	9,874.13	95.89	8,306.65	93.67	1,567.48	18.87
เงินรับฝากจากสมาชิก	4,144.81	40.25	3,739.57	42.17	405.24	10.84
ทุนของสหกรณ์	5,273.78	51.21	4,467.56	50.38	806.22	18.05
อื่นๆ	455.54	4.43	99.52	1.12	356.02	3.58 เท่า
แหล่งเงินทุนภายนอก	423.43	4.11	561.29	6.33	(137.86)	(24.56)
เครดิตระยะสั้น	145.67	1.41	108.38	1.22	37.29	34.41
เครดิตระยะยาว	272.66	2.65	289.19	3.26	(16.53)	(5.72)
หนี้สินอื่น	5.10	0.05	163.72	1.85	(158.62)	(96.88)
รวม	10,297.56	100	8,867.94	100	1,429.62	16.12

7.2 แหล่งใช้ไปของเงินทุน

เงินทุนของสหกรณ์เครดิตยูเนียน ทั้งสิ้นส่วนใหญ่นำไปลงทุนในลูกหนี้มากที่สุด ถึงร้อยละ 75.54 ของเงินทุนทั้งสิ้น แยกเป็นลูกหนี้ระยะสั้น ร้อยละ 33.68 และลูกหนี้ระยะยาว ร้อยละ 41.86 ของลูกหนี้ทั้งสิ้น ที่เหลือลงทุนอยู่ในเงินสด/เงินฝาก/ร้อยละ 10.77 หลักทรัพย์/ตราสาร ร้อยละ 7.12 ที่ดิน อาคารและอุปกรณ์ ร้อยละ 3.51 และอื่นๆร้อยละ 3.06 จะเห็นได้ว่าสหกรณ์ลงทุน ในลูกหนี้ระยะยาวเป็นส่วนใหญ่ ดังนั้นความมั่นคงของสหกรณ์ขึ้นอยู่กับการบริหารการเงินให้มีประสิทธิภาพ และการเร่งรัดให้ลูกหนี้ชำระหนี้ ให้เป็นไปตามกำหนดสัญญา รายละเอียดการใช้เงินทุนดังนี้

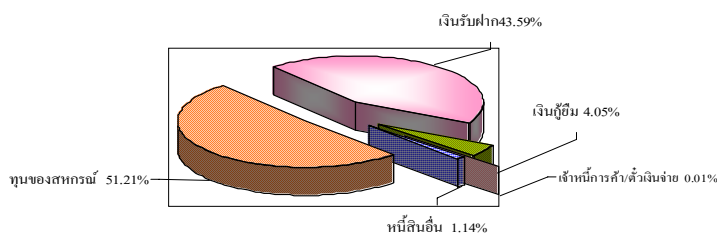
แหล่งใช้ไปของเงินทุน	ปี 2549		ปี 2548		เพิ่มขึ้น (ลดลง)	
	ล้านบาท	%	ล้านบาท	%	ล้านบาท	%
เงินสดและเงินฝาก	1,109.24	10.77	1,067.99	12.04	41.25	3.86
ลูกหนี้	8,003.68	77.72	6,770.09	76.34	1,233.59	18.22
หักค่าเผื่อหนี้สงสัยจะสูญ	(225.56)	(2.19)	(193.02)	(2.17)	(32.54)	(16.86)
หลักทรัพย์/ ตราสาร	733.40	7.12	632.47	7.13	100.93	15.96
สินค้าคงเหลือ	2.58	0.03	3.34	0.04	(0.76)	(22.75)
ที่ดิน อาคารและอุปกรณ์สุทธิ	361.08	3.51	297.40	3.35	63.68	21.41
สินทรัพย์ไม่มีตัวตน	17.01	0.17	11.86	0.13	5.15	43.41
อื่น ๆ	296.13	2.87	277.81	3.14	18.32	6.59
รวม	10,297.56	100	8,867.94	100	1,429.62	16.12

8. ทุนดำเนินงาน

สหกรณ์เครดิตยูเนียนมีทุนดำเนินงานในรอบปี 2549 ทั้งสิ้นจำนวนเงิน 10,297.56 ล้านบาท เพิ่มขึ้นจากปีก่อน จำนวนเงิน 1,429.62 ล้านบาท หรือเพิ่มขึ้นในอัตราร้อยละ 16.12 ทุนดำเนินงานดังกล่าว ประกอบด้วย ทุนของสหกรณ์ทั้งสิ้น จำนวนเงิน 5,273.78 ล้านบาท เป็นร้อยละ 51.21 ของทุนดำเนินงาน และ หนี้สิน ทั้งสิ้น จำนวนเงิน 5,023.78 ล้านบาท เป็นร้อยละ 48.79 ของทุนดำเนินงาน รายละเอียดดังนี้

รายการ	ปี 2549		ปี 2548		เพิ่มขึ้น (ลดลง)	
	ล้านบาท	%	ล้านบาท	%	ล้านบาท	%
รวมทั้งสิ้น	10,297.56	100	8,867.94	100	1,429.62	16.12
ทุนของสหกรณ์	5,273.78	51.21	4,467.56	50.38	806.22	18.05
เงินรับฝาก	4,488.73	43.59	3,900.79	43.99	587.94	15.07
เงินกู้และเงินเบิกเกินบัญชี	418.33	4.06	397.57	4.48	20.76	5.22
หนี้สินอื่น ๆ	116.72	1.14	102.02	1.15	14.70	14.41

ภาพที่ 10 แสดงส่วนประกอบของทุนดำเนินงาน ในรอบปี 2549



9. แหล่งเงินกู้ยืมของสหกรณ์

การดำเนินงานของสหกรณ์เครดิตยูเนียนบางแห่ง นอกจากจะใช้เงินทุนภายในของตัวเองแล้ว ยังไม่เพียงพอต่อการอำนวยความสะดวกต้องอาศัยเครดิตทางการเงินจากแหล่งเงินกู้ยืมต่างๆ ระหว่างปี สหกรณ์ได้รับเครดิตทางการเงินจากแหล่งเงินทุนต่างๆ จำนวนเงิน 328.06 ล้านบาท ลดลงจากปีก่อน จำนวนเงิน 50.80 ล้านบาท หรือลดลงร้อยละ 13.41 ณ วันสิ้นปีมีเงินกู้ยืมคงเหลือจำนวนเงิน 418.33 ล้านบาท เพิ่มขึ้นจากปีก่อน จำนวนเงิน 20.76 ล้านบาท หรือเพิ่มขึ้นร้อยละ 5.22 รายละเอียดมีดังนี้

รายละเอียดเงินกู้ยืมทั้งสิ้น

เงินเบิกเกินบัญชีธนาคาร

ชื่อธนาคาร	กู้เพิ่ม	ชำระ	หน่วย : ล้านบาท
			คงเหลือ
ธนาคารกรุงเทพ	51.29	49.93	1.85
ธนาคารออมสิน	0.00	0.00	0.42
ธนาคารอื่นๆ	67.32	32.71	43.15
รวม	118.61	82.64	45.42

เงินกู้ยืม

ชื่อเจ้าหนี้	กู้เพิ่ม	ชำระ	หน่วย : ล้านบาท
			คงเหลือ
เงินกู้ธนาคารพาณิชย์ต่างๆ	15.04	7.89	16.04
เงินกู้กองทัพบก	0.00	1.00	0.00
กรมส่งเสริมสหกรณ์	3.69	6.04	15.50
สหกรณ์ออมทรัพย์อื่น	4.25	16.80	28.66
ชุมนุมสหกรณ์ออมทรัพย์ฯ	85.18	53.24	153.97
ชุมนุมสหกรณ์ทหาร	5.05	4.85	3.00
แหล่งอื่นๆ	96.24	52.73	155.74
รวม	209.45	142.55	372.91
รวมทั้งสิ้น	328.06	225.19	418.33

บทที่ 4

สรุปผลและข้อเสนอแนะ

1. สรุปผล

สหกรณ์เครดิตยูเนียนเป็นสหกรณ์ประเภทที่ 7 โดยประกาศเป็นกฎกระทรวงว่าด้วยการกำหนดประเภทของสหกรณ์ที่รับจดทะเบียน พ.ศ.2548 ซึ่งจัดตั้งขึ้นด้วยความสมัครใจของสมาชิกที่อยู่ในวงสัมพันธ์เดียวกัน เช่น ชุมชนเดียวกันประกอบอาชีพในโรงงาน บริษัท หรือสถาบันการศึกษาเดียวกัน ดำเนินการภายใต้หลักประชาธิปไตย คือ หนึ่งคนหนึ่งเสียงสมาชิก สะสมทรัพย์ร่วมกันเพื่อเป็นทุนดำเนินการให้สมาชิกที่มีความเดือดร้อนกู้ยืมนำไปใช้ ผลประโยชน์ที่เกิดขึ้นจะได้รับการจัดสรรสู่มวลสมาชิกรูปแบบของดอกเบี้ย เงินปันผลและสวัสดิการต่าง ๆ

ภาพรวมผลการดำเนินงานและฐานะการเงิน ในรอบปี 2549 สหกรณ์เครดิตยูเนียน มีจำนวนสหกรณ์ตามทะเบียนทั้งสิ้น 420 แห่ง เพิ่มขึ้นจากปีก่อน ร้อยละ 7.42 รวบรวมข้อมูลได้ จำนวน 351 แห่ง คิดเป็นร้อยละ 83.57 รวบรวมข้อมูลไม่ได้ จำนวน 69 แห่ง เนื่องจากเป็นสหกรณ์ที่ไม่พร้อมรับการตรวจสอบ จำนวน 34 แห่ง และไม่ต้องตรวจสอบเนื่องจากเลิก/ ชำระบัญชี/ จดทะเบียนใหม่ ดำเนินธุรกิจแล้วยังไม่ครบรอบบัญชี จำนวน 35 แห่ง เมื่อจัดแบ่งตามขนาดของสหกรณ์ จัดเป็นสหกรณ์ขนาดใหญ่ - ใหญ่มาก ร้อยละ 86.04 มีจำนวนสมาชิก ณ วันสิ้นปี 283,756 คน ดำเนินธุรกิจโดยรวม 4 ด้าน มีมูลค่า 10,175.08 ล้านบาท ทุนดำเนินงานโดยรวม 10,297.56 ล้านบาท ผลการดำเนินงานมีกำไรสุทธิ 361.74 ล้านบาท

ผลการวิเคราะห์ CAMELS Analysis ดังนี้

ด้านความเพียงพอของเงินทุนต่อความเสี่ยง

สหกรณ์เครดิตยูเนียนมีทุนดำเนินงานทั้งสิ้น 10,297.56 ล้านบาท เพิ่มขึ้นจากปีก่อนร้อยละ 16.12 แหล่งเงินทุนได้จากแหล่งภายในร้อยละ 95.89 ซึ่งมาจากเงินรับฝากของสมาชิกร้อยละ 40.25 ทุนของสหกรณ์ร้อยละ 51.21 และจากแหล่งภายนอก ร้อยละ 4.11 ส่วนใหญ่เป็นเงินกู้ยืม เงินทุนของสหกรณ์ก่อให้เกิดรายได้มีอัตราผลตอบแทนต่อส่วนของทุนร้อยละ 7.43 ปีก่อนร้อยละ 7.27 หากเทียบกับอัตราส่วนเฉลี่ยโดยรวมซึ่งเท่ากับร้อยละ 7.48 มีค่าต่ำกว่าอัตราเฉลี่ยโดยรวมเล็กน้อย และหากพิจารณาสัดส่วนของหนี้สินทั้งสิ้นต่อทุนจะเห็นได้ว่าทุนของสหกรณ์ยังสามารถคุ้มครองหนี้สินได้ โดยมีหนี้สินต่อทุน 0.95 ต่อ 1 เทียบเคียงกับอัตราส่วนเฉลี่ยโดยมีค่าเท่ากัน อัตราส่วนของทุนสำรองต่อสินทรัพย์เท่ากับ 0.03 ต่อ 1 แสดงถึงทุนสำรองของสหกรณ์มีจำนวนน้อยเมื่อเทียบกับสินทรัพย์ทั้งสิ้น สหกรณ์ควรพิจารณาจัดสรรกำไรเข้าเป็นทุนสำรองเพิ่มขึ้น เพื่อความมั่นคงและยังเป็นการเพิ่มต้นทุนที่ปลอดภัยดอกเบี้ยได้ทางหนึ่ง

ด้านคุณภาพสินทรัพย์

สินทรัพย์ทั้งสิ้นของสหกรณ์ จำนวน 10,297.56 ล้านบาท นำไปลงทุนอยู่ในลูกหนี้เงินให้สมาชิกผู้เป็นส่วนใหญ่ ร้อยละ 75.54 แยกเป็นลูกหนี้ระยะสั้นร้อยละ 33.68 ลูกหนี้ระยะยาว ร้อยละ 41.86 เงินสดและเงินฝาก ร้อยละ 10.77 หลักทรัพย์/ตราสารหนี้ ร้อยละ 7.12 ที่ดิน อาคารและอุปกรณ์ – สุทธิ ร้อยละ 3.51 สินทรัพย์ไม่มีตัวตนและอื่น ๆ ร้อยละ 3.06 การใช้สินทรัพย์ดำเนินงานก่อให้เกิดผลตอบแทน ร้อยละ 3.77 ซึ่งเทียบเคียงกับอัตราส่วนเฉลี่ยโดยรวมมีค่าต่ำกว่า โดยอัตราส่วนเฉลี่ยโดยรวมเท่ากับ 3.91 ทั้งนี้ในรอบปี 2549 มีหนี้ที่ไม่ก่อให้เกิดรายได้ จำนวน 145.12 ล้านบาท คิดเป็นร้อยละ 1.87 ของลูกหนี้คงเหลือทั้งสิ้น ดังนั้นการบริหารสินทรัพย์ให้เกิดประโยชน์สูงสุด สหกรณ์ต้องบริหารลูกหนี้ให้สามารถจัดเก็บหนี้ได้ตามกำหนด และควรรหาแนวทางใช้ประโยชน์จากสินทรัพย์ที่มีอยู่ให้มากขึ้นเพื่อให้ได้ผลตอบแทนสูงขึ้น

ด้านความสามารถในการบริหารการจัดการ

สหกรณ์เครดิตยูเนี่ยนในภาพรวมจัดเป็นสหกรณ์ขนาดใหญ่ ดำเนินธุรกิจโดยรวม 4 ด้าน คิดเป็นมูลค่า 10,175.08 ล้านบาทต่อปี หรือ 847.92 ล้านบาทต่อเดือน การเติบโตของธุรกิจเพิ่มขึ้นจากปีก่อนร้อยละ 6.83 รายละเอียดของธุรกิจโดยรวม ได้แก่ธุรกิจรับฝากเงิน ร้อยละ 49.68 ธุรกิจให้เงินกู้ร้อยละ 49.97 ธุรกิจจัดหาสินค้ามาจำหน่ายร้อยละ 0.35 และธุรกิจให้บริการร้อยละ 0.00 ผลการประเมินชั้นคุณภาพการควบคุมภายในส่วนใหญ่อยู่ในระดับดี – ดีมาก ร้อยละ 66.67 พอใช้ร้อยละ 22.22 และควรปรับปรุง – ต้องแก้ไข ร้อยละ 11.11

ด้านความสามารถในการทำกำไร

ผลการดำเนินงานในภาพรวม ปี 2549 สหกรณ์เครดิตยูเนี่ยนมีกำไรสุทธิ จำนวนเงิน 361.74 ล้านบาท เพิ่มขึ้นจากปีก่อนร้อยละ 21.29 หากพิจารณาผลการดำเนินธุรกิจรายได้ส่วนใหญ่มาจากธุรกิจสินเชื่อ คิดเป็นร้อยละ 82.30 ของรายได้ทั้งสิ้น ด้านค่าใช้จ่ายส่วนใหญ่จ่ายเป็นดอกเบี้ยเงินรับฝาก และเงินเดือน ร้อยละ 21.51 และร้อยละ 12.73 ของค่าใช้จ่ายทั้งสิ้น ตามลำดับ สหกรณ์มีอัตรากำไรสุทธิ ร้อยละ 41.26 ปีก่อนร้อยละ 46.17 ซึ่งหากเทียบเคียงกับอัตราส่วนเฉลี่ยโดยรวมมีค่าต่ำกว่า โดยอัตราส่วนเฉลี่ยโดยรวมเท่ากับร้อยละ 48.07 สหกรณ์ควรมาตรการลดภาระค่าใช้จ่ายบางส่วนลงจะเป็นการเพิ่มความสามารถในการทำกำไรได้มากขึ้น ณ วันสิ้นปีสมาชิกมีเงินออมเฉลี่ยคนละ 30,189.55 บาท และมีหนี้สินเฉลี่ยคนละ 25,335.63 บาท

ด้านสภาพคล่องทางการเงิน

สหกรณ์เครดิตยูเนี่ยน มีสัดส่วนของสินทรัพย์หมุนเวียนมากกว่าหนี้สินหมุนเวียน ซึ่งเท่ากับ 1.11 เท่า เพิ่มขึ้นจากปีก่อนที่มี 1.08 เท่า สภาพคล่องอยู่ในเกณฑ์ที่ดีพอควร หากเทียบเคียงกับอัตราส่วนเฉลี่ยโดยรวมมีค่าเท่ากัน หากพิจารณาสินทรัพย์หมุนเวียนของสหกรณ์ส่วนใหญ่ คือ ลูกหนี้ระยะสั้นซึ่งมีอยู่ร้อยละ 67.04 และหนี้สินหมุนเวียน คือ เงินรับฝากร้อยละ 96.12 ดังนั้นสภาพคล่องทางการเงินของสหกรณ์ขึ้นอยู่กับการบริหารลูกหนี้ให้ชำระหนี้ตามกำหนดเวลา และควรดำรงสินทรัพย์สภาพคล่องไว้ให้เพียงพอ เพื่อเป็นเกราะป้องกันความเสี่ยงจากการไถ่ถอนคืนเงินรับฝากของสมาชิก

ด้านผลกระทบของธุรกิจ

ในภาวะเศรษฐกิจในปัจจุบันส่งผลกระทบให้สหกรณ์เกิดความเสี่ยงในการทำธุรกิจ โดยธุรกิจหลักของสหกรณ์คือการให้เงินกู้ ทำให้อาจเกิดความเสี่ยงในส่วนของลูกหนี้ที่ไม่สามารถชำระหนี้ได้ตามกำหนดในสัญญา เนื่องจากความสามารถในการชำระหนี้ของสมาชิกขึ้นอยู่กับรายได้จากการประกอบอาชีพ อีกทั้งผลกระทบจากราคาน้ำมันที่สูงขึ้น อาจมีผลต่อธุรกิจจัดหาสินค้ามาจำหน่ายและภาวะอัตราดอกเบี้ยที่สหกรณ์ต้องติดตามสถานการณ์เพื่อปรับการบริหารธุรกิจให้ทันต่อการเปลี่ยนแปลงอยู่เสมอ

2. ข้อเสนอแนะ

ด้านการบริหารธุรกิจ

- ธุรกิจสินเชื่อ ควรมีการติดตามเร่งรัดหนี้สินให้เข้มงวดและต่อเนื่อง รวมถึงระมัดระวังในการให้เงินกู้ยืม โดยให้มีเอกสารหลักฐานประกอบครบถ้วนสมบูรณ์ ตลอดจนการแบ่งกลุ่มและจำแนกอายุหนี้ของสมาชิก ทั้งนี้เพื่อประโยชน์ในการเรียกเก็บหนี้/ ติดตามหนี้ให้เป็นไปตามสัญญา เพื่อป้องกันหนี้ที่ไม่ก่อให้เกิดรายได้ (NPL)
- ธุรกิจการรับฝากเงินจากสมาชิก ควรส่งเสริมให้สมาชิกออมทรัพย์ด้วยการฝากเงินกับสหกรณ์และกำหนดระเบียบให้สอดคล้องกับความต้องการและวิถีการดำเนินชีวิตของมวลสมาชิกในชุมชนนั้นๆ
- ธุรกิจจัดหาสินค้ามาจำหน่าย และให้บริการ ควรมีการสำรวจความต้องการของสมาชิกเพื่อให้บริการกับสมาชิกอย่างทั่วถึง กรณีการจำหน่ายสินค้าเป็นเงินเชื่อควรมีระเบียบให้เหมาะสมกับสภาพของสหกรณ์ และมีการกระจายการดำเนินธุรกิจของสหกรณ์ให้ครบทุกด้านเพื่อให้เกิดประโยชน์แก่มวลสมาชิกอย่างแท้จริง

- สหกรณ์ต้องมีระบบการควบคุมภายในเพื่อตรวจสอบ ติดตามการใช้จ่ายของสหกรณ์ ให้เหมาะสม สมดุลกับรายได้ตลอดจนมีการตั้งงบประมาณรายจ่ายประจำปี ให้ครอบคลุมค่าใช้จ่ายต่างๆที่คาดว่าจะเกิดขึ้น พร้อมทั้งควบคุมค่าใช้จ่ายต่างๆให้เป็นไปอย่างเหมาะสม

ด้านการบริหารการเงิน

- สหกรณ์ควรมีมาตรการในการในการจัดระเบียบการเงินให้เป็นระบบ มีการติดตาม สถานการณ์ทางการเงินภายนอก เช่น อัตราดอกเบี้ย อัตราผลตอบแทนจากการลงทุน และไม่ควรละเลย ในการดูแลปริมาณเงินของสหกรณ์ นอกจากนี้ควรพิจารณาแหล่งเงินทุนที่ได้มาให้เหมาะสมกับแหล่งที่จะใช้ เงินทุน เช่น เงินทุนที่ได้มาในระยะสั้น ควรใช้เพื่อการลงทุนระยะสั้น เพื่อป้องกันความเสี่ยงของสหกรณ์
 - สหกรณ์ควรมีผู้ตรวจสอบกิจการของสหกรณ์ ซึ่งเป็นผู้มีความรู้หรือประสบการณ์ ในการตรวจสอบ และควรส่งเสริมให้ผู้ตรวจสอบกิจการเข้ารับการอบรมในหลักสูตรที่เกี่ยวข้อง เพื่อให้สามารถ ปฏิบัติงานโดยนำผลจากการตรวจสอบกิจการมาใช้ในการพัฒนางานของสหกรณ์ อย่างมีประสิทธิภาพ
 - กระบวนการสหกรณ์ต้องมีระบบการจัดทำบัญชีที่เป็นปัจจุบันและต่อเนื่อง เพื่อ รับรู้รายได้ รายจ่าย ต้นทุน กำไร ทำให้สามารถควบคุมดูแลการใช้จ่ายของสหกรณ์ได้อย่างเหมาะสม ดังนั้น การบริหารการจัดการควบคุมภายในสหกรณ์ ควรจัดให้มีพนักงานบัญชี หรือพิจารณามอบหมายให้กับ คณะกรรมการที่มีความรู้ความสามารถ และฝ่ายบริหารต้องรู้จักนำข้อมูลทางการเงินของสหกรณ์มาใช้ ประกอบการวางแผน ตัดสินใจ เพื่อการบริหารงานสหกรณ์
 - สหกรณ์ควรมีหลักการดำเนินงานตามอุดมการณ์สหกรณ์ มุ่งเน้นบริการช่วยเหลือ ซึ่งกันและกัน เพื่อยกระดับความเป็นอยู่ คุณภาพชีวิตของสมาชิก ตลอดจนพยายามสร้างจิตสำนึกเรื่อง เศรษฐกิจพอเพียงส่งเสริมให้สมาชิกมีการบันทึกบัญชีรับ – จ่าย ในครัวเรือนให้มากขึ้น เพื่อสร้างวินัยทาง การเงิน ทั้งยังเป็นการช่วยลดหนี้สินและรายจ่ายฟุ่มเฟือยเพื่อให้สมาชิกสามารถดำรงชีวิตอย่างมั่นคงสืบไป
-

ภาคผนวก

สถิติผลการดำเนินงานและฐานะการเงิน

ในรอบ 5 ปี

(พ.ศ.2545-2549)

**สถิติผลการดำเนินงานและฐานะการเงินสหกรณ์เครดิตยูเนียน
ในรอบ 5 ปี (2545 -2549)**

ตารางที่ 1 จำนวนสหกรณ์ตามทะเบียน

หน่วย : สหกรณ์

รายการ	2545	2546	2547	2548	2549
จำนวนที่ต้องตรวจสอบ	324	350	345	363	385
จำนวนที่ไม่ต้องตรวจสอบ			18	28	35
รวม	324	350	363	391	420
จำนวนสหกรณ์ตามทะเบียนเพิ่มขึ้น(ลดลง)จากปีก่อน	12	26	13	28	29
อัตราเพิ่มขึ้น(ลดลง)ร้อยละ	3.85	8.02	3.71	7.71	7.42

ตารางที่ 2 จำนวนสหกรณ์ที่ต้องตรวจสอบ

หน่วย : สหกรณ์

รายการ	2545	2546	2547	2548	2549
ดำเนินธุรกิจ	278	287	310	308	325
หยุดดำเนินธุรกิจ	12	15	3	2	3
ไม่ดำเนินธุรกิจ	3	5	14	30	23
ไม่พร้อมรับการตรวจสอบ			18	23	34
รวม	293	307	345	363	385
จำนวนสหกรณ์ที่ต้องตรวจสอบเพิ่มขึ้น(ลดลง)จากปีก่อน	11	14	38	18	22
อัตราเพิ่มขึ้น(ลดลง)ร้อยละ	3.9	4.78	12.38	5.22	6.06

ตารางที่ 3 จำนวนสหกรณ์ที่ไม่ต้องตรวจสอบ

หน่วย : สหกรณ์

รายการ	2545	2546	2547	2548	2549
เลิก/ชำระบัญชี			15	16	17
ดำเนินคดี					
พิทักษ์ทรัพย์/ล้มละลาย					
จดทะเบียนใหม่ไม่ครบรอบปีบัญชี			3	12	18
ถอนชื่อ(หลังปีสถิติ2547)					
รวม			18	28	35
จำนวนสหกรณ์ที่ไม่ต้องตรวจสอบเพิ่มขึ้น(ลดลง)จากปีก่อน				10	7
อัตราเพิ่มขึ้น(ลดลง)ร้อยละ				55.56	25.00

ตารางที่ 4 จำนวนสมาชิก

หน่วย : คน

รายการ	2545	2546	2547	2548	2549
เข้าใหม่ระหว่างปี	25,241	27,074	31,578	44,655	47,411
ลาออกระหว่างปี	8,321	8,786	11,233	11,635	13,198
คงเหลือสิ้นปี	172,446	190,734	218,818	255,355	283,756
- ชาย			88,683	102,694	113,961
- หญิง			130,135	152,661	169,795
จำนวนสมาชิกเพิ่มขึ้น(ลดลง)จากปีก่อน	16,920	18,288	28,084	36,537	28,401
อัตราเพิ่มขึ้น(ลดลง)ร้อยละ	10.88	10.61	14.72	16.70	11.12

ตารางที่ 5 การถือหุ้นของสมาชิก

หน่วย : ล้านบาท

รายการ	2545	2546	2547	2548	2549
เพิ่มระหว่างปี	455.48	486.74	612.41	783.55	922.19
ถอนระหว่างปี	176.02	164.27	147.05	159.91	189.85
คงเหลือสิ้นปี	2,280.11	2,602.58	3,114.99	3,749.81	4,421.66
จำนวนสมาชิกเพิ่มขึ้น(ลดลง)จากปีก่อน	279.46	322.47	512.41	634.82	671.85
อัตราเพิ่มขึ้น(ลดลง)ร้อยละ	13.97	14.14	19.69	20.38	17.92

ตารางที่ 6 ปริมาณธุรกิจ

หน่วย : ล้านบาท

รายการ	2545	2546	2547	2548	2549
การรับฝากเงิน	2,365.97	2,892.82	3,349.18	4,436.42	5,054.67
การให้เงินกู้แก่สมาชิก	2,499.14	4,166.54	3,839.45	5,059.47	5,084.66
การจัดหาสินค้ามาจำหน่าย			24.88	24.90	35.62
การรวบรวมผลิตภัณฑ์			-	-	-
การให้บริการและส่งเสริมการเกษตร			11.03	4.09	0.13
รวม	4,865.11	7,059.36	7,224.54	9,524.88	10,175.08
ปริมาณธุรกิจเพิ่มขึ้น(ลดลง)จากปีก่อน	656.42	2,194.25	165.18	2,300.34	650.20
อัตราเพิ่มขึ้น(ลดลง)ร้อยละ	15.60	45.10	2.34	31.84	6.83

ตารางที่ 7 การรับฝากเงินจากสมาชิก

หน่วย : ล้านบาท

รายการ	2545	2546	2547	2548	2549
ฝากเพิ่มระหว่างปี					
- ประจำ	57.87	54.55	63.66	14.08	78.53
- ออมทรัพย์	2,308.10	2,838.27	3,093.26	2,544.76	2,569.01
- ออมทรัพย์พิเศษ			191.63	1,660.16	1,958.01
รวม	2,365.97	2,892.82	3,348.55	4,219.00	4,605.55
จำนวนเงินรับฝากจากสมาชิกระหว่างปีเพิ่มขึ้น(ลดลง)จากปีก่อน	327.84	526.85	455.73	870.45	386.55
อัตราเพิ่มขึ้น(ลดลง)ร้อยละ	16.09	22.27	15.75	25.99	9.16
คงเหลือสิ้นปี					
- ประจำ	80.08	66.98	52.62	12.00	124.32
- ออมทรัพย์	1,956.51	2,425.02	2,600.29	1,398.62	1,351.43
- ออมทรัพย์พิเศษ			302.34	2,328.95	2,669.06
รวม	2,036.59	2,492.00	2,955.25	3,739.57	4,144.81
จำนวนเงินรับฝากจากสมาชิกคงเหลือสิ้นปีเพิ่มขึ้น(ลดลง)จากปีก่อน	410.20	455.41	463.25	784.32	405.24
อัตราเพิ่มขึ้น(ลดลง)ร้อยละ	25.22	22.36	18.59	26.54	10.84
จำนวนบัญชีคงเหลือสิ้นปี			164,258	169,610	181,246
เงินฝากเฉลี่ยต่อบัญชี (บาท)			17,991.51	22,048.05	22,868.42

ตารางที่ 8 การรับฝากเงินจากอื่น ๆ

หน่วย : ล้านบาท

รายการ	2545	2546	2547	2548	2549
ฝากเพิ่มระหว่างปี					
- ประจำ			-	-	3.46
- ออมทรัพย์			0.63	182.87	361.56
- ออมทรัพย์พิเศษ			-	34.55	84.10
รวม			0.63	217.42	449.12
จำนวนเงินรับฝากจากสหกรณ์อื่นระหว่างปีเพิ่มขึ้น(ลดลง)จากปีก่อน				216.79	231.70
อัตราเพิ่มขึ้น(ลดลง)ร้อยละ					1.06 เท่า
คงเหลือสิ้นปี					
- ประจำ			0.01	0.01	3.86
- ออมทรัพย์			0.29	96.02	199.52
- ออมทรัพย์พิเศษ			-	65.19	140.54
รวม			0.30	161.22	343.92
จำนวนเงินรับฝากจากสหกรณ์อื่นคงเหลือสิ้นปีเพิ่มขึ้น(ลดลง)จากปีก่อน			-	160.92	182.70
อัตราเพิ่มขึ้น(ลดลง)ร้อยละ			-		1.13 เท่า

ตารางที่ 9 การให้เงินกู้แก่สมาชิก

หน่วย : ล้านบาท

รายการ	2545	2546	2547	2548	2549
ให้กู้ระหว่างปี					
- ดอกเงิน	224.66	276.25	351.15	469.83	680.06
- สามัญ	1,642.98	2,020.15	2,488.24	3,109.24	3,283.56
- พิเศษ	615.46	717.68	771.14	1,362.95	975.73
รวม	2,483.10	3,014.08	3,610.53	4,942.02	4,939.35
จำนวนเงินให้กู้ระหว่างปีเพิ่มขึ้น(ลดลง)จากปีก่อน	329.31	530.98	596.45	1,331.49	(2.67)
อัตราเพิ่มขึ้น(ลดลง)ร้อยละ	15.29	21.38	19.79	36.88	(0.05)
ชำระระหว่างปี					
- ดอกเงิน	202.56	280.01	325.77	428.88	624.84
- สามัญ	1,350.25	1,566.06	1,876.28	2,359.85	2,539.41
- พิเศษ	503.42	577.25	648.57	854.31	667.08
รวม	2,056.23	2,423.32	2,850.62	3,643.04	3,831.33
จำนวนเงินให้กู้ชำระระหว่างปีเพิ่มขึ้น(ลดลง)จากปีก่อน	516.78	367.09	427.30	792.42	188.29
อัตราเพิ่มขึ้น(ลดลง)ร้อยละ	33.57	17.85	17.63	27.80	5.17
คงเหลือสิ้นปี					
- ดอกเงิน	74.79	71.03	117.70	174.46	345.89
- สามัญ	2,290.36	2,744.45	3,401.67	4,176.15	4,731.10
- พิเศษ	1,124.65	1,265.08	1,338.23	2,094.11	1,864.09
รวม	3,489.80	4,080.56	4,857.60	6,444.72	6,941.08
จำนวนเงินให้กู้คงเหลือสิ้นปีเพิ่มขึ้น(ลดลง)จากปีก่อน	426.87	590.76	777.04	1,587.12	496.36
อัตราเพิ่มขึ้น(ลดลง)ร้อยละ	13.94	16.93	19.04	32.67	7.70
ค่าเผื่อหนี้สงสัยจะสูญ			86.84	110.64	124.20
ดอกเบี้ยค้างรับสิ้นปี			183.35	194.95	211.26
จำนวนรายคงเหลือสิ้นปี				143,658	176,448
หนี้เฉลี่ยต่อราย(บาท)				44,861.55	39,337.82
หนี้ที่ไม่ก่อให้เกิดรายได้คงเหลือสิ้นปี				148.24	145.12

ตารางที่ 10 การให้สหกรณ์อื่นกู้

หน่วย : ล้านบาท

รายการ	2545	2546	2547	2548	2549
ให้กู้ระหว่างปี					
- ระยะสั้น			15.80	6.92	15.38
- ระยะปานกลาง			-	109.13	128.43
- ระยะยาว			213.12	1.40	1.50
รวม	25.80	1,152.46	228.92	117.45	145.31
จำนวนเงินให้กู้ระหว่างปีเพิ่มขึ้น(ลดลง)จากปีก่อน	9.03	1,126.66	(923.54)	(111.47)	27.86
อัตราเพิ่มขึ้น(ลดลง)ร้อยละ	53.85	43.67 เท่า	(81.97)	(48.69)	23.72
ชำระระหว่างปี					
- ระยะสั้น			13.44	6.57	13.05
- ระยะปานกลาง			0.43	67.37	58.95
- ระยะยาว			114.99	0.87	1.62
รวม	3.64	940.90	128.86	74.81	73.62
จำนวนเงินให้กู้ชำระระหว่างปีเพิ่มขึ้น(ลดลง)จากปีก่อน	(10.22)	937.26	(812.04)	(54.05)	(1.19)
อัตราเพิ่มขึ้น(ลดลง)ร้อยละ	(73.74)	257.49 เท่า	(86.30)	(41.94)	(1.59)
คงเหลือสิ้นปี					
- ระยะสั้น			22.43	2.75	6.85
- ระยะปานกลาง			0.63	120.13	187.14
- ระยะยาว			308.95	2.20	2.10
รวม	31.21	242.77	332.01	125.08	196.09
จำนวนเงินให้กู้คงเหลือสิ้นปีเพิ่มขึ้น(ลดลง)จากปีก่อน	22.16	211.56	89.24	(206.93)	71.01
อัตราเพิ่มขึ้น(ลดลง)ร้อยละ	2.45 เท่า	6.78 เท่า	36.76	(62.33)	56.77
ค่าเผื่อหนี้สงสัยจะสูญ			0.49	1.32	2.41
ดอกเบี้ยค้างรับสิ้นปี			4.26	2.43	2.62
หนี้ที่ไม่ก่อให้เกิดรายได้คงเหลือสิ้นปี				2.46	2.10

ตารางที่ 11 การใช้ประโยชน์ของเงินกู้

หน่วย : ล้านบาท

รายการ	2545	2546	2547	2548	2549
ค่าพันธุ์พืช , ปุ๋ย , ยาปราบ , อาหารสัตว์			-	-	-
ซื้อ สร้าง ปรับปรุง สิ่งปลูกสร้าง			-	-	-
ชำระหนี้สินเดิม			643.17	850.45	800.13
ใช้ประโยชน์ของเงินกู้ด้านอื่น ๆ			270.80	734.46	914.10
ใช้ประโยชน์ของเงินให้สหกรณ์อื่น ๆ			228.92	117.45	145.31
ลงทุนซื้อหุ้นสหกรณ์			-	0.00	
ซื้อที่ดิน			94.58	107.72	148.36
การก่อสร้าง ต่อเติม ปรับปรุงอาคาร			447.00	595.33	636.79
ใช้สอยส่วนตัว			338.51	453.94	386.56
ซื้อบ้านพร้อมที่ดิน			156.90	79.22	51.82
ซื้อยานพาหนะ			165.00	206.07	187.07
การลงทุนประกอบอาชีพ			1,292.48	1,622.45	1,483.86
เครื่องใช้ในครัวเรือน			202.09	292.38	330.66
อื่น ๆ			-	-	-
รวม	2,508.90	4,166.54	3,839.45	5,059.47	5,084.66

ตารางที่ 12 การจัดหาสินค้ามาจำหน่าย

หน่วย : ล้านบาท

รายการ	2545	2546	2547	2548	2549
สินค้าทั่วไป					
ปุ๋ย			0.81	-	-
ข้าวสาร			1.11	0.56	1.75
น้ำมันเชื้อเพลิง			14.62	-	-
ยาปราบศัตรูพืช			-	-	-
วัสดุอุปกรณ์การเกษตร			-	-	-
พันธุ์สัตว์			-	-	-
สินค้าอุปโภค บริโภคและอื่น ๆ			8.34	-	-
บุหรี			-	-	-
สุรา			-	-	-
เครื่องเขียนแบบพิมพ์			-	0.46	-
เครื่องใช้ไฟฟ้า			-	-	-
คอมพิวเตอร์			-	-	-
น้ำมัน			-	13.22	22.88
อื่น ๆ			-	9.87	10.99
สินค้าผ่อนชำระ/เช่าซื้อ			-	-	-
ยานพาหนะ			-	-	-
เครื่องใช้ไฟฟ้า			-	-	-
คอมพิวเตอร์			-	-	-
ที่ดิน/บ้าน			-	0.79	-
อื่น ๆ			-	-	-
รวม			24.88	24.90	35.62
การจัดหาสินค้ามาจำหน่ายเพิ่มขึ้น(ลดลง)จากปีก่อน				0.02	10.72
อัตราเพิ่มขึ้น(ลดลง)ร้อยละ				0.08	43.05

ตารางที่ 13 การให้บริการและส่งเสริมการเกษตร

หน่วย : ล้านบาท

รายการ	2545	2546	2547	2548	2549
สูบน้ำ					
ไถไถ/นา					
ปรับพื้นที่					
แปลงสาธิต					
ผสมเทียม, รักษาสัตว์					
อาชญาบัตร					
ชุดสระ, ชุดบ่อ					
รถบรรทุก					
ตลาดกลาง					
จัดเส้นทางเดินรถ					
ค่าธรรมเนียมการเปลี่ยนสัญญา					
ค่าเช่า					
ค่าบำรุงสหกรณ์					
ค่ากระแสไฟฟ้า					
ค่าสิทธิขอใช้ไฟฟ้า					
ค่าขายที่ดิน					
ค่าน้ำบาดาล					
ค่าบริการส่งคนงานไปต่างประเทศ					
ค่าบริการขายไม้					
บริการตรวจสอบบัญชี					
ปลูกยางพารา					
ทำเทียบเรือ					
บริการมือน้ำแข็ง					
บริการน้ำจืด					
อื่น ๆ			11.03	4.09	0.13
รวม			11.03	4.09	0.13
การให้บริการ/ส่งเสริมการเกษตรเพิ่มขึ้น(ลดลง)จากปีก่อน				(6.94)	(3.96)
อัตราเพิ่มขึ้น(ลดลง)ร้อยละ				(62.92)	(96.82)

ตารางที่ 14 ผลการดำเนินงานของสหกรณ์

หน่วย : ล้านบาท

รายการ	2545	2546	2547	2548	2549
รายได้					
ธุรกิจสินเชื่อ			518.50	616.97	721.48
ธุรกิจจัดหาสินค้ามาจำหน่าย			24.88	24.90	35.62
ธุรกิจรวบรวมผลิตผล			-	0.00	
ธุรกิจให้บริการและส่งเสริมการเกษตร			11.04	4.10	0.13
รวม	411.48	448.99	554.42	645.97	757.23
ต้นทุน					
ธุรกิจสินเชื่อ			18.14	19.15	29.51
ธุรกิจจัดหาสินค้ามาจำหน่าย			23.98	23.64	33.99
ธุรกิจรวบรวมผลิตผล			-	-	-
ธุรกิจให้บริการและส่งเสริมการเกษตร			9.38	3.73	
รวม	94.58	100.68	51.50	46.52	63.50
กำไร(ขาดทุน)ขั้นต้น	316.90	348.31	502.92	599.45	693.73
หัก กำไรจากการขายผ่อนชำระที่ได้รับเงินในปีปัจจุบัน			-	(0.35)	
บวก กำไรจากการขายสินค้าผ่อนชำระที่ได้รับเงินในปีปัจจุบัน			-	0.34	
บวก รายได้เฉพาะธุรกิจ			0.09	-	-
หัก ค่าใช้จ่ายเฉพาะธุรกิจ			-	-	-
กำไร(ขาดทุน)เฉพาะธุรกิจ			503.01	599.44	
กำไร(ขาดทุน)จากการดำเนินโครงการอื่น ๆ			-		
บวก ดอกผลจากการขายสินค้าผ่อนชำระที่ได้รับในปีปัจจุบัน				0.10	
บวก รายได้อื่น	80.34	78.77	59.28	80.41	118.20
หัก ค่าใช้จ่ายดำเนินงาน	215.04	231.54	314.23	382.21	440.55
หัก ดอกเบี้ยจ่าย			-	-	-
กำไร(ขาดทุน)ในการดำเนินงานก่อนรายการพิเศษ	182.20	195.54	248.06	297.74	371.38
บวก รายได้รายการพิเศษ			1.55	0.51	1.20
หัก รายจ่ายรายการพิเศษ			(0.02)	-	(10.84)
กำไร(ขาดทุน)สุทธิประจำปี	182.20	195.54	249.59	298.25	361.74
กำไรสุทธิประจำปี (จำนวนสหกรณ์)	261	255	282	299	306
กำไรสุทธิประจำปี (จำนวนเงิน)	195.50	208.65	255.12	306.37	377.31
ขาดทุนสุทธิประจำปี (จำนวนสหกรณ์)	26	37	34	36	38
ขาดทุนสุทธิประจำปี (จำนวนเงิน)	13.30	13.11	5.53	(8.12)	(15.57)
ไม่ดำเนินงาน (จำนวนสหกรณ์)	6	15	11	5	7

ตารางที่ 15 รายได้เฉพาะธุรกิจ

หน่วย : ล้านบาท

รายการ	2545	2546	2547	2548	2549
ธุรกิจสินเชื่อ ค่าปรับลูกหนี้เงินกู้ รายได้ตามคำพิพากษา หนี้สูญรับคืน รายได้อื่น ๆ					
รวม					
ธุรกิจจัดหาสินค้ามาจำหน่าย หนี้สูญรับคืน รายได้ค่าปรับ สินค้าขาดบัญชีที่ได้รับชดใช้ รายได้ค่าจัดการ รายได้อื่น ๆ			0.09		
รวม			0.09		
ธุรกิจรวบรวมผลิตผล กำไรจากข้าวเปลือก ผลิตผลขาดบัญชีที่ได้รับชดใช้ รายได้ค่าบริการต่าง ๆ รายได้ค่าปรับ รายได้อื่น ๆ					
รวม					
ธุรกิจให้บริการและส่งเสริมการเกษตร กำไรจากการจำหน่ายพันธุ์สัตว์ รายได้ผลตอบแทนการให้บริการ สินค้าขาดบัญชีที่ได้รับชดใช้ รายได้อื่น ๆ					
รวม					
รวมรายได้เฉพาะธุรกิจ			0.09	-	-

ตารางที่ 16 ค่าใช้จ่ายเฉพาะธุรกิจ

หน่วย : ล้านบาท

รายการ	2545	2546	2547	2548	2549
ธุรกิจสินเชื่ เงินเดือนและค่าจ้าง ค่าใช้จ่ายดำเนินคดี หนี้สงสัยจะสูญ ค่าเบี้ยเลี้ยงพาหนะ ค่าใช้จ่ายติดตามหนี้ ค่าใช้จ่ายในการสอบทานหนี้ ค่าใช้จ่ายอื่น ๆ					
รวม					
ธุรกิจจัดหาสินค้ามาจำหน่าย เงินเดือนและค่าจ้าง ค่าใช้จ่ายในการขาย ค่าเบี้ยเลี้ยงพาหนะ ค่าเสื่อมราคาโรงเก็บสินค้า หนี้สงสัยจะสูญ ค่าเสียหายจากสินค้าขาดบัญชี ค่าใช้จ่ายในการเก็บรักษาสินค้า ดอกเบี้ยจ่ายเงินกู้ ค่าใช้จ่ายอื่น ๆ					
รวม					
ธุรกิจให้บริการและส่งเสริมการเกษตร เงินเดือนและค่าจ้าง ค่าใช้จ่ายสำหรับแปลงสาธิต หนี้สงสัยจะสูญ ค่าเสื่อมราคาเครื่องจักรและอุปกรณ์ ค่าบำรุงรักษาเครื่องจักร ค่าเสียหายจากสินค้าขาดบัญชี ค่าซ่อมแซมทรัพย์สิน ค่าใช้จ่ายอื่น ๆ					
รวม					
รวมค่าใช้จ่ายเฉพาะธุรกิจ				-	-

ตารางที่ 17 รายได้อื่น

หน่วย : ล้านบาท

รายการ	2545	2546	2547	2548	2549
ดอกเบี้ยรับเงินฝากธนาคาร	18.15	21.33	7.10	5.69	4.30
ดอกเบี้ยรับเงินฝากสหกรณ์อื่น	0.58	1.08	12.93	13.62	20.25
รายได้ค่าเช่า	8.15	8.43	1.13	1.46	4.21
รายได้จากการเป็นตัวแทน			-	-	-
ค่าธรรมเนียมแรกเข้า	0.96	1.05	1.45	1.93	1.95
ค่าธรรมเนียมโอนหุ้น	0.01		0.03	0.06	0.06
ผลตอบแทนจากการลงทุน	7.67	5.36	9.54	18.21	19.40
รายได้เงินอุดหนุน			-	-	-
หนี้สูญรับคืน	5.95	9.41	0.07	-	-
กำไรจากการจำหน่ายสินทรัพย์			0.09	0.52	
กำไรจากการจำหน่ายเงินลงทุน			-	-	1.05
รายได้เบ็ดเตล็ด	25.53	26.45	23.77	29.48	45.71
รายได้จากการขายกล่อง			-	-	-
รายได้จากการตั้งโชว์สินค้า	13.34	5.66	-	-	-
หนี้สูญรับคืนลูกหนี้เงินให้กู้			-	0.02	7.32
หนี้สูญรับคืนลูกหนี้การค้า			-	-	0.14
หนี้สูญรับคืนลูกหนี้ค่าบริการ			-	-	0.35
หนี้สูญรับคืนลูกหนี้			-	-	-
หนี้สูญรับคืนลูกหนี้อื่น			-	-	1.90
สินค้าขาดบัญชีที่ได้รับชดใช้			-	-	0.32
ผลิตภัณฑ์ขาดบัญชีที่ได้รับชดใช้			-	-	-
ค่าปรับ			-	-	-
รายได้ค่าบริการต่าง ๆ			2.93	8.29	1.46
ค่าธรรมเนียมเปลี่ยนสัญญา			0.23	1.01	0.03
รายได้จากการอบรม/สัมมนา			-	0.03	9.75
รายได้ค่าลงทะเบียน			0.01	0.09	
รวม	80.34	78.77	59.28	80.41	118.20

ตารางที่ 18 ค่าใช้จ่ายดำเนินงาน

หน่วย : ล้านบาท

รายการ	2545	2546	2547	2548	2549
เงินเดือนและค่าจ้าง	42.99	45.73	49.71	57.83	65.57
ค่าเบี้ยเลี้ยงพาหนะ	4.41	4.45	5.25	6.64	7.57
ค่าเช่า			0.99	0.01	
ค่ารับรอง	1.33	1.48	1.45	1.75	1.86
ค่าเครื่องเขียนแบบพิมพ์	3.58	3.56	4.46	4.98	5.94
ค่าของใช้สำนักงาน	0.97	0.85	0.80	1.30	1.32
ค่าซ่อมแซมบำรุงรักษาสินทรัพย์	1.13	1.10	1.77	1.42	2.71
ค่าน้ำ-ค่าไฟ-สื่อสาร	4.03	3.94	4.77	5.72	6.51
ค่าบำเหน็จเจ้าหน้าที่	2.90	3.62	4.03	5.49	6.18
ดอกเบี้ยจ่ายเงินรับฝาก			89.37	103.09	110.77
ดอกเบี้ยจ่ายเงินสะสมเจ้าหน้าที่			0.19	0.58	0.11
ดอกเบี้ยจ่ายเงินกู้			0.20	0.96	1.63
ค่าเสื่อมราคาอาคารและอุปกรณ์	12.69	14.18	17.22	21.73	24.74
ค่าใช้จ่ายในการประชุม	8.31	9.63	10.31	12.30	14.86
ค่าล่วงเวลา			0.20	7.88	0.57
ค่าตอบแทน	6.02	6.63	8.64	0.67	8.42
ค่าสวัสดิการ	20.63	29.61	44.97	45.70	53.30
ค่าเบี้ยประกันภัย	0.45	0.52	0.42	0.77	0.64
หนี้สงสัยจะสูญ	52.35	59.55	38.55	50.40	54.26
ค่าธรรมเนียม-ภาษี	0.80	2.00	1.05	1.27	2.86
ค่าธรรมเนียมและตรวจสอบบัญชี			0.56	0.72	
ค่าใช้จ่ายตัดบัญชี	2.40	3.21	1.99	3.87	3.23
ขาดทุนจากการจำหน่ายเงินลงทุน			0.03	0.09	
ขาดทุนจากการจำหน่ายสินทรัพย์			-	0.04	0.04
ค่าใช้จ่ายอื่น			21.09	37.10	48.01
ค่าใช้จ่ายในการขาย/หีบห่อ/โฆษณา			0.04	0.06	0.07
ค่าใช้จ่ายในการศึกษาอบรม				-	-
ค่าเบี้ยประชุม				-	-

ตารางที่ 18 ค่าใช้จ่ายดำเนินงาน (ต่อ)

หน่วย : ล้านบาท

รายการ	2545	2546	2547	2548	2549
ค่าใช้จ่ายในการประชุมใหญ่				-	-
ค่าสมนาคุณ/เงินรางวัล	0.16	0.08		-	-
ภาษีมูลค่าเพิ่ม				-	-
ค่าใช้จ่ายดำเนินคดี				-	-
เงินประกันสังคม				-	-
ค่าเสียหายจากสินค้าขาดบัญชี			0.04	0.09	0.03
ค่าใช้จ่ายเบ็ดเตล็ด	45.85	37.58	-	-	-
ค่าใช้จ่ายด้านวิชาการ			0.11	0.17	0.07
ค่าใช้จ่ายด้านบริการ			0.21	0.24	0.51
ค่าเช่าและค่าบริการอื่น ๆ			0.23	1.63	11.11
ค่าบำรุง ซ.ส.ค.	1.55	1.64	1.61	4.32	2.59
ค่าใช้จ่ายในการอบรมสัมมนา	0.60	0.48	0.76	0.83	2.01
ค่าตรวจสอบกิจการ	0.44	0.45	0.29	0.49	0.42
ค่าธรรมเนียมวิชาชีพสอบบัญชี			-	-	0.69
ค่าใช้จ่ายตัดจ่าย			1.50	0.07	0.03
ค่าประกันภัย			-	-	-
ค่าธรรมเนียมและภาษีต่าง ๆ			-	-	-
ค่าใช้จ่ายเกี่ยวกับคอมพิวเตอร์	1.45	1.25	1.42	2.00	1.92
รวม	215.04	231.54	314.23	382.21	440.55

ตารางที่ 19 ฐานะทางการเงิน

หน่วย : ล้านบาท

รายการ	2545	2546	2547	2548	2549
สินทรัพย์หมุนเวียน					
เงินสด			21.68	23.18	25.30
เงินฝากธนาคาร	583.17	515.96	507.92	512.31	571.45
เงินฝากสหกรณ์อื่น	215.95	281.30	340.21	532.50	512.49
เงินส่งชำระหนี้ระหว่างทาง	0.49	8.86	0.05	0.05	2.97
เงินลงทุนระยะสั้น	117.51	193.34	274.67	295.89	322.86
ลูกหนี้ :					
- ตัวเงินรับ					0.04
- เงินให้กู้ถึงกำหนดภายใน 1 ปี	1,881.30	2,049.46	2,301.11	2,746.81	3,089.82
- ตัวแทนหักเงินส่ง			1.32	2.04	0.12
- การค้า			1.52	1.16	2.20
- ผ่อนชำระ			0.82	1.05	0.19
- เช่าซื้อ				0.66	0.63
- ค่าบริการ				2.68	47.37
- สินค้าขาดบัญชี			0.18	0.13	
- เงินสดขาดบัญชี			3.76	1.54	1.81
- เงินยืมทศรอง			0.44	2.96	3.72
- อื่น ๆ	254.76	166.70	154.97	171.36	538.04
หัก ค่าเผื่อหนี้สงสัยจะสูญ :					
- ลูกหนี้เงินให้กู้ถึงกำหนดภายใน 1 ปี	(94.54)	(131.05)	(80.98)	(97.67)	(118.58)
- ลูกหนี้ตัวแทนหักเงินส่ง				(0.20)	(0.03)
- ลูกหนี้การค้า			(0.52)	(0.43)	(0.98)
- ลูกหนี้ผ่อนชำระ				(0.03)	(0.01)
- ลูกหนี้เช่าซื้อ				(1.90)	
- ลูกหนี้ค่าบริการ				(1.30)	(23.78)
- ลูกหนี้สินค้าขาดบัญชี			(0.08)	(0.16)	(0.73)
- ลูกหนี้เงินสดขาดบัญชี			(2.53)	(0.78)	(0.31)
- ลูกหนี้เงินยืมทศรอง			(0.03)	(0.93)	(71.46)
- ลูกหนี้อื่น ๆ			(67.01)	(70.57)	
หัก ดอกผลจากการขายสินค้าผ่อนชำระรายการตัดบัญชี			(0.31)	(2.90)	
ดอกผลจากการขายสินค้าเช่าซื้อรายการตัดบัญชี					

ตารางที่ 19 ฐานะทางการเงิน (ต่อ)

หน่วย : ล้านบาท

รายการ	2545	2546	2547	2548	2549
หัก สำรองหนี้คลาดเคลื่อน					
ลูกหนี้เงินให้กู้			(0.03)	(0.10)	(0.02)
ลูกหนี้การค้า					
ลูกหนี้ผ่อนชำระ					
ลูกหนี้เช่าซื้อ					
ลูกหนี้ค่าบริการ					(0.10)
ลูกหนี้อื่น ๆ			(0.01)	(0.99)	(0.07)
ลูกหนี้สุทธิ	2,041.52	2,085.11	2,312.62	2,752.43	3,467.87
ดอกเบี้ยเงินให้กู้ค้างรับ	157.74	174.79	187.61	197.38	213.87
หัก ค่าเผื่อหนี้สงสัยจะสูญ	(48.74)	(57.89)	(60.83)	(67.18)	(77.60)
ดอกเบี้ยเงินให้กู้ค้างรับสุทธิ	109.00	116.90	126.78	130.20	136.27
ค่าปรับลูกหนี้ผิดสัญญาค้างรับ			5.82	4.75	5.98
หัก ค่าเผื่อหนี้สงสัยจะสูญ			(4.24)	(3.43)	(4.42)
ค่าปรับลูกหนี้ผิดสัญญาค้างรับสุทธิ			1.58	1.32	1.56
สินค้าคงเหลือ			2.41	3.34	2.58
สินค้าขาดบัญชีหรือหาผู้รับผิดชอบ			0.40	0.01	0.04
หัก สำรองสินค้าขาดบัญชีหรือหาผู้รับผิดชอบ			(0.40)	(0.01)	(0.04)
วัสดุคงเหลือ	1.31	1.29	1.40	1.60	1.27
ค่าใช้จ่ายโครงการเชื่อมโยงฯ					
ค่าใช้จ่ายโครงการพัฒนาธุรกิจตลาดกลาง					
ค่าใช้จ่ายโครงการปรับปรุงประสิทธิภาพฯ					
ค่าใช้จ่ายโครงการรับจำนำ/ขายฝากฯ					
ค่าใช้จ่ายโครงการอื่น ๆ					
สินทรัพย์หมุนเวียนอื่น ๆ	94.53	84.95	98.02	115.32	128.35
รวมสินทรัพย์หมุนเวียน	3,163.48	3,287.71	3,687.34	4,368.14	5,172.97
เงินลงทุนระยะยาว	66.87	110.83	178.25	336.58	410.54
ลูกหนี้ระยะยาว :					
ตั๋วเงินรับ					
เงินให้กู้ถึงกำหนดเกิน 1 ปี	1,639.71	2,273.87	2,888.50	3,822.99	4,047.34
การค้า					
ผ่อนชำระ			0.95	3.09	0.69
เช่าซื้อ				0.72	0.78
ค่าบริการ					
อื่น ๆ			7.58	12.90	270.93

ตารางที่ 19 ฐานะทางการเงิน (ต่อ)

หน่วย : ล้านบาท

รายการ	2545	2546	2547	2548	2549
หัก ค่าเผื่อหนี้สงสัยจะสูญ					
เงินให้กู้ถึงกำหนดเกิน 1 ปี	(1.83)	(2.61)	(6.36)	(14.29)	(8.03)
การค้า					
ผ่อนชำระ					
เช่าซื้อ					
ค่าบริการ					
อื่นๆ				(0.77)	(1.46)
ลูกหนี้ระยะยาวสุทธิ	1,637.88	2,271.26	2,890.67	3,824.64	4,310.25
ที่ดิน อาคารและอุปกรณ์สุทธิ					
ที่ดิน	85.05	89.51	98.62	118.40	128.23
อาคารและสิ่งปลูกสร้าง	76.91	107.54	118.98	126.50	153.69
งานระหว่างก่อสร้าง			2.56	14.97	33.47
เครื่องจักรและอุปกรณ์			1.08	1.05	2.50
ยานพาหนะ	3.73	3.67	4.61	6.15	5.98
เครื่องใช้สำนักงาน	38.07	35.87	26.38	30.33	37.21
สัตว์เลี้ยงทำพันธุ์			-	0.00	
รวมที่ดิน อาคารและอุปกรณ์สุทธิ	203.76	236.59	252.23	297.40	361.08
สินทรัพย์ไม่มีตัวตน					
สิทธิการเช่า			0.07	1.06	1.15
สิทธิการใช้ประโยชน์			7.07	9.27	13.65
สิทธิบัตร			0.05		
สัมปทาน			-		0.01
สิทธิในการใช้ซอฟต์แวร์ต่างๆ			1.22	1.53	2.20
รวมสินทรัพย์ไม่มีตัวตน			8.41	11.86	17.01
สินทรัพย์อื่น					
ค่าใช้จ่ายรอการตัดบัญชี	5.71	4.42	6.48	5.30	4.18
เงินทดรองจ่ายดำเนินคดี			3.56	3.63	4.23
เงินมัดจำ			3.34	4.09	3.40
เงินประกันและอื่น ๆ	21.85	28.41	17.01	16.30	13.90
รวมสินทรัพย์อื่น	27.56	32.83	30.39	29.32	25.71
รวมสินทรัพย์ทั้งสิ้น	5,099.55	5,939.22	7,047.29	8,867.94	10,297.56

ตารางที่ 19 ฐานะทางการเงิน (ต่อ)

หน่วย : ล้านบาท

รายการ	2545	2546	2547	2548	2549
หนี้สินหมุนเวียน					
เงินเบิกเกินบัญชีธนาคาร	20.36	27.46	3.20	7.82	45.42
เจ้าหนี้เงินกู้ยืม			28.55	25.41	33.42
เจ้าหนี้การค้า	0.81	0.06	0.23	0.43	0.53
ตัวเงินจ่าย					
เงินกู้สวัสดิการกองทุนร่วม			0.01	0.01	
ส่วนของหนี้ถึงกำหนดชำระภายใน 1 ปี	64.12	69.17	67.27	75.15	66.83
เงินรับฝาก	2,036.59	2,492.00	2,955.55	3,900.79	4,488.73
ค่าบำรุงสันนิบาตสหกรณ์			1.62	1.93	2.88
ค่าบำรุง ช.ส.ค. ค้างจ่าย			0.58	0.75	0.37
เงินปันผลและเงินเฉลี่ยค้างจ่าย			2.80	4.05	1.36
รายได้โครงการเชื่อมโยงฯ					
รายได้โครงการพัฒนารัฐกิจตลาดกลาง					
รายได้โครงการปรับปรุงประสิทธิภาพฯ					
รายได้โครงการรับจำนำ/ขายฝากฯ					
รายได้โครงการอื่น ๆ					
หนี้สินหมุนเวียนอื่น ๆ	25.51	28.21	19.88	20.97	30.30
รวมหนี้สินหมุนเวียน	2,147.39	2,616.90	3,079.69	4,037.31	4,669.84
หนี้สินระยะยาว					
เจ้าหนี้เงินกู้ยืม	131.47	136.17	158.70	289.19	272.66
เจ้าหนี้ค่าเช่าซื้อทรัพย์สิน					0.03
หนี้สินระยะยาวอื่น ๆ	0.62	2.11	4.63	2.06	1.29
รวมหนี้สินระยะยาว	132.09	138.28	163.33	291.25	273.98
หนี้สินอื่น					
รายได้รอดตัดบัญชี			5.24	5.32	0.79
เงินสะสมเจ้าหน้าที่			6.76	6.76	6.13
สำรองบำเหน็จเจ้าหน้าที่	28.15	23.71	21.88	26.32	28.77
เงินประกัน			2.08	3.30	4.77
หนี้สินอื่น ๆ	23.48	34.67	29.43	30.12	39.50
รวมหนี้สินอื่น	51.63	58.38	65.39	71.82	79.96
รวมหนี้สินทั้งสิ้น	2,331.11	2,813.56	3,308.41	4,400.38	5,023.78

ตารางที่ 19 ฐานะทางการเงิน (ต่อ)

หน่วย : ล้านบาท

รายการ	2545	2546	2547	2548	2549
ทุนของสหกรณ์					
หุ้นปกติ			3,112.98	3,747.18	
หุ้นที่ถอนเมื่อใดก็ได้			1.97	2.58	
ทุนเรือนหุ้นที่ชำระเต็มมูลค่า	2,280.11	2,602.58	3,114.95	3,749.76	4,419.71
ทุนเรือนหุ้นที่ชำระไม่เต็มมูลค่า			0.04	0.05	1.95
ทุนสำรอง	188.41	218.21	251.05	288.70	332.53
ทุนสะสมตามระเบียบ ข้อบังคับและอื่น ๆ	111.66	121.21	133.88	147.29	175.45
กำไร(ขาดทุน)จากเงินลงทุนที่ยังไม่เกิดขึ้น			(0.26)	(0.34)	(0.34)
ส่วนเกินทุนจากการตีราคาสินทรัพย์					
กำไรสุทธิหรือการจัดสรร	12.50	0.50	3.25	1.57	1.35
(ขาดทุนสะสม)	(6.44)	(12.38)	(13.62)	(17.72)	(18.61)
กำไร(ขาดทุน)สุทธิประจำปี	182.20	195.54	249.59	298.25	361.74
รวมทุนของสหกรณ์	2,768.44	3,125.66	3,738.88	4,467.56	5,273.78
รวมหนี้สินและทุนของสหกรณ์	5,099.55	5,939.22	7,047.29	8,867.94	10,297.56
ทุนดำเนินงานเพิ่มขึ้น(ลดลง)จากปีก่อน	753.18	839.67	1,108.07	1,820.65	1,429.62
อัตราเพิ่มขึ้น(ลดลง)ร้อยละ	17.33	16.47	18.66	25.83	16.12

ตารางที่ 20 แหล่งที่มาและทางใช้ไปของทุนดำเนินงาน

หน่วย : ล้านบาท

รายการ	2545	2546	2547	2548	2549
แหล่งที่มา					
แหล่งเงินทุนภายใน	4,882.17	5,704.25	6,784.40	8,306.65	9,874.13
เงินรับฝากจากสมาชิก	2,036.59	2,492.00	2,955.25	3,739.57	4,144.81
ทุนของสหกรณ์	2,768.44	3,125.66	3,738.88	4,467.56	5,273.78
อื่น ๆ	77.14	86.59	90.27	99.52	455.54
แหล่งเงินทุนภายนอก	217.38	234.97	262.89	561.29	423.43
เครดิตระยะสั้น	84.48	96.63	99.02	108.38	145.67
เครดิตระยะยาว	131.47	136.17	158.70	289.19	272.66
หนี้สินอื่น	1.43	2.17	5.17	163.72	5.10
รวม	5,099.55	5,939.22	7,047.29	8,867.94	10,297.56
ทางใช้ไป					
เงินสด/เงินฝาก	799.12	797.26	869.81	1,067.99	1,109.24
ลูกหนี้	3,679.40	4,356.37	5,361.15	6,770.09	8,003.68
หัก ค่าเผื่อหนี้สงสัยจะสูญ			(157.86)	(193.02)	(225.56)
หลักทรัพย์/ตราสาร	184.38	304.17	452.92	632.47	733.40
สินค้าคงเหลือ			2.41	3.34	2.58
ที่ดิน	203.76	236.59	252.23	297.40	361.08
สินทรัพย์ไม่มีตัวตน			8.41	11.86	17.01
อื่น ๆ	232.89	244.83	258.22	277.81	296.13
รวม	5,099.55	5,939.22	7,047.29	8,867.94	10,297.56

ตารางที่ 21 แหล่งเงินกู้ยืม

หน่วย : ล้านบาท

รายการ	2545	2546	2547	2548	2549
เงินกู้ยืมระหว่างปี					
เงินเบิกเกินบัญชีธนาคาร - กรุงเทพ			-	60.67	51.29
-กรุงเทพ			-		
-กสิกรไทย			-		
-ไทยพาณิชย์			-		
-กรุงศรีอยุธยา			-		
-ออมสิน			-		
-ทหารไทย			-		
-นครหลวงไทย			-	44.18	
-ธนาคารอื่น ๆ	54.11	64.74	6.05	11.99	67.32
เงินกู้จากแหล่งอื่น ๆ					
ธ.ก.ส. ระยะเวลาสั้น			-		
ชุมนุมสหกรณ์การเกษตร			2.00		
กรมส่งเสริมการเกษตร			1.61		
ทุนส่งเสริมสหกรณ์			-		
กรมส่งเสริมสหกรณ์			4.20	10.31	3.69
สหกรณ์ออมทรัพย์	10.00	43.67	38.36	17.99	4.25
กองทัพภาคที่ 2			-		
เงินกู้กองทัพบก			-		
มหาวิทยาลัย			7.00		
ธ.กรุงเทพ จำกัด			-		
ธ.กรุงเทพ จำกัด			-		
ธ.กสิกรไทย จำกัด			-		
ธ.ไทยพาณิชย์ จำกัด			-		
ธ.กรุงศรีอยุธยา จำกัด			-		
ธ.ออมสิน จำกัด			2.52	2.50	5.30
ธ.ทหารไทย จำกัด			-		
ธ.นครหลวงไทย จำกัด			-		
ธ.อื่น ๆ	5.93	3.56	1.85	0.20	9.74
ชุมนุมสหกรณ์ออมทรัพย์แห่งประเทศไทย จำกัด	48.38	24.43	67.97	58.36	85.18
ชุมนุมสหกรณ์ทหาร จำกัด			0.30	0.95	5.05
เงินกู้กลางสก.			-		
ทุนส่งเสริมการเทศบาล		1.40	-		
สวัสดิการเกษตร			-		
อื่น ๆ	50.71	35.78	44.51	171.71	96.24
รวม	169.13	173.58	176.37	378.86	328.06
เงินกู้ยืมระหว่างปีเพิ่มขึ้น(ลดลง)จากปีก่อน	56.52	4.45	2.79	202.49	(5.08)
อัตราเพิ่มขึ้น(ลดลง)ร้อยละ	50.19	2.63	1.61	114.81	(13.41)

ตารางที่ 21 แหล่งเงินกู้ยืม (ต่อ)

หน่วย : ล้านบาท

รายการ	2545	2546	2547	2548	2549
เงินกู้ยืมคงเหลือ ณ วันสิ้นปี					
เงินเบิกเกินบัญชีธนาคาร - กรุงเทพ			-		1.85
-กรุงเทพ			-		
-กสิกรไทย			-		
-ไทยพาณิชย์			-		
-กรุงศรีอยุธยา			-		
-ออมสิน			-		0.42
-ทหารไทย			-		
-นครหลวงไทย			-		
-ธนาคารอื่น ๆ	3.56	13.47	3.20	7.82	43.15
เงินกู้จากแหล่งอื่น ๆ					
ทุน กรป.กลาง นพค.			-	0.04	
ชุมนุมสหกรณ์การเกษตร			-		
กรมส่งเสริมการเกษตร			3.05		
ทุนส่งเสริมสหกรณ์			-		
กรมส่งเสริมสหกรณ์			3.23	11.37	15.50
สหกรณ์ออมทรัพย์	12.18	39.59	40.05	46.96	28.66
กองทัพภาคที่ 2			-		
เงินกู้กองทัพบก			-		
มหาวิทยาลัย			6.05		
ธ.กรุงเทพ จำกัด			-		
ธ.กรุงเทพ จำกัด			-		
ธ.กสิกรไทย จำกัด			-	0.41	
ธ.ไทยพาณิชย์ จำกัด			0.37		
ธ.กรุงศรีอยุธยา จำกัด			-		
ธ.ออมสิน จำกัด			6.43	4.70	7.72
ธ.ทหารไทย จำกัด			-		
ธ.นครหลวงไทย จำกัด			-		
ธ.อื่น ๆ	23.21	12.68	3.77	0.83	8.32
ชุมนุมสหกรณ์ออมทรัพย์แห่งประเทศไทย จำกัด	81.23	72.13	88.66	79.64	153.97
ชุมนุมสหกรณ์ทหาร จำกัด			0.20	0.95	3.00
เงินกู้กลางสก.			-		
ทุนส่งเสริมการเทศบาล		1.2	-		
สวัสดิการเกษตร			-		
อื่น ๆ	95.77	93.73	102.71	244.85	155.74
รวม	215.95	232.80	257.72	397.57	418.33
จำนวนเงินกู้คงเหลือเพิ่มขึ้น(ลดลง)จากปีก่อน	14.19	16.85	24.92	139.85	20.76
อัตราเพิ่มขึ้น(ลดลง)ร้อยละ	7.03	7.80	10.70	54.26	5.22

ตารางที่ 22 อัตราส่วนทางการเงิน

หน่วย : ล้านบาท

รายการ	2545	2546	2547	2548	2549
สัดส่วนหนี้สินต่อทุน (เท่า)	0.84	0.90	0.88	0.98	0.95
สัดส่วนทุนสำรองต่อสินทรัพย์ (เท่า)			0.04	0.03	0.03
อัตราผลตอบแทนต่อสินทรัพย์ (%)	3.86	3.54	3.82	3.75	3.77
อัตราหมุนของสินทรัพย์ (รอบ)	0.10	0.10	0.09	0.08	0.08
อัตราผลตอบแทนส่วนของผู้ถือหุ้น (%)	6.98	6.64	7.27	7.27	7.43
อัตราค่าใช้จ่ายดำเนินงานต่อกำไรก่อนหักค่าใช้จ่ายดำเนินงาน (%)			55.88	56.21	54.26
อัตรากำไรสุทธิ (%)	37.05	37.05	40.56	46.17	41.26
อัตราส่วนทุนหมุนเวียน (เท่า)	1.47	1.26	1.20	1.08	1.11