



# แผนปฏิบัติการ 4 ปี

(พ.ศ. 2552—2555)

กรมตรวจบัญชีสหกรณ์

จัดทำโดย

กรมตรวจบัญชีสหกรณ์

กระทรวงเกษตรและสหกรณ์

กุมภาพันธ์ 2552

## คำนำ

โดยที่พระราชกฤษฎีกาว่าด้วยหลักเกณฑ์และวิธีการบริหารกิจการบ้านเมืองที่ดี พ.ศ. 2546 บัญญัติให้คณะรัฐมนตรีจัดให้มีแผนการบริหารราชการแผ่นดิน 4 ปี เพื่อนำไปใช้เป็นกรอบแนวทางในการบริหารราชการแผ่นดิน และให้ทุกส่วนราชการดำเนินการจัดทำแผนปฏิบัติราชการ 4 ปี และแผนปฏิบัติราชการประจำปีให้สอดคล้องกับแผนการบริหารราชการแผ่นดินนั้น

กรมตรวจบัญชีสหกรณ์ ได้ดำเนินการจัดทำแผนปฏิบัติราชการ 4 ปี พ.ศ. 2552-2555 และแผนปฏิบัติราชการประจำปี พ.ศ. 2553 ที่สอดคล้องกับแผนการบริหารราชการแผ่นดิน พ.ศ. 2552-2554 ของรัฐบาล เพื่อให้การขับเคลื่อนการทำงานของภาครัฐเป็นไปในทิศทางและเป้าหมายเดียวกันอย่างมีประสิทธิภาพ

(นายสุภชัย บานพับทอง)  
อธิบดีกรมตรวจบัญชีสหกรณ์

## สารบัญ

	หน้า
คำนำ	
สารบัญ	
ส่วนที่ 1	
• วิสัยทัศน์ พันธกิจ ค่านิยม นโยบายการกำกับดูแลองค์กรที่ดี	1
• ประเด็นยุทธศาสตร์ เป้าประสงค์ ตัวชี้วัดและเป้าหมาย	2
• กลยุทธ์ตามยุทธศาสตร์	2
• โครงการ/ผลผลิต/กิจกรรม	3
ส่วนที่ 2	
• แผนปฏิบัติราชการ 4 ปี พ.ศ. 2552-2555 กรมตรวจบัญชีสหกรณ์ (แบบฟอร์ม ก.พ.ร.)	5
ส่วนที่ 3	
• แผนปฏิบัติราชการ 4 ปี พ.ศ. 2552-2555 กรมตรวจบัญชีสหกรณ์ (แบบฟอร์ม สขป.)	16
• แผนปฏิบัติราชการประจำปี พ.ศ. 2553 กรมตรวจบัญชีสหกรณ์ (แบบฟอร์ม สขป.)	25
ภาคผนวก	
• Strategic Map กรมตรวจบัญชีสหกรณ์ (ปี 2552-2555)	
• ความเชื่อมโยงของประเด็นยุทธศาสตร์กับแผนการบริหารราชการแผ่นดิน	
• ความเชื่อมโยงของยุทธศาสตร์ระดับชาติ แผนงบประมาณ เป้าหมายการให้บริการกระทรวง และหน่วยงาน	

# ส่วนที่ 1

วิธีทำคั้น พันธกิจ ค่านิยม นโยบายการกำกับดูแลองค์การที่ดี  
ประเด็นยุทธศาสตร์ เป้าประสงค์ ตัวย่อและเป้าหมาย  
กลยุทธ์ตามยุทธศาสตร์ โครงการ/ผลผลิต/กิจกรรม

## แผนปฏิบัติราชการ 4 ปี พ.ศ. 2552 - 2555

### กรมตรวจบัญชีสหกรณ์

#### วิสัยทัศน์

“เป็นองค์กรที่พัฒนาระบบการบริหารจัดการด้านการเงินและการบัญชีของสหกรณ์ และกลุ่มเกษตรกรให้โปร่งใส เข้มแข็ง และพึ่งพาตนเองได้”

#### พันธกิจ

1. พัฒนาระบบบัญชีและระบบงานสอบบัญชี ให้เหมาะสมกับธุรกิจของสหกรณ์และกลุ่มเกษตรกร
2. ให้คำปรึกษาแนะนำแก่สหกรณ์ กลุ่มเกษตรกรและวิสาหกิจชุมชนให้มีการบริหารจัดการด้านการเงินและการบัญชีที่ดี
3. ตรวจสอบบัญชีสหกรณ์และกลุ่มเกษตรกร
4. กำกับดูแลการสอบบัญชีสหกรณ์ โดยผู้สอบบัญชีภาคเอกชน
5. พัฒนาเทคโนโลยีและเผยแพร่สารสนเทศทางการเงินของสหกรณ์และกลุ่มเกษตรกร
6. เสริมสร้างความรู้และส่งเสริมการจัดทำบัญชีแก่บุคลากรเครือข่าย เกษตรกร ชาวชน ประชาชนทั่วไป กลุ่มอาชีพและกลุ่มเป้าหมายตามโครงการพระราชดำริ
7. พัฒนาศักยภาพและขีดความสามารถด้านการบัญชีและการสอบบัญชีแก่ผู้ปฏิบัติงานสอบบัญชี ผู้ตรวจสอบกิจการและบุคคลที่เกี่ยวข้อง

#### ค่านิยมองค์กร

“ มีจิตมุ่งบริการ งานสัมฤทธิ์ผลและมีคุณภาพ ยึดมั่นในสิ่งที่ถูกต้อง ”

### นโยบายการกำกับดูแลองค์กรที่ดี

ด้านรัฐ สังคม และสิ่งแวดล้อม	ด้านผู้รับบริการ และผู้มีส่วนได้ส่วนเสีย	ด้านองค์กร	ด้านผู้ปฏิบัติงาน
<b>นโยบายหลัก</b> <ul style="list-style-type: none"><li>นำความรู้ด้านบัญชีสู่สังคม ส่งเสริมให้เกิดความเข้มแข็งต่อชุมชน</li></ul>	<b>นโยบายหลัก</b> <ul style="list-style-type: none"><li>มุ่งเน้นรับฟังความคิดเห็นจากผู้รับบริการและผู้มีส่วนได้ส่วนเสียเพื่อประกอบการตัดสินใจในโครงการสำคัญ</li></ul>	<b>นโยบายหลัก</b> <ul style="list-style-type: none"><li>มุ่งเน้นให้มีการนำระบบสารสนเทศมาใช้เพื่อเพิ่มประสิทธิภาพการบริหารจัดการในองค์กร</li></ul>	<b>นโยบายหลัก</b> <ul style="list-style-type: none"><li>สร้างความก้าวหน้าในอาชีพ</li><li>สร้างศักยภาพบุคลากรและส่งเสริมให้มีการยกระดับความรู้ความสามารถในทุกกระดับ</li><li>ให้โอกาสความก้าวหน้าแก่ผู้ปฏิบัติงานด้วยความยุติธรรมและเสมอภาค</li></ul>

<p>ประเดิมยุทธศาสตร์ที่ 1 พัฒนาประสิทธิภาพการตรวจสอบบัญชีสหกรณ์และกลุ่มเกษตรกร</p>	<p>ประเดิมยุทธศาสตร์ที่ 2 พัฒนาระบบการบริหารจัดการด้านการเงินและการบัญชีของสหกรณ์ กลุ่มเกษตรกรและวิสาหกิจชุมชน</p>	<p>ประเดิมยุทธศาสตร์ที่ 3 เสริมสร้างความเข้มแข็งแก่เกษตรกรเยาวชนและประชาชนทั่วไป</p>	<p>ประเดิมยุทธศาสตร์ที่ 4 เพิ่มประสิทธิภาพการปฏิบัติงานและบริหารจัดการขององค์กร</p>
<p>◆ เป้าประสงค์</p> <p>สหกรณ์ กลุ่มเกษตรกรและวิสาหกิจชุมชนมีความเข้มแข็งพึ่งพาตนเองได้และเป็นอิสระ</p>	<p>◆ เป้าประสงค์</p> <p>สหกรณ์ กลุ่มเกษตรกรและวิสาหกิจชุมชนมีความเข้มแข็งพึ่งพาตนเองได้และเป็นอิสระ</p>	<p>◆ เป้าประสงค์</p> <p>เกษตรกร เยาวชนและประชาชนทั่วไปมีการพัฒนาศักยภาพทางบัญชี</p>	<p>◆ เป้าประสงค์</p> <p>สหกรณ์ กลุ่มเกษตรกรและวิสาหกิจชุมชนมีความเข้มแข็งพึ่งพาตนเองได้และเป็นอิสระ</p>
<p>◆ ตัวชี้วัดและเป้าหมาย ปี 52-55</p> <p>- ร้อยละของสหกรณ์และกลุ่มเกษตรกร มีระดับชั้นคุณภาพการควบคุมภายในดีและดีมาก</p>	<p>◆ ตัวชี้วัดและเป้าหมาย ปี 52-55</p> <p>- ร้อยละของสหกรณ์และกลุ่มเกษตรกร มีระดับชั้นคุณภาพการควบคุมภายในดีและดีมาก</p>	<p>◆ ตัวชี้วัดและเป้าหมาย ปี 52-55</p> <p>- จำนวนเกษตรกร เยาวชน และประชาชนทั่วไป ที่ใช้ประโยชน์จากการจัดทำบัญชีรับจ่ายในครัวเรือน และบัญชีประกอบอาชีพ ตามแนวปรัชญาเศรษฐกิจพอเพียง</p>	<p>◆ ตัวชี้วัดและเป้าหมาย ปี 52-55</p> <p>- ร้อยละของจำนวนสหกรณ์ที่ได้รับการแนะนำให้ใช้ระบบเฝ้าระวังและเตือนภัยทางการเงินของสหกรณ์และกลุ่มเกษตรกร</p>
<p>◆ กลยุทธ์</p> <ul style="list-style-type: none"> <li>- พัฒนาระบบงานและควบคุมคุณภาพงานสอบบัญชีสหกรณ์และกลุ่มเกษตรกร</li> <li>- พัฒนาการถ่ายโอนและระบบกำกับดูแลการสอบบัญชีสหกรณ์โดยภาคเอกชน</li> <li>- พัฒนาระบบบัญชีให้เหมาะสมกับธุรกิจของสหกรณ์และกลุ่มเกษตรกร</li> <li>- สนับสนุนการใช้เทคโนโลยีสารสนเทศในการปฏิบัติงานสอบบัญชีสหกรณ์</li> </ul>	<p>◆ กลยุทธ์</p> <ul style="list-style-type: none"> <li>- กำกับแนะนำการบริหารการเงินและการบัญชีของสหกรณ์และกลุ่มเกษตรกร</li> <li>- สนับสนุนให้สหกรณ์ใช้ระบบเทคโนโลยีสารสนเทศด้านการเงินการบัญชี</li> <li>- พัฒนาศักยภาพด้านการเงินการบัญชีแก่บุคลากรของสหกรณ์และกลุ่มเกษตรกรให้มีการบริหารจัดการที่ดี</li> <li>- เสริมสร้างความเข้มแข็งด้านการจัดทำบัญชีและงบการเงินแก่สหกรณ์และกลุ่มเกษตรกร</li> </ul>	<p>◆ กลยุทธ์</p> <ul style="list-style-type: none"> <li>- คลินิกเกษตรกรเคลื่อนที่</li> <li>- พัฒนาและเสริมสร้างภูมิปัญญาทางบัญชีแก่เกษตรกร เยาวชนและประชาชนทั่วไป</li> <li>- สนับสนุนให้เกษตรกรจัดทำบัญชีประกอบอาชีพ</li> <li>- พัฒนาศักยภาพด้านการบัญชีแก่เยาวชน กลุ่มอาชีพและเกษตรกรตามโครงการพระราชดำริ</li> </ul>	<p>◆ กลยุทธ์</p> <ul style="list-style-type: none"> <li>- พัฒนาศูนย์ข้อมูลทางการเงินของสหกรณ์และกลุ่มเกษตรกร</li> <li>- พัฒนาเทคโนโลยีสารสนเทศเพื่อเพิ่มประสิทธิภาพการปฏิบัติงาน</li> <li>- พัฒนาและเผยแพร่สารสนเทศทางการเงินของสหกรณ์และกลุ่มเกษตรกรสู่สาธารณชน</li> <li>- ปรับปรุงการบริหารจัดการ และพัฒนาศักยภาพทรัพยากรบุคคล</li> </ul>

ประเด็นยุทธศาสตร์ที่ 1	ประเด็นยุทธศาสตร์ที่ 2	ประเด็นยุทธศาสตร์ที่ 3	ประเด็นยุทธศาสตร์ที่ 4
<p>- กำกับดูแลสหกรณ์และกลุ่มเกษตรกร ที่เข้าข่ายเล็กตามกฎหมายและที่ชำระบัญชีไปเรียบร้อยแล้ว</p>	<p>- สนับสนุนให้สหกรณ์และกลุ่มเกษตรกรมีการบริหารจัดการด้านการเงินและการบัญชีที่โปร่งใส</p> <p>- บูรณาการความร่วมมือกับหน่วยงานหรือบุคคลที่เกี่ยวข้องทั้งภาครัฐและภาคเอกชน</p> <p>- พัฒนาระบบการบริหารจัดการทางการเงินการบัญชีแก่วิสาหกิจชุมชน</p> <p>- สนับสนุนการใช้บัญชีรับจ่ายของสมาชิกสหกรณ์ ประกอบการขอกู้เงินจากสหกรณ์</p>	<p>- สนับสนุนการจัดทำบัญชีแก่เกษตรกรที่ปลูกปาล์มน้ำมัน</p> <p>- พัฒนาความรู้และกลไกการถ่ายทอดความรู้ด้านบัญชีแก่อาสาสมัครเกษตรกรด้านบัญชี</p> <p>- ณรงค์ให้สมาชิกสหกรณ์จัดทำบัญชีรับจ่ายในครัวเรือนอย่างต่อเนื่อง</p> <p>- ณรงค์การทำบัญชีครัวเรือนและบัญชีประกอบอาชีพ ภายใต้องค์กรพันธมิตร</p>	<p>- พัฒนาคุณภาพชีวิตและสวัสดิการแก่บุคลากรของกรมฯ</p> <p>- สนับสนุนการวิจัยและพัฒนา</p> <p>- เสริมสร้างระบบการบริหารจัดการที่ดีในองค์กร</p> <p>- สนับสนุนการดำเนินงานตามยุทธศาสตร์กลุ่มจังหวัด และจังหวัด</p>
<p>♦ โครงการ/ผลผลิต/กิจกรรม</p> <p><b>ผลผลิตที่ 1</b> สหกรณ์และกลุ่มเกษตรกรที่ได้รับการตรวจสอบบัญชี</p> <p>1.1 การตรวจสอบบัญชีสหกรณ์และกลุ่มเกษตรกร</p> <ul style="list-style-type: none"> <li>- ตรวจสอบบัญชีประจำปีสหกรณ์และกลุ่มเกษตรกร</li> </ul>	<p>♦ โครงการ/ผลผลิต/กิจกรรม</p> <p><b>ผลผลิตที่ 2</b> สหกรณ์ กลุ่มเกษตรกรและวิสาหกิจชุมชน ได้รับการพัฒนาความรู้ด้านการบริหารจัดการทางการเงินการบัญชี</p> <p>2.1 โครงการพัฒนาประสิทธิภาพการบริหารจัดการด้านการเงินและการบัญชีของสหกรณ์และกลุ่มเกษตรกร</p> <ul style="list-style-type: none"> <li>- กำกับแนะนำและฝึกอบรมการบริหารการเงินและการบัญชีของสหกรณ์และกลุ่มเกษตรกร</li> </ul> <p>2.2 การพัฒนาความรู้ด้านการเงินการบัญชีแก่สหกรณ์และกลุ่มเกษตรกรให้มีการบริหารจัดการที่ดี</p> <ul style="list-style-type: none"> <li>- ฝึกอบรมด้านบริหารจัดการทางการเงินการบัญชีแก่สหกรณ์และกลุ่มเกษตรกร</li> </ul>	<p>♦ โครงการ/ผลผลิต/กิจกรรม</p> <p><b>ผลผลิตที่ 3</b> เกษตรกรได้รับการส่งเสริมและพัฒนาศักยภาพ</p> <p>3.1 โครงการคลินิกเกษตรเคลื่อนที่</p> <ul style="list-style-type: none"> <li>- จัดนิทรรศการคลินิกเกษตรเคลื่อนที่</li> </ul> <p>3.2 โครงการเสริมสร้างภูมิปัญญาทางบัญชีแก่เกษตรกร</p> <ul style="list-style-type: none"> <li>- สอนแนะนำการจัดทำบัญชีรับจ่ายในครัวเรือน</li> </ul> <p>3.3 โครงการพัฒนาภูมิปัญญาทางบัญชี</p> <ul style="list-style-type: none"> <li>- สอนแนะนำการจัดทำบัญชีรับจ่ายในครัวเรือนอย่างต่อเนื่อง</li> </ul>	<p>♦ โครงการ/ผลผลิต/กิจกรรม</p> <p><b>ผลผลิตที่ 4</b> ข้อมูลสารสนเทศทางการเงินของสหกรณ์และกลุ่มเกษตรกรที่เผยแพร่</p> <p>4.1 การเผยแพร่สารสนเทศทางการเงินของสหกรณ์และกลุ่มเกษตรกร</p> <ul style="list-style-type: none"> <li>- เผยแพร่ข้อมูลสารสนเทศทางการเงินของสหกรณ์และกลุ่มเกษตรกร</li> </ul>

ประเด็นยุทธศาสตร์ที่ 1	ประเด็นยุทธศาสตร์ที่ 2	ประเด็นยุทธศาสตร์ที่ 3	ประเด็นยุทธศาสตร์ที่ 4
	<p>(1) โครงการเสริมสร้างความเข้มแข็งและเป็นอิสระให้กับระบบสหกรณ์</p> <p>(2) โครงการพัฒนาศักยภาพการบริหารจัดการด้านการเงินการบัญชีแก่บุคลากรของสหกรณ์และกลุ่มเกษตรกร</p> <p>(3) โครงการพัฒนาความรู้สารสนเทศด้านบัญชีแก่สหกรณ์</p> <p>(4) โครงการถ่ายโอนงานสอบบัญชีสหกรณ์สู่ภาคเอกชน</p> <p>(5) โครงการประสานความร่วมมือระหว่างสหกรณ์ ผู้สอบบัญชีและผู้ตรวจสอบกิจการ</p> <p>(6) โครงการสร้างเครือข่ายความร่วมมือด้านบัญชีแก่ขบวนการสหกรณ์ไทย</p> <p>2.3 โครงการเสริมสร้างความเข้มแข็งแก่สหกรณ์ใน 3 จังหวัดชายแดนภาคใต้</p> <ul style="list-style-type: none"> <li>- สอนแนะนำการจัดทำบัญชีและฝึกอบรมแก่สหกรณ์ใน 3 จังหวัดชายแดนภาคใต้</li> </ul> <p>2.4 โครงการพัฒนาวิสาหกิจชุมชน</p> <ul style="list-style-type: none"> <li>- วางรูปแบบและสอนแนะนำการจัดทำบัญชีแก่วิสาหกิจชุมชน</li> </ul>	<p>3.4 โครงการสนับสนุนการจัดทำบัญชีประกอบอาชีพ</p> <ul style="list-style-type: none"> <li>- สอนแนะนำการจัดทำบัญชีประกอบอาชีพ</li> </ul> <p>3.5 โครงการพระราชดำริ</p> <ul style="list-style-type: none"> <li>- ฝึกอบรมการจัดทำบัญชีแก่กลุ่มเป้าหมายตามโครงการพระราชดำริ</li> </ul> <p>(1) โครงการพัฒนาเด็กและเยาวชนในถิ่นทุรกันดารฯ</p> <p>(2) โครงการศูนย์ศึกษาการพัฒนาอันเนื่องมาจากพระราชดำริ</p> <p>(3) โครงการศิลปอาชีพ</p> <p>(4) โครงการพัฒนาพื้นที่ลุ่มน้ำปากพนังอันเนื่องมาจากพระราชดำริ</p> <p>(5) โครงการต้นกล้าเศรษฐกิจพอเพียงของโรงเรียนในโครงการตามพระราชดำริสมเด็จพระเทพฯ</p> <p>3.6 โครงการแนะนำการจัดทำบัญชีแก่เกษตรกรที่ปลูกปาล์มน้ำมัน</p> <ul style="list-style-type: none"> <li>- ฝึกอบรมการจัดทำบัญชีแก่เกษตรกรที่ปลูกปาล์มน้ำมัน</li> </ul> <p>3.7 โครงการพัฒนาอาสาสมัครเกษตรด้านบัญชี</p> <ul style="list-style-type: none"> <li>- ฝึกอบรมอาสาสมัครเกษตรด้านบัญชี</li> </ul>	



## ตอนที่ 2

แผนปฏิบัติการ 4 ปี (พ.ศ. 2552 - 2555)  
กรมตรวจบัญชีสหกรณ์ (แบบฟอร์ม ก.พ.ร.)

กระทรวง : กระทรวงเกษตรและสหกรณ์  
หน่วยงาน : กรมตรวจบัญชีสหกรณ์

รหัสอ้างอิง	เป้าหมายเชิงนโยบาย กลยุทธ์- วิธีการ	ยุทธศาสตร์กระทรวง /หน่วยงาน	กลยุทธ์ - วิธีการ (กรม)
04-04-002-222	<p><b>เป้าหมายเชิงนโยบาย :</b> เกษตรกรได้รับการพัฒนาและเสริมสร้างความเข้มแข็ง</p> <p><b>กลยุทธ์-วิธีการ :</b> ส่งเสริมและพัฒนาเกษตรกรและสถาบันเกษตรกรให้มีความเข้มแข็ง โดยพัฒนาสถาบันเกษตรกรให้มีความสามารถในการดำเนินธุรกิจและช่วยเหลือสมาชิกในการจัดหาปัจจัยการผลิตและจำหน่ายผลผลิต รวมทั้งพัฒนาระบบฐานข้อมูลการรับจำนำสินค้าเกษตร</p>	<p><b>ยุทธศาสตร์กระทรวง :</b> การพัฒนาเกษตรกรและสถาบันเกษตรกร</p> <p><b>ยุทธศาสตร์หน่วยงาน :</b> เสริมสร้างความเข้มแข็งแก่เกษตรกร เยาวชน และประชาชนทั่วไป</p>	<ul style="list-style-type: none"> <li>- คลินิกเกษตรเคลื่อนที่</li> <li>- พัฒนาและเสริมสร้างภูมิปัญญาทางบัญชีแก่เกษตรกร เยาวชนและประชาชนทั่วไป</li> <li>- สนับสนุนให้เกษตรกรจัดทำบัญชีประกอบอาชีพ</li> <li>- พัฒนาศักยภาพด้านการบัญชีแก่เยาวชน กลุ่มอาชีพและเกษตรกรตามโครงการพระราชดำริ</li> <li>- สนับสนุนการจัดทำบัญชีแก่เกษตรกรที่ปลูกปาล์มน้ำมัน</li> <li>- พัฒนาความรู้และกลไกการถ่ายทอดความรู้ด้านบัญชีแก่อาสาสมัครเกษตรด้านบัญชี</li> <li>- รณรงค์ให้สมาชิกสหกรณ์จัดทำบัญชีรับจ่ายในครัวเรือนอย่างต่อเนื่อง</li> <li>- รณรงค์การทำบัญชีครัวเรือนและบัญชีประกอบอาชีพ ภายใต้องค์กรพันธมิตร</li> </ul>

รหัสอ้างอิง	เป้าหมายเชิงนโยบาย กลยุทธ์- วิธีการ	ยุทธศาสตร์กระทรวง /หน่วยงาน	กลยุทธ์ - วิธีการ (กรม)
		<p><b>ยุทธศาสตร์หน่วยงาน :</b> พัฒนาประสิทธิภาพการตรวจสอบบัญชีสหกรณ์และกลุ่มเกษตรกร</p>	<ul style="list-style-type: none"> <li>- พัฒนาระบบงานและความคุ้มครองคุณภาพงานสอบบัญชีสหกรณ์และกลุ่มเกษตรกร</li> <li>- พัฒนาการถ่ายโอนและระบบกำกับดูแลการสอบบัญชีสหกรณ์โดยภาคเอกชน</li> <li>- พัฒนาระบบบัญชีให้เหมาะสมกับธุรกิจของสหกรณ์และกลุ่มเกษตรกร</li> <li>- สนับสนุนการใช้เทคโนโลยีสารสนเทศในการปฏิบัติงานสอบบัญชีสหกรณ์</li> <li>- กำกับดูแลสหกรณ์และกลุ่มเกษตรกร ที่เข้าข่ายเลิกตามกฎหมายและที่ชำระบัญชี</li> </ul>
		<p><b>ยุทธศาสตร์หน่วยงาน :</b> พัฒนาระบบการบริหารจัดการด้านการเงินและการบัญชีของสหกรณ์กลุ่มเกษตรกร และวิสาหกิจชุมชน</p>	<ul style="list-style-type: none"> <li>- กำกับและแนะนำการบริหารการเงินและการบัญชีของสหกรณ์และกลุ่มเกษตรกร</li> <li>- สนับสนุนให้สหกรณ์ใช้ระบบเทคโนโลยีสารสนเทศด้านการเงินการบัญชี</li> <li>- พัฒนาศักยภาพด้านการเงินการบัญชีแก่บุคลากรของสหกรณ์และกลุ่มเกษตรกรให้มีการบริหารจัดการที่ดี</li> <li>- เสริมสร้างความเข้มแข็งด้านการจัดทำบัญชีและงบการเงินแก่สหกรณ์และกลุ่มเกษตรกร</li> <li>- สนับสนุนให้สหกรณ์และกลุ่มเกษตรกรมีการบริหารจัดการด้านการเงินและการบัญชีที่โปร่งใส</li> </ul>

รหัสอ้างอิง	เป้าหมายเชิงนโยบาย กลยุทธ์- วิธีการ	ยุทธศาสตร์กระทรวง /หน่วยงาน	กลยุทธ์ - วิธีการ (กรม)
			<ul style="list-style-type: none"> <li>- บูรณาการความร่วมมือกับหน่วยงานหรือบุคคลที่เกี่ยวข้องทั้งภาครัฐและภาคเอกชน</li> <li>- พัฒนาระบบการบริหารจัดการทางการเงินการบัญชีแก่วิสาหกิจชุมชน</li> <li>- สนับสนุนการใช้บัญชีรับจ่ายของสมาชิกสหกรณ์ ประกอบการขอกู้เงินจากสหกรณ์</li> </ul>
		<p><b>ยุทธศาสตร์หน่วยงาน : เพิ่มประสิทธิภาพการปฏิบัติงานและการบริหารจัดการขององค์กร</b></p>	<ul style="list-style-type: none"> <li>- พัฒนาศูนย์ข้อมูลทางการเงินของสหกรณ์และกลุ่มเกษตรกร</li> <li>- พัฒนาเทคโนโลยีสารสนเทศเพื่อเพิ่มประสิทธิภาพการปฏิบัติงาน</li> <li>- พัฒนาและเผยแพร่สารสนเทศทางการเงินของสหกรณ์และกลุ่มเกษตรกรสู่สาธารณชน</li> <li>- ปรับปรุงการบริหารจัดการ และพัฒนาศักยภาพทรัพยากรบุคคล</li> <li>- พัฒนาคุณภาพชีวิตและสวัสดิการแก่บุคลากรของกรมฯ</li> <li>- สนับสนุนการวิจัยและพัฒนา</li> <li>- เสริมสร้างระบบการบริหารจัดการที่ดีในองค์กร</li> <li>- สนับสนุนการดำเนินงานตามยุทธศาสตร์กลุ่มจังหวัด และจังหวัด</li> </ul>

แผนปฏิบัติการ 4 ปี พ.ศ 2552-2555

กระทรวง : กระทรวงเกษตรและสหกรณ์

กรม : กรมตรวจบัญชีสหกรณ์

รหัสอ้างอิง	เป้าหมายเชิงนโยบาย / กลยุทธ์ - วิธีการ	เป้าหมายการให้บริการ กระทรวง/หน่วยงาน ผลิต/โครงการ	ค่าเป้าหมายของตัวชี้วัด				ปีงบประมาณ 2552		ปีงบประมาณ 2553		ปีงบประมาณ 2554		ปีงบประมาณ 2555		ปีงบประมาณ 2552-2555		หน่วยงาน รับผิดชอบ
			หน่วย นับ	52	53	54	55	งปม.	นอกงปม.	งปม.	นอกงปม.	งปม.	นอกงปม.	งปม.	นอกงปม.	งปม.	
	<b>รวมทั้งสิ้น</b>						1,138.5335	-	1,780.7792	-	1,889.2404	-	2,069.8697	-	6,878.4228	-	
	เป้าหมายเชิงนโยบาย : 4.2.1 (2) เกษตรกร ได้รับการพัฒนาและ เสริมสร้างความเข้มแข็ง						1,138.5335	-	1,780.7792	-	1,889.2404	-	2,069.8697	-	6,878.4228	-	
04-04-002-222	กลยุทธ์-วิธีการ : 4.2.1 (14) ส่งเสริมและพัฒนาเกษตรกร และสถาบันเกษตรกร ให้มีความ เข้มแข็ง โดยพัฒนาสถาบัน เกษตรกร ให้มีขีดความสามารถ ในการดำเนินธุรกิจและช่วย เหลือสมาชิกในการจัดหาปัจจัย การผลิตและจำหน่ายผลผลิต รวมทั้งพัฒนาระบบฐานข้อมูล การรับจํานําสินค้าเกษตร						1,138.5335	-	1,780.7792	-	1,889.2404	-	2,069.8697	-	6,878.4228	-	
		เป้าหมายการให้บริการกระทรวง : เกษตรกรได้รับการพัฒนาและ เสริมสร้างความเข้มแข็ง					1,138.5335	-	1,780.7792	-	1,889.2404	-	2,069.8697	-	6,878.4228	-	

รหัสอ้างอิง	เป้าหมายเชิงนโยบาย / กลยุทธ์ - วิธีการ	เป้าหมายการให้บริการ กระทรวง/หน่วยงาน ผลิตภัณฑ์/โครงการ	ค่าเป้าหมายของตัวชี้วัด				ปีงบประมาณ 2552		ปีงบประมาณ 2553		ปีงบประมาณ 2554		ปีงบประมาณ 2555		ปีงบประมาณ 2552-2555		หน่วยงาน รับผิดชอบ	
			หน่วย นับ	52	53	54	55	จปม.	นอกจปม.	จปม.	นอกจปม.	จปม.	นอกจปม.	จปม.	นอกจปม.	จปม.		นอกจปม.
		<b>เป้าหมายการให้บริการ</b> <b>หน่วยงาน :</b> เกษตรกร ชาวชน และประชาชนทั่วไป มีการ พัฒนาศักยภาพทางบัญชี <u>ตัวชี้วัดเชิงปริมาณ :</u> จำนวน เกษตรกร ชาวชน และ ประชาชนทั่วไปที่ใช้ประโยชน์ จากการจัดทำบัญชีรับจ่ายใน ครึ่งเดือน และบัญชีประกอบ อาชีพ ตามแนวปรัชญา เศรษฐกิจพอเพียง <u>ผลผลิต :</u> เกษตรกรได้รับ การส่งเสริมและพัฒนา ศักยภาพ	คน	105,000	200,000	250,000	300,000	304.0377	-	483.3516	-	414.0207	-	443.0833	-	1,644.4933	-	กรมตรวจ บัญชี สหกรณ์
		<b>เป้าหมายการให้บริการ</b> <b>หน่วยงาน :</b> สหกรณ์ กลุ่ม เกษตรกร และวิสาหกิจชุมชน มีความเข้มแข็งพึ่งพาตนเองได้ และเป็นอิสระ <u>ตัวชี้วัดเชิงคุณภาพ :</u> ร้อยละ ของจำนวนสหกรณ์ที่ได้รับการ แนะนำให้ใช้ระบบเฝ้าระวังและ เตือนภัยทางการเงินของ สหกรณ์และกลุ่มเกษตรกร	ร้อยละ	50	50	50	50	834.4958	-	1,297.4276	-	1,475.2197	-	1,626.7864	-	5,233.9295	-	กรมตรวจ บัญชี สหกรณ์

รหัสอ้างอิง	เป้าหมายเชิงนโยบาย / กลยุทธ์ - วิธีการ	เป้าหมายการให้บริการ กระทรวง/หน่วยงาน ผลิตภัณฑ์/โครงการ	ค่าเป้าหมายของตัวชี้วัด				ปีงบประมาณ 2552		ปีงบประมาณ 2553		ปีงบประมาณ 2554		ปีงบประมาณ 2555		ปีงบประมาณ 2552-2555		หน่วยงาน รับผิดชอบ	
			หน่วย นับ	52	53	54	55	งปม.	นอกงปม.	งปม.	นอกงปม.	งปม.	นอกงปม.	งปม.	นอกงปม.	งปม.		นอกงปม.
		<u>ตัวชี้วัดเชิงคุณภาพ</u> : ร้อยละ ของสหกรณ์และกลุ่มเกษตรกร มีระดับชั้นคุณภาพการควบคุม ภายใน ดี และดีมาก  <u>ผลิตภัณฑ์</u> : สหกรณ์และกลุ่ม เกษตรกรได้รับการตรวจ สอบบัญชี  <u>ผลิตภัณฑ์</u> : สหกรณ์ กลุ่ม เกษตรกรและวิสาหกิจ ชุมชนได้รับการพัฒนา ความรู้ด้านบริหารจัดการ ทางการเงินการบัญชี  <u>ผลิตภัณฑ์</u> : ข้อมูลสารสนเทศ ทางการเงินของสหกรณ์ และกลุ่มเกษตรกรที่เผยแพร่	ร้อยละ	40	45	50	55											
								740.1219	-	1,026.1276	-	1,101.0283	-	1,183.8945	-	4,051.1723	-	
								84.8329	-	254.3988	-	356.4433	-	424.2229	-	1,119.8979	-	
								9.541	-	16.9012	-	17.7481	-	18.6690	-	62.8593	-	

แผนปฏิบัติการ 4 ปี พ.ศ 2552-2555 กระทรวง : กระทรวงเกษตรและสหกรณ์ กรม : กรมตรวจบัญชีสหกรณ์

นโยบายที่ : 4 นโยบายเศรษฐกิจ

ประเด็นนโยบายที่ : 4.2.1 นโยบายปรับโครงสร้างเศรษฐกิจ : ภาคเกษตร

รายการ	เป้าหมายบริการ กระทรวง/หน่วยงาน ผลิต/กิจกรรม	ชื่อตัวชี้วัด	ค่าเป้าหมายของตัวชี้วัด				ปีงบประมาณ 2552		ปีงบประมาณ 2553		ปีงบประมาณ 2554		ปีงบประมาณ 2555		ปีงบประมาณ 2552-2555		หน่วยงาน รับผิดชอบ	
			หน่วย นับ	52	53	54	55	งปม.	นอกงปม.	งปม.	นอกงปม.	งปม.	นอกงปม.	งปม.	นอกงปม.	งปม.		นอกงปม.
<b>รวมทั้งสิ้น</b>								1,138.5335	-	1,780.7792	-	1,889.2404	-	2,069.8697	-	6,878.4228	-	
<b>เป้าหมายเชิงนโยบาย : 4.2.1 (2) เกษตรกร ที่ได้รับการพัฒนาและ เสริมสร้างความ เข้มแข็ง ภารกิจพื้นฐาน</b>								1,138.5335	-	1,780.7792	-	1,889.2404	-	2,069.8697	-	6,878.4228	-	
	<b>เป้าหมายการให้บริการ</b>							1,138.5335	-	1,780.7792	-	1,889.2404	-	2,069.8697	-	6,878.4228	-	
	<b>กระทรวง :</b> เกษตรกร ได้รับการพัฒนาและ เสริมสร้างความเข้มแข็ง																	
	<b>เป้าหมายการให้บริการ</b>							304.0377	-	483.3516	-	414.0207	-	443.0833	-	1,644.4933	-	กรมตรวจ บัญชี สหกรณ์
	<b>หน่วยงาน :</b> เกษตรกร เยาวชน และประชาชน ทั่วไป มีการพัฒนา ศักยภาพทางบัญชี																	
		<b>ตัวชี้วัดเชิงปริมาณ :</b> จำนวนเกษตรกร เยาวชน และประชาชนทั่วไป ที่ ใช้ประโยชน์จากการจัด ทำบัญชีรับจ่ายในครัว เรือน และบัญชีประกอบ อาชีพ ตามแนว ปรัชญา เศรษฐกิจพอเพียง	คน	105,000	200,000	250,000	300,000											



รายการ	เป้าหมายบริการ กระทรวง/หน่วยงาน ผลิต/กิจกรรม	ชื่อตัวชี้วัด	ค่าเป้าหมายของตัวชี้วัด				ปีงบประมาณ 2552		ปีงบประมาณ 2553		ปีงบประมาณ 2554		ปีงบประมาณ 2555		ปีงบประมาณ 2552-2555		หน่วยงาน รับผิดชอบ
			หน่วย นับ	52	53	54	55	งปม.	นอกงปม.	งปม.	นอกงปม.	งปม.	นอกงปม.	งปม.	นอกงปม.	งปม.	
	<b>ผลิต/โครงการ :</b> เกษตรกรได้รับการส่งเสริมและพัฒนาศักยภาพ						304.0377	-	483.3516	-	414.0207	-	443.0833	-	1,644.4933	-	
	<b>กิจกรรม :</b> จัด นิทรรศการคลินิกเกษตรเคลื่อนที่						3.2790	-	3.2790	-	3.2790	-	3.2790	-	13.1160	-	
	<b>กิจกรรม :</b> สอนแนะนำการ จัดทำบัญชีรับจ่ายใน ครัวเรือน						289.4784	-	264.2973	-	-	-	-	-	553.7757	-	
	<b>กิจกรรม :</b> ฝึกอบรมการ จัดทำบัญชีแก่กลุ่ม เป้าหมายตามโครงการ พระราชดำริ						8.5391	-	19.9163	-	19.9163	-	19.9163	-	68.2880	-	
	<b>กิจกรรม :</b> ฝึกอบรมการ จัดทำบัญชีแก่เกษตรกร ที่ปลูกปาล์มน้ำมัน						2.7412	-	2.7412	-	2.7412	-	2.7412	-	10.9648	-	
	<b>กิจกรรม :</b> ฝึกอบรม อาสาสมัครเกษตรกรด้าน บัญชี						-	-	30.8855	-	37.2834	-	43.6814	-	111.8503	-	
	<b>กิจกรรม :</b> สอนแนะนำการ จัดทำบัญชีรับจ่ายใน ครัวเรือนอย่างต่อเนื่อง						-	-	140.0668	-	324.3041	-	342.6374	-	807.0083	-	
	<b>กิจกรรม :</b> สอนแนะนำการ จัดทำบัญชีประกอบ อาชีพ						-	-	22.1655	-	26.4967	-	30.8280	-	79.4902	-	

รายการ	เป้าหมายบริการ กระทรวง/หน่วยงาน ผลผลิต/กิจกรรม	ชื่อตัวชี้วัด	ค่าเป้าหมายของตัวชี้วัด				ปีงบประมาณ 2552		ปีงบประมาณ 2553		ปีงบประมาณ 2554		ปีงบประมาณ 2555		ปีงบประมาณ 2552-2555		หน่วยงาน รับผิดชอบ
			หน่วย นับ	52	53	54	55	งปม.	นอกงปม.	งปม.	นอกงปม.	งปม.	นอกงปม.	งปม.	นอกงปม.	งปม.	
	<b>เป้าหมายการให้บริการ</b> หน่วยงาน : สหกรณ์ กลุ่ม เกษตรกร และวิสาหกิจ ชุมชน มีความเข้มแข็ง พึ่งพาตนเองได้และเป็น อิสระ						834.4958	-	1,297.4276	-	1,475.2197	-	1,626.7864	-	5,233.9295	-	กรมตรวจ บัญชี สหกรณ์
		<b>ตัวชี้วัดเชิงคุณภาพ:</b> ร้อย ละของจำนวนสหกรณ์ที่ ได้รับการแนะนำให้ใช้ ระบบเฝ้าระวังและเตือน ภัยทางการเงินของ สหกรณ์และกลุ่มเกษตรกร	ร้อยละ	50	50	50	50										
		<b>ตัวชี้วัดเชิงคุณภาพ:</b> ร้อย ละของสหกรณ์และกลุ่ม เกษตรกร มีระดับ ชั้น คุณภาพการควบคุม ภายในดี และดีมาก	ร้อยละ	40	45	50	55										
	<b>ผลผลิต/โครงการ :</b> สหกรณ์และกลุ่มเกษตรกร ได้รับการตรวจสอบบัญชี						740.1219	-	1,026.1276	-	1,101.0283	-	1,183.8945	-	4,051.1723	-	
	<b>กิจกรรม :</b> ตรวจสอบ บัญชีประจำปีสหกรณ์ และกลุ่มเกษตรกร						740.1219	-	1,026.1276	-	1,101.0283	-	1,183.8945	-	4,051.1723	-	

รายการ	เป้าหมายบริการ กระทรวง/หน่วยงาน ผลิต/กิจกรรม	ชื่อตัวชี้วัด	ค่าเป้าหมายของตัวชี้วัด				ปีงบประมาณ 2552		ปีงบประมาณ 2553		ปีงบประมาณ 2554		ปีงบประมาณ 2555		ปีงบประมาณ 2552-2555		หน่วยงาน รับผิดชอบ
			หน่วย นับ	52	53	54	55	งปม.	นอกงปม.	งปม.	นอกงปม.	งปม.	นอกงปม.	งปม.	นอกงปม.	งปม.	
	<b>ผลผลิต/โครงการ :</b> สหกรณ์ กลุ่มเกษตรกร และวิสาหกิจชุมชน ได้รับความรู้ด้าน การบริหารจัดการทางการเงิน การบัญชี						84.8329	-	254.3988	-	356.4433	-	424.2229	-	1,119.8979	-	
	<b>กิจกรรม :</b> ฝึกอบรม ด้านบริหารจัดการทาง การเงินการบัญชีแก่ สหกรณ์และกลุ่ม เกษตรกร						41.7496	-	93.9706	-	159.9906	-	227.3242	-	523.0350	-	
	<b>กิจกรรม :</b> วางรูปแบบ และสอนแนะนำการจัดทำ บัญชีแก่วิสาหกิจชุมชน						12.7568	-	107.3491	-	140.9883	-	140.6248	-	401.7190	-	
	<b>กิจกรรม :</b> สอนแนะนำการ จัดทำบัญชีและ ฝึกอบรมแก่สหกรณ์ใน 3 จังหวัดชายแดนภาคใต้						11.4360	-	20.2207	-	15.5246	-	11.7159	-	58.8972	-	
	<b>กิจกรรม :</b> กำกับแนะนำ และฝึกอบรมการ บริหารการเงินและการ บัญชีแก่สหกรณ์และ กลุ่มเกษตรกร						18.8905	-	32.8584	-	39.9398	-	44.5580	-	136.2467	-	

รายการ	เป้าหมายบริการ กระทรวง/หน่วยงาน ผลิต/กิจกรรม	ชื่อตัวชี้วัด	ค่าเป้าหมายของตัวชี้วัด				ปีงบประมาณ 2552		ปีงบประมาณ 2553		ปีงบประมาณ 2554		ปีงบประมาณ 2555		ปีงบประมาณ 2552-2555		หน่วยงาน รับผิดชอบ
			หน่วย นับ	52	53	54	55	งปม.	นอกงปม.	งปม.	นอกงปม.	งปม.	นอกงปม.	งปม.	นอกงปม.	งปม.	
	ผลิต/โครงการ : ข้อมูล สารสนเทศทางการเงิน ของสหกรณ์และกลุ่ม เกษตรกรที่เผยแพร่						9.5410	-	16.9012	-	17.7481	-	18.6690	-	62.8593	-	
	กิจกรรม : เผยแพร่ ข้อมูลสาร สนเทศทาง การเงินของสหกรณ์ และกลุ่มเกษตรกร						9.5410	-	16.9012	-	17.7481	-	18.6690	-	62.8593	-	

## ส่วนที่ 3

- แผนปฏิบัติราชการ 4 ปี พ.ศ. 2552-2555  
กรมตรวจบัญชีสหกรณ์ (แบบฟอร์ม ๓๑๒.)
- แผนปฏิบัติราชการประจำปี พ.ศ. 2553  
กรมตรวจบัญชีสหกรณ์ (แบบฟอร์ม ๓๑๒.)

**แผนการปฏิบัติราชการ 4 ปี พ.ศ. 2552-2555**  
**กระทรวงเกษตรและสหกรณ์**  
**กรมตรวจบัญชีสหกรณ์**

**วิสัยทัศน์ :**  
 เป็นองค์กรที่พัฒนาระบบการบริหารจัดการด้านการเงินและการบัญชีของสหกรณ์ และกลุ่มเกษตรกร ให้โปร่งใส เข้มแข็ง และพึ่งพาตนเองได้

- พันธกิจ :**
1. พัฒนาระบบบัญชีและระบบงานสอบบัญชี ให้เหมาะสมกับธุรกิจของสหกรณ์และกลุ่มเกษตรกร
  2. ให้คำปรึกษาแนะนำแก่สหกรณ์ กลุ่มเกษตรกร และวิสาหกิจชุมชน ให้มีการบริหารจัดการด้านการเงินและการบัญชีที่ดี
  3. ตรวจสอบบัญชีสหกรณ์และกลุ่มเกษตรกร
  4. กำกับดูแลการสอบบัญชีสหกรณ์ โดยผู้สอบบัญชีภาคเอกชน
  5. พัฒนาเทคโนโลยีและเผยแพร่สารสนเทศทางการเงินของสหกรณ์และกลุ่มเกษตรกร
  6. เสริมสร้างความรู้และส่งเสริมการจัดทำบัญชีแก่บุคลากรเครือข่าย เกษตรกร ชาวชน ประชาชน ทั่วไป กลุ่มอาชีพและกลุ่มเป้าหมายตามโครงการพระราชดำริ
  7. พัฒนาศักยภาพและขีดความสามารถด้านการบัญชีและการสอบบัญชีแก่ผู้ปฏิบัติงานสอบบัญชี ผู้ตรวจสอบกิจการและบุคคลที่เกี่ยวข้อง

แผนการบริหารราชการแผ่นดิน	เป้าหมายการให้บริการกระทรวง เป้าหมายการให้บริการหน่วยงาน	กลยุทธ์/วิธีดำเนินการ ที่กำหนดในแผนบริหารราชการแผ่นดิน
<p><b>นโยบายที่ 4 นโยบายเศรษฐกิจ</b>            ประเด็นนโยบายที่ 4.2.1 นโยบาย            ปรับโครงสร้างเศรษฐกิจ : ภาคเกษตร  <u>เป้าหมายเงินนโยบาย : 4.2.1 (2)</u>            เกษตรกรได้รับการพัฒนาและ            เสริมสร้างความเข้มแข็ง</p>	<p><b>เป้าหมายการให้บริการกระทรวง :</b>            เกษตรกรได้รับการพัฒนาและเสริม            สร้างความเข้มแข็ง  <b>เป้าหมายการให้บริการหน่วยงาน :</b>            เกษตรกร ชาวชน และประชาชนทั่วไป            มีการพัฒนาศักยภาพทางบัญชี</p>	

แผนการบริหารราชการแผ่นดิน	เป้าหมายการให้บริการกระทรวง เป้าหมายการให้บริการหน่วยงาน	กลยุทธ์/วิธีดำเนินการ ที่กำหนดในแผนบริหารราชการแผ่นดิน
	<p><u>ตัวชี้วัดเชิงปริมาณ</u>: จำนวนเกษตรกร เยาวชน และประชาชนทั่วไป ที่ใช้ ประโยชน์จากการจัดทำบัญชีรับจ่ายใน ครัวเรือน และบัญชีประกอบอาชีพ ตาม แนวปรัชญาเศรษฐกิจพอเพียง</p>	<p>4.2.1 (14) ส่งเสริมและพัฒนาเกษตรกรและ สถาบันเกษตรกรให้มีความเข้มแข็ง โดย พัฒนาสถาบันเกษตรกรให้มีขีดความ สามารถในการดำเนินธุรกิจและช่วยเหลือ สมาชิกในการจัดหาปัจจัยการผลิตและ จำหน่ายผลผลิต รวมทั้งพัฒนาระบบ ฐานข้อมูลการรับจํานําสินค้าเกษตร</p>
	<p><u>เป้าหมายการให้บริการหน่วยงาน</u> :</p> <p>สหกรณ์ กลุ่มเกษตรกร และวิสาหกิจ ชุมชน มีความเข้มแข็งพึ่งพาตนเองได้ และเป็นอิสระ</p> <p><u>ตัวชี้วัดเชิงคุณภาพ</u> : ร้อยละของจำนวน สหกรณ์ที่ได้รับการแนะนำให้ใช้ระบบ เผื่อระวังและเตือนภัยทางการเงินของ สหกรณ์และกลุ่มเกษตรกร</p> <p><u>ตัวชี้วัดเชิงคุณภาพ</u> : ร้อยละของสหกรณ์ และกลุ่มเกษตรกร มีระดับชั้นคุณภาพ การควบคุมภายในดีและดีมาก</p>	<p>4.2.1 (14) ส่งเสริมและพัฒนาเกษตรกรและ สถาบันเกษตรกรให้มีความเข้มแข็ง โดย พัฒนาสถาบันเกษตรกรให้มีขีดความ สามารถในการดำเนินธุรกิจและช่วยเหลือ สมาชิกในการจัดหาปัจจัยการผลิตและ จำหน่ายผลผลิต รวมทั้งพัฒนาระบบ ฐานข้อมูลการรับจํานําสินค้าเกษตร</p>

กระทรวงเกษตรและสหกรณ์

กรมตรวจบัญชีสหกรณ์

หน่วย : ล้านบาท(ทศนิยม 4 ตำแหน่ง)

รายการ	ค่าเป้าหมายของตัวชี้วัด				ปีงบประมาณ 2552			ปีงบประมาณ 2553			ปีงบประมาณ 2554			ปีงบประมาณ 2555			ปีงบประมาณ 2552-2555			ผู้รับ ผิดชอบ	
	หน่วย นับ	52	53	54	55	งปม.	นอกงปม.	รวม	งปม.	นอกงปม.	รวม	งปม.	นอกงปม.	รวม	งปม.	นอกงปม.	รวม	งปม.	นอกงปม.		รวม
<b>รวมทั้งสิ้น</b>						1,138.5335	-	1,138.5335	1,780.7792	-	1,780.7792	1,889.2404	-	1,889.2404	2,069.8697	-	2,069.8697	6,878.4228	-	6,878.4228	
<b>นโยบายที่ 4 นโยบายเศรษฐกิจ</b>						1,138.5335	-	1,138.5335	1,780.7792	-	1,780.7792	1,889.2404	-	1,889.2404	2,069.8697	-	2,069.8697	6,878.4228	-	6,878.4228	
<b>ประเด็นนโยบายที่ 4.2.1 นโยบาย ปรับโครงสร้างเศรษฐกิจ : ภาค เกษตร</b>						1,138.5335	-	1,138.5335	1,780.7792	-	1,780.7792	1,889.2404	-	1,889.2404	2,069.8697	-	2,069.8697	6,878.4228	-	6,878.4228	
<b>ภารกิจพื้นฐาน</b>						1,138.5335	-	1,138.5335	1,780.7792	-	1,780.7792	1,889.2404	-	1,889.2404	2,069.8697	-	2,069.8697	6,878.4228	-	6,878.4228	
<b>เป้าหมายการให้บริการกระทรวง :</b> เกษตรกรได้รับการพัฒนาและ เสริมสร้างความเข้มแข็ง						1,138.5335	-	1,138.5335	1,780.7792	-	1,780.7792	1,889.2404	-	1,889.2404	2,069.8697	-	2,069.8697	6,878.4228	-	6,878.4228	
<b>เป้าหมายการให้บริการหน่วยงาน :</b> เกษตรกร ชาวชน และประชาชน ทั่วไป มีการพัฒนาศักยภาพทางบัญชี						304.0377	-	304.0377	483.3516	-	483.3516	414.0207	-	414.0207	443.0833	-	443.0833	1,644.4933	-	1,644.4933	
<b>ตัวชี้วัดเชิงปริมาณ :</b> จำนวน เกษตรกร ชาวชน และประชาชน ทั่วไป ที่ใช้ประโยชน์จากการจัดทำ บัญชีรับจ่ายในครัวเรือน และบัญชี ประกอบอาชีพ ตามแนวปรัชญา เศรษฐกิจพอเพียง	คน	105,000	200,000	250,000	300,000																
<b>ผลผลิต/โครงการ :</b> เกษตรกรได้รับ การส่งเสริมและพัฒนาศักยภาพ						304.0377	-	304.0377	483.3516	-	483.3516	414.0207	-	414.0207	443.0833	-	443.0833	1,644.4933	-	1,644.4933	
<b>ตัวชี้วัดเชิงปริมาณ :</b> จำนวน กลุ่มเป้าหมายตามโครงการ พระราชดำริ ได้รับการฝึกอบรมการ จัดทำบัญชี	คน	9,521	21,253	21,253	21,253																



รายการ	ค่าเป้าหมายของตัวชี้วัด				ปีงบประมาณ 2552			ปีงบประมาณ 2553			ปีงบประมาณ 2554			ปีงบประมาณ 2555			ปีงบประมาณ 2552-2555			ผู้รับ ผิดชอบ	
	หน่วย นับ	52	53	54	55	งปม.	นอกงปม.	รวม	งปม.	นอกงปม.	รวม	งปม.	นอกงปม.	รวม	งปม.	นอกงปม.	รวม	งปม.	นอกงปม.		รวม
<u>ตัวชี้วัดเชิงปริมาณ</u> : จำนวน เกษตรกร ชาวชน และประชาชน ทั่วไปได้รับการสอนแนะการจัดทำ บัญชีรับจ่ายในครัวเรือน <u>ตัวชี้วัดเชิงคุณภาพ</u> : ร้อยละของ เกษตรกร ชาวชน และประชาชน ทั่วไป มีการจัดทำบัญชีรับจ่ายใน ครัวเรือนอย่างต่อเนื่อง	คน	1,000,000	600,000																		
<u>ตัวชี้วัดเชิงคุณภาพ</u> : ร้อยละของ เกษตรกร ชาวชน และประชาชน ทั่วไป มีขีดความสามารถในการ จัดทำบัญชีรับจ่ายในครัวเรือน	ร้อยละ		20	25	30																
<u>ตัวชี้วัดเชิงคุณภาพ</u> : ร้อยละของ เกษตรกร ชาวชน และประชาชน ทั่วไป มีขีดความสามารถในการ จัดทำบัญชีรับจ่ายในครัวเรือน	ร้อยละ	40	40																		
<b>กิจกรรม</b> : จัดนิทรรศการคลินิก เกษตรเคลื่อนที่ <u>ตัวชี้วัด</u> : จำนวนครั้งที่ให้ บริการ คลินิกเกษตรเคลื่อนที่	ครั้ง	304	304	304	304	3.2790	-	3.2790	3.2790	-	3.2790	3.2790	-	3.2790	3.2790	-	3.2790	13.1160	-	13.1160	
<b>กิจกรรม</b> : สอนแนะการจัดทำ บัญชีรับจ่ายในครัวเรือน <u>ตัวชี้วัด</u> : จำนวนเกษตรกร ชาวชน และประชาชนทั่วไป ได้ รับการ สอนแนะการจัดทำบัญชีรับจ่ายใน ครัวเรือน	คน	1,000,000	600,000			289.4784	-	289.4784	264.2973	-	264.2973	-	-	-	-	-	-	553.7757	-	553.7757	
<b>กิจกรรม</b> : ฝึกอบรมการจัดทำ บัญชีแก่กลุ่มเป้าหมายตาม โครงการพระราชดำริ <u>ตัวชี้วัด</u> : จำนวนกลุ่มเป้าหมายตาม โครงการพระราชดำริได้รับการ ฝึกอบรมการจัดทำบัญชี	คน	9,521	21,253	21,253	21,253	8.5391	-	8.5391	19.9163	-	19.9163	19.9163	-	19.9163	19.9163	-	19.9163	68.2880	-	68.2880	

รายการ	ค่าเป้าหมายของตัวชี้วัด				ปีงบประมาณ 2552			ปีงบประมาณ 2553			ปีงบประมาณ 2554			ปีงบประมาณ 2555			ปีงบประมาณ 2552-2555			ผู้รับ ผิดชอบ	
	หน่วย นับ	52	53	54	55	งปม.	นอกงปม.	รวม	งปม.	นอกงปม.	รวม	งปม.	นอกงปม.	รวม	งปม.	นอกงปม.	รวม	งปม.	นอกงปม.		รวม
กิจกรรม : ฝึกอบรมการจัดทำ บัญชีแก่เกษตรกรที่ปลูกปาล์มน้ำมัน ตัวชี้วัด : จำนวนเกษตรกรที่ปลูก ปาล์มน้ำมัน ได้รับการฝึกอบรมการ จัดทำบัญชี	คน	850	850	850	850	2.7412	-	2.7412	2.7412	-	2.7412	2.7412	-	2.7412	2.7412	-	2.7412	10.9648	-	10.9648	
กิจกรรม : ฝึกอบรมอาสาสมัคร เกษตรกรด้านบัญชี ตัวชี้วัด : จำนวนอาสาสมัครเกษตร ด้านบัญชีได้รับการพัฒนา	คน		44,466	51,877	59,288	-	-	-	30.8855	-	30.8855	37.2834	-	37.2834	43.6814	-	43.6814	111.8503	-	111.8503	
กิจกรรม : สอนแนะนำการจัดทำ บัญชีรับจ่ายในครัวเรือนอย่าง ต่อเนื่อง ตัวชี้วัด : จำนวนเกษตรกร เยาวชน และประชาชนทั่วไป ได้รับการ สอนแนะนำการจัดทำบัญชีรับจ่ายใน ครัวเรือนอย่างต่อเนื่อง	คน		1,000,000	1,000,000	1,000,000	-	-	-	140.0668	-	140.0668	324.3041	-	324.3041	342.6374	-	342.6374	807.0083	-	807.0083	
กิจกรรม : สอนแนะนำการจัดทำ บัญชีประกอบอาชีพ ตัวชี้วัด : จำนวนเกษตรกรได้รับ การฝึกอบรมการจัดทำบัญชี ประกอบอาชีพ	คน		60,000	75,000	90,000	-	-	-	22.1655	-	22.1655	26.4967	-	26.4967	30.8280	-	30.8280	79.4902	-	79.4902	

รายการ	ค่าเป้าหมายของตัวชี้วัด				ปีงบประมาณ 2552			ปีงบประมาณ 2553			ปีงบประมาณ 2554			ปีงบประมาณ 2555			ปีงบประมาณ 2552-2555			ผู้รับ ผิดชอบ	
	หน่วย นับ	52	53	54	55	งปม.	นอกงปม.	รวม	งปม.	นอกงปม.	รวม	งปม.	นอกงปม.	รวม	งปม.	นอกงปม.	รวม	งปม.	นอกงปม.		รวม
<b>เป้าหมายการให้บริการหน่วยงาน :</b> สหกรณ์ กลุ่มเกษตรกร และ วิสาหกิจชุมชน มีความเข้มแข็ง พึ่งพาตนเองได้และเป็นอิสระ						834.4958	-	834.4958	1,297.4276	-	1,297.4276	1,475.2197	-	1,475.2197	1,626.7864	-	1,626.7864	5,233.9295	-	5,233.9295	
<b>ตัวชี้วัดเชิงคุณภาพ :</b> ร้อยละของ จำนวนสหกรณ์ที่ได้รับการแนะนำ ให้ใช้ระบบเฝ้าระวังและเตือนภัย ทางการเงินของสหกรณ์และกลุ่ม เกษตรกร	ร้อยละ	50	50	50	50																
<b>ตัวชี้วัดเชิงคุณภาพ :</b> ร้อยละของ สหกรณ์และกลุ่มเกษตรกร มี ระดับชั้นคุณภาพการควบคุมภายใน ดี และดีมาก	ร้อยละ	40	45	50	55																
<b>ผลผลิต/โครงการ :</b> สหกรณ์และกลุ่ม เกษตรกร ได้รับการตรวจสอบบัญชี						740.1219	-	740.1219	1,026.1276	-	1,026.1276	1,101.0283	-	1,101.0283	1,183.8945	-	1,183.8945	4,051.1723	-	4,051.1723	
<b>ตัวชี้วัดเชิงปริมาณ :</b> จำนวน สหกรณ์และกลุ่มเกษตรกรได้รับ การตรวจสอบบัญชี	แห่ง	13,620	11,412	11,500	11,600																
<b>ตัวชี้วัดเชิงคุณภาพ :</b> ร้อยละของ สหกรณ์และกลุ่มเกษตรกรที่มี ความพร้อมได้รับการตรวจสอบ และแสดงความเห็นต่องบการเงิน ภายใน 50 วัน	ร้อยละ	86	89	92	95																
<b>กิจกรรม :</b> ตรวจสอบบัญชีประจำ ปีสหกรณ์และกลุ่มเกษตรกร						740.1219	-	740.1219	1,026.1276	-	1,026.1276	1,101.0283	-	1,101.0283	1,183.8945	-	1,183.8945	4,051.1723	-	4,051.1723	
<b>ตัวชี้วัด :</b> จำนวนสหกรณ์และกลุ่ม เกษตรกรได้รับการตรวจสอบบัญชี	แห่ง	13,620	11,412	11,500	11,600																

รายการ	ค่าเป้าหมายของตัวชี้วัด				ปีงบประมาณ 2552			ปีงบประมาณ 2553			ปีงบประมาณ 2554			ปีงบประมาณ 2555			ปีงบประมาณ 2552-2555			ผู้รับ ผิดชอบ	
	หน่วย นับ	52	53	54	55	งปม.	นอกงปม.	รวม	งปม.	นอกงปม.	รวม	งปม.	นอกงปม.	รวม	งปม.	นอกงปม.	รวม	งปม.	นอกงปม.		รวม
<b>ผลผลิต/โครงการ :</b> สหกรณ์ กลุ่ม เกษตรกรและวิสาหกิจชุมชน ได้รับ การพัฒนาความรู้ด้านบริหาร จัดการทางการเงินการบัญชี						84.8329	-	84.8329	254.3988	-	254.3988	356.4433	-	356.4433	424.2229	-	424.2229	1,119.8979	-	1,119.8979	
<u>ตัวชี้วัดเชิงปริมาณ :</u> จำนวน วิสาหกิจชุมชนได้รับการพัฒนา	แห่ง	608	3,520	5,280	5,280																
<u>ตัวชี้วัดเชิงปริมาณ :</u> จำนวน สหกรณ์ใน 3 จังหวัดชายแดน ภาคใต้ได้รับการเสริมสร้างความ เข้มแข็ง	แห่ง	87	87	87	87																
<u>ตัวชี้วัดเชิงปริมาณ :</u> จำนวน สหกรณ์และกลุ่มเกษตรกรได้รับ การกำกับแนะนำและฝึกอบรมการ บริหารการเงินและการบัญชี	แห่ง	380	1,260	1,820	2,010																
<u>ตัวชี้วัดเชิงปริมาณ :</u> จำนวน สหกรณ์และกลุ่มเกษตรกรได้รับ การฝึกอบรมด้านบริหารจัดการทาง การเงินการบัญชี	แห่ง	1,600	3,779	5,879	8,179																
<u>ตัวชี้วัดเชิงคุณภาพ :</u> ร้อยละของ สหกรณ์และกลุ่มเกษตรกรที่มี บุคลากรผ่านการฝึกอบรมสามารถ นำความรู้ไปใช้ประโยชน์ได้>>	ร้อยละ	70	70	70	70																
<b>กิจกรรม :</b> ฝึกอบรมด้านบริหาร จัดการทางการเงินการบัญชีแก่ สหกรณ์และกลุ่มเกษตรกร						41.7496	-	41.7496	93.9706	-	93.9706	159.9906	-	159.9906	227.3242	-	227.3242	523.0350	-	523.0350	
<u>ตัวชี้วัด :</u> จำนวนสหกรณ์และกลุ่ม เกษตรกรได้รับการฝึกอบรมด้าน บริหารจัดการทางการเงินการบัญชี	แห่ง	1,600	3,779	5,879	8,179																

รายการ	ค่าเป้าหมายของตัวชี้วัด				ปีงบประมาณ 2552			ปีงบประมาณ 2553			ปีงบประมาณ 2554			ปีงบประมาณ 2555			ปีงบประมาณ 2552-2555			ผู้รับ ผิดชอบ	
	หน่วย นับ	52	53	54	55	งปม.	นอกงปม.	รวม	งปม.	นอกงปม.	รวม	งปม.	นอกงปม.	รวม	งปม.	นอกงปม.	รวม	งปม.	นอกงปม.		รวม
กิจกรรม : วางรูปแบบและสอน แผนการจัดทำบัญชีแก่วิสาหกิจ ชุมชน ตัวชี้วัด : จำนวนวิสาหกิจชุมชน ที่ได้รับการพัฒนา	แห่ง	608	3,520	5,280	5,280	12.7568	-	12.7568	107.3491	-	107.3491	140.9883	-	140.9883	140.6248	-	140.6248	401.7190	-	401.7190	
กิจกรรม : สอนแผนการจัดทำ บัญชีและฝึกอบรมแก่สหกรณ์ใน 3 จังหวัดชายแดนภาคใต้ ตัวชี้วัด : จำนวนสหกรณ์ใน 3 จังหวัดชายแดนภาคใต้ได้รับการ เสริมสร้างความเข้มแข็ง	แห่ง	87	87	87	87	11.4360	-	11.4360	20.2207	-	20.2207	15.5246	-	15.5246	11.7159	-	11.7159	58.8972	-	58.8972	
กิจกรรม : กำกับแนะนำและฝึก อบรมการบริหารการเงินและการ บัญชีแก่สหกรณ์และกลุ่มเกษตรกร ตัวชี้วัด : จำนวนสหกรณ์และกลุ่ม เกษตรกรได้รับการกำกับแนะนำ และฝึกอบรมการบริหารการเงิน และการบัญชี	คน	380	1,260	1,820	2,010	18.8905	-	18.8905	32.8584	-	32.8584	39.9398	-	39.9398	44.5580	-	44.5580	136.2467	-	136.2467	

รายการ	ค่าเป้าหมายของตัวชี้วัด				ปีงบประมาณ 2552			ปีงบประมาณ 2553			ปีงบประมาณ 2554			ปีงบประมาณ 2555			ปีงบประมาณ 2552-2555			ผู้รับ ผิดชอบ	
	หน่วย นับ	52	53	54	55	งปม.	นอกงปม.	รวม	งปม.	นอกงปม.	รวม	งปม.	นอกงปม.	รวม	งปม.	นอกงปม.	รวม	งปม.	นอกงปม.		รวม
<b>ผลผลิต/โครงการ :</b> ข้อมูล สารสนเทศทางการเงินของสหกรณ์ และกลุ่มเกษตรกรที่เผยแพร่						9.5410	-	9.5410	16.9012	-	16.9012	17.7481	-	17.7481	18.6690	-	18.6690	62.8593	-	62.8593	
<b>ตัวชี้วัดเชิงปริมาณ :</b> สถาบัน องค์กร และสาธารณชนได้รับข้อมูล สารสนเทศทางการเงินของสหกรณ์ และกลุ่มเกษตรกร	เรื่อง	100	100	100	100																
<b>ตัวชี้วัดเชิงคุณภาพ :</b> ร้อยละของ ผู้รับบริการมีข้อมูลสารสนเทศทาง การเงินที่ตรงความต้องการ	ร้อยละ	80	80	80	80																
<b>กิจกรรม :</b> เผยแพร่ข้อมูล สารสนเทศทางการเงินของสหกรณ์ และกลุ่มเกษตรกร						9.5410	-	9.5410	16.9012	-	16.9012	17.7481	-	17.7481	18.6690	-	18.6690	62.8593	-	62.8593	
<b>ตัวชี้วัด :</b> สถาบัน องค์กร และ สาธารณชนได้รับข้อมูลสารสนเทศ ทางการเงินของสหกรณ์และกลุ่ม เกษตรกร	เรื่อง	100	100	100	100																

แผนปฏิบัติการประจำปี พ.ศ. 2553

กระทรวงเกษตรและสหกรณ์

กรมตรวจบัญชีสหกรณ์

หน่วย : ล้านบาท(ทศนิยม 4 ตำแหน่ง)

รายการ	ค่าเป้าหมายของตัวชี้วัด			ปีงบประมาณ 2552			ปีงบประมาณ 2553			ผู้รับผิดชอบ
	หน่วยนับ	52	53	งปม.	นอกงปม.	รวม	งปม.	นอกงปม.	รวม	
<b>รวมทั้งสิ้น</b>				<b>1,138.5335</b>	<b>-</b>	<b>1,138.5335</b>	<b>1,780.7792</b>	<b>-</b>	<b>1,780.7792</b>	
<b>นโยบายที่ 4 นโยบายเศรษฐกิจ</b>				1,138.5335	-	1,138.5335	1,780.7792	-	1,780.7792	
<b>ประเด็นนโยบายที่ 4.2.1</b> นโยบายปรับโครงสร้างเศรษฐกิจ : ภาคเกษตร				1,138.5335	-	1,138.5335	1,780.7792	-	1,780.7792	
<b>ภารกิจพื้นฐาน</b>				1,138.5335	-	1,138.5335	1,780.7792	-	1,780.7792	
<b>เป้าหมายการให้บริการกระทรวง :</b> เกษตรกรได้รับการพัฒนาและเสริมสร้างความเข้มแข็ง				1,138.5335	-	1,138.5335	1,780.7792	-	1,780.7792	
<b>เป้าหมายการให้บริการหน่วยงาน :</b> เกษตรกร เยาวชน และประชาชนทั่วไป มีการพัฒนาศักยภาพทางบัญชี				304.0377	-	304.0377	483.3516	-	483.3516	
<b>ตัวชี้วัดเชิงปริมาณ :</b> จำนวนเกษตรกร เยาวชน และประชาชนทั่วไป ที่ใช้ประโยชน์จากการจัดทำบัญชีรับจ่ายในครัวเรือน และบัญชีประกอบอาชีพ ตามแนวปรัชญาเศรษฐกิจพอเพียง	คน	105,000	200,000							
<b>ผลผลิต/โครงการ :</b> เกษตรกรได้รับการส่งเสริมและพัฒนาศักยภาพ				304.0377	-	304.0377	483.3516	-	483.3516	
<b>ตัวชี้วัดเชิงปริมาณ :</b> จำนวนกลุ่มเป้าหมายตาม โครงการพระราชดำริได้รับการฝึกอบรมการจัดทำบัญชี	คน	9,521	21,253							
<b>ตัวชี้วัดเชิงปริมาณ :</b> จำนวนเกษตรกร เยาวชน และประชาชนทั่วไปได้รับการสอนแนะการจัดทำบัญชีรับจ่ายในครัวเรือน	คน	1,000,000	600,000							

รายการ	ค่าเป้าหมายของตัวชี้วัด			ปีงบประมาณ 2552			ปีงบประมาณ 2553			ผู้รับผิดชอบ
	หน่วยนับ	52	53	งปม.	นอกงปม.	รวม	งปม.	นอกงปม.	รวม	
<u>ตัวชี้วัดเชิงคุณภาพ</u> : ร้อยละของเกษตรกร ชาวชน และประชาชนทั่วไป มีการจัดทำบัญชีรับจ่ายในครัวเรือนอย่างต่อเนื่อง	ร้อยละ		20							
<u>ตัวชี้วัดเชิงคุณภาพ</u> : ร้อยละของเกษตรกร ชาวชน และประชาชนทั่วไป มีขีดความสามารถในการจัดทำบัญชีรับจ่ายในครัวเรือน	ร้อยละ	40	40							
กิจกรรม : จัดนิทรรศการคลินิกเกษตรเคลื่อนที่				3.2790	-	3.2790	3.2790	-	3.2790	
<u>ตัวชี้วัด</u> : จำนวนครั้งที่ให้บริการคลินิกเกษตรเคลื่อนที่	ครั้ง	304	304							
กิจกรรม : สอนแนะนำการจัดทำบัญชีรับจ่ายในครัวเรือน				289.4784	-	289.4784	264.2973	-	264.2973	
<u>ตัวชี้วัด</u> : จำนวนเกษตรกร ชาวชน และประชาชนทั่วไป ได้รับการสอนแนะนำการจัดทำบัญชีรับจ่ายในครัวเรือน	คน	1,000,000	600,000							
กิจกรรม : ฝึกอบรมการจัดทำบัญชีแก่กลุ่มเป้าหมายตามโครงการพระราชดำริ				8.5391	-	8.5391	19.9163	-	19.9163	
<u>ตัวชี้วัด</u> : จำนวนกลุ่มเป้าหมายตามโครงการพระราชดำริ ได้รับการฝึกอบรมการจัดทำบัญชี	คน	9,521	21,253							
กิจกรรม : ฝึกอบรมการจัดทำบัญชีแก่เกษตรกรที่ปลูกปาล์มน้ำมัน				2.7412	-	2.7412	2.7412	-	2.7412	
<u>ตัวชี้วัด</u> : จำนวนเกษตรกรที่ปลูกปาล์มน้ำมันได้รับการฝึกอบรมการจัดทำบัญชี	คน	850	850							
กิจกรรม : ฝึกอบรมอาสาสมัครเกษตรกรด้านบัญชี				-	-	-	30.8855	-	30.8855	
<u>ตัวชี้วัด</u> : จำนวนอาสาสมัครเกษตรกรด้านบัญชีได้รับการพัฒนา	คน		44,466							



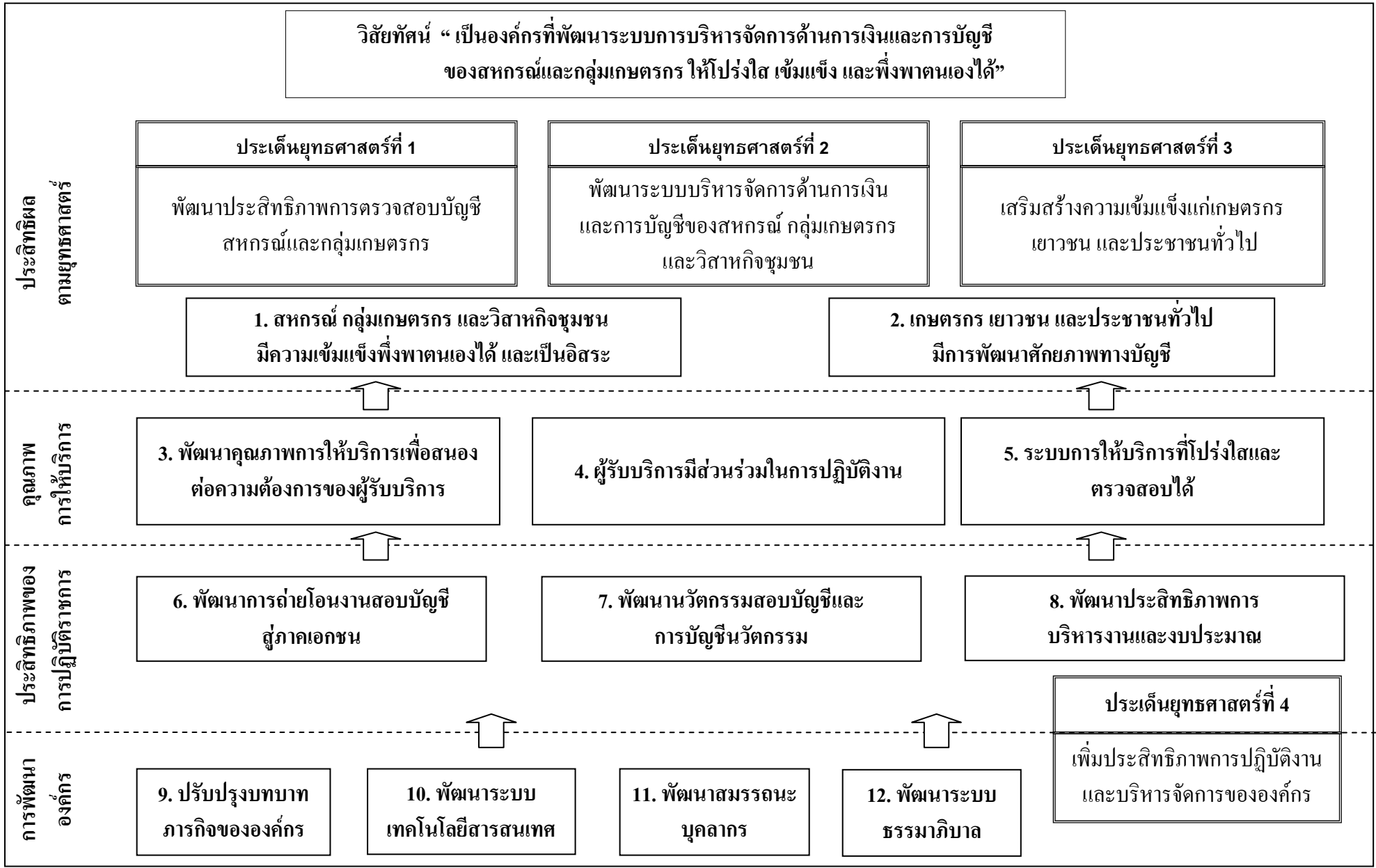
รายการ	ค่าเป้าหมายของตัวชี้วัด			ปีงบประมาณ 2552			ปีงบประมาณ 2553			ผู้รับผิดชอบ
	หน่วยนับ	52	53	งปม.	นอกงปม.	รวม	งปม.	นอกงปม.	รวม	
กิจกรรม : สอนแนะการจัดทำบัญชีรับจ่ายในครัวเรือนอย่างต่อเนื่อง ต่อเนื่อง ตัวชี้วัด : จำนวนเกษตรกร เยาวชน และประชาชนทั่วไปที่ได้รับการสอนแนะการจัดทำบัญชีรับจ่ายในครัวเรือนอย่างต่อเนื่อง	คน		1,000,000	-	-	-	140.0668	-	140.0668	
กิจกรรม : สอนแนะการจัดทำบัญชีประกอบอาชีพ ตัวชี้วัด : จำนวนเกษตรกรที่ได้รับการฝึกอบรมการจัดทำบัญชีประกอบอาชีพ	คน		60,000	-	-	-	22.1655	-	22.1655	
<b>เป้าหมายการให้บริการหน่วยงาน : สหกรณ์ กลุ่มเกษตรกร และวิสาหกิจชุมชน มีความเข้มแข็งพึ่งพาตนเองได้และเป็นอิสระ</b>				834.4958	-	834.4958	1,297.4276	-	1,297.4276	
ตัวชี้วัดเชิงคุณภาพ : ร้อยละของจำนวนสหกรณ์ที่ได้รับการแนะนำให้ใช้ระบบเผื่อระวังและเตือนภัยทางการเงินของสหกรณ์และกลุ่มเกษตรกร	ร้อยละ	50	50							
ตัวชี้วัดเชิงคุณภาพ : ร้อยละของสหกรณ์และกลุ่มเกษตรกรที่มีระดับชั้นคุณภาพการควบคุมภายในดี และดีมาก	ร้อยละ	40	45							
<b>ผลผลิต/โครงการ : สหกรณ์และกลุ่มเกษตรกรได้รับการตรวจสอบบัญชี</b>				740.1219	-	740.1219	1,026.1276	-	1,026.1276	
ตัวชี้วัดเชิงปริมาณ : จำนวนสหกรณ์และกลุ่มเกษตรกรได้รับการตรวจสอบบัญชี	แห่ง	13,620	11,412							
ตัวชี้วัดเชิงคุณภาพ : ร้อยละของสหกรณ์และกลุ่มเกษตรกรที่มีความพร้อมได้รับการตรวจสอบและแสดงความเห็นต่องบการเงินภายใน 50 วัน	ร้อยละ	86	89							

รายการ	ค่าเป้าหมายของตัวชี้วัด			ปีงบประมาณ 2552			ปีงบประมาณ 2553			ผู้รับผิดชอบ
	หน่วยนับ	52	53	งปม.	นอกงปม.	รวม	งปม.	นอกงปม.	รวม	
กิจกรรม : ตรวจสอบบัญชีประจำปีสหกรณ์และกลุ่มเกษตรกร ตัวชี้วัด : จำนวนสหกรณ์และกลุ่มเกษตรกรได้รับการตรวจสอบบัญชี	แห่ง	13,620	11,412	740.1219	-	740.1219	1,026.1276	-	1,026.1276	
ผลผลิต/โครงการ : สหกรณ์ กลุ่มเกษตรกรและวิสาหกิจชุมชน ได้รับการพัฒนาความรู้ด้านบริหารจัดการทางการเงินการบัญชี				84.8329	-	84.8329	254.3988	-	254.3988	
ตัวชี้วัดเชิงปริมาณ : จำนวนวิสาหกิจชุมชนได้รับการพัฒนา	แห่ง	608	3,520							
ตัวชี้วัดเชิงปริมาณ : จำนวนสหกรณ์ใน 3 จังหวัดชายแดนภาคใต้ได้รับการเสริมสร้างความเข้มแข็ง	แห่ง	87	87							
ตัวชี้วัดเชิงปริมาณ : จำนวนสหกรณ์และกลุ่มเกษตรกรได้รับการกำกับและแนะนำและฝึกอบรมการบริหารการเงินและการบัญชี	แห่ง	380	1,260							
ตัวชี้วัดเชิงปริมาณ : จำนวนสหกรณ์และกลุ่มเกษตรกรได้รับการฝึกอบรมด้านบริหารจัดการทางการเงินการบัญชี	แห่ง	1,600	3,779							
ตัวชี้วัดเชิงคุณภาพ : ร้อยละของสหกรณ์และกลุ่มเกษตรกรที่มีบุคลากรผ่านการฝึกอบรมสามารถนำความรู้ไปใช้ประโยชน์ได้	ร้อยละ	70	70							
กิจกรรม : ฝึกอบรมด้านบริหารจัดการทางการเงินการบัญชีแก่สหกรณ์และกลุ่มเกษตรกร ตัวชี้วัด : จำนวนสหกรณ์และกลุ่มเกษตรกรได้รับการฝึกอบรมด้านบริหารจัดการทางการเงินการบัญชี	แห่ง	1,600	3,779	41.7496	-	41.7496	93.9706	-	93.9706	

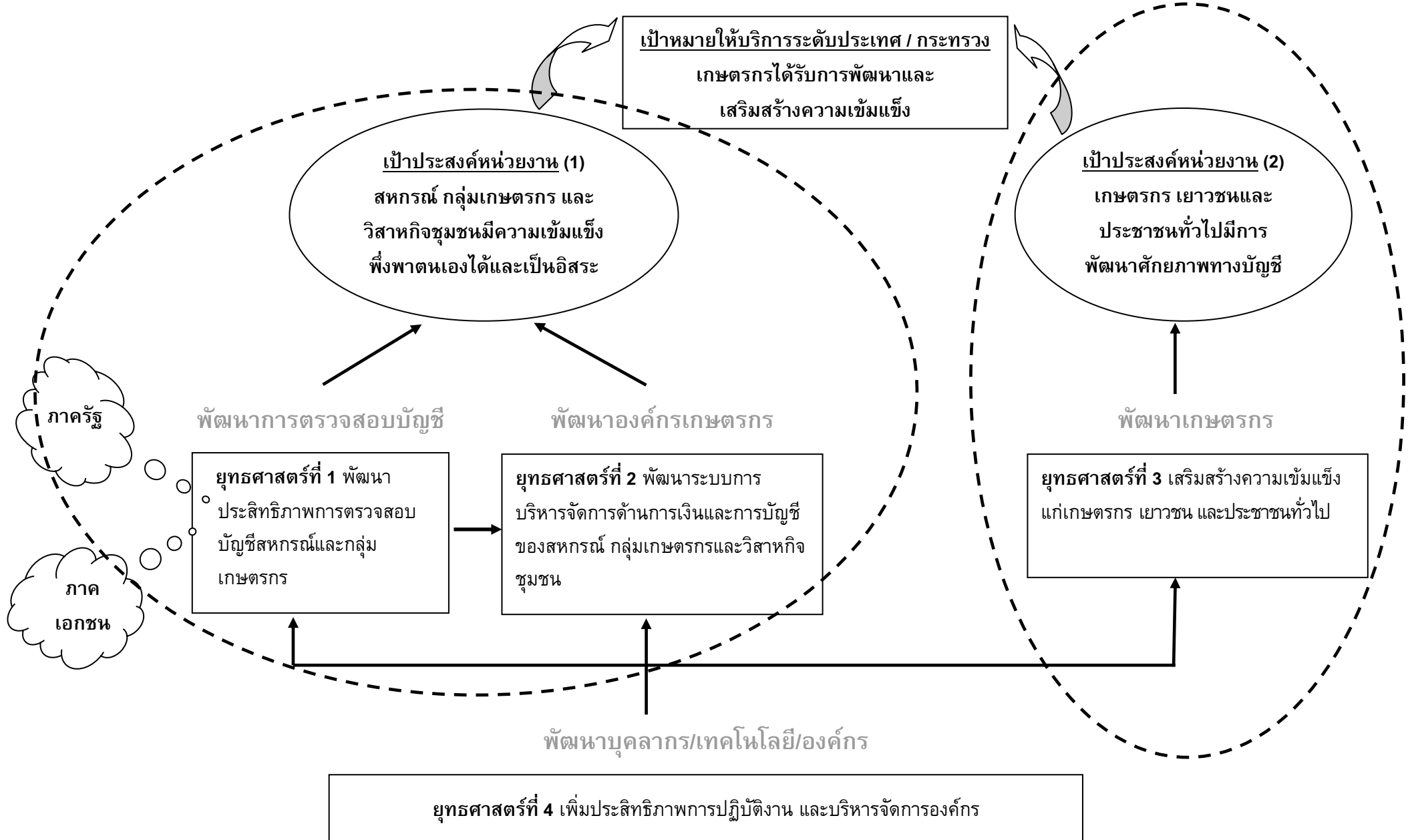
รายการ	ค่าเป้าหมายของตัวชี้วัด			ปีงบประมาณ 2552			ปีงบประมาณ 2553			ผู้รับผิดชอบ
	หน่วยนับ	52	53	งปม.	นอกงปม.	รวม	งปม.	นอกงปม.	รวม	
กิจกรรม : วางรูปแบบและสอนแนะนำการจัดทำบัญชีแก่วิสาหกิจชุมชน <i>ตัวชี้วัด</i> : จำนวนวิสาหกิจชุมชนที่ได้รับการพัฒนา	แห่ง	608	3,520	12.7568	-	12.7568	107.3491	-	107.3491	
กิจกรรม : สอนแนะนำการจัดทำบัญชีและฝึกอบรมแก่สหกรณ์ใน 3 จังหวัดชายแดนภาคใต้ <i>ตัวชี้วัด</i> : จำนวนสหกรณ์ใน 3 จังหวัดชายแดนภาคใต้ได้รับการเสริมสร้างความเข้มแข็ง	แห่ง	87	87	11.4360	-	11.4360	20.2207	-	20.2207	
กิจกรรม : กำกับแนะนำและฝึกอบรมการบริหารการเงินและการบัญชีแก่สหกรณ์และกลุ่มเกษตรกร <i>ตัวชี้วัด</i> : จำนวนสหกรณ์และกลุ่มเกษตรกรได้รับการกำกับแนะนำและฝึกอบรมการบริหารการเงินและการบัญชี	คน	380	1,260	18.8905	-	18.8905	32.8584	-	32.8584	
<b>ผลผลิต/โครงการ</b> : ข้อมูลสารสนเทศทางการเงินของสหกรณ์และกลุ่มเกษตรกรที่เผยแพร่				9.5410	-	9.5410	16.9012	-	16.9012	
<i>ตัวชี้วัดเชิงปริมาณ</i> : สถาบัน องค์กร และสาธารณชนได้รับข้อมูลสารสนเทศทางการเงินของสหกรณ์และกลุ่มเกษตรกร	เรื่อง	100	100							
<i>ตัวชี้วัดเชิงคุณภาพ</i> : ร้อยละของผู้รับบริการมีข้อมูลสารสนเทศทางการเงินที่ตรงความต้องการ	ร้อยละ	80	80							
กิจกรรม : เผยแพร่ข้อมูลสารสนเทศทางการเงินของสหกรณ์และกลุ่มเกษตรกร <i>ตัวชี้วัด</i> : สถาบัน องค์กร และสาธารณชนได้รับข้อมูลสารสนเทศทางการเงินของสหกรณ์และกลุ่มเกษตรกร	เรื่อง	100	100	9.5410	-	9.5410	16.9012	-	16.9012	

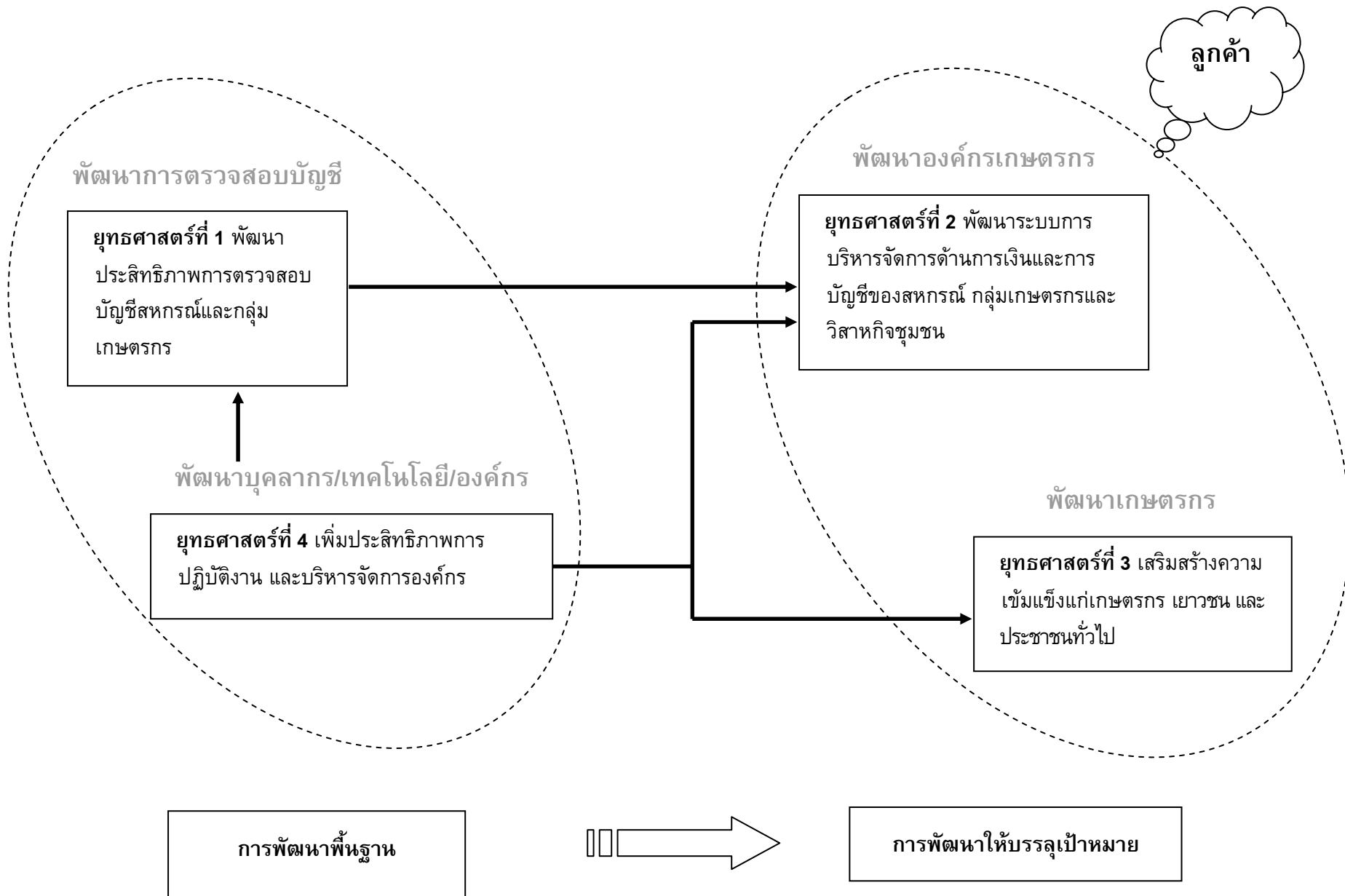
ภาคผนวก

## แผนภาพที่ 4 Strategic Map กรมตรวจบัญชีสหกรณ์



# Strategic Road map กรมตรวจบัญชีสหกรณ์



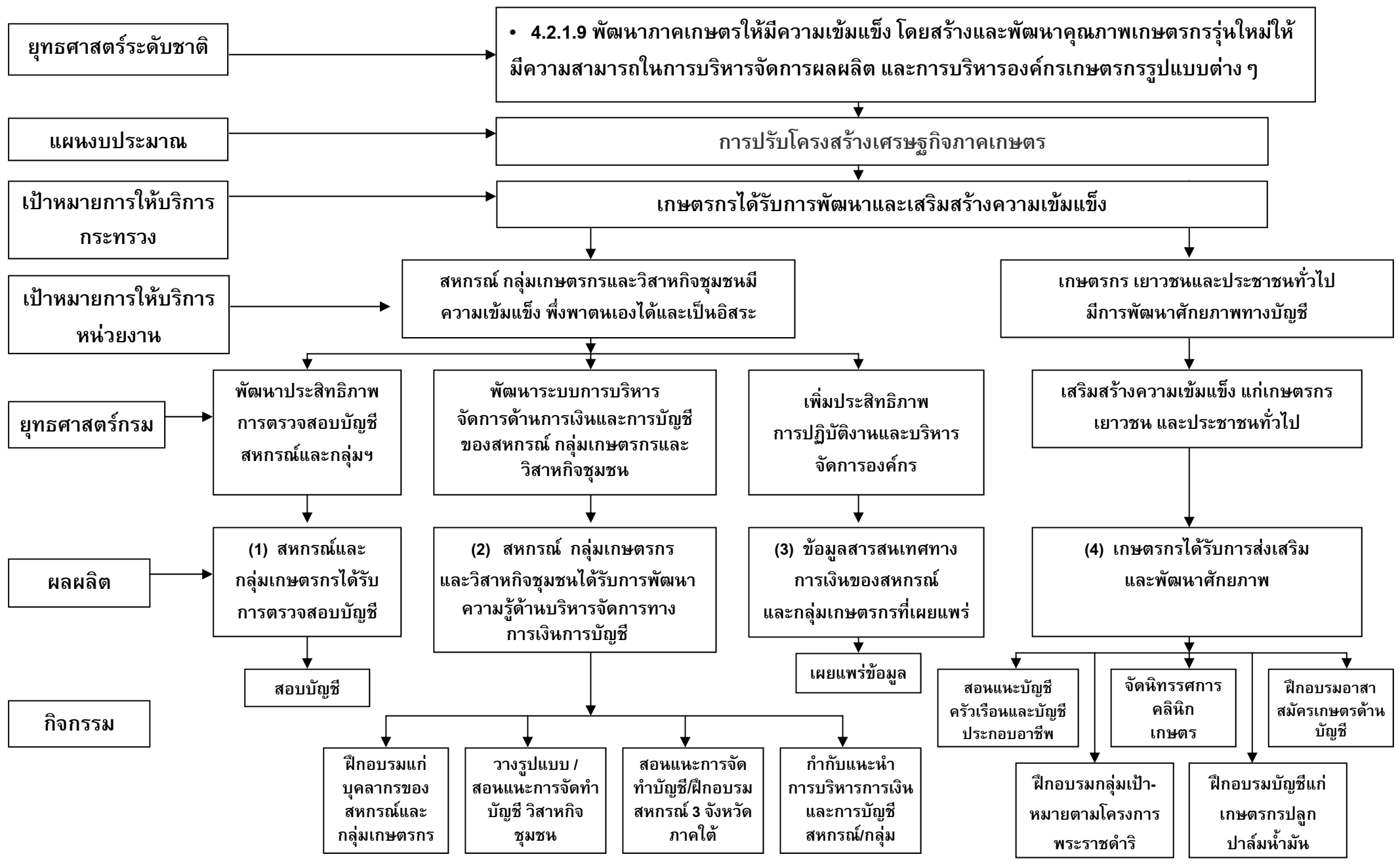


ความเชื่อมโยงของประเด็นยุทธศาสตร์กับแผนการบริหารราชการแผ่นดิน

ประเด็นยุทธศาสตร์	นโยบายรัฐบาล	เป้าหมายเชิงนโยบาย	นโยบาย	กลยุทธ์/วิธีการ
1. พัฒนาประสิทธิภาพการตรวจสอบบัญชีสหกรณ์และกลุ่มเกษตรกร	<b>นโยบายรัฐบาลที่ 4 นโยบายเศรษฐกิจ</b> <b>ข้อ 4.2 นโยบายปรับโครงสร้างเศรษฐกิจ</b> <b>4.2.1 ภาคเกษตร</b> <b>4.2.1.9 พัฒนาภาคเกษตรให้มีความเข้มแข็ง</b> โดยสร้างและพัฒนาคุณภาพเกษตรกรรุ่นใหม่ให้มีความสามารถในการบริหารจัดการผลผลิตและการบริหารองค์กรเกษตรกรรูปแบบต่างๆ ด้วยองค์ความรู้จากนวัตกรรม ฯ	เกษตรกรได้รับการพัฒนาและเสริมสร้างความเข้มแข็ง • เกษตรกรไม่ต่ำกว่า 1.6 ล้านราย ได้รับการพัฒนาและเสริมสร้างความเข้มแข็ง	- พัฒนาภาคเกษตรให้มีความเข้มแข็ง โดยสร้างและพัฒนาคุณภาพเกษตรกรรุ่นใหม่ให้มีความสามารถในการบริหารจัดการผลผลิตและการบริหารองค์กรเกษตรกรรูปแบบต่างๆ ด้วยองค์ความรู้จากนวัตกรรม ฯ	ส่งเสริมและพัฒนาเกษตรกรและสถาบันเกษตรกรให้มีความเข้มแข็ง โดยพัฒนาสถาบันเกษตรกรให้มีความสามารถในการดำเนินธุรกิจและช่วยเหลือสมาชิกในการจัดหาปัจจัยการผลิตและจำหน่ายผลผลิต รวมทั้งพัฒนาระบบฐานข้อมูลการรับจำนำสินค้าเกษตร
2. พัฒนาระบบการบริหารจัดการด้านการเงินและการบัญชีของสหกรณ์กลุ่มเกษตรกรและวิสาหกิจชุมชน				
3. เสริมสร้างความเข้มแข็งแก่เกษตรกร เยาวชนและประชาชนทั่วไป				
4. เพิ่มประสิทธิภาพการปฏิบัติงานและบริหารจัดการขององค์กร				



ความเชื่อมโยงของยุทธศาสตร์ระดับชาติ แผนงบประมาณ เป้าหมายการให้บริการกระทรวง และหน่วยงาน



ยุทธศาสตร์ระดับชาติ

• 4.2.1.9 พัฒนาภาคเกษตรให้มีความเข้มแข็ง โดยสร้างและพัฒนาคุณภาพเกษตรกรรุ่นใหม่ให้มีความสามารถในการบริหารจัดการผลผลิต และการบริหารองค์กรเกษตรกรรูปแบบต่าง ๆ

แผนงบประมาณ

การปรับโครงสร้างเศรษฐกิจภาคเกษตร

เป้าหมายการให้บริการกระทรวง

เกษตรกรได้รับการพัฒนาและเสริมสร้างความเข้มแข็ง

เป้าหมายการให้บริการหน่วยงาน

สหกรณ์ กลุ่มเกษตรกรและวิสาหกิจชุมชนมีความเข้มแข็ง พึ่งพาตนเองได้และเป็นอิสระ

เกษตรกร เยาวชนและประชาชนทั่วไปมีการพัฒนาศักยภาพทางบัญชี

ยุทธศาสตร์กรม

พัฒนาประสิทธิภาพการตรวจสอบบัญชีสหกรณ์และกลุ่มฯ

พัฒนาระบบการบริหารจัดการด้านการเงินและการบัญชีของสหกรณ์ กลุ่มเกษตรกรและวิสาหกิจชุมชน

เพิ่มประสิทธิภาพการปฏิบัติงานและบริหารจัดการองค์กร

เสริมสร้างความเข้มแข็ง แก่เกษตรกรเยาวชน และประชาชนทั่วไป

ผลผลิต

(1) สหกรณ์และกลุ่มเกษตรกรได้รับการตรวจสอบบัญชี

(2) สหกรณ์ กลุ่มเกษตรกรและวิสาหกิจชุมชนได้รับการพัฒนาความรู้ด้านการเงินการบัญชี

(3) ข้อมูลสารสนเทศทางการเงินของสหกรณ์และกลุ่มเกษตรกรที่เผยแพร่

(4) เกษตรกรได้รับการส่งเสริมและพัฒนาศักยภาพ

กิจกรรม

สอบบัญชี

ฝึกอบรมแก่บุคลากรของสหกรณ์และกลุ่มเกษตรกร

วางรูปแบบ / สอนแนะนำการจัดทำบัญชี วิสาหกิจชุมชน

สอนแนะนำการจัดทำบัญชี/ฝึกอบรมสหกรณ์ 3 จังหวัดภาคใต้

กำกับแนะนำการบริหารการเงินและการบัญชีสหกรณ์/กลุ่ม

เผยแพร่ข้อมูล

สอนแนะบัญชีครัวเรือนและบัญชีประกอบอาชีพ

จัดนิทรรศการคลินิกเกษตร

ฝึกอบรมอาสาสมัครเกษตรด้านบัญชี

ฝึกอบรมกลุ่มเป้าหมายตามโครงการพระราชดำริ

ฝึกอบรมบัญชีแก่เกษตรกรปลูกปาล์มน้ำมัน