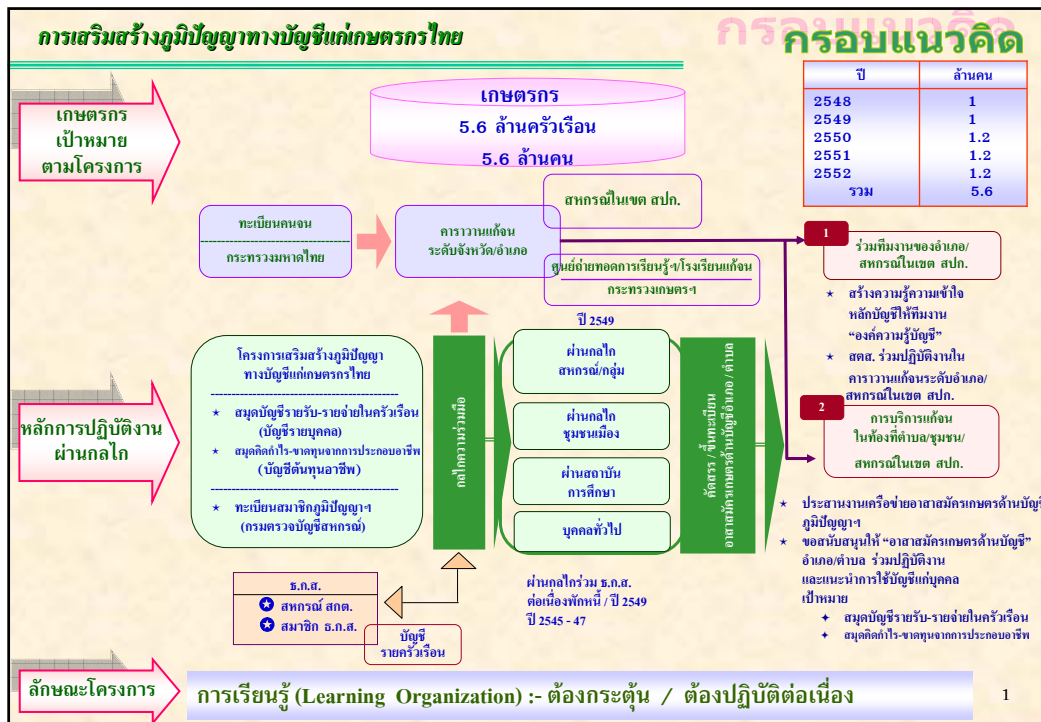




คู่มือปฏิบัติงาน ปี 2549

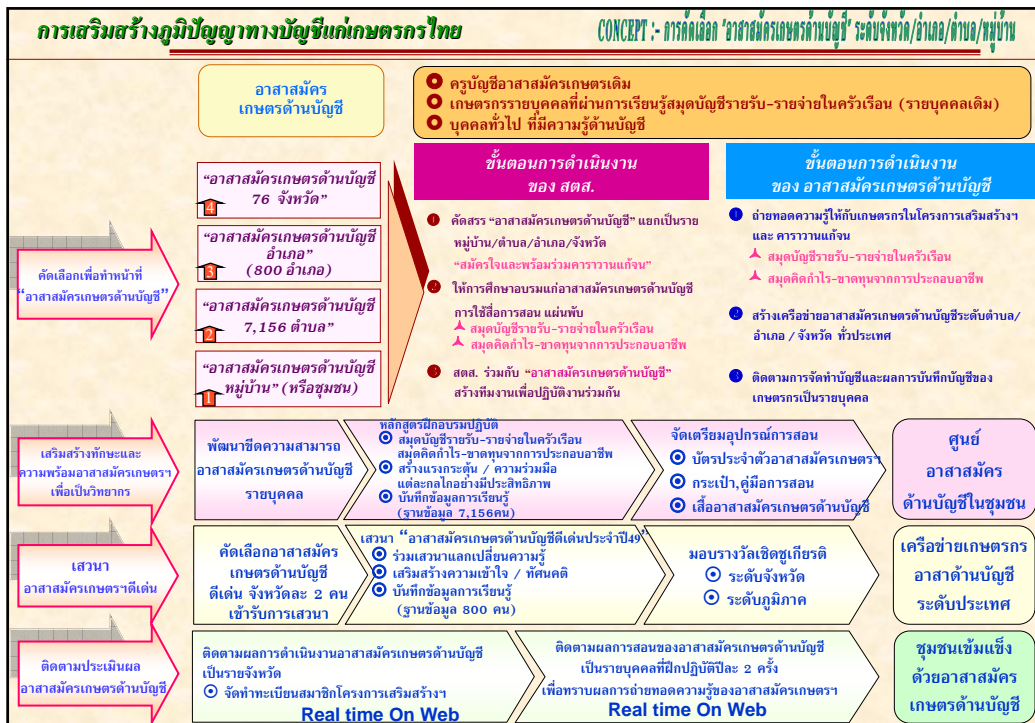
โครงการเสริมสร้างภูมิปัญญา ทางบัญชีแก่เกษตรกรไทย

สำนักพัฒนาการบัญชีเกษตรกร
ส่วนส่งเสริมการบัญชีเกษตรกร



การเสริมสร้างภูมิปัญญาทางบัญชีแก่เกษตรกรไทย			รายละเอียดการดำเนินงาน			
1 การคัดสรร กลไกความร่วมมือ	กิจกรรม ประสานความร่วมมือ กลไกระดับจังหวัด	เตรียมความพร้อม และประชาสัมพันธ์ โครงการระดับจังหวัด	กำหนดแผนงาน / ประชุมชี้แจง แนวทางการดำเนินงานตามกิจกรรม รายกลไกในแต่ละเรื่อง		ทำบัญชี ไป หรือไม่?	
2 การ เสริมสร้าง ภูมิปัญญา ทางบัญชี	การจัดทำปฏิทิน การฝึกอบรม ผ่านกลไก ในแต่ละกลุ่มเป้าหมาย	กำหนดรูปแบบ บัญชีรายรับ-รายจ่าย และ บัญชีประกอบอาชีพ แต่ละเป้าหมาย	จัดเตรียมสื่อการสอน และกำหนดกิจกรรม ประกอบการฝึกอบรม	กำหนดแผน ปฏิบัติงาน ฝึกอบรมแต่ละ กลุ่มเป้าหมาย เป็นรายกลไก	จะจัด ขึ้น เรียน และ ฝึกอบรม วิธีใด?	
	การฝึกอบรม กลุ่มเป้าหมาย	ฝึกอบรมหลักสูตร • ความรู้และความเข้าใจ บัญชีรายรับ-รายจ่าย ในครัวเรือน • บันทึกข้อมูลการเรียนรู้ (ฐานข้อมูล 1 ล้านคน)	ฝึกอบรมปฏิบัติหลักสูตร • การบันทึกบัญชีรายรับ- รายจ่ายในครัวเรือน • บันทึกข้อมูลการเรียนรู้ (ฐานข้อมูล 4 แสนคน)	ฝึกอบรมหลักสูตร การบันทึกบัญชีประกอบอาชีพ • บุคคลทั่วไป • เฉพาะสินค้า (พืช, สัตว์, ประมง) • บันทึกข้อมูลการเรียนรู้ (ฐานข้อมูล 2 แสนคน)	ทำบัญชี อย่างไร?	
3 การเสริมสร้าง ภูมิปัญญาทาง บัญชีต่อเนื่อง	รณรงค์ เพื่อกระตุ้นการบันทึก บัญชีรายรับ-รายจ่าย ในครัวเรือน	จัดเสวนา อาสาสมัคร เกษตรกรด้านบัญชี ทั่วประเทศ	ออกแนะนำ ฝึกปฏิบัติและ เสริมทักษะรายบุคคล โดยอาสาสมัครเกษตรกรและ เครือข่ายอาสาสมัครเกษตรกร	รณรงค์ วันประชุมสมาชิก ประจำปีของ สหกรณ์ / กลุ่มฯ งานวันเปิด/ปิด ภาคเรียน	รณรงค์ • เทศกาลต่าง ๆ ของท้องถิ่น • ใช้สื่อประชาสัมพันธ์ ของชุมชน • นิทรรศการคลินิก เกษตรกรเคลื่อนที่ฯ	ทำบัญชี ไป หรือไม่?
4 การติดตาม ประเมินผล โครงการ	การติดตาม การเรียนรู้รายบุคคล	ติดตามผลการดำเนินงาน เป็นรายกลไก ในภาพรวมของโครงการ	ติดตามผลการดำเนินงาน เป็นรายกลไก รายจังหวัด Real time On web	ติดตามผลการดำเนินงาน เป็นรายกลไก รายภาค Real time On web	เกษตรกร มีทิศทาง สู่ อนาคต?	

การเสริมสร้างภูมิปัญญาทางบัญชีแก่เกษตรกรไทย				Concept กลไกความร่วมมือ
กลไกความร่วมมือ	กลุ่มเป้าหมาย	เรียนรู้แบบบูรณาการ	ผลสัมฤทธิ์	KPI ตัวชี้วัดทุกกลไก
คาราวานแก่น/ สหกรณ์นิคม ในเขต สปก.	• เกษตรกรที่ขึ้นทะเบียน คนจนของมหาดไทย • สมาชิกสหกรณ์ในเขต สปก.	• อาสาสมัครเกษตรกรด้านบัญชี • เครือข่ายอาสาสมัครเกษตรกรฯ • โรงเรียนแก่น • นิคมเศรษฐกิจพอเพียง ในเขต สปก.	สามารถ วัดระดับ ความยากจน ในครัวเรือน	▲ อบรมความรู้ความเข้าใจ 1,000,000 คน ▲ อบรมฝึกปฏิบัติการบันทึกบัญชี รายรับ-รายจ่ายในครัวเรือน 400,000 คน
สหกรณ์การเกษตร/ กลุ่มฯ	• สถาบันเกษตรกร/กลุ่มฯ ที่ทำข้อตกลงเข้าร่วม โครงการเสริมสร้างฯ • สก.กลุ่มเป้าหมาย WWR	• อาสาสมัครเกษตรกรด้านบัญชี • เครือข่าย อ.ก.ส. (ต่อยอดบัญชีรายครัวเรือน)	สามารถเข้าถึง แหล่งทุนเพื่อพัฒนา คุณภาพชีวิต	สนองนโยบายรัฐบาลด้วย การบันทึกบัญชีประกอบอาชีพ ▲ เกษตรกรผ่านการอบรม ฝึกปฏิบัติการบันทึกบัญชี รายรับ-รายจ่าย ในครัวเรือน 300,000 คน ปี 48 400,000 คน ปี 49
ชุมชนเมือง	• สหกรณ์เครดิตยูเนียน • โรงเรียนใน กทม. 17 เขต • นักเรียน/ผู้ปกครองและ คนในชุมชน	• กลุ่มออมทรัพย์ • ผู้บริหารโรงเรียน • ผู้นำชุมชน • โรงงาน (จ.ในปริมณฑล)	มีวินัย ในการใช้จ่าย อย่างเป็นระบบ	▲ ฝึกปฏิบัติการคิดค่า-ขาดทุน จากการประกอบอาชีพ • บุคคลทั่วไป • เฉพาะสินค้า (พืช, สัตว์, ประมง) 200,000 คน
สถาบันการศึกษา	• สมาชิกสหกรณ์ ออมทรัพย์ครู ที่มีปัญหาหนี้สิน	• โครงการแก้ปัญหา หนี้สินครูและบุคลากร ทางการศึกษาของ กระทรวงศึกษาธิการ • ส.ออมทรัพย์ครู	ครูมีคุณภาพ ชีวิตที่ดีขึ้น	
บุคคลทั่วไป	• บุคคลทั่วไป • บุคคลทั่วไปที่เข้าไป ชมนิทรรศการคลินิก เกษตรกรเคลื่อนที่ฯ	• ผู้สนใจเข้าเยี่ยมชม วันรณรงค์ในเทศกาล ต่าง ๆ ของท้องถิ่น • สื่อประชาสัมพันธ์ ด้านต่าง ๆ ของชุมชน • อาสาสมัครเกษตรกรด้านบัญชี	เสริมสร้าง ภูมิปัญญาทางบัญชี	





การเสริมสร้างภูมิปัญญาทางบัญชีแก่เกษตรกรไทย

แนวทางการปฏิบัติ

4. การติดตามประเมินผลโครงการ



กิจกรรม	ปี 2548			ปี 2549									
	ต.ค.	พ.ย.	ธ.ค.	ม.ค.	ก.พ.	มี.ค.	เม.ย.	พ.ค.	มิ.ย.	ก.ค.	ส.ค.	ก.ย.	
1 การคัดสรรกลไกความร่วมมือ													
1.1 กิจกรรมประสานความร่วมมือกลไกระดับจังหวัด	←	→											
1.2 เติบโตความร่วมมือและประชาสัมพันธ์โครงการระดับจังหวัด	←	→											
1.3 กำหนดแผน / ประชุมชี้แจงแนวทางดำเนินงานตามกิจกรรมรายกลไกในแต่ละเรื่อง	←	→											
2 การเสริมสร้างภูมิปัญญาทางบัญชี													
2.1 การจัดทำปฏิบัติการฝึกอบรมผ่านกลไกในแต่ละกลุ่มเป้าหมาย	←	→											
2.2 การฝึกอบรมกลุ่มเป้าหมาย													
2.2.1 หลักสูตร ความรู้และความเข้าใจบัญชีรายรับ-จ่ายในครัวเรือน				←									→
2.2.2 หลักสูตร หลักสูตรสมุดบัญชีรายรับ-จ่ายในครัวเรือน				←									→
2.2.3 หลักสูตร สมุดคิดกำไร-ขาดทุนจากการประกอบอาชีพ				←									→
3 การเสริมสร้างภูมิปัญญาทางบัญชีต่อเนื่อง													
3.1 การรณรงค์เพื่อกระตุ้นการเรียนรู้บัญชีรายบุคคล													→
4 การติดตามประเมินผลโครงการ													
4.1 ติดตามผลการดำเนินงานเป็นรายกลไกในภาพรวมของโครงการ													→
4.2 ติดตามผลการดำเนินงานเป็นรายกลไกรายจังหวัด													→
4.3 ติดตามผลการดำเนินงานเป็นรายกลไกรายภาค													→

ปฏิทินปฏิบัติงานอาสาสมัครเกษตรด้านบัญชี													
กิจกรรม	ปี 2548			ปี 2549									
	ต.ค.	พ.ย.	ธ.ค.	ม.ค.	ก.พ.	มี.ค.	เม.ย.	พ.ค.	มิ.ย.	ก.ค.	ส.ค.	ก.ย.	
1 คัดสรรเพื่อทำหน้าที่ "อาสาสมัครเกษตรด้านบัญชี"													
1.1 ขั้นตอนการดำเนินงานของ สตส.													
1.1.1 คัดเลือกสรร "อาสาสมัครเกษตรด้านบัญชี" แยกเป็นรายหมู่บ้าน / ตำบล / อำเภอ / จังหวัด	←												
1.1.2 สตส.ร่วมกับ "อาสาสมัครเกษตรด้านบัญชี" สร้างทีมงานวิทยากรเพื่อปฏิบัติงานร่วมกับ "คาราวานเก็บเงิน" ของนายอำเภอ				←									
2 เสริมสร้างทักษะและความพร้อมอาสาสมัครเกษตรด้านบัญชี													
เพื่อเสริมสร้างการเรียนรู้แบบบูรณาการ													
2.1 พัฒนาขีดความสามารถอาสาสมัครเกษตรด้านบัญชีรายบุคคลด้วย				←									
- หลักสูตรฝึกอบรมปฏิบัติสมมุติบัญชีรายรับ-รายจ่าย													
- ละครเวที / สมุดคิดค่าไร่-ขาดทุนจากการประกอบอาชีพ													
เพื่อสร้างแรงจูงใจ ความร่วมมือในการถ่ายทอดความรู้													
อย่างมีประสิทธิภาพ													
- มอบอุปกรณ์การสอน และบัตรประจำตัว													
3 เสวนาอาสาสมัครเกษตรด้านบัญชีดีเด่น													
3.1 คัดเลือกอาสาสมัครเกษตรด้านบัญชีดีเด่น จังหวัดละ 2 คน เข้ารับการเสวนา				←									
3.2 เสวนาอาสาสมัครเกษตรด้านบัญชีดีเด่นประจำปี 49					↔								
3.3 มอบรางวัลเชิดชูเกียรติ ระดับจังหวัด / ภูมิภาค					↔								
4 ติดตามประเมินผลอาสาสมัครเกษตรด้านบัญชี													
4.1 ติดตามแผน / ผลการดำเนินงานอาสาสมัครเกษตรด้านบัญชีเป็นรายจังหวัด					←								
4.2 ติดตามแผน / ผลการสอนของอาสาสมัครเกษตรด้านบัญชีเป็นรายบุคคล					←								
แบบ Real time on web													